

# 高雄氣爆災後報告

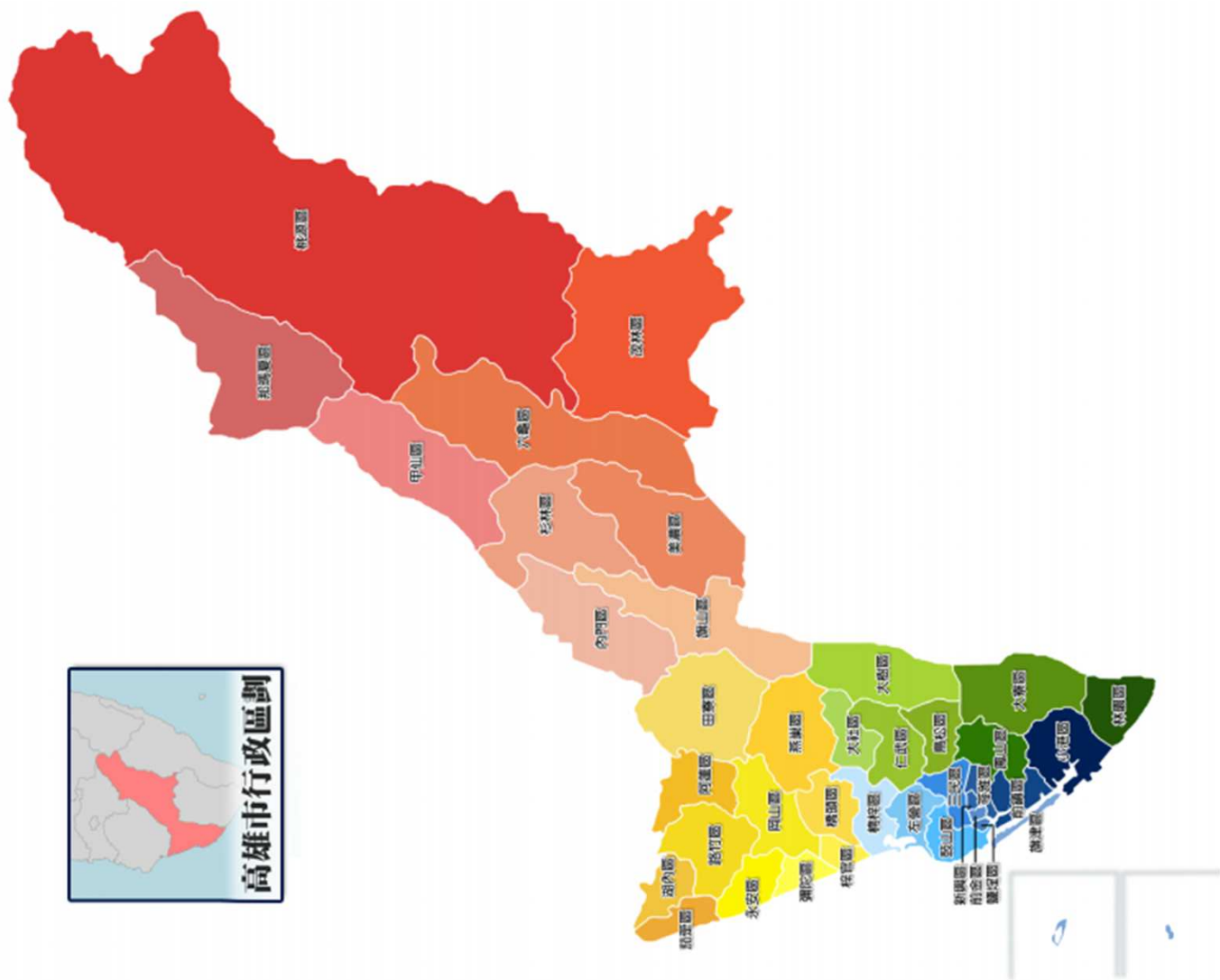
高雄市立凱旋醫院

社區精神科 劉仁儀醫師

103.11.17

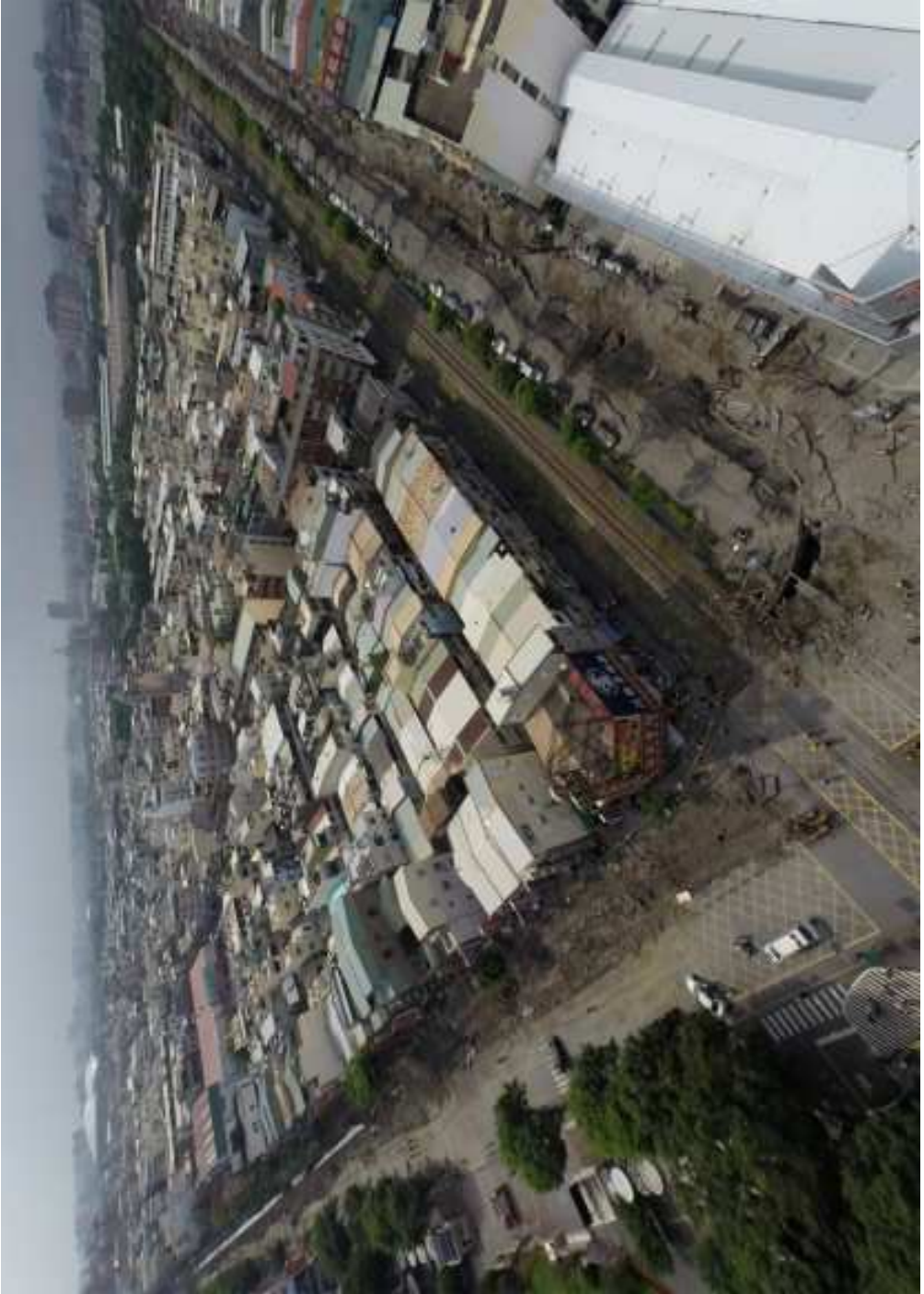
- **2014年高雄氣爆事故（又稱高雄石化氣爆事件）**，是2014年7月31日23時至8月1日凌晨間，發生在臺灣高雄市前鎮區與苓雅區的多起石化爆炸事件，經初步調查，應為丙烯爆炸所致。截至9月2日，已知有32人死亡、308人受傷，其中包括7月31日晚上約9點，接受民眾報案疑似有瓦斯洩漏而前往援助、調查的消防隊員和環保署毒災應變隊員，並造成至少包括三多一、二路、凱旋三路、一心一路等多條重要道路嚴重損壞。（維基百科）

# 高雄市政府行政區劃



# 81氣爆



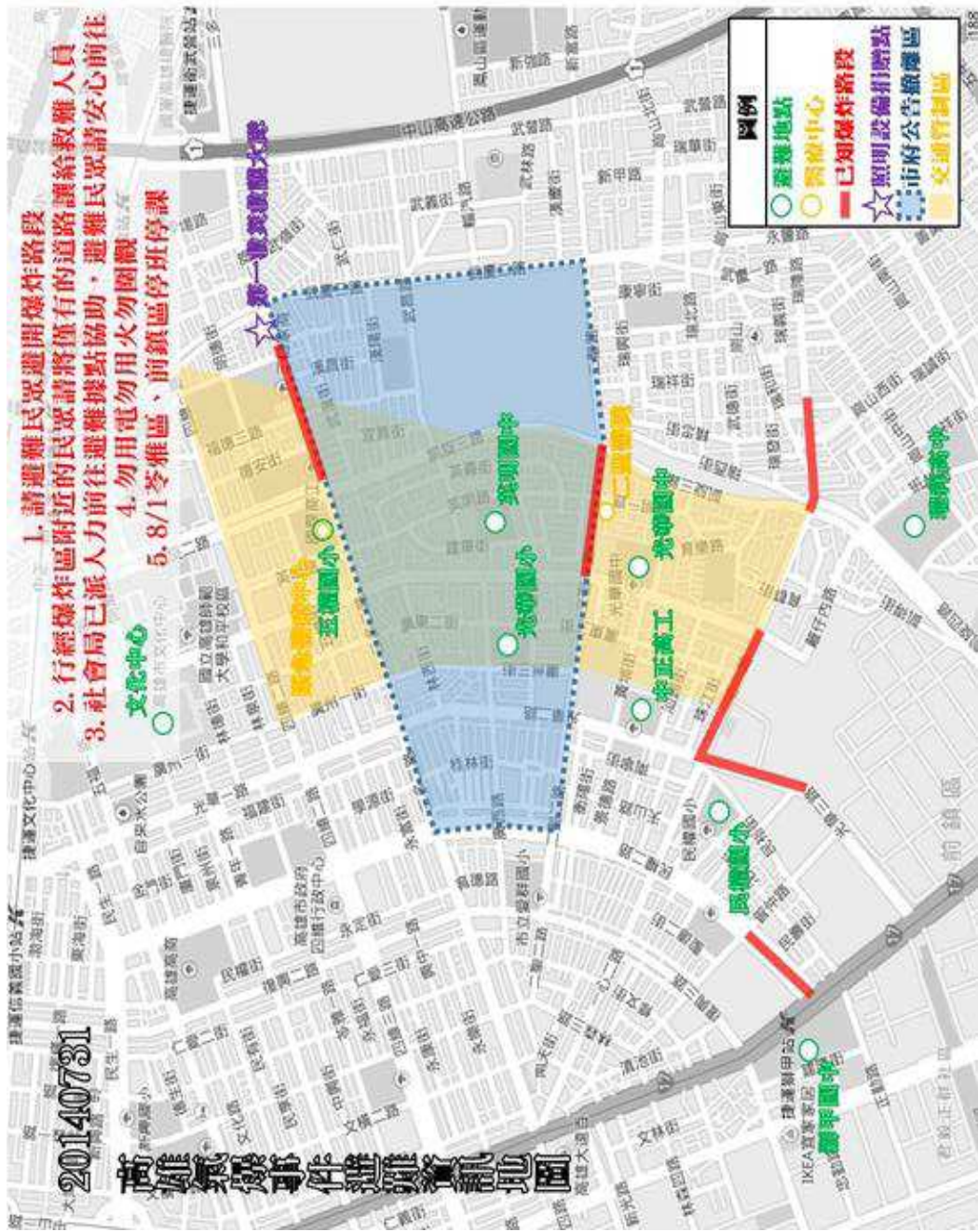




武慶路

凱旋路

三多路



# 高雄市八一石化氣爆事件

- ✚ 103年8月1日苓雅區前鎮區石化氣爆事件
- ✚ 傷亡情形:死亡32人、輕重傷340人(截至10月6日)





# 災難心理重建

- 人：誰來做？
- 事：做什麼？怎麼做？
- 時：何時？多久？
- 地：安置所？居家？其他？
- 物：資源？工具？

# 期程

- 第一天(24hours)
- 第一週
- 第一個月
- 第三個月

# 8/1(五)

- AM7:45→院內緊急會議
- PM行前會議  
召集凱旋醫院防治中心  
(院內人員+38區駐  
衛生所關懷訪視員)
- 災難心理衛生服務  
工作日誌(衛生局)
- 每日電子郵件回報

# DAY 1

## 8.1

<ul style="list-style-type: none"><li>■ 成立災難心理援助小組</li><li>■ 進駐臨時安置中心</li><li>■ 安撫情緒，提供關懷、心理支持，需求評估及各項協助(含高危險群個案篩檢及轉介服務)</li></ul>	<ul style="list-style-type: none"><li>■ 本院</li><li>■ 臨時安置中心：<ul style="list-style-type: none"><li>※ 中正高工</li><li>※ 獅甲會館</li><li>※ 光華國中</li><li>※ 光華國小</li><li>※ 瑞豐國小</li><li>※ 竹西里活動中心</li><li>※ 樂群國小</li><li>※ 五權國小(緊急醫療及前進指揮中心)</li></ul></li></ul>	<p>自殺防治中心團隊(護理師、社工師、心理師、個案管理員、關懷訪視員)共46名</p>
--	---	--

# Week 1

8.02~ 8.06	<ul style="list-style-type: none"><li>■ 進駐安置中心</li><li>■ 行動不便者</li><li>■ 身體需求滿足</li><li>■ 災後資訊提供</li><li>■ 風險評估</li><li>■ 陪伴關懷</li></ul>	<ul style="list-style-type: none"><li>■ 安置中心</li><li>■ 中正高工</li></ul>	自殺防治 中心團隊
---------------	--	---	--------------

# 中正高工



# 中正高工



# 英雄豪傑





# 心理關懷站





# 安置所



# 資源介紹

心靈 APP  
情緒 fun 輕鬆

沙盤 表達性 舒壓團體

歡迎隨時報名

時間:

地點: 3樓團體室

帶領者: 曾仁美老師 崑山科大  
許家芬老師 龍華國小

「Fun APP-心靈 fun 輕鬆」  
邀請參加舒壓團體  
歡迎報名!  
日期: 崑山科 3樓 30 教室 (下午 5 點)  
活動時間: 每週一、三、五 下午 5 點至 6 點  
活動對象: 崑山科 3樓 30 教室 全體師生  
活動內容:  
內容: 放鬆、青少年、成人、  
成人、親子皆可參加!  
地點: 3樓團體室  
帶領者: 曾仁美老師、許家芬老師  
報名專線: 許家芬老師

## 8/2(六)--關懷員進駐6個安置中心，提供服務



<p>8.07 ~08.08</p>	<ul style="list-style-type: none"> <li>■ 進駐救治傷患醫療院所</li> <li>■ 進行傷患及其家屬式關懷</li> <li>■ 高危險個案篩檢、轉介、諮詢服務</li> </ul>	<ul style="list-style-type: none"> <li>■ 地點： <ul style="list-style-type: none"> <li>※高雄榮總</li> <li>※高雄長庚醫院</li> <li>※國軍高雄總醫院</li> <li>※國軍高雄總醫院~左營分院</li> <li>※高醫</li> <li>※阮綜合醫院</li> </ul> </li> <li>■ 服務內容： <ul style="list-style-type: none"> <li>※探視一般病房及加護病房傷患及其家屬</li> <li>※需求評估</li> <li>※提供關懷</li> <li>※提供扶助資訊</li> </ul> </li> </ul>	<p>自殺防治 中心團隊</p>
------------------------	--	---	----------------------

# Month 1

8.08~ 8.14	■ 高雄市政府聯合服務櫃檯	■ 駐點： ※高雄榮總 ※高雄長庚醫院 ※國軍高雄總醫院 ※國軍高雄總醫院~左營分院 ※高醫 ※阮綜合醫院	自殺防治中心團隊
---------------	---------------	---	----------

# 社政、民政、衛政



□ 高雄市政府聯合服務台  
(6家醫院)

□ 高風險心理篩檢  
(10月起每週末)



## Month 2-3

10.4~ 11.23	■ 假日心理 健康篩檢	中正高工 英明國中 民生醫院 900+	自殺防治中 心團隊
10.31~	■ 承辦高雄 市政府「八 市生局石化 一爆居家訪 視服務委 外」計畫	傷者(衛生 局提供)	凱旋醫院 護理師 社工師 醫師

- 衛生局計畫
- 4個專案人員
- 針對傷者與心理健檢高危險群約440人
- 全數電訪完成
- 後續家訪→特殊個案

# 災難心理重建

- 人：誰來做？角色定位
- 事：做什麼？怎麼做？
- 時：何時？多久？
- 地：安置所？居家？其他？
- 物：資源？工具？

# 整理與討論

## 理想

- 上級要求、民眾期待
- 掌握即時訊息，資源整合
- 任務具體清楚
  
- 計畫策略明確
  
- 詳實記錄，報表彙整

## 現實

- 人力、實務限制
- 訊息持續變動，被動告知
- 只有要點，缺少細節  
現場反應，隨時應變  
任務隨時變動
- 彈性變動
- 簡潔扼要

# 整理與討論

- 訊息一致，明確清楚(要做甚麼?)
- 到現在還需要每日回報數據(基層心聲)
- 夥伴溝通協調---社會局主導
- 9-9我們一直都在
- 氣爆與其他災難的不同
- 看診民眾，代位求償?
- 新型通訊軟體：  
line(群組:氣爆支援菁英), app, 手機

# 門急診病人統計(8/1~11/5)

項目	人數	人次
男/女	84/111(195)	128/151
男/女(排除氣爆前看診)	79/96( <b>175</b> )	90/126

# Line

## 高雄市石化氣爆重建工程

資料日期：103.11.14

整體重建計畫：預定進度65.62%，實際進度79.42%，超前13.80%

重建路段	預定進度	實際進度
<b>三多路段</b>  <p>路床整理填壓(三多一路)</p>  <p>南側路邊安裝(消防隊前)</p>		
<b>凱旋路段</b>  <p>級配鋪設表層(凱旋三路49號)</p>  <p>鋪路拌置CLSM澆置(凱旋三路227~177號)</p>	66.16%	79.50%
<b>凱旋路段</b>  <p>AC面層鋪設(一心一路98號)</p>  <p>路面AC鋪設(一心路242~178號)</p>	62.46%	79.41%
<b>一心路段</b>  <p>AC面層鋪設(一心一路98號)</p>  <p>路面AC鋪設(一心路242~178號)</p>	70.60%	79.38%

三多路、凱旋路及一心路路面鋪築柏油預計103年11月18日完成。

# 災難心理衛生的關鍵觀念

1. 看到災難的人均會受影響。
2. 災難創傷有兩種類型。
3. 許多人在災難中及災難後會聚集在一起救援，但效果常打折扣。
4. 災難後的壓力及哀慟反應是在非常狀況下的正常反應。
5. 許多倖存者的情緒反應來自災難所產生的生活問題。
6. 災難後的救助曾被稱作「二度災難」。
7. 大部分的人在災難後不認為自己需要心理衛生的服務，也不會去尋求此方面的協助。



8. 倖存者可能會拒絕各種方式的協助。
9. 災難心理衛生的協助偏向「實際」，而非「心理」層面。
10. 需依據所服務的社區特別規劃災難心理衛生方案。
11. 心理衛生工作人員為了順利地介入災難事件的處理，必須擱置傳統方法，避免使用心理衛生的標籤方式，應採取積極主動的接觸方式，以期成功地進行介入。
12. 倖存者對他人主動的關心與關懷都有良好的反應。
13. 介入方式必須適合災難的不同階段。
14. 支持系統對復原來說非常重要。

(災難與重建 心靈工坊2001)

謝 謝 聆 聽

