

編號：CCMP92-RD-106

常見疾病中醫證型診斷基準之研究 (3-3)

—慢性 B 型、C 型肝炎中醫證型 診斷基準之研究

高尚德

中國醫藥大學中醫學系

摘 要

肝病是國人健康的大敵，也是最大的本土病。根據衛生署國人死因統計，肝癌為癌症死因第一名，而慢性肝病及肝硬化也排名十大死因的第六名。慢性肝病、肝硬化及肝癌主要是由肝炎病毒感染所造成的，其中最重要的是 B 型肝炎病毒與 C 型肝炎病毒。

中醫藥治療疾病具有豐富的經驗與優越之臨床療效，中醫藥臨床試驗之大量執行勢在必行，在研讀中醫藥臨床論文及臨床病例時，常遇見一個難題，各研究論文所列之證型並不一致，更甚者證型之診斷標準亦不相同，因此，在進行中醫藥臨床研究前，建立一套客觀具共通性的證型分類及證型之診斷基準是首要的工作，本計劃建立了慢性 B 型肝炎、慢性 C 型肝炎客觀實用及正確問卷量化表，證型分類與各證型之診斷基準為目標，提供全國醫療學術單位從事中醫藥治療慢性 B 型、C 型肝炎之證型診斷標準。

關鍵詞：中醫診斷、B 型肝炎、C 型肝炎、證型

Number : CCMP92-RD-106

**The study of diagnostic standards of
chinese medical patterns on diseases
The research of the criteria of Chinese
Medical diagnosis of Chronic
Hepatitis B and Hepatitis C**

Shung-Te Kao

China Medical University

ABSTRACT

There are detailed descriptions of the clinical experience and prescription on chronic hepatitis B and C in Chinese traditional medicine. Clinical trial of Chinese traditional medicine will be extendedly performed in future. In this research, We set up the diagnostic standard of Chinese medical patterns on chronic viral hepatitis B and C to offer the diagnostic standard of Chinese medical patterns in clinical study on viral hepatitis.

Keywords: viral hepatitis B, viral hepatitis C, Chinese medical

壹、前言

中醫在古典醫籍中並無肝炎之病名，肝炎一般可歸類在中醫“黃疸”、“脅痛”、“臌脹”等範疇中⁽¹⁾，但中醫在診斷上是以四診、八綱為主要內容，四診包含望、聞、問、切四種診病方式，八綱則為陰、陽、表、裡、寒、熱、虛、實等八種疾病證型之分類方法來進行辨證施治。

而現代中醫家在診治肝炎時皆以自身從古典醫籍中或經臨床心得中獲取經驗，其臨床辨證分型各行其是，無法做有效之整合。此外在研讀中醫臨床論文時，常見各研究論文所列之證型並不一致，甚者證型之診斷標準並不相同；因此，在進行中醫藥臨床研究前，建立一套互相一致的證型分類是首要的工作。

據估計全球 B 型病毒性肝炎帶原約有三億五千萬人；台灣的帶原者約有 300 萬名，在 B 型肝炎疫苗施打前在世界上屬高度流行區。衛生署統計指出：慢性肝病及肝硬化病患高居台灣十大死亡原因之第六位，其中多併發肝細胞癌。肝病是國人健康的大敵，也是最重大的本土病。台灣在三百萬 B 型肝炎帶原者中，自知為帶原者的人不到總數三分之一，慢性 B 型肝炎病人中約有 20% 至 25% 機會未來將轉變成肝硬化，之後每年有 5% 之機率會由肝硬化轉變成肝癌。據估計慢性感染 B 型肝炎帶原者得到肝癌的危險性是正常人的 223 倍以上。近年來，在 B 型肝炎病毒感染的預防工作上，由於疫苗的普遍使用已有不錯的成效，但在慢性 B 型肝炎帶原者的治療上，仍無法徹底根除病毒，是造成 B 型肝炎病毒引發肝臟疾病高致死率的主因。

近年來為了治療因病毒性肝炎引起之肝硬化及肝癌，在過去二十餘年中，很多抗病毒藥物及免疫調節藥物或其二者合併療法，曾經被用來治療此種病毒性肝炎，在這些藥物中，干擾素- α (INF- α) 算是效果較好的，約有 30~40% 之成年白人患者使用干擾素- α ，500 或 100 萬單位/天，一星期三次連續治療 16 週，可將 Alanine Transamine (ALT) 恢復正常及 HBeAg、HBV-DNA 轉陰。雖然先短期使用類固醇治療能提高干擾素之功效，但亦不甚理想，尤其是亞洲地區的患者。其次是使用人類免疫缺乏症病毒 (HIV) 之治療用藥/Lamivudine/，在用於慢性 B 型肝炎患者一年後，約有 16% 之患者 HBeAg 轉陰，HBV-DNA 消失，有臨床研究報告指出 Lamivudine 能改善肝功能，甚至 96% 之患者 HBV-DNA 能清除，但 Lamivudine 的缺點為一旦停藥後多項症狀會再出現，若持續用藥則會有抗藥性⁽²⁾。C 型肝炎病毒感染的患者約有 50~80% 會變成慢型肝炎，而 C 型肝炎患者約有 20% 會轉變為肝硬

化。台灣地區感染 C 型肝炎病毒的人口約為 2~4%，世界衛生組織估計全球感染 C 型肝炎病毒的人數約在一億七千萬人，大約 90% 的 C 型肝炎患者無法得到適當的治療，而且因為病毒的特性，有效的疫苗也無法被開發，因此 C 型肝炎已經成為慢性肝病、肝硬化及肝癌的新興主因。

許多試圖治療 C 型肝炎病毒的療法都得到令人失望的結果。干擾素- α 為美國食品與藥物檢驗局核准用來治療慢性 C 型肝炎的藥物，在連續六個月的療程，以病毒的清除率為評估標準下，呈現 20~25% 的失敗率，而在不連續的療程下，患者在前幾個月約有 30~70% 的復發率，在六個月後，只有 10-15% 的患者出現病毒清除率增加的療效。干擾素- α 2b 的副作用相當多，包括頭痛、發熱、反胃、肌肉酸痛、疲勞、白血球減少、血小板減少、禿髮、興奮、沮喪、甲狀腺功能失常、肺部併發症、及腎臟傷害，因此不建議罹患自體免疫、甲狀腺功能失調、肝硬化及血小板減少的患者以及器官移植後的患者使用干擾素治療。雖然許多研究顯示干擾素確實可以降低因感染 C 型肝炎病毒導致肝細胞癌發生的風險，但在風險/效益的比例及治療所花費的金錢上，干擾素療法都顯得相當的昂貴。臨床上為了能增加長期有效反應，不同藥物合併治療一直被試用，干擾素- α 曾與下列藥物合併使用：ribavirin、ursodeoxycholic acid、N-acetylcysteine、類固醇及非類固醇抗發炎劑，其中 ribavirin 長期效果最佳，合併 Ribavirin 與干擾素治療慢性 C 型肝炎患者雖可增加治癒率並減低復發率，但仍有近 50% 病人不能完全根治[4]。然而合併療法的副作用卻是相當的嚴重。Ribavirin 經常造成溶血性貧血，而使得治療劑量必須降低，此外 ribavirin 也會導致畸形胎的發生[5]。目前已發表的 C 型肝炎病毒株至少可分成四種主要基因型，不同的基因型對於臨床和病理病程可能有不同程度的影響。臺灣地區 C 型肝炎病毒分離株以 1b 型為主。由於 C 型肝炎病毒感染導致之慢性肝炎患者體內具有持續性 C 型肝炎病毒抗體存在，且此抗體並不可如 B 型肝炎病毒之抗 e 抗原抗體般成為疾病治癒與否的指標，偵測血清中 C 型肝炎病毒 RNA 為病毒在體內廓清與否的唯一相關指標。⁽³⁻⁶⁾ 中醫藥治療肝炎具有豐富的經驗與優越之臨床療效，目前 B、C 型肝炎之西醫治療有其局限性及副作用，且費用昂貴，因此研究發展中醫藥治療 B、C 型肝炎是刻不容緩雖然中醫藥治療肝炎有其優越性，但嚴謹客觀的中醫藥研究並不多見。但在使用中藥治療病毒性肝炎之前，必須要有正確的中醫診斷辨證，用藥才能適得適所。

中醫藥臨床試驗之大量執行勢在必行，因此，在進行中醫藥臨床研究前，建立了一套互相一致的證型分類及證型之診斷基準是首要的工作，本計劃乃建立慢性 B 型肝炎、慢性 C 型肝炎證型分類與各證型之診斷基準。

貳、材料與方法

由於本整合型計畫實行時間共分三年

一、第一年完成之工作：

(一) 文獻蒐集：蒐集文獻資料（包括期刊、古代文獻及現行大陸採用之各種版本）。

1. 蒐集大陸老中醫辨證之治療經驗
尋訪台灣地區中醫師之治療經驗
2. 蒐集相關期刊研究之資料
3. 古籍相關之論述

專家演講及討論會內容：分別已於九十年九月十一日、十月十六日、十一月四日舉辦專家討論會，並於十二月九日假中國醫藥大學附設醫院舉辦「五種常見疾病（慢性 C 型肝炎、慢性 B 型肝炎、糖尿病、停經後婦女骨質疏鬆症、腎病症狀群）中醫證型診斷基準之研究相關專家演講暨討論會」。

(二) 收集 item pool：

為避免選擇問卷項目產生選擇偏差，於問卷調查量化表及量化標準訂定前，參閱古籍與台灣老中醫經驗相關書籍，建立 item pool。

(三) 暫訂基本證型：

邀請生統專家（李采娟副教授、梁文敏副教授等）與中醫師（臨床經驗三年以上者），從臨床實務中（門診患者）以經驗法則暫訂七個基本證型（肝氣鬱結、肝腎陰虛、肝鬱脾虛、脾虛濕阻、血瘀、濕熱蘊結、脾腎陽虛）與內含單證。

(四) 建立問卷調查初步內容及量化的方式

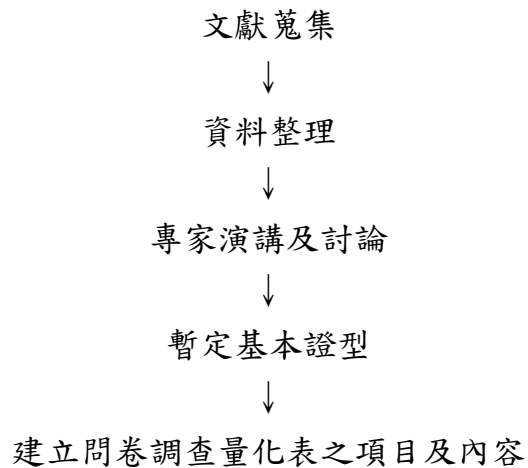
問卷調查表中，由於各醫家對「症狀」描述不一致，與中醫師（具臨床經驗 3 年以上者），溝通協調訂出“症狀”的統一名詞及翻譯成白話文。以利問卷調查表量化之一致性。

與生統專家（李采娟副教授、梁文敏副教授等）討論溝通問卷調查量化表之內容。依據最初之問卷調查表加以量化，完成最初問卷調查量表。

(五) pre-test：

於高尚德醫師、林宏任醫師與鄭庚申醫師門診中，分別對於慢性 B 型肝炎與慢性 C 型肝炎患者證型進行初步的資料收集測試。

第一年計畫流程圖：

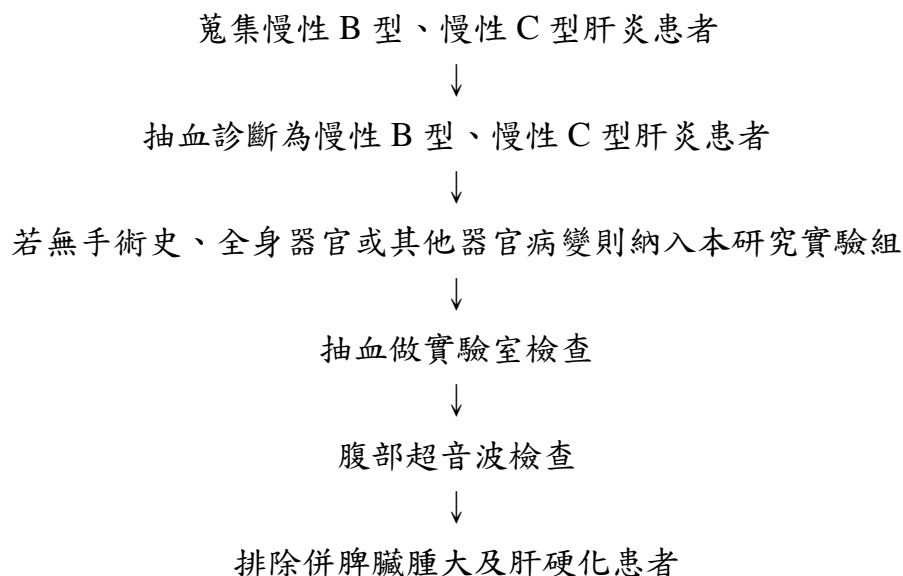


二、第二年完成之工作：

- (一) 訪問員及問診醫師之訓練以避免資訊上的偏差。
- (二) 收集標本並從實際訪視調查中修改問卷
- (三) 樣本量之估計與蒐集，包括問卷及各項檢查完成

三、第三年須完成之工作：

完成可行之問卷調查量化表及相關成果分析報告第二、三年研究計畫流程圖



四、研究個案的選取：

訪談方式為於中國醫藥大學附設醫院中醫門診、西醫門診、家醫科門診進行橫斷式 (Cross-sectional) 的調查法，所有樣本來源皆為中國醫藥大學附設醫院肝炎特別門診之慢性肝炎患者，設定選取身體無系統性或其他器官之疾病病患，年齡不拘之病患為研究對象，本研究共預計蒐集 347 名慢性 B 型肝炎患者 232 名和慢性 C 型肝炎患者病症問卷資料，依辨證分型之不同而分為數類。

各訪視員在各門診之門診時段篩選符合選取標準的患者，由訪視員於另一獨立空間進行問卷訪談工作。而針對慢性 B 型肝炎及慢性 C 型肝炎的個案篩取標準如下：

(一) 凡經驗血具有 HBsAg (+) ,或 Anti-HCV (+) 者。

(二) 肝功能檢查：

檢查項目包括：SGOT、SGPT、ALK-PTase、Bilirubin、r-GT、
 α -fetoprotein、Anti-HBe、Anti-HBs、Anti-HCV、
Albumin、Globulin、A/G、Glucose A.C.、Cr

抽血後由中國醫藥大學附設醫院檢驗科以相同儀器檢測。各項指數顯示病患並未在急性肝炎範圍發作者、無糖尿病者、腎功能正常者、尿酸值正常者、無胎兒蛋白細胞不正常增生現象、A/G 比值正常患者。

(三) 根據病人主訴及過去病例紀錄排除具有藥物性肝炎、酒精性肝炎、肝硬化及肝癌及具有其他重大疾病或重大傷殘之患者。

(四) 腹部超音波檢查：

由中國醫藥學院附設醫院消化內科專科醫師親自操作。

* 肝硬化之診斷標準係依腹部超音波檢查：

1. 肝右葉萎縮，左葉腫大。
2. 肝表面凹凸不平，波浪狀或結節狀。
3. 肝下緣尖端鈍化。
4. 肝實質呈粗糙狀。
5. 肝內血管不規則狹窄。
6. 脾腫大。

(五) 年齡在 18 歲以上，意識清楚且能清楚以語言或文字與其溝通者。

五、效度與效度之偵測：

- (一) 為減少非機率抽取樣本 (convenience samples) 之偏差，樣本分別來自中醫門診、西醫門診及家庭醫學科等三個不同來源以增加樣本歧異性 (diversity)。
- (二) 訂定問卷流程標準化，建立訪視員手冊，以進行問卷調查。
並同步進行訪視員訓練工作：
舉辦訪視員訓練暨說明會議，除了共同討論問卷調查表內容細節外，問卷訪談中有幾個主要的原則，即問卷注意事項如下：
- (三) 訪談內容標準化 (錄製錄音帶) 且對於每位受訪者用詞、語氣、手勢表達等需皆相同。
 1. 若執行時，發現問卷內容項目有異議時，可隨時向主持人提出，開會討論。
 2. 另外在訪談的過程中，避免一些噪音或是人事的干擾造成訪談中斷；尋找及另闢一訪談空間。
 3. 本問卷調查表內容針對受訪者最近一個月內的健康狀況作一紀錄，請注意頻率與程度不同的問詞，且若受訪者並無提出疑慮，請不必對於題目多做詳解；請在問卷調查執行前，熟悉手冊內容之相關注意事項，請勿執行問卷調查時，邊訪視邊翻閱手冊。
- (四) 初步規劃資料分析方式：
 1. 以平均值、標準差和百分比來描述各變項在各樣本下之分布。
 2. 以 Cronbach's alpha coefficients 來評估「證型量表」之信度，Cronbach's alpha coefficients 評估量表及分量表內部一致性，而內部一致性的基本假設是：如果測量相同概念的題目，則回答時應該會呈現一致的情況。使用 Cronbach's α 來測量回答時的一致性，若 Cronbach's $\alpha \geq 0.7$ 表示為內部一致性很高。
 3. 以項目等級 (item-level) 之輻合效度 (Convergent Validity) 及鑑別效度 (Discriminant Validity) 來評估「證型量表」之效度。
 4. 輻合效度之假設為組成某概念之向量題目與其向量間的相關程度應該很大，輻合效度之評估乃計算向量與其組成題目間經重疊 (overlap) 校正後之分數相關是否大於或等於 0.4，計算校正重疊之相關之目的在避免向量與組成題目間相關程度的範圍，以避免相關被人為誇大。

5. 鑑別效度之評估則檢定組成向量的題目與向量間的相關程度，是否顯著大於與其他向量間的相關。
6. 以因子分析來探討「證型量表」之多向性 (multidimensions)、因子結構及項目對因子之貢獻，並評估其建構效度 (construct validity)。
7. 以皮爾遜相關係數 (Pearson's correlation coefficient) 評估「證型量表」各分量表間之相關，以檢定「證型量表」量表等級 (scale-level) 之鑑別效度。
8. 先以 Kappa 統計值檢定不同切點之證型診斷間的一致性 (concordance) 及重複證型診斷間的一致性。

六、證型表與問卷內容設計

(一) 證型表

肝氣鬱結 (GQZ-英文代碼)

氣滯	肝經
脹痛，胸悶	脅肋脹痛，心煩易怒，精神抑鬱，善太息，經前乳房易脹，少腹脹痛，月經不調

肝腎陰虛 (GRID)

陰虛	
潮熱盜汗，五心煩熱，午后颯紅，口燥咽乾，眩暈失眠，尿少色黃，大便乾結	
肝	腎
兩目乾澀，脅肋隱痛，煩躁易怒	耳鳴，聽力減退，腰膝痠軟，遺精早泄，女子經少

脾虛濕阻 (SDWQD)

氣虛	
氣短少言，四肢倦怠	
脾氣虛	濕
納呆，食後腹脹，四肢倦怠，大便溏薄	脘腹脹悶？頭身困重，口淡不渴，口黏乏味

血瘀 (BS)

血瘀
局部_____疼痛或腫脹，痛如針刺、鈍痛，痛處固定，面色黧黑，口唇青紫，皮膚瘀斑，口渴欲漱而不欲飲，肌膚甲錯，腹壁青筋暴露，皮膚呈絲狀紅縷，行經腹痛或夾有血塊

肝鬱脾虛 (GQZSD)

脾氣虛	
納呆，食後腹脹，四肢倦怠，大便溏薄	
氣滯	肝經
脹痛，胸悶	脅肋脹痛，心煩易怒，精神抑鬱，善太息，經前乳房易脹，少腹脹痛，月經不調

脾腎陽虛 (SRYD)

陽虛	
氣短少言，倦怠乏力，畏寒肢冷	
腎陽虛	脾陽虛
腰膝冷痛，五更泄洩，小便清長，女子白帶清稀	納呆腹脹，腹中冷痛，喜溫喜按，四肢不溫，大便稀薄

濕熱蘊結 (WHSSG)

肝經	脾胃	熱	濕
脅肋脹痛，心煩易怒，精神抑鬱，善太息，經前乳房易脹，少腹脹痛，月經不調	脘腹脹滿，嘔噁厭食，便溏	口苦，小便短赤，帶下黃臭 舌脈：舌苔黃膩，脈弦滑數	脘腹脹悶？頭身困重，口淡不渴，口黏乏味

七、正式問卷表

本研究主要係採結構式問卷調查法進行資料收集，且已完成問卷內容信、效度評估以及問卷內容預試的工作，根據評估及預試結果，我們接著又立即再邀請中醫學各界專家及生物統計專家詳加進行有關問卷內容的各項討論，最後訂定出最具適用性的問卷內容，並確實評估問卷內容將可達到測量功能上的信、效度水平。最後決定採用問卷內容如下：

女士、先生您好：

若您在過去的兩個星期內曾發生過以下的各個症狀，請您回答或勾選「有」，並再繼續回答強度及頻率的問題，若回答「無」者，請直接繼續回答下一題。

1. 怕冷且手腳感覺寒冷

有 無

1.1 強度：輕微 中度 嚴重

1.2 頻率：偶爾 大部分時間 一直都是

2. 常在下午或夜間感覺發熱

有 無

2.1 強度：輕微 中度 嚴重

2.2 頻率：偶爾 大部分時間 一直都是

3. 睡覺時出汗，醒時汗停止

有 無

3.1 強度：輕微 中度 嚴重

3.2 頻率：偶爾 大部分時間 一直都是

4. 手足心發熱，感覺心中煩

有 無

4.1 強度：輕微 中度 嚴重

4.2 頻率：偶爾 大部分時間 一直都是

5.常在下午以後，臉頰一邊或兩邊發紅

有 無

5.1 強度：輕微 中度 嚴重

5.2 頻率：偶爾 大部分時間 一直都是

6.睡眠不好

有 無

6.1 強度：輕微 中度 嚴重

6.2 頻率：偶爾 大部分時間 一直都是

7.容易發脾氣，心裡常感覺煩躁

有 無

7.1 強度：輕微 中度 嚴重

7.2 頻率：偶爾 大部分時間 一直都是

8.感覺沮喪，覺得悶悶不樂

有 無

8.1 強度：輕微 中度 嚴重

8.2 頻率：偶爾 大部分時間 一直都是

9.感到疲倦，沒有力氣

有 無

9.1 強度：輕微 中度 嚴重

9.2 頻率：偶爾 大部分時間 一直都是

10.沒有力氣，懶得講話

有 無

10.1 強度：輕微 中度 嚴重

10.2 頻率：偶爾 大部分時間 一直都是

11.喜歡嘆氣

有 無

11.1 強度：輕微 中度 嚴重

11.2 頻率：偶爾 大部分時間 一直都是

12.感到頭暈，天花板好像在旋轉

有 無

12.1 強度：輕微 中度 嚴重

12.2 頻率：偶爾 大部分時間 一直都是

13.耳內有鳴叫聲

有 無

13.1 強度：輕微 中度 嚴重

13.2 頻率：偶爾 大部分時間 一直都是

13.3 叫聲：轟轟聲 蟬叫聲 其他_____

14.聽力減退

有 無

14.1 強度：輕微 中度 嚴重

14.2 頻率：偶爾 大部分時間 一直都是

15.頭與身體覺得困重，感覺沉重而無力

有 無

15.1 強度：輕微 中度 嚴重

15.2 頻率：偶爾 大部分時間 一直都是

16.兩眼乾燥、乾澀

有 無

16.1 強度：輕微 中度 嚴重

16.2 頻率：偶爾 大部分時間 一直都是

17.面色暗黑無光澤

有 無 輕微 中度 嚴重（此項由醫師自行填寫）

18.嘴唇呈青紫色

有 無 輕微 中度 嚴重（此項由醫師自行填寫）

19.口內較乾

有 無

19.1 強度：輕微 中度 嚴重

19.2 頻率：偶爾 大部分時間 一直都是

20.口中覺得淡淡無味覺，不覺得口渴

有 無

20.1 強度：輕微 中度 嚴重

20.2 頻率：偶爾 大部分時間 一直都是

21.口中覺得黏黏無味覺

有 無

21.1 強度：輕微 中度 嚴重

21.2 頻率：偶爾 大部分時間 一直都是

22.口渴想喝水，只想含水不想喝下去

有 無

22.1 強度：輕微 中度 嚴重

22.2 頻率：偶爾 大部分時間 一直都是

23.口中覺得苦苦的

有 無

3.1 強度：輕微 中度 嚴重

23.2 頻率：偶爾 大部分時間 一直都是

24.食欲不好

有 無

24.1 強度：輕微 中度 嚴重

24.2 頻率：偶爾 大部分時間 一直都是

25.會惡心嘔吐，不想吃東西

有 無

25.1 強度：輕微 中度 嚴重

25.2 頻率：偶爾 大部分時間 一直都是

26.常常想吃溫熱的飲食，按著腹部會覺得比較舒服

有 無

26.1 強度：輕微 中度 嚴重

26.2 頻率：偶爾 大部分時間 一直都是

27.身體局部感覺脹痛

有 無

27.1 強度：輕微 中度 嚴重

27.2 頻率：偶爾 大部分時間 一直都是

27.3 部位：頭部 脅肋 腕腹 其他

28.身體局部感覺疼痛如針在刺、刀在割、鈍鈍的痛

有 無

28.1 強度：輕微 中度 嚴重

28.2 頻率：偶爾 大部分時間 一直都是

28.3 部位：頭部 脅肋 腕腹 其他

29.胸口感到悶悶

有 無

29.1 強度：輕微 中度 嚴重

29.2 頻率：偶爾 大部分時間 一直都是

30.胃及腹部感覺悶悶脹脹

有 無

30.1 強度：輕微 中度 嚴重

30.2 頻率：偶爾 大部分時間 一直都是

31.胃及腹部有悶悶堵塞的感覺，按起來不硬

有 無

31.1 強度：輕微 中度 嚴重

31.2 頻率：偶爾 大部分時間 一直都是

32.吃過飯後，腹部易脹氣

有 無

32.1 強度：輕微 中度 嚴重

32.2 頻率：偶爾 大部分時間 一直都是

33.腹部感覺冷冷的，甚至會有痛痛的感覺

有 無

33.1 強度：輕微 中度 嚴重

33.2 頻率：偶爾 大部分時間 一直都是

34.一、兩側脅肋間感到隱隱作痛

有 無

34.1 強度：輕微 中度 嚴重

34.2 頻率：偶爾 大部分時間 一直都是

35.皮膚有瘀青、瘀斑發生

有 無

35.1 強度：輕微 中度 嚴重

35.2 頻率：偶爾 大部分時間 一直都是

36.皮膚乾燥如鱗片狀

有 無

36.1 強度：輕微 中度 嚴重

36.2 頻率：偶爾 大部分時間 一直都是

36.3 無 輕微 中度 嚴重（此項由醫師自行填寫）

37.腹壁青筋暴露（此項由醫師自行填寫）

有 無 輕微 中度 嚴重

38.皮膚呈絲狀紅縷（此項由醫師自行填寫）

有 無 輕微 中度 嚴重

39.腰或膝蓋酸酸的、站或行走時感到無力感

有 無

39.1 強度：輕微 中度 嚴重

39.2 頻率：偶爾 大部分時間 一直都是

40.腰或膝蓋感覺冷冷痛痛的

有 無

40.1 強度：輕微 中度 嚴重

40.2 頻率：偶爾 大部分時間 一直都是

41.遺精早泄（女士請跳答下一題）

有 無

41.1 強度：輕微 中度 嚴重

41.2 頻率：偶爾 大部分時間 一直都是

42.小便情況

不正常 正常

42.1 小便量：少 很少 極少

多 很多 極多

42.2 顏色：黃 深黃 濃茶色

喝水多清淡 喝水正常清淡 喝水少清淡

43.大便情況

不正常 正常

43.1 頻率：偶爾 大部分時間 一直都是

43.2 便硬：偏乾，不易解出 硬，用力即可排出

極難排出，需服藥才解

便軟：較軟不成形 便溏、呈泥狀 泄瀉，呈水狀

黏臭：輕微黏膩感且有臭味 黏臭不易解、不舒暢，且有臭味

黏膩明顯，不易擦拭且有臭味

44.早晨起床拉肚子

有 無

強度：輕微 中度 嚴重

頻率：偶爾 大部分時間 一直都是

以下問題續問女性受訪者。

45.LMP: _____ I/D: _____

46.白帶情況

有 無

46.1 強度：輕微 中度 嚴重

46.2 頻率：偶爾 大部分時間 一直都是

46.3 顏色：無色 白色 黃色

46.4 味道：無味 腥味 臭味

47.近半年來，月經有不正常的現象。

有 無

48.月經來前一週內，乳房容易脹痛

有 無

47.1 強度：輕微 中度 嚴重

47.2 頻率：偶爾 大部分時間 一直都是

49.月經來前一週內，小腹脹痛

有 無

48.1 強度：輕微 中度 嚴重

48.2 頻率：偶爾 大部分時間 一直都是

50.月經量少

有 無

49.1 強度：輕微 中度 嚴重

49.2 頻率：偶爾 大部分時間 一直都是

51.近半年來月經來時，夾有血塊或同時有小腹疼痛

有 無

50.1 強度：輕微 中度 嚴重

50.2 頻率：偶爾 大部分時間 一直都是

參、結果

一、問卷有效回收率

本研究問卷調查採以一對一方式進行訪談，所以問卷有效回收率為 100%。

二、樣本分析

本研究依病史、生化檢查、肝膽超音波檢查篩選符合條件者，其中慢性 B 型肝炎共 374 位，慢性 C 型肝炎共 232 位。

(一) 慢性 B 型肝炎部分：總樣本數 374 人

分析項目	男性	女性
全部個數	270 人	104 人
年齡 18-20	16 人 (5.9%)	3 人 (2.9%)
21-30	59 人 (21.8%)	10 人 (9.6%)
31-40	78 人 (28.9%)	17 人 (16.3%)
41-50	73 人 (27.1%)	16 人 (15.4%)
51-60	38 人 (14.1%)	5 人 (4.8%)
61-70	5 人 (1.8%)	2 人 (1.9%)
71-80	1 人 (0.4%)	0 人 (0.0%)
目前肝病用藥		
1.完全未用藥	54 人 (20%)	31 人 (29.8%)
2.中西藥只擇一	193 人 (71.5%)	69 人 (66.3%)
3.中西藥合用	23 人 (8.5%)	4 人 (3.8%)
身高平均值	169.00 公分	158.85 公分
體重平均值	68.41 公斤	54.70 公斤
第一次篩檢出距今病程		
1.平均病程	12 年	13 年
2.最大值	30 年	30 年
3.最小值	1 年內	1 年內
4.遺漏值	21 人	14 人

(二) 慢性 C 型肝炎部分：總樣本數 232 人

分析項目	男性	女性
全部個數	126 人	106 人
年齡 18-20	0 人 (0.0%)	1 人 (0.9%)
21-30	8 人 (6.3%)	2 人 (1.9%)
31-40	28 人 (22.2%)	8 人 (7.5%)
41-50	31 人 (24.6%)	20 人 (18.9%)
51-60	34 人 (27.0%)	39 人 (36.8%)
61-70	18.3 人 (1.8%)	30 人 (28.3%)
71-80	2 人 (1.6%)	4 人 (3.8%)
81-90	0 人 (0.0%)	2 人 (1.9%)
目前肝病用藥		
1.完全未用藥	20 人 (15.9%)	20 人 (18.9%)
2.中西藥只擇一	99 人 (78.6%)	81 人 (76.4%)
3.中西藥合用	7 人 (5.6%)	5 人 (4.7%)
身高平均值	167.54 公分	155.09 公分
體重平均值	68.58 公斤	57.16 公斤
第一次篩檢出距離今病程		
1.平均病程	5 年	5 年
2.最大值	21 年	16 年
3.最小值	1 年內	1 年內
4.遺漏值	8 人	17 人

三、慢性 B 型肝炎

(一) 慢性 B 型肝炎共 374 位患者，其中 270 位男性，104 位女性。

(二) 慢性 B 型肝炎男性患者之資料分析：見表一、二、三。

男性量表中，各測量項目所假說的分量表的總分相關情形見表二，在表二中，有 5 個項目的係數小於 0.4，此 5 個項目均出現在血瘀 (BS) 證型中，其檢定成功率為 0%，其他分量表中之檢定成功率都達 100%，關於差別檢定在男性樣本中，GQZ 中之 GQZ1、GQZ2、GQZ4，LRID 中之 LRID18，GQZSD 中之 GQZ1、GQZ2，SRYD 中之 SRYD2、SDWQD1，WHSSG 中之 GQZ2 都出現與所假說的分量表的相關值小於與其他分量表的相關值的情形，男性

量表七個分量表的差別效度成功率的檢定中，四個達 90% 以上，其中以 SDWQD 最佳（100%），BS 最差（57%）。

（三）慢性 B 型肝炎女性患者資料分析：見表四、五、六。

女性量表中，各測量項目所假說的分量表的總分相關情形見表五，在表五中，有 5 個項目的係數小於 0.4，此 5 個項目均出現在血瘀（BS）證型中，其檢定成功率為 16.67%，其他分量表中之檢定成功率都達 100%，關於差別檢定在女性樣本中，GQZ 中之 GQZ2、GQZ3，SDWQD 中之 SDWQD1、SDWQD4、SDWQD8，GQZSD 中之 GQZ4，SRYD 中之 SDWQD1、SDWQD8，WHSSG 中之 GQZ3 都出現與所假說的分量表的相關值小於與其他分量表的相關值的情形，女性量表七個分量表的差別效度成功率的檢定中，四個達 90% 以上，其中以 LRID 最高（100%），BS 最低（53%）。

四、慢性 C 型肝炎

（一）本研究對象共 232 位，其中男 130 位，女 102 位。

（二）量表中包含許多測量項目，如果各分量表中測量項目的遺漏值太多，很難有信心來評估分量表的分數，要維持各測量項目資料的完整性，在分量表分數計算中，若分量表的項目遺漏超過一半，則不予計算。

（三）慢性 C 型肝炎男性患者之分析如表七、表八、表九項目內在一致性（Item internal consistency）、相關值均等（Equality of item-scale correlations）與差別效度（Item discriminant Validity）檢定方面，男性量表中，各測量項目所假說的分量表（hypothesized-scale）的總分的相關情形見表八，打星號的數值是各測量項目與自己所欲測量的構面的分量表的相關係數，這些值可以用來檢驗項目內在一致性的假設，這個假設檢驗項目與此假說的分量表之間是否有實質的線性關係，一般認為相關係數是等於或大於 0.4 才滿足此假設，在表八中，僅有 6 個項目的係數小於 0.4，此六個項目均出現在血瘀（BS）證型中，故其檢定成功率為 0，而其他分量表中之檢定成功率都達 100%，差別效度是來檢驗測量項目測量其所屬的構面的程度，在此我們比較某項目與其假說的分量表的相關與該項與其所屬的分量表的相關，也就是具星號的數值（表八），理論上應該高於該測量項目與其他概念的分量表的相關值。關於此檢定，在男性樣本中，GQZ 中之 GQZ2、GQZ4，LRID 中之 GQZ1，SDWQD 中之 SDWQD1、SDWQD7，GQZSD 中之 GQZ1、GQZ2、GQZ3、GQZ4，SRYD 中之 SRYD3、LRID18、SDWQD1 及 WHSSG

中之 GQZ1、GQZ2、GQZ3 都出現與所假說的分量表的相關值小於與其他分量表的相關值的情形。男性量表七個分量表的差別效度成功率的檢定中，六個都達 90% 以上，以 LRID 最佳(98.96%)，BS 最差(72%)。

- (四) 慢性 C 型肝炎女性患者之分析：見表十、十一、十二在項目內在一致性、相關值均等與差別效度檢定方面，女性量表中，各測量項目所假設的分量表的總分的相關情形見表十二，在表十二中，僅有 7 個項目的係數小於 0.4，此 7 個項目均出現在血瘀 (BS) 證型中，故其檢定成功率為 0，而其他分量表中之檢定成功率都達 100%。關於差別檢定，在女性樣本中，GQZ 中之 GQZ4，GQZSD 中之 GQZ2、GQZ4，SRYD 中之 SDWQD8 及 WHSSG 中之 GQZ2、GQZ4 都出現與所假說的分量表的相關值小於與其他分量表的相關值的情形。女性量表七個分量表的差別效度成功率的檢定中，六個都達 90% 以上，其中以 LRID 及 SDWQD 最佳 (100%)，BS 最差 (42.86%)。

表一、項目層次描述統計量：慢性 B 型肝炎男性樣本

項 目	題號	樣本數	平均值	標準差	遺漏值	得 分 佔 比 (%)							
						0	1	2	3	4	6	9	
肝氣鬱結 (GQZ)													
GQZ1	7	269	0.61	1.01	1	62.59	25.56	11.11	0.74	0	0	0	
GQZ2	8	270	0.86	1.56	0	57.04	29.26	11.48	2.22	0	0	0	
GQZ3	11	270	0.3	0.89	0	80.74	15.56	3.33	0.37	0	0	0	
GQZ4	27	270	0.4	0.86	0	72.96	22.96	4.07	0	0	0	0	
GQZ8	29	270	0.44	0.79	0	67.41	28.15	4.44	0	0	0	0	
肝腎陰虛 (GRID)													
GQZ1	7	269	0.61	1.01	1	62.59	25.56	11.11	0.74	0	0	0	
LRID2	16	270	0.31	0.81	0	80.37	15.56	4.07	0	0	0	0	
LRID3	34	270	0.21	0.56	0	83.7	14.81	1.11	0.37	0	0	0	
LRID4	13	270	0.39	0.99	0	76.67	19.63	3.33	0.37	0	0	0	
LRID5	14	270	0.32	0.72	0	76.67	21.48	1.85	0	0	0	0	
LRID6	39	270	0.74	1.26	0	56.3	32.96	9.63	1.11	0	0	0	
LRID7	男 41	261	0.28	0.95	9	86.21	9.2	4.21	0.38	0	0	0	
LRID9	2	270	0.24	0.77	0	86.3	9.63	3.33	0.74	0	0	0	
LRID10	3	270	0.23	0.68	0	84.44	13.7	1.85	0	0	0	0	
LRID11	4	270	0.34	0.91	0	80.74	14.81	4.44	0	0	0	0	
LRID12	5	270	0.63	1.49	0	72.59	18.15	7.41	1.85	0	0	0	
LRID13	6	270	1.05	1.61	0	50	31.11	15.93	2.96	0	0	0	
LRID14	12	270	0.35	0.98	0	80.74	15.56	3.33	0.37	0	0	0	
LRID15	19	270	1	1.63	1	54.81	30.74	12.22	2.22	0	0	0	
LRID16	42	270	1.03	1.88	0	0分	1分	2分	3分	4分	5分	6分	7分
						64.44	24.07	4.07	1.11	6.3	0	0	0
						8分	9分	10分	12分	14分	16分	20分	
						0	0	0	0	0	0	0	
LRID18	43	270	1.62	2.91	1	0分	1分	2分	3分	4分	5分	6分	7分
						66.35	31.73	1.92	0	0	0	0	0
						8分	9分	10分	12分	14分	16分	20分	
						0	0	0	0	0	0	0	
脾虛濕阻 (SDWQD)													
SDWQD1	9	270	0.73	1.27	0	62.22	24.81	12.96	0	0	0	0	
SDWQD2	24	270	0.24	0.94	0	88.89	7.41	3.33	0.37	0	0	0	
SDWQD3	31	270	0.42	0.95	0	73.7	22.22	4.07	0	0	0	0	
LRID18	43	270	1.62	2.92	1	0分	1分	2分	3分	4分	5分	6分	7分
						66.35	31.73	1.92	0	0	0	0	0
						8分	9分	10分	12分	14分	16分	20分	
						0	0	0	0	0	0	0	

SDWQD4	15	270	0.53	1.06	0	64.07	29.63	5.19	1.11	0	0	0
SDWQD5	20	270	0.41	1.2	0	78.89	17.41	2.96	0.74	0	0	0
SDWQD6	21	270	0.26	0.78	0	85.56	11.48	2.96	0	0	0	0
SDWQD7	30	270	0.56	0.96	0	59.26	36.67	4.07	0	0	0	0
SDWQD8	10	270	0.36	0.96	0	78.52	16.3	4.44	0.74	0	0	0
血瘀(BS)												
BS1	17	270	0	0	0	97.41	1.85	0.74	0	0	0	0
BS2	18	270	0.86	0.82	0	37.78	41.85	16.67	3.7	0	0	0
BS3	22	270	0.39	1.09	0	79.63	16.3	3.33	0.74	0	0	0
GQZ4	27	270	0.4	0.86	0	72.96	22.96	4.07	0	0	0	0
BS5	28	270	0.36	0.96	0	77.04	18.52	4.07	0.37	0	0	0
BS6	35	270	0.06	0.31	0	95.56	4.07	0.37	0	0	0	0
BS7	36	270	0.04	0.33	0	98.15	1.48	0.37	0	0	0	0
BS8	37	270	0	0	0	100	0	0	0	0	0	0
BS9	38	270	0	0	0	100	0	0	0	0	0	0
肝鬱脾虛 (GQZSD)												
GQZ1	7	269	0.61	1.01	1	62.59	25.56	11.11	0.74	0	0	0
GQZ2	8	270	0.86	1.56	0	57.04	29.26	11.48	2.22	0	0	0
GQZ3	11	270	0.3	0.89	0	80.74	15.56	3.33	0.37	0	0	0
GQZ4	27	270	0.4	0.86	0	72.96	22.96	4.07	0	0	0	0
GQZ8	29	270	0.44	0.79	0	67.41	28.15	4.44	0	0	0	0
SDWQD1	9	270	0.73	1.27	0	62.22	24.81	12.96	0	0	0	0
SDWQD2	24	270	0.24	0.94	0	88.89	7.41	3.33	0.37	0	0	0
SDWQD3	31	270	0.42	0.95	0	73.7	22.22	4.07	0	0	0	0
LRID18	43	270	1.62	2.91	1	66.35	31.73	1.92	0	0	0	0
						8分	9分	10分	12分	14分	16分	20分
						0	0	0	0	0	0	0
脾腎陽虛 (SRYD)												
SDWQD2	24	270	0.24	0.94	0	88.89	7.41	3.33	0.37	0	0	0
SRYD2	32	270	0.7	1.34	0	64.07	26.3	9.26	0.37	0	0	0
SRYD3	26	270	0.3	0.8	0	82.96	13.7	3.33	0	0	0	0
SRYD4	33	270	0.05	0.38	0	97.41	1.48	1.11				
LRID18	43	270	1.62	2.92	1	66.35	31.73	1.92	0	0	0	0
						8分	9分	10分	12分	14分	16分	20分
						0	0	0	0	0	0	0
SRYD6	40		0.2	0.71	0	88.15	9.26	2.22	0.37	0	0	0
LRID16	42	270	1.03	1.88	0	64.44	24.07	4.07	1.11	6.3	0	0
						8分	9分	10分	12分	14分	16分	20分
						0	0	0	0	0	0	0

SRYD9	44		0.06	0.29	0	94.81	4.81	0.37	0	0	0	0	
SRYD11	1		0.6	1.56	0	77.04	11.85	9.63	1.48	0	0	0	
SDWQD1	9		0.73	1.27	0	62.22	24.81	12.96	0	0	0	0	
SDWQD8	10		0.36	0.96	0	78.52	16.3	4.44	0.74	0	0	0	
濕熱蘊結 (WHSSG)													
SDWQD4	15	270	0.54	1.06	0	64.07	29.63	5.19	1.11	0	0	0	
SDWQD5	20	270	0.41	1.2	0	78.89	17.41	2.96	0.74	0	0	0	
SDWQD6	21	270	0.26	0.78	0	85.56	11.48	2.96	0	0	0	0	
SDWQD7	30	270	0.56	0.96	0	59.26	36.67	4.07	0	0	0	0	
WHSSG5	23	270	0.46	1.08	0	78.52	16.3	4.44	0.74	0	0	0	
						0分	1分	2分	3分	4分	5分	6分	7分
LRID16	42	270	1.03	1.88	0	64.44	24.07	4.07	1.11	6.3	0	0	0
						8分	9分	10分	12分	14分	16分	20分	
						0	0	0	0	0	0	0	
WHSSG9	25	270	0.11	0.56	0	93.33	4.81	1.85	0	0	0	0	
SDWQD3	31	270	0.42	0.95	0	73.7	22.22	4.07	0	0	0	0	
						0分	1分	2分	3分	4分	5分	6分	7分
LRID18	43	270	1.62	2.91	1	66.35	31.73	1.92	0	0	0	0	0
						8分	9分	10分	12分	14分	16分	20分	
						0	0	0	0	0	0	0	
GQZ1	7	269	0.61	1.01	1	62.59	25.56	11.11	0.74	0	0	0	
GQZ2	8	270	0.86	1.56	0	57.04	29.26	11.48	2.22	0	0	0	
GQZ3	11	270	0.3	0.89	0	80.74	15.56	3.33	0.37	0	0	0	
GQZ4	27	270	0.4	0.86	0	72.96	22.96	4.07	0	0	0	0	

表二、測量項目與所假設分量表之間的相關係數:慢性 B 型肝炎男性樣本

測量項目	分量表						
	GQZ (肝氣鬱結)	LRID (肝腎陰虛)	SDWQD (脾虛濕阻)	BS (血瘀)	GQZSD (肝鬱脾虛)	SRYD (脾腎陽虛)	WHSSG (濕熱蘊結)
GQZ1	0.66	0.64*	0.35	0.26	0.56	0.38	0.46
LRID2	0.23	0.66*	0.19	0.04	0.27	0.23	0.17
LRID3	0.24	0.67*	0.19	0.31	0.2	0.18	0.24
LRID4	0.12	0.66*	0.17	0.03	0.18	0.21	0.12
LRID5	0.24	0.66*	0.22	0.19	0.21	0.17	0.22
LRID6	0.39	0.65*	0.25	0.22	0.3	0.27	0.28
LRID7	0.14	0.67*	0.09	0.08	0.14	0.15	0.11
LRID9	0.18	0.65*	0.24	0.18	0.25	0.28	0.28
LRID10	0.22	0.65*	0.2	0.28	0.15	0.15	0.26
LRID11	0.2	0.65*	0.36	0.21	0.3	0.38	0.34
LRID12	0.37	0.65*	0.24	0.31	0.27	0.23	0.35
LRID13	0.44	0.64*	0.33	0.22	0.39	0.34	0.35
LRID14	0.35	0.66*	0.26	0.27	0.25	0.17	0.3
LRID15	0.2	0.66*	0.33	0.28	0.27	0.27	0.35
LRID16	0.11	0.67*	0.12	0.15	0.12	0.39	0.37
LRID18	0.19	0.67*	0.65	0.18	0.65	0.65	0.53
SDWQD1	0.46	0.59	0.68*	0.12	0.59	0.5	0.41
SDWQD2	0.35	0.5	0.67*	0.13	0.5	0.52	0.41
SDWQD3	0.38	0.49	0.65*	0.34	0.49	0.41	0.63
SDWQD4	0.26	0.2	0.69*	0.38	0.2	0.21	0.41
SDWQD5	0.37	0.37	0.65*	0.51	0.37	0.34	0.58
SDWQD6	0.22	0.28	0.66*	0.14	0.28	0.27	0.43
SDWQD7	0.41	0.31	0.65*	0.35	0.45	0.38	0.55
SDWQD8	0.49	0.39	0.7*	0.17	0.35	0.33	0.34
LRID18	0.19	0.52	0.71*	0.18	0.66	0.65	0.53
BS2_1	0.23	0.39	0.31	0.29*	0.26	0.25	0.35
BS3	0.33	0.38	0.33	0.26*	0.28	0.25	0.38
GQZ4	0.49	0.24	0.37	0.28*	0.43	0.28	0.51
BS5	0.25	0.16	0.19	0.38*	0.2	0.15	0.24
BS6	0.11	0.14	0.05	0.39*	0.1	0.12	0.1
GQZ1	0.66	0.51	0.35	0.26	0.68*	0.38	0.46
GQZ2	0.83	0.47	0.48	0.38	0.67*	0.43	0.61
GQZ3	0.63	0.39	0.34	0.25	0.69*	0.31	0.44
GQZ4	0.49	0.24	0.37	0.62	0.7*	0.28	0.51
GQZ8	0.48	0.36	0.33	0.13	0.71*	0.39	0.3
SDWQD1	0.46	0.46	0.51	0.12	0.68*	0.5	0.41

SDWQD2	0.35	0.26	0.49	0.13	0.69*	0.52	0.41
SDWQD3	0.38	0.36	0.58	0.34	0.69*	0.41	0.63
LRID18	0.19	0.52	0.65	0.18	0.72*	0.65	0.53
SDWQD2	0.35	0.26	0.49	0.13	0.5	0.47*	0.41
SRYD2	0.32	0.36	0.52	0.33	0.4	0.48*	0.51
SRYD3	0.21	0.11	0.2	0.22	0.22	0.5*	0.21
SRYD4	0.14	0.08	0.14	0.08	0.17	0.53*	0.18
LRID18	0.19	0.52	0.65	0.18	0.65	0.51*	0.53
SRYD6	0.33	0.24	0.15	0.24	0.18	0.54*	0.19
LRID16	0.11	0.41	0.12	0.15	0.12	0.55*	0.37
SRYD9	0.1	0.14	0.16	0.19	0.16	0.55*	0.12
SRYD11	0.27	0.29	0.25	0.08	0.3	0.49*	0.24
SDWQD1	0.46	0.46	0.51	0.12	0.59	0.49*	0.41
SDWQD8	0.49	0.39	0.37	0.17	0.35	0.52*	0.34
GQZ1	0.66	0.51	0.35	0.26	0.56	0.38	0.74*
GQZ2	0.83	0.47	0.48	0.38	0.65	0.43	0.72*
GQZ3	0.63	0.39	0.34	0.25	0.48	0.31	0.74*
GQZ4	0.49	0.24	0.37	0.62	0.43	0.28	0.73*
SDWQD4	0.26	0.27	0.41	0.38	0.2	0.21	0.74*
SDWQD5	0.37	0.36	0.59	0.51	0.37	0.34	0.72*
SDWQD6	0.22	0.28	0.47	0.14	0.28	0.27	0.73*
SDWQD7	0.41	0.31	0.57	0.35	0.45	0.38	0.72*
WHSSG5	0.24	0.28	0.28	0.16	0.28	0.28	0.74*
LRID16	0.11	0.41	0.12	0.15	0.12	0.39	0.76*
WHSSG9	0.22	0.16	0.28	0.13	0.28	0.24	0.74*
SDWQD3	0.38	0.36	0.58	0.34	0.49	0.41	0.71*
LRID18	0.19	0.52	0.65	0.18	0.65	0.65	0.76*

表三、信效度檢定：慢性 B 型男性樣本

量表	題數	相關值範圍		內在一致性檢定		差別效度檢定	
		項目內在一致性	差別效度	成功計數/全部	成功率(%)	成功計數/全部	成功率(%)
GQZ	5	0.46~0.63	0.13~0.65	5/5	100	24/30	80
LRID	16	0.64~0.67	0.03~0.66	16/16	100	92/96	96
SDWQD	9	0.2~0.59	0.12~0.66	9/9	100	54/54	100
BS	5	0.14~0.39	0.1~0.51	0/5	0	17/30	57
GQZSD	9	0.24~0.52	0.12~0.83	9/9	100	52/54	96
SRYD	11	0.08~0.52	0.08~0.65	11/11	100	56/66	85
WHSSG	13	0.16~0.52	0.11~0.83	13/13	100	77/78	99

GQZ: 肝氣鬱結 LRID: 肝腎陰虛 SDWQ: 脾虛濕阻 BS: 血瘀
 GQZSD: 肝鬱脾虛 SRYD: 脾腎陽虛 WHSSG: 濕熱蘊結

表四、項目層次描述統計量：慢性 B 型肝炎女性樣本

項 目	題號	樣本數	平均值	標準差	遺漏值	得 分 佔 比 (%)							
						0	1	2	3	4	6	9	
肝氣鬱結 (GQZ)													
GQZ1	7	104	0.67	1.21	0	58.65	28.85	11.54	0.96	0	0	0	
GQZ2	8	104	0.87	1.43	0	54.81	29.81	14.42	0.96	0	0	0	
GQZ3	11	104	0.34	0.8	0	77.88	16.35	5.77	0	0	0	0	
GQZ4	27	104	0.42	0.94	0	76.92	13.46	8.65	0.96	0	0	0	
GQZ5	女 47	82	-	-	-	-	-	-	-	-	-	-	
GQZ6	女 48	82	-	-	22	34.15	56.1	8.54	1.22	0	0	0	
GQZ7	女 49	104	-	-	22	47.56	34.15	17.07	1.22	0	0	0	
GQZ8	29	104	0.41	0.83	0	72.12	23.08	4.81	0	0	0	0	
肝腎陰虛 (GRID)													
GQZ1	7	104	0.67	1.21	0	58.65	28.85	11.54	0.96	0	0	0	
LRID2	16	104	0.41	0.99	0	77.88	14.42	7.69	0	0	0	0	
LRID3	34	104	0.22	0.5	0	81.73	15.68	2.88	0	0	0	0	
LRID4	13	104	0.13	0.5	0	90.38	8.65	0.96	0	0	0	0	
LRID5	14	104	0.37	0.71	0	71.15	25	3.85	0	0	0	0	
LRID6	39	104	0.99	1.55	0	51.92	30.77	13.46	3.85	0	0	0	
LRID8	女 50	104	0.96	1.7	0	75	20	25	0	0	0	0	
LRID9	2	104	0.24	0.7	0	85.58	9.62	4.81	0	0	0	0	
LRID10	3	104	0.2	0.67	0	88.46	8.65	2.88	0	0	0	0	
LRID11	4	104	0.35	0.82	0	78.85	16.35	4.81	0	0	0	0	
LRID12	5	104	0.95	1.72	0	63.46	19.23	15.38	1.91	0	0	0	
LRID13	6	104	1.28	1.86	0	50	24.04	20.19	5.77	0	0	0	
LRID14	12	104	0.28	0.77	0	83.65	12.5	3.85	0	0	0	0	
LRID15	19	104	1.25	1.9	0	53.85	21.15	22.12	2.88	0	0	0	
						0分	1分	2分	3分	4分	5分	6分	7分
LRID16	42	104	0.66	1.62	0	74.04	16.35	5.77	0.96	2.88	0	0	0
						8分	9分	10分	12分	14分	16分	20分	
						0	0	0	0	0	0	0	
						0分	1分	2分	3分	4分	5分	6分	7分
LRID18	43	104	1.62	2.62	0	66.35	31.73	3.92	0	0	0	0	0
						8分	9分	10分	12分	14分	16分	20分	
						0	0	0	0	0	0	0	
脾虛濕阻(SDWQD)													
SDWQD1	9	104	1.02	1.74	0	55.77	25	15.38	3.85	0	0	0	
SDWQD2	24	104	0.12	0.4	0	91.35	7.69	0.96	0	0	0	0	
SDWQD3	31	104	0.41	0.89	0	74.04	21.15	4.81	0	0	0	0	
						0分	1分	2分	3分	4分	5分	6分	7分
LRID18	43	104	1.62	2.62	0	66.35	31.73	1.92	0	0	0	0	0
						8分	9分	10分	12分	14分	16分	20分	
						0	0	0	0	0	0	0	
SDWQD4	15	104	0.5	1.17	0	69.23	25	4.81	0.96	0	0	0	

SDWQD5	20	104	0.25	0.65	0	82.69	15.38	0	0	0	0	0	
SDWQD6	21	104	0.16	0.61	0	89.42	8.65	0	0	0	0	0	
SDWQD7	30	104	0.67	1.31	0	62.5	28.85	7.69	0.96	0	0	0	
SDWQD8	10	104			0	68.27	24.04	5.77	1.92	0	0	0	
血瘀 (BS)													
BS1	17	104	0	0	0	100	0	0	0	0	0	0	
BS2	18	104	1.02	0.86	0	33.65	32.69	31.73	1.92	0	0	0	
BS3	22	104	0.3	1.1	0	86.54	8.65	3.85	0.96	0	0	0	
GQZ4	27	104	0.42	0.94	0	76.92	13.46	8.65	0.96	0	0	0	
BS5	28	104	0.38	0.7	0	71.15	24.04	3.85	0.96	0	0	0	
BS6	35	104	0.61	1.3	0	66.35	22.96	5.77	1.92	0	0	0	
BS7	36	104	0.12	0.55	0	94.23	4.81	0.96	0	0	0	0	
BS8	37	104	0	0	0	100	0	0	0	0	0	0	
BS9	38	104	0	0	0	100	0	0	0	0	0	0	
BS10 女	51				0	39.47	36.84	22.37	1.32	0	0	0	
肝鬱脾虛 (GQZSD)													
GQZ1	7	104	0.67	1.21	0	58.65	28.85	11.54	0.96	0	0	0	
GQZ2	8	104	0.87	1.43	0	54.81	29.81	14.42	0.96	0	0	0	
GQZ3	11	104	0.34	0.8	0	77.88	19.23	2.88	0	0	0	0	
GQZ4	27	104	0.42	0.94	0	76.92	18.27	4.81	0	0	0	0	
GQZ5 女	47	104				100	0	0	0	0	0	0	
GQZ6 女	48	104			22								
GQZ7 女	49	104			22								
GQZ8	29	104	0.41	0.83	0	72.12	23.08	4.81	0	0	0	0	
SDWQD1	9	104	1.02	1.74	0	55.77	25	15.38	3.85	0	0	0	
SDWQD2	24	104	0.12	0.4	0	91.35	7.69	0.96	0	0	0	0	
SDWQD3	31	104	0.41	0.89	0	74.04	21.15	4.81	0	0	0	0	
						0 分	1 分	2 分	3 分	4 分	5 分	6 分	7 分
LRID18	43	104	1.62	2.62	0	66.35	31.73	1.92	0	0	0	0	0
						8 分	9 分	10 分	12 分	14 分	16 分	20 分	
						0	0	0	0	0	0	0	
脾腎陽虛 (SRYD)													
SDWQD2	24	104	1.02	1.74	0	55.77	25	15.38	3.85	0	0	0	
SRYD2	32	104	0.57	1.1	0	69.23	20.19	8.65	1.92	0	0	0	
SRYD3	26	104	0.53	1.45	0	80.77	8.65	6.73	3.85	0	0	0	
SRYD4	33	104	0.14	0.91	0	93.27	5.77	0	0.96	0	0	0	
						0 分	1 分	2 分	3 分	4 分	5 分	6 分	7 分
LRID18	43	104	1.62	2.62	0	66.35	31.73	1.92	0	0	0	0	0
						8 分	9 分	10 分	12 分	14 分	16 分	20 分	
						0	0	0	0	0	0	0	
SRYD6	40	104	0.3	1.24	0	89.42	7.69	0.96	1.92	0	0	0	
LRID16	42	104	0.66	1.62	0	74.04	16.35	5.77	0.96	2.88	0	0	0

							8分	9分	10分	12分	14分	16分	20分	
							0	0	0	0	0	0	0	
SRYD9		44	104	0.05	0.21	0	95.19	4.81	0	0	0	0	0	
SRYD10	女	46	104	1.12	1.32	0	36.54	43.27	19.23	0.96	0	0	0	
SRYD11		1	104	1.63	2.42	0	49.04	25	14.42	11.54	0	0	0	
SDWQD1		9	104	1.02	1.74	0	55.77	25	15.38	3.85	0	0	0	
SDWQD8		10	104	0.57	1.32	0	68.27	24.04	5.77	1.92	0	0	0	
濕熱蘊結 (WHSSG)														
SDWQD4		15	104	0.5	1.17	0	69.23	25	4.81	0.96	0	0	0	
SDWQD5		20	104	0.25	0.65	0	82.69	15.38	1.92	0	0	0	0	
SDWQD6		21	104	0.16	0.61	0	89.42	8.65	1.92	0	0	0	0	
SDWQD7		30	104	0.67	1.31	0	62.5	28.85	7.69	0.96	0	0	0	
WHSSG5		23	104	0.43	1.18	0	77.88	16.35	4.81	0.96	0	0	0	
							0分	1分	2分	3分	4分	5分	6分	7分
LRID16		42	104	0.66	1.62	0	74.04	16.35	5.77	0.96	2.88	0	0	0
							8分	9分	10分	12分	14分	16分	20分	
							0	0	0	0	0	0	0	
SRYD10	女	46	104	1.12	1.32	0	36.54	42.31	8.65	0	11.54	0.96	0	
WHSSG9		25	104	0.07	0.29	0	94.23	5.77	0	0	0	0	0	
SDWQD3		31	104	0.41	0.89	0	74.04	21.15	4.81	0	0	0	0	
							0分	1分	2分	3分	4分	5分	6分	7分
LRID18		43	104	1.62	2.62	0	66.35	31.73	1.92	0	0	0	0	0
							8分	9分	10分	12分	14分	16分	20分	
							0	0	0	0	0	0	0	
GQZ1		7	104	0.67	1.21	0	58.65	27.88	9.62	0	2.88	0	0.96	
GQZ2		8	104	0.87	1.43	0	54.81	29.81	14.42	0.96	0	0	0	
GQZ3		11	104	0.34	0.8	0	77.88	16.35	5.77	0	0	0	0	
GQZ4		27	104	0.42	0.94	0	76.92	13.46	8.65	0.96	0	0	0	
GQZ5	女	47	104											
GQZ6	女	48	104			22	34.15	56.1	8.54	1.22	0	0	0	
GQZ7	女	49	104			22	47.56	34.15	17.07	1.22	0	0	0	

表五、測量項目與所假設分量表之間的相關係數：慢性 B 型肝炎女性樣本

測量項目	分量表						
	GQZ (肝氣鬱結)	LRID (肝腎陰虛)	SDWQD (脾虛濕阻)	BS (血瘀)	GQZSD (肝鬱脾虛)	SRYP (脾腎陽虛)	WHSSG (濕熱蘊結)
GQZ1	0.70*	0.52	0.43	0.08	0.59	0.34	0.54
GQZ2	0.63*	0.57	0.47	0.2	0.65	0.52	0.63
GQZ3	0.62*	0.56	0.48	0.41	0.65	0.62	0.61
GQZ4	0.74*	0.4	0.37	0.59	0.45	0.36	0.47
GQZ8	0.65*	0.43	0.49	0.51	0.55	0.51	0.55
GQZ1	0.7	0.72*	0.43	0.08	0.59	0.36	0.54
LRID2	0.27	0.72*	0.41	0.14	0.39	0.24	0.35
LRID3	0.07	0.73*	0.28	0.26	0.22	0.19	0.27
LRID4	0.62	0.72*	0.44	0.06	0.54	0.56	0.51
LRID5	0.28	0.72*	0.43	0.34	0.39	0.31	0.37
LRID6	0.6	0.72*	0.45	0.34	0.53	0.61	0.47
LRID8	0.01	0.76*	-0.01	-0.09	0.002	0.07	0.02
LRID9	0.26	0.71*	0.45	0.4	0.41	0.37	0.39
LRID10	0.45	0.72*	0.24	0.45	0.36	0.37	0.33
LRID11	0.16	0.73*	0.22	0.22	0.19	0.18	0.25
LRID12	0.18	0.75*	0.002	0.1	0.07	0.1	0.11
LRID13	0.54	0.71*	0.66	0.33	0.63	0.5	0.6
LRID14	0.2	0.73*	0.27	0.26	0.29	0.43	0.23
LRID15	0.36	0.72*	0.5	0.64	0.47	0.42	0.47
LRID16	0.45	0.74*	0.27	0.07	0.38	0.4	0.5
LRID18	0.03	0.75*	0.48	0.35	0.47	0.3	0.41
SDWQD1	0.52	0.61	0.60*	0.3	0.69	0.58	0.58
SDWQD2	0.48	0.37	0.67*	0.1	0.45	0.5	0.36
SDWQD3	0.29	0.37	0.62*	0.21	0.43	0.49	0.48
SDWQD4	0.67	0.56	0.62*	0.29	0.58	0.46	0.65
SDWQD5	0.22	0.24	0.65*	0.38	0.26	0.23	0.4
SDWQD6	0.13	0.03	0.70*	0.17	0.03	-0.01	0.15
SDWQD7	0.37	0.43	0.61*	0.35	0.48	0.51	0.49
SDWQD8	0.63	0.51	0.60*	0.33	0.58	0.69	0.53
LRID18	0.03	0.43	0.71*	0.35	0.47	0.3	0.41
BS2_1	0.31	0.46	0.43	0.17*	0.4	0.35	0.45
BS3	0.24	0.27	0.17	0.30*	0.23	0.11	0.32
GQZ4	0.48	0.4	0.37	0.25*	0.45	0.36	0.47
BS5	0.17	0.05	0.06	0.35*	0.09	-0.04	0.15
BS6	0.22	0.45	0.52	0.39*	0.43	0.57	0.36

BS7	-0.1	-0.01	-0.03	0.54*	-0.06	-0.06	-0.08
GQZ1	0.7	0.52	0.43	0.08	0.71*	0.36	0.54
GQZ2	0.63	0.57	0.47	0.2	0.69*	0.52	0.63
GQZ3	0.62	0.56	0.48	0.41	0.68*	0.62	0.61
GQZ4	0.74	0.4	0.37	0.59	0.74*	0.36	0.47
GQZ8	0.65	0.43	0.49	0.51	0.70*	0.51	0.55
SDWQD1	0.52	0.61	0.69	0.3	0.70*	0.58	0.58
SDWQD2	0.48	0.37	0.33	0.1	0.72*	0.5	0.36
SDWQD3	0.29	0.37	0.58	0.21	0.74*	0.49	0.48
LRID18	0.03	0.43	0.48	0.35	0.78*	0.3	0.41
SDWQD2	0.48	0.37	0.33	0.1	0.45	0.66*	0.36
SRYD2	0.18	0.32	0.35	0.23	0.29	0.68*	0.34
SRYD3	0.27	0.29	0.27	0.22	0.26	0.67*	0.22
SRYD4	0.38	0.29	0.21	0.3	0.28	0.65*	0.23
LRID18	0.03	0.43	0.48	0.35	0.47	0.73*	0.41
SRYD6	0.39	0.32	0.28	0.29	0.29	0.65*	0.34
LRID16	0.45	0.41	0.27	0.07	0.38	0.70*	0.5
SRYD9	0.08	0.08	0.08	0.17	0.14	0.72*	0.21
SRYD10	0.03	0.08	0.09	0.11	0.09	0.71*	0.2
SRYD11	0.46	0.37	0.43	0.23	0.39	0.67*	0.43
SDWQD1	0.52	0.61	0.69	0.3	0.69	0.67*	0.58
SDWQD8	0.63	0.51	0.65	3.33	0.58	0.64*	0.53
GQZ1	0.7	0.52	0.43	0.08	0.59	0.36	0.68*
GQZ2	0.83	0.57	0.47	0.2	0.65	0.52	0.70*
GQZ3	0.72	0.56	0.48	0.41	0.65	0.62	0.68*
GQZ4	0.49	0.4	0.37	0.59	0.45	0.36	0.70*
SDWQD4	0.67	0.56	0.55	0.29	0.58	0.46	0.73*
SDWQD5	0.22	0.24	0.38	0.38	0.26	0.25	0.70*
SDWQD6	0.13	0.03	0.14	0.17	0.03	-0.01	0.71*
SDWQD7	0.37	0.43	0.66	0.35	0.48	0.51	0.71*
WHSSG5	0.27	0.4	0.35	0.5	0.38	0.29	0.74*
LRID16	0.45	0.41	0.27	0.07	0.38	0.4	0.72*
SRYD10	0.03	0.08	0.09	0.11	0.09	0.26	0.69*
WHSSG9	0.4	0.27	0.4	0.4	0.5	0.21	0.74*
SDWQD3	0.33	0.41	0.6	0.52	0.51	0.37	0.62*
LRID18	0.2	0.53	0.53	0.18	0.54	0.51	0.62*

表六、信效度檢定：慢性 B 型女性樣本

量表	題數	相關值範圍		內在一致性檢定		差別效度檢定	
		項目內在一致性	差別效度	成功計數/全部	成功率 (%)	成功計數/全部	成功率 (%)
GQZ	5	0.62~0.74	0.08~0.65	5/5	100	26/30	87
LRID	16	0.71~0.76	-0.09~0.64	16/16	100	96/96	100
SDWQD	9	0.6~0.71	-0.01~0.69	9/9	100	48/54	89
BS	6	0.17~0.54	-0.1~0.57	1/6	16.67	19/36	53
GQZSD	9	0.68~0.78	0.03~0.7	9/9	100	53/54	98
SRYD	12	0.64~0.73	0.03~3.33	12/12	100	69/72	96
WHSSG	14	0.62~0.74	-0.01~0.83	14/14	100	83/84	99

GQZ: 肝氣鬱結 LRID: 肝腎陰虛 SDWQ: 脾虛濕阻 BS: 血瘀
GQZSD: 肝鬱脾虛 SRYD: 脾腎陽虛 WHSSG: 濕熱蘊結

表七、項目層次描述統計量：慢性 C 型肝炎男性樣本

項 目	題號	樣本數	平均值	標準差	遺漏值	得 分 佔 比 (%)							
						0	1	2	3	4	6	9	
肝氣鬱結 (GQZ)													
GQZ1	7	130	0.83	1.39	0	56.15	26.92	8.46	0	6.92	0.77	0.77	
GQZ2	8	130	0.65	1.22	0	61.54	26.92	5.38	0.77	4.62	0	0.77	
GQZ3	11	130	0.33	0.87	0	80	13.08	3.85	0.77	1.54	0.77	0	
GQZ4	27	130	0.59	1.13	0	71.54	12.31	8.46	0.77	6.92	0	0	
GQZ8	29	130	0.37	0.62	0	67.69	28.46	3.08	0	0.77	0	0	
肝腎陰虛 (GRID)													
GQZ1	7	130	0.83	1.39	0	56.15	26.92	8.46	0	6.92	0.77	0.77	
LRID2	16	130	0.74	1.37	0	60	27.69	3.85	0	6.92	0.77	0.77	
LRID3	34	130	0.25	0.61	0	81.54	13.08	4.62	0	0.77	0	0	
LRID4	13	130	0.65	1.43	0	69.23	17.69	6.15	2.31	0.77	3.08	0.77	
LRID5	14	130	0.75	1.44	0	65.38	20	4.62	1.54	4.62	3.85	0	
LRID6	39	130	0.95	1.27	0	49.23	29.23	9.23	1.54	10.77	0	0	
LRID7	41	126	0.3	0.82	4	80.16	15.87	1.59	0	1.59	0.79	0	
LRID9	2	130	0.23	0.72	0	86.92	7.69	3.08	0	2.31	0	0	
LRID10	3	130	0.11	0.34	0	90	9.23	0.77	0	0	0	0	
LRID11	4	130	0.38	0.96	0	80	10	6.15	0.77	2.31	0.77	0	
LRID12	5	130	0.11	0.54	0	93.08	5.38	0	0	1.54	0	0	
LRID13	6	130	1.23	1.98	0	49.23	27.69	7.69	1.54	8.46	2.31	3.08	
LRID14	12	130	0.15	0.49	0	87.69	10.77	0.77	0	0.77	0	0	
LRID15	19	130	1.42	1.81	0	37.69	33.08	10	0	15.38	2.31	1.54	
						0 分	1 分	2 分	3 分	4 分	5 分	6 分	7 分
LRID16	42	130	1.78	3.28	0	62.31	0.77	10.77	0.77	13.845	4.62	0.77	0
						8 分	9 分	10 分	12 分	14 分	16 分	20 分	
						3.85	0	0	0.77	0	0	1.54	
						0 分	1 分	2 分	3 分	4 分	5 分	6 分	7 分
LRID18	43	130	2.23	2.81	0	49.23	7.69	4.62	0	23.08	0	5.38	0
						8 分	9 分	10 分	12 分	14 分	16 分	20 分	
						3.85	2.31	0	0.77	0	0	0	
脾虛濕阻 (SDWQD)													
SDWQD1	9	130	1.04	1.33	0	43.08	33.85	12.31	0	9.23	1.54	0	
SDWQD2	24	130	0.23	0.88	0	88.46	6.92	2.31	0	0.77	1.54	0	
SDWQD3	31	130	0.49	1.01	0	71.54	17.69	6.15	0.77	3.08	0.77	0	

						0分	1分	2分	3分	4分	5分	6分	7分
LRID18	43	130	2.23	2.81	0	49.23	7.69	4.62	0	23.08	0	5.38	0
						8分	9分	10分	12分	14分	16分	20分	
						3.85	2.31	0	0.77	0	0	0	
SDWQD4	15	130	0.24	0.64	0	81.54	15.38	1.54	0	1.54	0	0	
SDWQD5	20	130	0.21	0.7	0	84.62	13.85	0	0	0.77	0.77	0	
SDWQD6	21	130	0.33	0.89	0	81.54	10	5.38	0.77	1.54	0.77	0	
SDWQD7	30	130	0.74	1.16	0	56.15	29.23	6.15	2.31	5.38	0.77	0	
SDWQD8	10	130	0.37	0.97	0	78.46	16.15	0.77	0	3.85	0.77	0	
血瘀(BS)													
BS1	17	130	0	0	10	100	0	0	0	0	0	0	
BS2	18	130	0.23	0.52	--	--	--	--	--	--	--	--	
BS3	22	130	0.08	0.35	0	93.85	3.85	2.31	0	0	0	0	
GQZ4	27	130	0.59	1.13	0	71.54	12.31	8.46	0.77	6.92	0	0	
BS5	28	130	0.37	0.74	0	73.85	18.46	6.15	0	1.54	0	0	
BS6	35	130	0.12	0.55	0	93.85	3.85	0.77	0	1.54	0	0	
BS7	36	130	0.07	0.56	0	97.69	0.77	0.77	0	0	0.77	0	
BS8	37	130	0	0	0	--	--	--	--	--	--	--	
BS9	38	130	0.02	0.12	0	--	--	--	--	--	--	--	
肝鬱脾虛 (GQZSD)													
GQZ1	7	130	0.83	1.39	0	56.15	26.92	8.46	0	6.92	0.77	0.77	
GQZ2	8	130	0.65	1.22	0	61.54	26.92	5.38	0.77	4.62	0	0.77	
GQZ3	11	130	0.34	0.88	0	80	13.08	3.85	0.77	1.54	0.77	0	
GQZ4	27	130	0.59	1.14	0	71.54	12.31	8.46	0.77	6.92	0	0	
GQZ8	29	130	0.38	0.63	0	67.69	28.46	3.08	0	0.77	0	0	
SDWQD1	9	130	1.05	1.33	0	43.08	33.85	12.31	0	9.23	1.54	0	
SDWQD2	24	130	0.24	0.89	0	88.46	6.92	2.31	0	0.77	1.54	0	
SDWQD3	31	130	0.49	1.01	0	71.54	17.69	6.15	0.77	3.08	0.77	0	
						0分	1分	2分	3分	4分	5分	6分	7分
LRID18	43	130	2.23	2.81	0	49.23	7.69	4.62	0	23.08	0	5.38	0
						8分	9分	10分	12分	14分	16分	20分	
						3.85	2.31	0	0.77	0	0	0	
脾腎陽虛 (SRYD)													
SDWQD2	24	130	0.24	0.89	0	88.46	6.92	2.31	0	0.77	1.54	0	
SRYD2	32	130	0.81	1.34	0	60	22.31	6.92	1.54	7.69	1.54	0	
SRYD3	26	130	0.54	1.27	0	76.15	13.08	3.08	0.77	4.62	2.31	0	
SRYD4	33	130	0.08	0.33	0	93.08	5.38	1.54	0	0	0	0	
LRID18	43	130	2.23	2.81	0	0分	1分	2分	3分	4分	5分	6分	7分

						49.23	7.69	4.62	0	23.08	0	5.38	0
						8 分	9 分	10 分	12 分	14 分	16 分	20 分	
						3.85	2.31	0	0.77	0	0	0	
SRYD6	40	130	0.16	0.83	0	90.7	8.53	0	0	0	0.78	0	
						0 分	1 分	2 分	3 分	4 分	5 分	6 分	7 分
LRID16	42	130	1.78	3.28	0	62.31	0.77	10.77	0.77	13.845	4.62	0.77	0
						8 分	9 分	10 分	12 分	14 分	16 分	20 分	
						3.85	0	0	0.77	0	0	1.54	
SRYD9	44	130	0.02	0.15	0	97.67	2.33	0	0	0	0	0	
SRYD11	1	130	0.08	1.73	0	70	14.62	4.62	0.77	5.38	3.08	1.54	
SDWQD1	9	130	1.04	1.33	0	43.08	33.85	12.31	0	9.23	1.54	0	
SDWQD8	10	130	0.38	0.97	0	78.46	16.15	0.77	0	3.85	0.77	0	
濕熱蘊結 (WHSSG)													
SDWQD4	15	130	0.25	0.64	0	81.54	15.38	1.54	0	1.54	0	0	
SDWQD5	20	130	0.22	0.7	0	84.62	13.85	0	0	0.77	0.77	0	
SDWQD6	21	130	0.34	0.89	0	81.54	10	5.38	0.77	1.54	0.77	0	
SDWQD7	30	130	0.75	1.16	0	56.15	29.23	6.15	2.31	5.38	0.77	0	
WHSSG5	23	130	0.71	1.47	0	68.46	17.69	4.62	0	6.92	1.54	0.77	
						0 分	1 分	2 分	3 分	4 分	5 分	6 分	7 分
LRID16	42	130	1.78	3.28	0	62.31	0.77	10.77	0.77	13.845	4.62	0.77	0
						8 分	9 分	10 分	12 分	14 分	16 分	20 分	
						3.85	0	0	0.77	0	0	1.54	
WHSSG9	25	130	0.04	0.19	0	96.15	3.85	0	0	0	0	0	
SDWQD3	31	130	0.49	1.01	0	71.54	17.69	6.15	0.77	3.08	0.77	0	
						0 分	1 分	2 分	3 分	4 分	5 分	6 分	7 分
LRID18	43	130	2.23	2.81	0	49.23	7.69	4.62	0	23.08	0	5.38	0
						8 分	9 分	10 分	12 分	14 分	16 分	20 分	
						3.85	2.31	0	0.77	0	0	0	
GQZ1	7	130	0.83	1.39	0	56.15	26.92	8.46	0	6.92	0.77	0.77	
GQZ2	8	130	0.65	1.22	0	61.54	26.92	5.38	0.77	4.62	0	0.77	
GQZ3	11	130	0.34	0.88	0	80	13.08	3.85	0.77	1.54	0.77	0	
GQZ4	27	130	0.59	1.14	0	71.54	12.31	8.46	0.77	0.92	0	0	

表八、測量項目與所假設分量表之間的相關係數：慢性 C 型肝炎男性樣本

測量項目	分量表						
	GQZ (肝氣鬱結)	LRID (肝腎陰虛)	SDWQD (脾虛濕阻)	BS (血瘀)	GQZSD (肝鬱脾虛)	SRYP (脾腎陽虛)	WHSSG (濕熱蘊結)
GQZ1	0.7*	0.57	0.3	0.28	0.56	0.29	0.53
GQZ2	0.68*	0.48	0.57	0.27	0.69	0.46	0.55
GQZ3	0.65*	0.4	0.27	0.33	0.54	0.3	0.43
GQZ4	0.72*	0.35	0.5	0.73	0.6	0.4	0.57
GQZ8	0.72*	0.41	0.26	0.23	0.43	0.2	0.29
GQZ1	0.75	0.7*	0.3	0.28	0.56	0.29	0.53
LRID2	0.28	0.71*	0.43	0.14	0.39	0.41	0.32
LRID3	0.41	0.71*	0.26	0.49	0.38	0.25	0.33
LRID4	0.23	0.72*	0.12	0.19	0.08	0.16	0.24
LRID5	0.32	0.72*	0.19	0.15	0.22	0.23	0.24
LRID6	0.31	0.72*	0.33	0.16	0.33	0.26	0.29
LRID7	0.08	0.71*	0.12	0.05	0.11	0.003	0.08
LRID9	0.36	0.73*	0.29	0.21	0.33	0.24	0.3
LRID10	0.29	0.7*	0.09	0.16	0.18	0.04	0.18
LRID11	0.38	0.72*	0.11	0.02	0.22	0.08	0.23
LRID12	0.31	0.71*	0.22	0.08	0.29	0.17	0.26
LRID13	0.55	0.71*	0.4	0.26	0.5	0.46	0.42
LRID14	0.35	0.71*	0.22	0.29	0.25	0.1	0.22
LRID15	0.27	0.71*	0.28	0.17	0.26	0.13	0.32
LRID16	0.1	0.73*	0.27	0.08	0.19	0.63	0.59
LRID18	0.05	0.74*	0.64	0.17	0.55	0.54	0.47
SDWQD1	0.47	0.55	0.55*	0.16	0.6	0.57	0.47
SDWQD2	0.2	0.15	0.61*	0.11	0.34	0.31	0.23
SDWQD3	0.41	0.19	0.59*	0.55	0.53	0.36	0.48
SDWQD4	0.36	0.42	0.62*	0.31	0.3	0.2	0.32
SDWQD5	0.26	0.37	0.65*	0.1	0.12	0.22	0.29
SDWQD6	0.29	0.33	0.59*	0.09	0.36	0.34	0.41
SDWQD7	0.44	0.33	0.56*	0.5	0.48	0.43	0.56
SDWQD8	0.5	0.48	0.56*	0.14	0.53	0.51	0.44
LRID18	0.05	0.4	0.64*	0.17	0.55	0.54	0.47
BS2_1	0.07	0.06	-0.01	0.23*	0.05	0.04	0.07
BS3	0.01	0.02	-0.03	0.31*	-0.02	-0.06	-0.01
GQZ4	0.66	0.35	0.5	0.25*	0.6	0.4	0.57
BS5	0.27	0.4	0.3	0.28*	0.35	0.33	0.32
BS6	0.05	0.03	0.05	0.3*	0.05	0.07	0.04

BS9_1	0.04	0.08	0.02	0.37*	-0.02	0.04	0.02
GQZ1	0.75	0.57	0.3	0.28	0.7*	0.29	0.53
GQZ2	0.77	0.48	0.57	0.27	0.66*	0.46	0.55
GQZ3	0.73	0.4	0.27	0.33	0.68*	0.3	0.43
GQZ4	0.66	0.35	0.5	0.73	0.68*	0.4	0.57
GQZ8	0.54	0.41	0.26	0.23	0.71*	0.2	0.29
SDWQD1	0.47	0.55	0.63	0.16	0.7*	0.57	0.47
SDWQD2	0.2	0.15	0.39	0.11	0.73*	0.31	0.23
SDWQD3	0.41	0.19	0.51	55	0.7*	0.36	0.48
LRID18	0.05	0.4	0.64	0.17	0.75*	0.54	0.47
SRYD4	0.17	0.2	0.06	0.18	0.09	0.63*	0.15
LRID18	0.05	0.4	0.64	0.17	0.55	0.63*	0.47
SRYD6	0.27	0.1	0.14	0.31	0.24	0.62*	0.16
LRID16	0.1	0.53	0.27	0.08	0.19	0.62*	0.59
SRYD9	0.06	0.11	-0.01	0.07	0.06	0.65*	0.05
SRYD11	0.35	0.35	0.28	0.33	0.29	0.58*	0.34
SDWQD1	0.47	0.55	0.63	0.16	0.6	0.58*	0.47
SDWQD8	0.5	0.48	0.57	0.14	0.53	0.58*	0.44
GQZ1	0.75	0.57	0.3	0.28	0.56	0.29	0.68*
GQZ2	0.77	0.48	0.57	0.27	0.69	0.46	0.67*
GQZ3	0.73	0.4	0.27	0.33	0.54	0.3	0.69*
GQZ4	0.66	0.35	0.5	0.73	0.6	0.4	0.66*
SDWQD4	0.36	0.42	0.3	0.31	0.3	0.2	0.7*
SDWQD5	0.26	0.37	0.16	0.1	0.12	0.22	0.71*
SDWQD6	0.29	0.33	0.47	0.09	0.36	0.34	0.7*
SDWQD7	0.44	0.33	0.56	0.5	0.48	0.43	0.67*
WHSSG5	0.25	0.37	0.22	0.1	0.23	0.2	0.71*
LRID16	0.1	0.53	0.27	0.08	0.19	0.63	0.7*
WHSSG9	0.01	0.15	0.02	0.25	0.01	0.23	0.73*
SDWQD3	0.41	0.19	0.51	0.55	0.53	0.36	0.69*
LRID18	0.05	0.4	0.64	0.17	0.55	0.54	0.72*

表九、信效度檢定：慢性 C 型男性樣本

量表	題數	相關值範圍		內在一致性檢定		差別效度檢定	
		項目內在一致性	差別效度	成功計數/全部	成功率 (%)	成功計數/全部	成功率 (%)
GQZ	5	0.65~0.72	0.2~0.73	5/5	100	28/30	93.33
LRID	16	0.7~0.74	0.003~0.75	16/16	100	95/96	98.96
SDWQD	9	0.55~0.65	0.05~0.57	9/9	100	51/54	94.44
BS	7	0.23~0.37	-0.66~0.66	0/7	0	31/42	73.81
GQZSD	9	0.66~0.75	0.05~0.77	9/9	100	50/54	92.6
SRYD	11	0.55~0.65	-0.01~0.64	11/11	100	62/66	93.94
WHSSG	13	0.66~0.73	0.01~0.77	13/13	100	75/78	96.15

GQZ: 肝氣鬱結 LRID: 肝腎陰虛 SDWQ: 脾虛濕阻 BS: 血瘀
GQZSD: 肝鬱脾虛 SRYD: 脾腎陽虛 WHSSG: 濕熱蘊結

表十、項目層次描述統計量：慢性 C 型肝炎女性樣本

項 目	題號	樣本數	平均值	標準差	遺漏值	得 分 佔 比 (%)							
						0	1	2	3	4	6	9	
肝氣鬱結 (GQZ)													
GQZ1	7	102	0.66	1.21	0	63.73	22.55	7.84	0	3.92	1.96	0	
GQZ2	8	102	0.84	1.18	0	51.96	29.41	9.8	0	8.82	0	0	
GQZ3	11	102	0.36	0.74	0	73.53	20.59	3.92	0	1.96	0	0	
GQZ4	27	102	0.71	1.63	0	70.59	15.69	5.88	0	4.9	0.98	1.96	
GQZ5	47	21	--	--	81	100	0	0	0	0	0	0	
GQZ6	48	27	--	--	75	40.74	29.63	7.41	7.41	0	14.81	0	
GQZ7	49	28	--	--	74	57.14	21.43	7.14	3.57	7.14	3.57	0	
GQZ8	29	102	0.75	1.35	0	63.73	19.61	6.86	0.98	6.86	0	1.96	
肝腎陰虛 (GRID)													
GQZ1	7	102	0.66	1.21	0	63.73	22.55	7.84	0	3.92	1.96	0	
LRID2	16	102	1.27	1.86	0	47.06	29.41	3.92	0	16.67	0.98	1.96	
LRID3	34	102	0.44	0.87	0	69.61	24.51	1.96	0	3.92	0	0	
LRID4	13	102	0.51	1.41	0	78.43	12.75	2.94	0	2.94	1.96	0.98	
LRID5	14	102	0.64	1.14	0	60.78	28.43	5.88	0	2.94	1.96	0	
LRID6	39	102	1.71	2.11	0	28.43	38.24	13.73	0.98	10.78	3.92	3.92	
LRID8	50	28	1.25	2.24	74	64.29	7.14	10.71	0	10.71	3.57	3.57	
LRID9	2	102	0.29	0.77	0	83.33	7.84	6.86	0	1.96	0	0	
LRID10	3	102	0.16	0.66	0	93.14	1.96	2.94	0	1.96	0	0	
LRID11	4	102	0.2	0.55	1	84.16	13.86	0.99	0	0.99	0	0	
LRID12	5	102	0.2	0.65	0	87.25	9.8	0.98	0	1.96	0	0	
LRID13	6	102	1.9	2.03	0	26.47	29.41	19.61	1.96	12.75	7.84	1.96	
LRID14	12	102	0.38	1.16	0	80.39	13.73	1.96	0	2.94	0	0.98	
LRID15	19	102	1.79	2.3	0	39.22	22.55	11.76	0.98	18.63	1.96	4.9	
						0 分	1 分	2 分	3 分	4 分	5 分	6 分	7 分
LRID16	42	102	2.34	3.38	0	50.98	4.9	10.78	0	16.67	0	6.86	
						8 分	9 分	10 分	12 分	14 分	16 分	20 分	
						5.88	0	0.98	0.98	0	1.96	0	
						0 分	1 分	2 分	3 分	4 分	5 分	6 分	7 分
LRID18	43	102	1.8	2.86	0	58.82	6.86	3.92	0	19.61	1.96	0	4.9
						8 分	9 分	10 分	12 分	14 分	16 分	20 分	
						1.96	0	0	0	1.96	0	0	
脾虛濕阻 (SDWQD)													
SDWQD1	9	102	1.2	1.65	0	41.18	36.27	7.84	1.96	8.82	2.94	0.98	
SDWQD2	24	102	0.61	1.52	0	74.51	12.75	5.88	0.98	3.92	0	1.96	
SDWQD3	31	102	0.67	1.41	0	65.69	24.51	1.96	0	5.88	0.98	0.98	
						0 分	1 分	2 分	3 分	4 分	5 分	6 分	7 分
LRID18	43	102	1.8	2.86	0	58.82	6.86	3.92	0	19.61	1.96	0	4.9
						8 分	9 分	10 分	12 分	14 分	16 分	20 分	
						1.96	0	0	0	1.96	0	0	
SDWQD4	15	102	0.61	1.27	0	66.67	21.57	5.88	0.98	3.92	0	0.98	

SDWQD5	20	102	0.71	1.3	0	66.67	17.65	5.88	0	8.82	0	0.98	
SDWQD6	21	102	0.58	1.28	0	75.49	9.8	6.86	0.98	4.9	1.96	0	
SDWQD7	30	102	0.95	1.66	0	53.92	28.43	7.84	0	6.86	0.98	1.96	
SDWQD8	10	102	0.41	1.09	0	75.49	16.67	5.88	0	0.98	0	0.98	
血瘀 (BS)													
BS1	17	102	0	0	6	100	0	0	0	0	0	0	
BS2	18	102	0.11	0.34									
BS3	22	102	0.26	0.8	0	86.27	6.86	3.92	0	2.94	0	0	
GQZ4	27	102	0.71	1.63	0	70.59	15.69	5.88	0	4.9	0.98	1.96	
BS5	28	102	0.66	1.13	0	64.71	19.61	7.84	0.98	6.86	0	0	
BS6	35	102	0.53	0.89	0	64.71	23.53	8.82	0	2.94	0	0	
BS7	36	102	0.1	0.36	0	92.16	5.88	1.96	0	0	0	0	
BS8	37	102	0	0	--	--	--	--	--	--	--	--	
BS9	38	102	0.01	0.01	--	--	--	--	--	--	--	--	
BS10	51	102	--	--	74	32.14	21.43	7.14	3.57	25	7.14	3.57	
肝鬱脾虛 (GQZSD)													
GQZ1	7	102	0.66	1.21	0	63.73	22.55	7.84	0	3.92	1.96	0	
GQZ2	8	102	0.84	1.19	0	51.96	29.41	9.8	0	8.82	0	0	
GQZ3	11	102	0.36	0.74	0	75.53	20.59	3.92	0	1.96	0	0	
GQZ4	27	102	0.71	1.63	0	70.59	15.69	5.88	0	4.9	0.98	0	
GQZ5	47	21	--	--	81	100	0	0	0	0	0	0	
GQZ6	48	28	--	--	75	40.74	29.63	7.41	7.41	0	14.81	0	
GQZ7	49	27	--	--	74	57.14	21.43	7.14	3.57	7.14	3.57	0	
GQZ8	29	102	0.75	1.35	0	63.73	19.61	6.86	0.98	6.86	0	1.96	
SDWQD1	9	102	1.2	1.65	0	41.18	36.27	7.84	1.96	8.82	2.94	0.98	
SDWQD2	24	102	0.61	1.52	0	74.51	12.75	5.88	0.98	3.92	0	1.96	
SDWQD3	31	102	0.67	1.41	0	65.69	24.51	1.96	0	5.88	0.98	0.98	
LRID18	43	102	1.8	2.86	0	0分	1分	2分	3分	4分	5分	6分	7分
						58.82	6.86	3.92	0	19.61	1.96	0	4.9
						8分	9分	10分	12分	14分	16分	20分	
						1.96	0	0	0	1.96	0	0	
脾腎陽虛 (SRYD)													
SDWQD2	24	102	0.61	1.52	0	74.51	12.75	5.88	0.98	3.92	0	1.96	
SRYD2	32	102	0.63	1.35	0	66.67	22.55	4.9	0	3.92	0.98	0.98	
SRYD3	26	102	0.74	1.49	0	69.61	13.73	5.88	0	9.8	0	0.98	
SRYD4	33	102	0.1	0.46	0	93.14	5.88	0	0	0.98	0	0	
LRID18	43	102	1.8	2.86	0	0分	1分	2分	3分	4分	5分	6分	7分
						58.82	6.86	3.92	0	19.61	1.96	0	4.9
						8分	9分	10分	12分	14分	16分	20分	
						1.96	0	0	0	1.96	0	0	
SRYD6	40	102	0.21	0.74	0	89.22	6.86	0.98	0	2.94	0	0	
LRID16	42	102	2.34	3.38	0	0分	1分	2分	3分	4分	5分	6分	7分
						50.98	4.9	10.78	0	16.67	0	6.86	
						8分	9分	10分	12分	14分	16分	20分	

						5.88	0	98	0.98	0	1.96	0	
SRYD9	44	102	0.07	0.25	0	93.14	6.86	0	0	0	0	0	
SRYD10	46	102	0.51	0.83	0	63.73	26.47	6.86	0.98	1.96	0	0	
SRYD11	1	102	1.77	2.37	0	46.08	19.61	5.88	1.96	13.73	9.8	2.94	
SDWQD1	9	102	1.2	1.65	0	41.18	36.27	7.84	1.96	8.82	2.94	0.98	
SDWQD8	10	102	0.41	1.1	0	75.49	16.67	5.88	0	0.98	0	0.98	
濕熱蘊結 (WHSSG)													
SDWQD4	15	102	0.61	1.27	0	66.67	21.57	5.88	0.98	3.92	0	0.98	
SDWQD5	20	102	0.71	1.3	0	66.67	17.65	5.88	0	8.82	0	0.98	
SDWQD6	21	102	0.58	1.28	0	75.49	9.8	6.86	0.98	4.9	1.96	0	
SDWQD7	30	102	0.95	1.66	0	53.92	28.43	7.84	0	6.86	0.98	1.96	
WHSSG5	23	102	0.65	1.28	0	71.57	11.76	7.84	0	7.84	0.98	0	
						0分	1分	2分	3分	4分	5分	6分	7分
LRID16	42	102	2.34	3.38	0	50.98	4.9	10.78	0	16.67	0	6.86	.
						8分	9分	10分	12分	14分	16分	20分	
						5.88	0	98	0.98	0	1.96	0	
SRYD10	46	102	0.51	0.83	0	63.73	26.47	6.86	0.98	1.96	0	0	
WHSSG9	25	102	0.25	1.02	0	86.27	10.78	0.98	0	0.98	0	0.98	
SDWQD3	31	102	0.67	1.41	0	65.69	24.51	1.96	0	5.88	0.98	0.98	
						0分	1分	2分	3分	4分	5分	6分	7分
LRID18	43	102	1.8	2.86	0	58.82	6.86	3.92	0	19.61	1.96	0	4.9
						8分	9分	10分	12分	14分	16分	20分	
						1.96	0	0	0	1.96	0	0	
GQZ1	7	102	0.66	1.21	0	63.73	22.55	7.84	0	3.92	1.96	0	
GQZ2	8	102	0.84	1.18	0	51.96	29.41	9.8	0	8.82	0	0	
GQZ3	11	102	0.36	0.74	0	73.53	20.59	3.92	0	1.96	0	0	
GQZ4	27	102	0.71	1.63	0	70.59	15.69	5.88	0	4.9	0.98	1.96	
GQZ5	47	21	--	--	81	100	0	0	0	0	0	0	
GQZ6	48	28	--	--	75	40.74	29.63	7.41	7.41	0	14.81	0	
GQZ7	49	27	--	--	74	57.14	21.43	7.14	3.57	7.14	3.57	0	

表十一、測量項目與所假設分量表之間的相關係數：慢性 C 型肝炎女性樣本

測量項目	分量表						
	GQZ (肝氣鬱結)	LRID (肝腎陰虛)	SDWQD (脾虛濕阻)	BS (血瘀)	GQZSD (肝鬱脾虛)	SRYP (脾腎陽虛)	WHSSG (濕熱蘊結)
GQZ1	0.74*	0.49	0.26	0.2	0.47	0.27	0.49
GQZ2	0.69*	0.46	0.47	0.34	0.64	0.44	0.55
GQZ3	0.72*	0.37	0.34	0.26	0.53	0.29	0.45
GQZ4	0.72*	0.5	0.5	0.84	0.74	0.36	0.63
GQZ8	0.75*	0.58	0.56	0.45	0.68	0.42	0.55
GQZ1	0.66	0.71*	0.26	0.2	0.47	0.27	0.49
LRID2	0.45	0.69*	0.22	0.36	0.36	0.17	0.35
LRID3	0.23	0.71*	0.33	0.4	0.3	0.23	0.28
LRID4	0.27	0.71*	0.27	0.11	0.29	0.26	0.29
LRID5	-0.04	0.73*	-0.03	0.35	-0.05	-0.05	-0.001
LRID6	0.55	0.69*	0.51	0.52	0.56	0.4	0.55
LRID8	0.18	0.72*	0.2	0.18	0.28	0.35	0.25
LRID9	0.42	0.7*	0.39	0.39	0.43	0.27	0.34
LRID10	0.4	0.7*	0.51	0.47	0.52	0.36	0.5
LRID11	0.51	0.71*	0.26	0.32	0.42	0.12	0.32
LRID12	0.26	0.71*	0.31	0.21	0.35	0.18	0.25
LRID13	0.32	0.72*	0.43	0.12	0.42	0.44	0.36
LRID14	0.18	0.72*	0.21	0.23	0.23	0.22	0.13
LRID15	0.48	0.7*	0.43	0.29	0.41	0.4	0.48
LRID16	0.08	0.72*	0.15	0.02	0.13	0.54	0.45
LRID18	0.2	0.71*	0.53	0.18	0.54	0.51	0.51
SDWQD1	0.45	0.29	0.71*	0.24	0.49	0.42	0.36
SDWQD2	0.37	0.32	0.72*	0.35	0.57	0.38	0.43
SDWQD3	0.33	0.41	0.71*	0.52	0.51	0.37	0.56
SDWQD4	0.48	0.39	0.7*	0.34	0.52	0.47	0.5
SDWQD5	0.39	0.33	0.72*	0.15	0.42	0.29	0.46
SDWQD6	0.4	0.39	0.72*	0.22	0.38	0.47	0.54
SDWQD7	0.31	0.44	0.72*	0.44	0.44	0.4	0.55
SDWQD8	0.25	0.28	0.69*	0.21	0.4	0.54	0.41
LRID18	0.2	0.53	0.75*	0.18	0.54	0.51	0.51
BS2_1	-0.01	-0.07	-0.01	0.23*	-0.04	-0.04	-0.04
BS3	0.2	0.18	0.3	0.16*	0.27	0.19	0.25
GQZ4	0.78	0.5	0.5	-0.05	0.74	0.36	0.63
BS5	0.3	0.41	0.32	0.1*	0.29	0.32	0.3
BS6	0.16	0.12	0.12	0.08*	0.2	0.1	0.18

BS7	-0.11	-0.05	-0.02	0.26*	-0.05	-0.09	-0.11
BS9_1	-0.05	-0.11	-0.07	0.28*	-0.06	-0.07	-0.1
GQZ1	0.66	0.5	0.3	0.2	0.74*	0.27	0.49
GQZ2	0.77	0.46	0.47	0.34	0.71*	0.44	0.55
GQZ3	0.67	0.37	0.34	0.26	0.73*	0.29	0.45
GQZ4	0.78	0.5	0.5	0.84	0.71*	0.36	0.63
GQZ8	0.68	0.6	0.56	0.45	0.72*	0.42	0.55
SDWQD1	0.45	0.29	0.52	0.24	0.75*	0.42	0.36
SDWQD2	0.37	0.32	0.55	0.35	0.75*	0.38	0.43
SDWQD3	0.33	0.41	0.6	0.52	0.75*	0.37	0.56
LRID18	0.2	0.53	0.53	0.18	0.76*	0.51	0.51
SDWQD2	0.37	0.32	0.55	0.35	0.57	0.64*	0.43
SRYD2	0.37	0.49	0.42	0.47	0.4	0.63*	0.51
SRYD3	0.23	0.23	0.36	0.28	0.23	0.61*	0.31
SRYD4	0.35	0.17	0.12	0.25	0.18	0.67*	0.22
LRID18	0.2	0.53	0.53	0.18	0.54	0.66*	0.51
SRYD6	0.42	0.34	0.45	0.32	0.44	0.64*	0.49
LRID16	0.08	0.48	0.15	0.02	0.13	0.67*	0.45
SRYD9	0.25	0.33	0.44	0.23	0.43	0.62*	0.38
SRYD10	0.05	-0.01	0.07	0.1	0.08	0.66*	0.11
SRYD11	0.18	0.26	0.25	0.01	0.19	0.63*	0.24
SDWQD1	0.45	0.29	0.52	0.24	0.49	0.63*	0.36
SDWQD8	0.25	0.28	0.63	0.21	0.4	0.61*	0.41
GQZ1	0.66	0.49	0.26	0.2	0.47	0.27	0.76*
GQZ2	0.77	0.46	0.47	0.34	0.64	0.44	0.74*
GQZ3	0.67	0.37	0.34	0.26	0.53	0.29	0.75*
GQZ4	0.78	0.5	0.5	0.84	0.74	0.36	0.74*
SDWQD4	0.48	0.39	0.61	0.34	0.52	0.47	0.75*
SDWQD5	0.39	0.33	0.51	0.15	0.42	0.29	0.76*
SDWQD6	0.4	0.39	0.52	0.22	0.38	0.47	0.75*
SDWQD7	0.31	0.44	0.58	0.44	0.44	0.4	0.76*
WHSSG5	0.38	0.3	0.57	0.21	0.45	0.38	0.75*
LRID16	0.08	0.48	0.15	0.02	0.13	0.54	0.78*
SRYD10	0.05	-0.01	0.07	0.1	0.08	0.26	0.8*
WHSSG9	0.4	0.27	0.41	0.4	0.5	0.21	0.76*
SDWQD3	0.33	0.41	0.6	0.52	0.51	0.37	0.75*
LRID18	0.2	0.53	0.53	0.18	0.54	0.51	0.77*

表十二、信效度檢定：慢性 C 型女性樣本

量表	題數	相關值範圍		內在一致性檢定		差別效度檢定	
		項目內一致性	差別效度	成功計數/全部	成功率 (%)	成功計數/全部	成功率 (%)
GQZ	5	0.69~0.75	0.2~0.84	5/5	100	28/30	93.33
LRID	16	0.69~0.73	-0.05~0.66	16/16	100	96/96	100
SDWQD	9	0.69~0.75	0.15~0.57	9/9	100	54/54	100
BS	7	-0.05~0.28	-0.11~0.78	0/7	100	18/42	42.86
GQZSD	9	0.71~0.76	0.18~0.78	9/9	100	51/54	94.44
SRYD	12	0.61~0.67	-0.01~0.63	12/12	100	71/72	98.61
WHSSG	14	0.74~0.8	-0.01~0.84	14/14	100	81/84	96.43

GQZ: 肝氣鬱結 LRID: 肝腎陰虛 SDWQ: 脾虛濕阻 BS: 血瘀
 GQZSD: 肝鬱脾虛 SRYD: 脾腎陽虛 WHSSG: 濕熱蘊結

肆、討論

關於問卷的效度評估，Singleton, et al.(1993)提到表面效度(face validity)及內容效度(content validity)，二者一般是主觀的評估測量題目是否可以測量所測量的概念。"表面效度"是由研究者自行決定判斷測量題目是否符合所欲測量的概念，一般比較不被接受。而內容效度則是考慮一格測量是否全面的涵蓋所欲測量的每一部份。由於本研究問卷題目之製定，是參考中醫教科書及其他相關的中醫書籍與期刊，作為本問卷專家效度的基礎，應當是符合內容效度的要求。

關於信度的評估，本研究是採內在一致性方法，即 Cronbach 'salpha coefficient. 一般認為分量表內的項目內在一致性的相關係數應大於(或等於)0.4，才認為項目與其所假設的分量表有實質的相關，在這個標準下，慢性 B 型、C 型肝炎男性及女性樣本的七個分量表中，僅血瘀證型近 0%，其餘六個分量表皆 90% 以上，而此六個分量表之差別效度檢定成功率都近 90% 或以上。差別效度的檢定是來決定每個項目測量非所屬的構面到何種程度。也就是檢驗分量表中組成項目的集結程度(integrity)。本量表中，除血瘀證型，其餘證型皆表現高內在一致性與高差別效度，本研究在篩選患者時，非常嚴格，A/G 比值不正常者，超音波檢查時發現脾臟腫大者因懷疑患者有較明顯之肝臟纖維化情形則一律排除，若是診斷為肝硬化患者，則絕對排除中醫，肝硬化屬於癥積範疇，主要以血瘀表現，血瘀之見症如面色黧黑、皮膚瘀斑、腹壁青筋暴露、皮膚呈絲狀紅縷等，在慢性肝炎較不易出現，故其表現低內在一致性與低差別效度。此部份在問卷調查表中應作適當修改。

伍、結論與建議

- 一、本研究所設計慢性 B 型肝炎及慢性 C 性肝之中醫證型診斷問卷調查量化表在肝氣鬱結、肝鬱脾虛、肝腎陰虛、脾腎陽虛、脾虛濕阻、及濕熱蘊結六個證型皆表現好的信效度。
- 二、血瘀證型之信效度皆不佳，應再作修改。

誌謝

本研究計畫承蒙行政院衛生署中醫藥委員會，計畫編號 CCMP92-RD-106 提供經費贊助，使本計畫得以順利完成，特此誌謝。

陸、參考文獻

1. Sherlock S. Clinical features of hepatitis. In: Zuckerman AJ, Thomas HC, eds. Viral Hepatitis, 2nd ed. London: Churchill Livingstone; 1998:1-13.
2. Lindsay KL. Therapy of hepatitis C: an overview. NIH Consensus Development Conference: Management of Hepatitis C. April 1998. National Institutes of Health, Bethesda, Maryland.
3. Reichard O, Norkrans G, Fryden A, Braconier JH, Sonnerborg A, Weiland O, the Swedish Study Group. Randomised, double-blind, placebo-controlled trial of interferon -2b with and without ribavirin for chronic hepatitis C. Lancet 1998; 351: 83-87.
4. McHutchinson JG, Gordon SC, Schiff ER, et al. Interferon alfa-2b alone or in combination with ribavirin as initial treatment for chronic hepatitis C. N Eng J Med 1998; 339: 1485-1492.
5. Sherman A. HCV on the threshold. Infect Med 1999; 16: 92-94.
6. 高尚德、張賢哲等，中醫典籍計劃—急慢性肝炎，行政院衛生署中醫藥委員會八十八年度研究成果報告。
7. Singleton RA, Bruce CS, G Margaret MS. Approaches to Social Research. New York; Oxford Univeersity 1993, p572.
8. Ware JE, Gandek B, Methods for testing deta quality scaling assumptions and reliability: The IQOLA preject approach. J Clin Epidemial 1998; 51(11):945-52.
9. Cronbach LT. Coefficient dpha and the internal structure of tesrs. Psychom 1951, 16 (3) :197-334.
10. Hatcher L. A step-by - step approach to using the sas sytear for factor analysis and structure equation modeling. Cary, NC: SAS Institute Inc; 1994, p588.
11. 新刊仁齋直指·楊士瀛、朱崇正，新文豐出版社，1982。
12. 聖濟總錄·趙佶，人民衛生出版社，1982。
13. 證治彙補·李用粹，文光出版社，1984。
14. 醫學心悟·程鐘齡，文光出版社，1991。
15. 醫門法律·喻嘉言，五洲出版社，1984。

16. 石室秘錄·中清殿天師岐伯，新文豐出版社，1979。
17. 傷寒類證治人書·朱肱，集文出版社，1980。
18. 血證說·唐容川，人民出版社，1977。
19. 瘟疫論·戴天章，上海千頃堂出版社，1986。
20. 金匱要略·張機，台灣中華出版社，1981。
21. 難經·秦越人，科學技術出版社，1996。
22. 金匱翼·尤怡，中國中醫藥出版社，1992。
23. 肘後備急方·葛洪，人民衛生出版社，1983。
24. 孫真人千金要方·孫思邈，人民衛生出版社，1996。
25. 赤水玄珠·孫一奎，中國中醫藥出版社，1996。
26. 雜病源流犀燭·沈金鰲，中國中醫藥出版社，1994。
27. 黃帝內經素問·旋風出版社，1974。
28. 明醫指掌·皇甫中，中國中醫藥出版社，1997。
29. 醫方考·吳昆，江蘇科學科技出版社，1985。
30. 醫宗必讀·吳中梓，人民衛生出版社，1995。
31. 醫學入門·李梃，臺聯國風出版社，1979。
32. 醫學正傳·虞搏，新文豐出版社，1981。
33. 臨證指南醫案·葉天士，新文豐出版社，1980。
34. 嚴氏濟生方·嚴用和，新文豐出版社，1980。
35. 儒門事親·張子和，旋風出版社，1970。
36. 丹溪心法·朱震亨，遼寧科學技術出版社，1997。
37. 肝病用藥十講·尹常健，中國中醫藥出版社，1998。
38. 臨床辯證與經驗實錄·馬光亞，知音出版社，1997。
39. 中醫症狀鑒別診斷學·啟業書局，1986。
40. 中醫內科急症醫案輯要·董建華，山西科學教育出版社，1986。
41. 中醫學現代化研究·陳士奎、陳維養，中國醫藥科技出版社，1994。
42. 中醫內科學·張伯實，知音出版社，1989。

43. 台北臨床三十年·馬光亞，世界書局，1981。
44. 台北臨床三十年續集·馬光亞，世界書局，1986。
45. 中醫如何診治肝病·馬光亞，九思出版社，1998。
46. 常見病中醫臨床治療進展·李富山、牛滿山，知音出版社，1995。
47. 肝膽病臨床治療精選·樂群出版社，1985。
48. 肝炎與肝硬化的中醫辨治·陳繼明，中國醫藥科技出版社，1985。
49. 中西醫結合治療肝病的研究·韓經寰、李鳳閣，南天書局，1995。
50. 現代著名老中醫臨床治療薈萃·啟業書局，1988。
51. 病毒性肝炎的中醫治療·尹國有、韓振宏，中國中醫藥出版社，1998。
52. 中醫肝膽病學·王伯祥著，中國醫學科技出版社，1993。
53. 病毒性肝炎的中醫治療·尹國有著，中國中醫藥出版社，1993。

