



衛生福利部

105 年內(外)科專科護理師甄審筆試

准考證號碼：
(請考生自行填寫)

進階專科護理 內科(一般內科組)

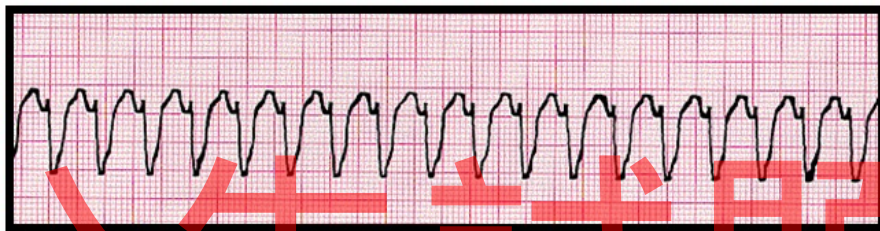
【注意事 項】

- 1.請核對考試科目與報考類(組)別是否相符。
- 2.請檢查答案卡、座位及准考證三者之號碼是否完全相同，如有不符，請監試人員查明處理。
- 3.本試卷共 80 題，每題 1.25 分，共 100 分，答錯不倒扣。
- 4.本試卷均為單一選擇題，每題都有 (A)、(B)、(C)、(D) 四個選項，請選一個最適當答案，在答案卡同一題號對應方格內，用 2B 鉛筆塗滿方格，但不超出格外。
- 5.本試卷空白處或背面，可做草稿使用。
- 6.請在試卷首頁准考證號碼之方格內，填上自己的准考證號碼，考完後將「答案卡」及「試卷」一併繳回。
- 7.有關數值計算的題目，以最接近的答案為準。

1. 李小姐，左乳有 6×11 公分具嚴重臭味的腫瘤蕈狀傷口，使用下列何種敷料最適合？
(A) 濕性敷料 (wet dressing)
(B) 透明凝膠 (hydrogels)
(C) 乾紗 (dry gauze)
(D) 含銀的抗菌敷料 (antimicrobial dressing)
2. 關於使用鴉片類止痛藥物之描述，下列何者錯誤？
(A) methadone 為強效止痛製劑，沒有止痛極限效應 (analgesic ceiling)
(B) fentanyl 皮膚貼片貼上後立即有效，所以不需使用口服止痛藥物
(C) meperidine 只能用於緩解急性疼痛，不適合長期使用於慢性疼痛病人
(D) naloxone 為鴉片類藥物拮抗劑，可立即緩解呼吸抑制的副作用
3. 下列何者是「過敏性休克」的首選升壓或強心藥物？
(A) epinephrine (B) dopamine (C) vasopressin (D) norepinephrine
4. 有關 dopamine 投予劑量與作用的敘述，下列何者正確？
(A) < 5 mcg/kg/min 時，作用於 peripheral α -receptors，使血壓上升
(B) 5-10 mcg/kg/min 時，作用於 cardiac β_1 -receptors，使心收縮力上升
(C) 6-14 mcg/kg/min 時，為 vasodilator，可增加腎血流量
(D) > 15 mcg/kg/min 時，作用於 cardiac β_2 -receptors，使心輸出量上升
5. 有關癌症 TNM 分期，下列敘述何者正確？
(A) T 代表腫瘤大小，T1~T4 代表第 I 期到第 IV 期的癌症
(B) N 代表淋巴結侵犯，N0 指沒有淋巴結侵犯，N1~N3 數字愈高代表淋巴結侵犯程度愈嚴重 (數目或區域等)
(C) M 代表轉移，M0 指沒有轉移，M1、M2... 等數字愈高轉移愈遠或愈多處
(D) 適用於各種癌症，包括造血幹細胞惡性腫瘤 (例如白血病)
6. 左側鎖骨下出現淋巴結腫大 (又稱為 Virchow's node)，應優先考慮下列何種疾病？
(A) 鼻咽癌 (B) 肺癌 (C) 淋巴瘤 (D) 胃癌
7. 一位 35 歲女性，抽血發現 alpha fetoprotein 數值高於正常值，除肝癌及急性肝細胞壞死外，仍需進一步考慮下列哪些狀況？① 懷孕 ② 脂肪肝 ③ 胰臟癌 ④ germ cell tumor
(A) ① ② (B) ② ③ (C) ③ ④ (D) ① ④
8. 下列何項痰液培養結果較能確診是由該病原體所引起的肺炎？
(A) *Staphylococcus epidermis* (B) *Non-tuberculosis mycobacterium*
(C) *Mycobacterium tuberculosis* (D) *Candida albicans*
9. 一位 56 歲女性因陳舊性腦中風住在安養中心，長期放置導尿管，機構人員於例行性尿液檢查發現有白血球及細菌，但無發燒及泌尿道感染症狀，下列處置何者最適當？
(A) 立即給予口服抗生素治療
(B) 立即送至急診室做進一步診治
(C) 送尿液細菌培養，若陽性則給予靜脈抗生素治療
(D) 可先行觀察，若有發燒或泌尿道感染症狀再處理
10. 一位 50 歲男性診斷為慢性腎臟病第四期，服用 furosemide 40 mg qd，主訴長期胃口不佳，倦怠，肌肉抽搐至門診求治。實驗室檢查發現 calcium 7.1 mg/dL，albumin 2.9 g/dL，身體檢查評估時較可能出現下列何種徵象？
(A) Cullen's sign (+) (B) Chvostek's sign (+)
(C) Turner's sign (+) (D) Psoas sign (+)

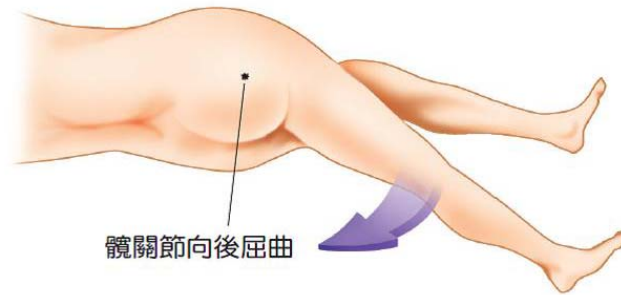
11. 一位 65 歲男性診斷為鱗狀上皮細胞肺癌，有骨骼及肝臟轉移。近日易疲倦，食慾不振，體重減輕，肌肉無力，血中 calcium 濃度為 13 mg/dL，下列何項處置較合適？
(A) 限水 800 mL/day
(B) 予以 0.45%或 0.9% Saline 250-500 mL/h 靜脈注射
(C) 予以 thiazides 類利尿劑以利鈣離子排出
(D) 必須長期使用 calcitonin 以持續維持鈣離子的平衡
12. 一位 22 歲男性被 1500 伏特的高壓電傷送到急診室，最可能出現的心電圖表徵為何？
(A) PR interval shortening with RBBB (B) QT prolongation
(C) peaked T wave, widened QRSs (D) sinus tachycardia
13. 一位 55 歲女性因肺炎及出現嚴重休克狀況住加護中心治療，為其計算基礎能量消耗 (basal energy expenditure, BEE) 時，應考量因素不包括下列何者？
(A) 性別 (B) 身高及體重
(C) 年齡 (D) 血中 albumin 濃度
14. 李小姐 22 歲，在八仙塵爆意外中，不幸造成整個前胸及腹部、左全上肢及左全下肢的深二度及三度的灼傷。依照九法則 (rule-of-nines) 的估計，其燒傷的面積約占多少體表總面積？
(A) 27% (B) 36% (C) 45% (D) 54%
15. 承上題，李小姐在燒傷中心治療期間，因前胸及左手臂極度腫脹，需進行焦痂切開術 (escharotomy)，此項手術最主要的目的為何？
(A) 防治腔隙症候群，避免神經及血管壓迫
(B) 可以減少局部菌叢，以減少發生敗血症的機會
(C) 會增加回心血量，增加心臟前負荷，進而增加心輸出量
(D) 可以增加入球小動脈的血量，並提高腎絲球廓清率
16. 關於嚴重敗血症的 early goal-directed therapy (EGDT)，下列敘述何者正確？
(A) 若液體復甦無反應，vasopressin 為首選藥
(B) 在六小時內開始執行 EGDT 能降低死亡率
(C) 膠質溶液優於晶質溶液
(D) 應維持 $ScvO_2 > 60\%$ 、 $MBP > 65 \text{ mmHg}$
17. 為避免手術部位感染，預防性抗生素投注最佳時機為何時？並應於何時停用？
(A) 術前 30 分鐘，術後 24 小時內停用 (B) 術前 1 小時，術後 36 小時內停用
(C) 術前 30 分鐘，術後 48 小時內停用 (D) 術前 1 小時，術後 72 小時內停用
18. 下列哪些數值符合成人系統性發炎反應症候群 (systemic inflammatory response syndrome) 的診斷標準 (criteria)？
① 體溫 $< 36^\circ\text{C}$ ② $\text{PaCO}_2 < 40 \text{ mmHg}$ ③ 心跳 > 110 次/分鐘
④ $\text{WBC} > 12,000/\text{mm}^3$ ⑤ 呼吸 > 20 次/分鐘 ⑥ $\text{WBC} < 3,000/\text{mm}^3$
(A) ① ② ③ (B) ② ③ ⑥ (C) ④ ⑤ ⑥ (D) ① ④ ⑤
19. 下列何者為敗血性休克的初期血流動力學變化？
(A) 肺微血管楔壓 \uparrow 、心輸出量 \downarrow 、全身血管阻力 \downarrow
(B) 肺微血管楔壓 \downarrow 、心輸出量 \uparrow 、全身血管阻力 \downarrow
(C) 肺微血管楔壓 \downarrow 、心輸出量 \downarrow 、全身血管阻力 \uparrow
(D) 肺微血管楔壓 \downarrow 、心輸出量 \downarrow 、全身血管阻力 \downarrow

20. 一位 50 歲男性，飲食均衡卻發生缺鐵性貧血，應先懷疑下列何種癌症的可能性？
 (A) 惡性大腸癌 (B) 急性白血病 (C) 惡性肝癌 (D) 惡性肺腺癌
21. 攝護腺癌的預後重要因子，不包含下列何者？
 (A) Gleason score (B) 治療前 PSA (prostate-specific antigen)
 (C) PSA velocity (D) 臨床期別
22. 癌症病人接受診斷及治療時，下列何者不是專科護理師得於醫師監督下執行之醫療業務？
 (A) 電腦斷層掃描檢查單之代為開立 (B) 腹腔穿刺術抽取腹水以送檢
 (C) 胸腔腫瘤手術術後穩定時胸管拔除 (D) 化療藥物處方醫囑單之代為開立
23. 依據衛生福利部於 104 年之公告，專科護理師得於醫師監督下執行心臟整流術。請問在門診急救中心的中年男子血壓 70/40 mmHg、全身冒冷汗、一直喊胸口悶痛、監視器呈現心電圖如下。此時應予何種電氣治療？



- (A) 雙向波同步電擊 100 焦耳 (B) 雙向波非同步電擊 100 焦耳
 (C) 單向波同步電擊 200 焦耳 (D) 單向波非同步電擊 200 焦耳
24. 氣胸 (pneumothorax) 的理學檢查發現不包括下列何者？
 (A) 呼吸音會減弱 (B) 叩診共鳴音 (resonance) 增強
 (C) 語聲震顫 (vocal fremitus) 增強 (D) 呼吸頻率增快或呼吸困難 (dyspnea)
25. 病人的動脈血氣體分析顯示 pH : 7.62 , PaCO₂ : 31 mmHg , HCO₃⁻ : 28 mEq/L , 為下列何種情況？
 (A) 代謝鹼血症，有部份呼吸代償 (B) 呼吸鹼血症，合併代謝鹼血症
 (C) 呼吸鹼血症，有部份代謝代償 (D) 呼吸鹼血症，無代謝代償
26. 一位 45 歲女性半癱 (paraparesis) 數小時後被送來急診，理學檢查發現雙下肢肌力皆為 3 分、雙下肢深部肌腱反射減少、雙腳底 Babinski sign 陰性。下一步應該安排的檢查為何？
 (A) 腦部電腦斷層 (brain CT) (B) 腦部磁振造影 (brain MRI)
 (C) 下肢肌電圖 (low limbs EMG) (D) 脊髓磁振造影 (spinal MRI)
27. 呼吸道阻塞病人之肺功能變化不包括下列何者？
 (A) FEV₁ 降低 (B) FEV₁/FVC 比例下降
 (C) 全肺量 (TLC) 維持正常或降低 (D) 肺餘量 (RV) 增加
28. 姿態性低血壓之定義，是指病人由臥姿轉為站姿的血行動力學變化為何？
 (A) 收縮壓下降 5 mmHg 以上或每分鐘心律上升 5 次以上
 (B) 收縮壓下降 10 mmHg 以上或每分鐘心律上升 10 次以上
 (C) 收縮壓下降 10 mmHg 以上或每分鐘心律上升 15 次以上
 (D) 收縮壓下降 15 mmHg 以上或每分鐘心律上升 20 次以上

29. 專科護理師幫一位腹痛的年輕女性進行如下圖的理學檢查。關於該檢查之敘述，下列何者錯誤？

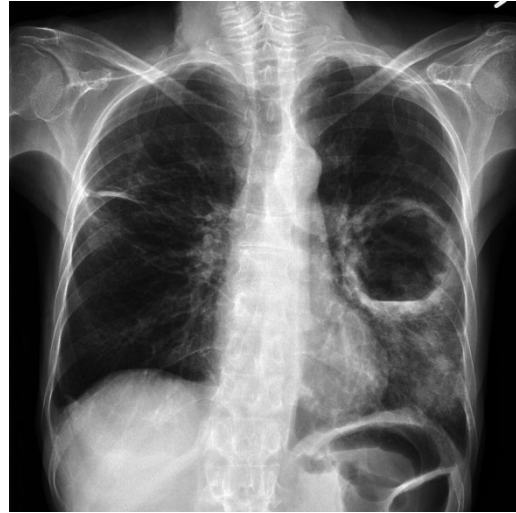


- (A) 該項檢查為閉孔肌徵象
(B) 若引發或加劇右下腹疼痛可稱為陽性反應
(C) 陽性反應代表可能有髂腰肌附近的膿瘍
(D) 即使是陰性反應仍不能排除盲腸炎
30. 當懷疑病人有 L5、S1 椎間盤神經根壓迫問題，執行下列何項檢查較為合適？
(A) McMurray test
(B) FABER (flexion, abduction, external, rotation) test
(C) SLRT (straight leg raising test)
(D) Thomas test
31. 一位慢性腎臟病第四期的病人，目前服用 furosemide 40 mg qd，主訴長期胃口不佳，吃很少，倦怠，肌肉抽搐等而至門診求治。實驗室檢查發現 calcium 7.1 mg/dL，albumin 2.9 g/dL，其心電圖較可能出現以下何項變化？
(A) 會造成心房纖維顫動 (Af) 及出現多發性的心室期外收縮 (multifocal VPCs)
(B) ST segment 上升振幅超過 2 小格並引發多發性的心房期外收縮 (multifocal APCs)
(C) PR interval 延長至 0.24 秒並造成心室上心搏過速
(D) QT prolongation 並且引發心室心律不整
32. 李同學 19 歲，至新兵中心接受入伍訓練，在進行體能操練後，突然感到身體不適，緊急送到急診室後，診斷為橫紋肌溶解症 (rhabdomyolysis)，實驗室檢查顯示其血清鉀離子高達 7.0 mg/dL，以下何項處置不適當？
(A) 限水 800 mL/day
(B) 予以靜脈注射 NaHCO₃ 1-2 amples (44-88 mEq)
(C) 予以靜脈注射 calcium gluconate 5-30 mL
(D) 予以 mannitol 以及鹼化尿液
33. 下列何種藥物不建議用來治療心室上心搏過速 (supraventricular tachycardia) ？
(A) digoxin (B) amiodarone (C) metoprolol (D) verapamil
34. 李女士 64 歲，因夜間睡眠時胸痛發作入院治療，運動心電圖檢查正常，卻又於夜間睡眠時復發一次。此時應安排何種檢查以鑑別診斷？
(A) 胸部放射線 X 光檢查 (B) 24 小時心電圖監測
(C) 運動核子醫學心肌灌注檢查 (D) 心臟超音波檢查

35. 王先生 52 歲，有輕度糖尿病，無其他不適。於例行年度體檢時，胸部電腦斷層 (MSCT) 檢查發現其心臟冠狀動脈有明顯鈣化，運動心電圖檢查無心肌缺氧現象，繼續於門診追蹤。一年後，於運動時偶而出現胸前壓迫感，休息後緩解。此時優先建議之檢查為何？
(A) 運動心電圖檢查 (B) 心臟超音波檢查
(C) 心導管檢查 (D) 胸部電腦斷層
36. 周老先生 72 歲，有慢性阻塞性肺病及咳嗽病史。晚上 8 點被家人發現意識不清，臥倒在床，隨即送急診。於急診室其血壓為 72/46 mmHg，心跳每分鐘 45 次，呼吸每分鐘 17 次，肺部聽診無囉音，12 導程心電圖出現竇性緩脈、II/III/aVF 出現 ST 段上升及右側束枝完全阻斷 (CRBBB)。下列何種檢查宜優先進行？
(A) 冠狀動脈電腦斷層檢查 (B) 抽血測白血球及發炎指數
(C) 胸部 X 光檢查 (D) 右胸 12 導程心電圖
37. 一位 73 歲男性有糖尿病及肺氣腫病史，於門診規則治療中。最近三個月於運動時偶有胸悶、心悸、呼吸急促，休息後可改善。近一週來，散步後呼吸急促加重，回家時爬到二樓就喘氣、心悸，無法再向上爬。因此被家人送到醫院急診，其症狀最符合紐約心臟學會功能分級的哪一級心衰竭？
(A) 第一級 (B) 第二級 (C) 第三級 (D) 第四級
38. 謝老先生有心衰竭病史，因心悸住院，血壓為 120/70 mmHg，心跳每分鐘 132 次，呼吸每分鐘 18 次，血糖為 275 mg/dL，血鈉為 138 mmol/L，血鉀為 3.4 mmol/L，心電圖出現心房顫動 (atrial fibrillation)，下列那種靜脈注射藥物宜優先使用？
(A) amiodarone (B) dopamine (C) nitroglycerin (D) adenosine
39. 依據 GOLD 治療方針，中度慢性阻塞性肺病治療原則不包括下列何者？
(A) 一種或多種長效型支氣管擴張劑
(B) 肺部復健
(C) 口服類固醇治療
(D) 如果經常性急性發作，考慮巨環類抗生素 (macrolide)
40. 有關小細胞肺癌之敘述，下列何者錯誤？
(A) 與吸菸及暴露於致癌物有關，生長迅速，是最惡性的肺癌
(B) 好發於中央的呼吸道
(C) 會經由淋巴及血流作早期轉移，造成大且灰白色的軟性腫塊
(D) 主要以手術及放射治療
41. 病危的病人因 *Pseudomonas aeruginosa* 引起之肺炎，優先選擇之抗生素不包括下列何者？
(A) Cefepime[®] (B) Piperacillin/tazobactam[®]
(C) Meropenem[®] (D) Ampicillin/sulbactam[®]

42. 王先生 72 歲，有糖尿病，此次因咳嗽、咳痰、發燒、呼吸急促，住院時胸部 X 光如圖所示，其最可能之臨床診斷為何？

- (A) 支氣管擴張症
- (B) 肺癌
- (C) 肺膿瘍
- (D) 肺氣腫



43. 李先生 75 歲，因呼吸急促到急診，胸部 X 光顯示左側肋膜有積液，下列肋膜液分析結果何者不屬於滲出液 (exudate) 的特性？

- (A) Pleural fluid pH < 7.30
- (B) Pleural fluid : serum protein ratio < 0.5
- (C) Pleural fluid : serum LDH ratio > 0.6
- (D) Pleural fluid LDH > 0.67 upper limit of normal for serum LDH

44. 腸胃道出血病人之血行動力學變化，下列何者需立即快速給予輸液？

- (A) 收縮壓小於 90 mmHg 或基礎心律大於每分鐘 90 次
- (B) 收縮壓小於 100 mmHg 或基礎心律大於每分鐘 100 次
- (C) 收縮壓小於 110 mmHg 或基礎心律大於每分鐘 110 次
- (D) 收縮壓小於 120 mmHg 或基礎心律大於每分鐘 120 次

45. 一位 48 歲女性患有糖尿病，因頻尿、左腹痛、發燒三天而至門診求治，身體檢查左腰肋有觸碰疼痛，血壓 86/52 mmHg、心跳 102 次/分、CBC 的 WBC : 17,000/uL、U/A 的 WBC > 100/HPF，下列處置何者不適當？

- (A) 進行血液、尿液培養
- (B) 考慮進行腹部超音波
- (C) 安排住院，開始抗生素治療
- (D) 進行下泌尿道感染診斷

46. 所謂 Charcot's triad 是指？

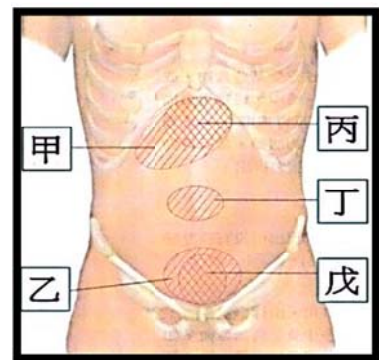
- (A) 右上腹痛、黃疸、嘔吐
- (B) 右上腹痛、發燒、黃疸
- (C) 休克、發燒、嘔吐
- (D) 白血球增高、休克、上腹痛

47. 68 歲男性因肺炎住院，在門診他因糖尿病服用 Amaryl[®] 3 mg bid，Metformin[®] 850 mg bid，胸部 X 光左側肺炎，其他無特別發現。抽血檢查空腹血糖 285 mg/dL，Cr 2.0 mg/dL，WBC 18600/uL，HbA_{1c} 一個月前在門診為 8.3%，下列何項處置最恰當？

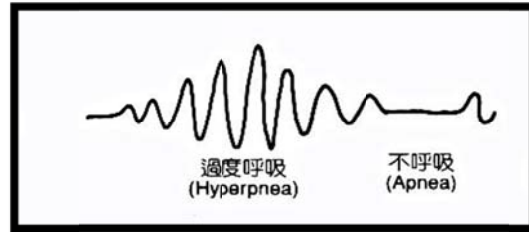
- (A) 加 Lantus[®] 16 U hs
- (B) 加 Pioglitazone[®]
- (C) 停用 Metformin[®] 及 Amaryl[®]，用 Lantus[®] 16 U hs 及每餐前 RI
- (D) 停用 Metformin[®] 及 Amaryl[®]，全部用 RI sliding scale 控制血糖

48. 一位 29 歲女性有 10 年第 1 型糖尿病病史，最近 1-2 年 HbA_{1c} 7~8%，眼底檢查正常，血壓 135/85 mmHg，抽血 HbA_{1c} 7.8%、urine ACR (albumin creatinine ratio) 45 mg/g，下列處置何者最適當？
(A) 即刻給予 angiotensin-converting enzyme inhibitors (ACEI)
(B) 即刻給予 angiotensin receptor blockers (ARBs)
(C) 回診做尿液感染篩檢
(D) 3 月後再做 urine ACR 檢查
49. 有關於口服降糖藥物 pioglitazone 之副作用，不包括下列何者？
(A) 慢性腎臟衰竭 (B) 骨折 (C) 體重增加 (D) 鬱血性心衰竭
50. 羅先生 62 歲，平日喜好喝酒，有膽結石的病史。今晚突然出現上腹部疼痛且輻射至背部，同時出現噁心嘔吐，至急診求治。其血清解脂酶 (lipase) 與血清澱粉酶 (amylase) 濃度大量升高。視診時發現肚臍周圍青紫色瘀血，此為何種徵象？
(A) Cullen's sign (B) Rovsing's sign
(C) Grey-Turner sign (D) Obturator sign
51. 承上題，羅先生最可能有下列何種問題？
(A) 膽囊炎 (B) 膽管炎 (C) 胰臟炎 (D) 十二指腸炎
52. 一位 70 歲男性因昏迷而被送至急診，血糖 30 mg/dL。回顧其用藥史，發現目前使用下列四種藥物，何者最可能是造成他低血糖的藥物？
(A) repaglinide (Novonorm[®]) (B) metformin (Glucophage[®])
(C) sitagliptin (Januvia[®]) (D) pioglitazone (Actos[®])
53. 有關退伍軍人症 (Legionellosis)，下列敘述何者不正確？
(A) Legionella 是嗜氧革蘭氏陰性桿菌，主要是 Legionella pneumophila 與人類感染有關
(B) 傳染方式是飛沫傳染，通常經由吸入受汙染水源而致病，潛伏期為 2 至 10 天
(C) 免疫力低下病人容易感染此菌，使用第三代頭孢子素 (如 ceftriaxone) 可有效治療
(D) 醫院供水系統中發現該病菌時，可用二氧化氯 (chlorine dioxide) 或銅-銀離子交換 (copper-silver ionization) 進行消毒
54. 李太太近日出現站立走路時右下肢疼痛，小腿肚與足底麻木感，經評估後發現蹠屈大腳趾及足部無力，無法以腳尖走路、踝反射減低，是哪一條神經根受到壓迫？
(A) L3 (B) L4 (C) L5 (D) S1
55. 王先生 82 歲患有高血壓，昨天清晨起床後頭暈不適於浴室昏倒，15 分鐘後自行起身休息，今天中餐吃飽飯後，突然抱怨未吃中飯、頭痛、家中有蟑螂四處竄逃，說話出現語無倫次及思緒不連貫現象，針對王先生的異常行為，以下評估何者正確？
(A) 懷疑為失智，意識混亂症狀在一天內上下起伏
(B) 懷疑為譫妄，定向感通常受損，多見於時間方面
(C) 懷疑為憂鬱，出現近期記憶喪失，但遠期記憶不受影響
(D) 懷疑為失智，須進一步電腦斷層掃描以確診
56. 有關急性缺血性中風 (acute ischemic stroke) rtPA 靜脈輸注治療的敘述，以下何者正確？
(A) 靜脈滴注劑量為 1.9 mg/Kg，最大劑量不超過 180 mg
(B) 治療期間血壓高於 160/110 mmHg 則停止滴注
(C) 治療期間神經功能狀態惡化仍須繼續滴注治療
(D) 血糖低於 50 mg/dL 或者高於 400 mg/dL 不適合滴注

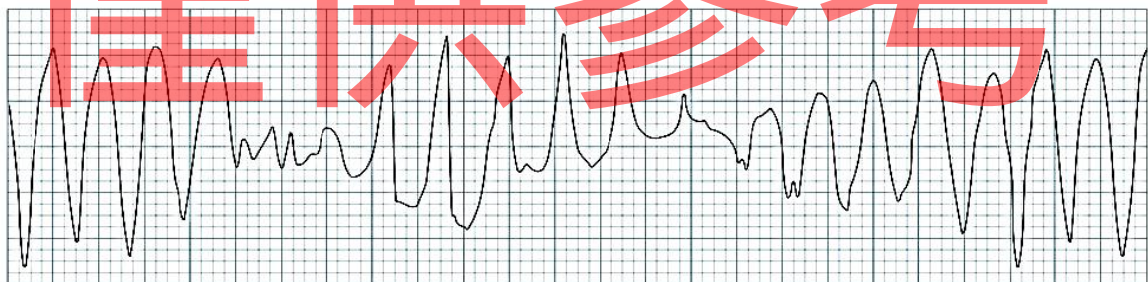
57. 林先生 66 歲，近日常感眩暈、耳鳴，偶出現複視，至門診求治，經檢查發現意識、生命徵象及聽力正常，眼球出現橫向性震顫，神經學檢查之迅速交替動作及指對指測試異常，精細動作協調較差，綜合分析後推測可能為小腦功能障礙，較不需要下列何項診斷性檢查？
 (A) 腦波圖 (electroencephalogram, EEG)
 (B) 電子眼球震顫儀 (electronystagmography, ENG)
 (C) 梅毒血清檢驗 (venereal disease research laboratories, VDRL)
 (D) 核磁共振影像 (magnetic resonance imaging, MRI)
58. 王小姐兩天前發覺右臉麻痺不適，要求病人做皺眉、緊閉雙眼以抵抗阻力、吹口哨，是評估哪一條腦神經功能？
 (A) 動眼神經 (B) 三叉神經 (C) 顏面神經 (D) 舌咽神經
59. 項先生近一週來出現眨眼反射消失且咀嚼與顫肌收縮力變差，病人可能為下列何種腦神經的異常反應？
 (A) 視神經 (B) 動眼神經 (C) 三叉神經 (D) 外旋神經
60. 有關馬兜鈴酸腎病變 (aristolochic acid nephropathy, ANN) 之敘述，下列何者錯誤？
 (A) 在尿液常規分析易伴隨著蛋白尿現象
 (B) ANN 患者會進展至多發性高度惡度性的 transitional cell carcinoma (TCC)
 (C) 常見貧血，且貧血的程度比起相對應的腎衰竭的程度更加嚴重
 (D) 典型的病理變化為廣泛性的腎小管間質組織纖維化
61. 陳先生因感冒住院，抽血發現血中鈉離子濃度為 120 mmol/L，進一步檢查尿液滲透壓 (urine osmolality) 大於 280 mOsm/L 且尿液的鈉離子濃度 35 mmol/L。造成其低血鈉症的最可能原因為何？
 (A) primary polydipsia
 (B) nephrotic syndrome
 (C) heart failure
 (D) SIADH (Syndrome of inappropriate antidiuretic hormone secretion)
62. 關於 aminoglycoside 副作用之敘述，下列何者錯誤？
 (A) 應保持良好水化以預防腎毒性
 (B) 一般治療劑量下不會引起耳毒性
 (C) 年紀大病人較易發生腎毒性
 (D) 停藥後須繼續監測聽力約 3-4 週
63. 下圖有關腹痛與臟器相關位置，下列敘述何者正確？
 (A) 甲區常是來自脾臟或十二指腸的疼痛
 (B) 乙和戊區常是來自膽道結石或腎結石的疼痛
 (C) 丙區常是來自大腸或直腸的疼痛
 (D) 丁區常是來自小腸或盲腸的疼痛



64. 有關慢性腎病病人之血壓控制，下列敘述何者最適當？
- (A) ACEI 或 ARB 類降壓藥仍為首選
 - (B) 24 小時尿蛋白 > 1g 之病人，其血壓控制目標為 < 140/90 mmHg
 - (C) 宜選用保鉀型利尿劑控制血壓
 - (D) 有糖尿病與無糖尿病之慢性腎病病人血壓控制目標值相同
65. 一位 76 歲臥床多年的男性之呼吸型態如下圖。此為何種型態之呼吸？
- (A) Kussmaul breathing
 - (B) Cheyne-Stoke respiration
 - (C) Biot respiration
 - (D) Hyperventilation



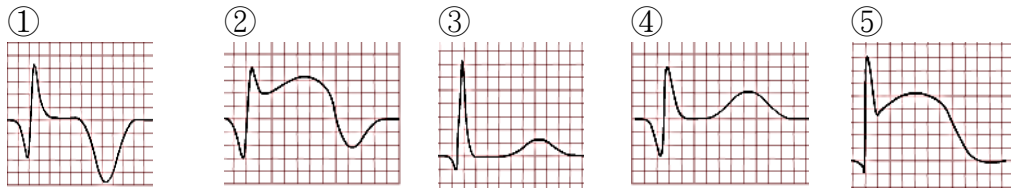
66. 一位 68 歲女性病患接受十二指腸穿孔手術後送到加護病房，使用呼吸器支持，血壓為 90/40 mmHg，心跳每分鐘 120 次，中心靜脈壓是 2 mmHg，乳酸值為 8 mmol/L，血紅素是 13 g/dL，關於此病患的輸液治療，以下何者為是？
- (A) 初始應至少給予每公斤 30 ml 的晶體溶液 (crystalloids)
 - (B) 建議使用大量膠質溶液 (如 Hydroxylethyl starch) 取代晶體溶液 (如 Ringer acetate)
 - (C) 積極輸血，可以提高存活率
 - (D) 使用白蛋白 (albumin) 治療與晶體溶液治療之預後較好
67. 一位 50 歲女性，近日因腹痛、噁心、嘔吐、發燒、白血球增加而入院，經診斷為急性腹膜炎併發敗血性休克及腎衰竭，進入加護病房治療，以下關於休克的處置何者正確？
- (A) 應積極利用輸液治療和升壓劑，維持平均動脈血壓在 55 mmHg 以上
 - (B) 可以先用 norepinephrine 當第一線的升壓劑 (vasopressor)
 - (C) 低劑量的 dopamine 可以保護腎臟
 - (D) 單獨使用 vasopressin 當作升壓劑
68. 一位病患突然昏倒，在急救過程中的 EKG 發現如下，下列敘述何者錯誤？



- (A) 確認是否有電解質不平衡的問題
- (B) 可能與 cocaine, cisapride 等會引起 QT prolong 的藥物有關
- (C) 可以給予 MgSO₄ 治療
- (D) 立即給予心律不整藥物 amiodarone 治療

69. 重症病患在脫離呼吸器時，醫師會給病患做一個淺快呼吸指標 (rapid shallow breathing index, RSBI) 來做為是否拔管的依據，下列敘述何者正確？
(A) 成人 RSBI > 105 者，表示脫離呼吸器成功機率較高
(B) RSBI 與每分鐘呼吸次數和潮氣量 (tidal volume) 有關
(C) 通常是在使用 pressure controlled ventilation 時測量
(D) RSBI 對使用呼吸器超過 21 天之病患預測脫離呼吸器能力較好
70. 一位 65 歲男性因肺炎住加護病房，肺炎情況好轉準備脫離呼吸器，下列何種脫離呼吸器模式最不被建議？
(A) 給予較低的持續正壓氣道呼吸模式 (low level continuous positive airway pressure, CPAP)
(B) 間歇同步強制呼吸模式 (synchronized intermittent mandatory ventilation, SIMV)
(C) T 型管 (T-piece)
(D) 較低的壓力支持型呼吸模式 (low level pressure support ventilation)
71. 長期第 2 型糖尿病病人空腹血糖控制不佳時，下列何種胰島素製劑能夠補充基礎胰島素之不足？
(A) regular insulin (B) insulin aspart (C) insulin detemir (D) insulin lispro
72. 一位 27 歲女性因心悸、體重 2 個月減輕 3 公斤來診，身體檢查 pulse rate 100/min，頸部摸不到甲狀腺，抽血檢查 free T4 > 4.0 ng/dL、hsTSH < 0.004 μU/mL，I-131 uptake 減少，TSH receptor antibody (-)，Anti-Tpo (-)，ESR 正常，下列哪一個診斷最有可能？
(A) Hashimoto's thyroiditis (B) subacute thyroiditis
(C) Graves' disease (D) exogenous thyroxine
73. 目前治療骨質疏鬆常用的雙磷酸鹽類藥物，曾經被報告過的藥物不良反應中不包括下列何者？
(A) 胃食道逆流 (B) 顎骨壞死
(C) 椎骨骨折 (D) 心房顫動
74. 有關重症肌無力 (Myasthenia Gravis) 的臨床表現與症狀，下列敘述何者錯誤？
(A) 肌肉無力及疲累通常於早上起床時最明顯
(B) 肌肉無力或者疲累時經過休息後可獲得改善
(C) 女性與男性的發生率約為 3 : 2
(D) 複視 (diplopia) 及上眼瞼下垂 (ptosis) 是疾病初期常見症狀
75. 依據 2015 年新版的美国心臟急救指引，關於復甦後的體溫管理，下列敘述何者為非？
(A) 病患恢復自發性血液循環後，若對口語命令不能做出有意義的反應，應進行目標體溫管理 (targeted temperature management, TTM)
(B) TTM 意指維持病患體溫介於攝氏 28°C 與 32°C 之間，至少 24 小時
(C) 證據顯示 TTM 對於神經學預後有幫助
(D) 在 TTM 後，還是應積極避免病患發燒
76. 關於重症病患血糖的控制，以下何者不正確？
(A) 重症病患的血糖值應控制在 110 mg/dL 以內
(B) 重症病患血糖值變異度會影響病患預後
(C) 重症引發之高血糖與病患是否有糖尿病並無絕對關聯性
(D) 使用 insulin pump 治療高血糖症，建議初期應該每 1-2 小時監測血糖一次

77. 下列為病人心肌梗塞前後不同時期所做的心電圖，依照梗塞發生時間先後順序排列為何？



- (A) ⑤→②→①→④→③
 (B) ④→③→⑤→②→①
 (C) ③→⑤→②→①→④
 (D) ②→①→④→③→⑤

78. 敗血性休克的病患容易有器官衰竭的現象，新版的敗血症定義建議用 SOFA score (sequential organ failure assessment score) 來評估器官失調的數量以及敗血症的嚴重度，下列何種參數不屬於 SOFA score ？

- (A) Glasgow coma score
 (B) prothrombin time/partial thromboplastin time
 (C) bilirubin
 (D) mean arterial pressure

79. 中風後之高血壓病人建議優先使用下列何種藥物組合？

- (A) 鈣離子阻滯劑及乙型交感神經 (beta-adrenergic) 阻斷劑
 (B) 鈣離子阻滯劑及血管緊張素轉換酶抑制劑 (ACEI)
 (C) Thiazide 利尿劑及乙型交感神經 (beta-adrenergic) 阻斷劑
 (D) Thiazide 利尿劑及血管緊張素轉換酶抑制劑 (ACEI)

80. 一位 54 歲男性，罹患糖尿病 10 年。血中 Cr : 1.1 mg/dL，尿中 albumin : 30 mg/dL 及 Cr : 75 mg/dL，目前屬於哪個階段的糖尿病腎病變？

- (A) 正常 (B) 微量白蛋白尿 (C) 巨量白蛋白尿 (D) 慢性腎衰竭

僅供參考
 【以下空白】