



衛生福利部

103 年內(外)科專科護理師甄審筆試

准考證號碼：          
(請考生自行填寫)

# 進階專科護理 外科(婦產科組)

## 【注意事項】

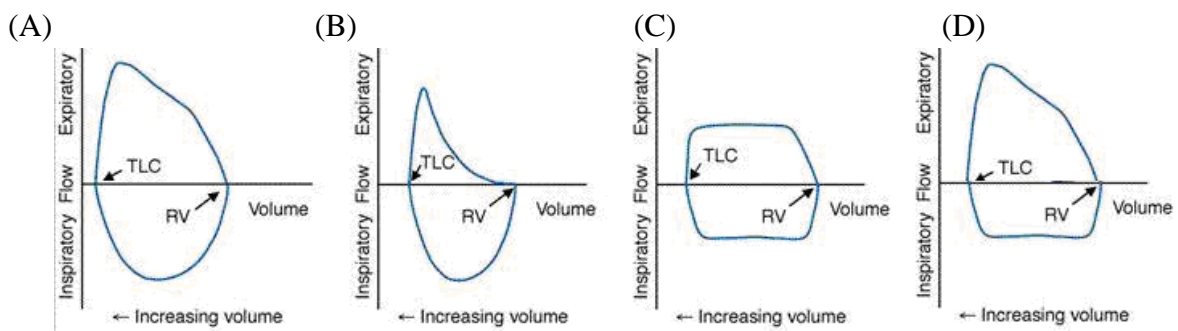
- 1.請核對考試科目與報考類(組)別是否相符。
- 2.請檢查答案卡、座位及准考證三者之號碼是否完全相同，如有不符，請監試人員查明處理。
- 3.本試卷共 80 題，每題 1.25 分，共 100 分，答錯不倒扣。
- 4.本試卷均為單一選擇題，每題都有 (A)、(B)、(C)、(D) 四個選項，請選一個最適當答案，在答案卡同一題號對應方格內，用 2B 鉛筆塗滿方格，但不超出格外。
- 5.本試卷空白處或背面，可做草稿使用。
- 6.請在試卷首頁准考證號碼之方格內，填上自己的准考證號碼，考完後將「答案卡」及「試卷」一併繳回。
- 7.有關數值計算的題目，以最接近的答案為準。

- 下列何者是最常見的 nosocomial infection ?  
(A) Urinary tract infection (B) Pneumonia  
(C) Wound infection (D) Catheter related infection
- 下列哪些是院內 urinary tract infection ( UTI ) 的常見菌種 ?  
① *Enterococci* ② *Staphylococcus aureus* ③ *Candida* ④ *Clostridium botulinum*  
(A) ① ② (B) ① ③ (C) ② ③ (D) ② ④
- 56 歲女性因陳舊性腦中風住在安養中心，長期放置導尿管，機構人員於例行性尿液檢查發現有白血球及細菌，但無發燒及泌尿道感染症狀，請問下列處置何者為最適當 ?  
(A) 立即給予口服抗生素治療  
(B) 立即送至急診室做進一步診治  
(C) 送尿液細菌培養，若陽性則給予靜脈抗生素治療  
(D) 可先行觀察，若有發燒或泌尿道感染症狀再處理
- 依傳染病防治法規定，病人經診斷為狂犬病，應於多少時間內通報主管機關 ?  
(A) 24 小時內 (B) 3 天內 (C) 1 週內 (D) 1 個月內
- 關於氣喘藥物治療原則，下列描述何者最適當 ?  
(A) 不宜長期使用吸入型類固醇，以免產生副作用  
(B) 持續常規性使用短效型、吸入性乙二型交感神經興奮劑以緩解症狀  
(C) 嚴重氣喘宜單獨使用白三烯酸藥物，以避免類固醇副作用  
(D) 持續合併使用長效型、吸入性乙二型交感神經興奮劑和吸入型類固醇，以控制氣喘
- 下列何種止痛藥物較不適用於急性膽囊炎患者 ?  
(A) ketoprofen (B) morphine sulfate (C) meperidine (D) indomethacin
- 女星安潔莉娜接受預防性切除雙側乳房，是由於考量哪一個致癌基因有關 ?  
(A) BRCA1/BRCA2 變異 ( mutation ) (B) EGFR 變異 ( mutation )  
(C) K-RAS 變異 ( mutation ) (D) HER-2/neu 過度表現 ( over-expression )
- 有關腫瘤引起的脊椎壓迫症，下列敘述何者錯誤 ?  
(A) 脊椎 X ray 檢查是必要的，磁振造影亦為確定診斷的重要檢查  
(B) 好發於肺癌、乳癌、攝護腺癌及淋巴癌  
(C) 臨床疑似，但尚未經由磁振造影檢查確定前，不應給予類固醇治療  
(D) 可手術治療者，應優先選擇手術治療
- 與癌症相關的病原，下列何者已有疫苗用以預防與其相關之癌症 ?  
(A) Hepatitis C virus ( C 型肝炎病毒 )  
(B) Human papillomavirus ( 人類乳突病毒 )  
(C) Varicella - zoster virus ( 水痘病毒 )  
(D) *Helicobacter pylori* ( 幽門螺旋桿菌 )
- 有關癌症 TNM 分期，下列敘述何者正確 ?  
(A) T 代表腫瘤大小，T1~T4 代表第 I 期到第 IV 期的癌症  
(B) N 代表淋巴結侵犯，N0 指沒有淋巴結侵犯，N1~N3 數字愈高代表淋巴結侵犯程度愈嚴重( 數目或區域等 )  
(C) M 代表轉移，M0 指沒有轉移，M1、M2...等數字愈高轉移愈遠或愈多處  
(D) 適用於各種癌症，包括造血幹細胞惡性腫瘤( 例如白血病 )

11. 鴉片類止痛藥物 meperidine (Demerol<sup>®</sup>)的代謝產物 normeperidine 會引發下列何項無法以 naloxone 回復的副作用？  
 (A) 氣喘 (B) 抽搐 (C) 黃疸 (D) 呼吸抑制
12. 造成癌症末期病人常有便秘問題的可能原因不包括下列何者？  
 (A) 癌症分泌荷爾蒙或癌症骨轉移相關的高血鈣症  
 (B) 使用鴉片類藥物止痛  
 (C) 腎功能不佳所致的高血鉀症  
 (D) 因重病，身體活動度及進食受限
13. 李小姐至門診就醫，血壓為 94/68 mmHg、心跳 118 次/分、呼吸 17 次/分，心電圖如下，李小姐最可能是何種心率異常？



- (A) 心室心搏過速 (ventricular tachycardia) (B) 心房顫動 (atrial fibrillation)  
 (C) 心房心搏過速 (atrial tachycardia) (D) 心房撲動 (atrial flutter)
14. 李先生平日健康良好，深夜被家屬發現昏迷而送至急診室，體溫 36.7 °C，心跳 70 次/分，呼吸 12 次/分，血壓 120/80 mmHg，呼吸音正常無喘鳴或囉音，在 room air 狀況下所抽的動脈血氣體分析呈現 pH 7.20、PaCO<sub>2</sub> 85 mmHg、PaO<sub>2</sub> 40 mmHg、HCO<sub>3</sub><sup>-</sup> 25 mEq/L、SaO<sub>2</sub> 70%。下列何者最可能是造成李先生低血氧的原因？  
 (A) 支氣管氣喘急性惡化 (B) 急性呼吸窘迫症候群  
 (C) 一氧化碳中毒 (D) 服用過量鎮靜安眠藥
15. 王同學 18 歲，自 12 歲起即常有頭痛，體檢時發現其血壓介於 148/88~176/114 mmHg，聽診肚臍右側腹部有血管嘈音，家人無高血壓病史，造成王同學血壓偏高的最可能原因為何？  
 (A) 嗜鉻細胞瘤 (pheochromocytoma) (B) 腎上腺腫瘤 (adrenal adenoma)  
 (C) 腎上腺增生 (adrenal hyperplasia) (D) 腎動脈狹窄 (renal artery stenosis)
16. 在胸部身體檢查時發現病人的右胸呼吸聲減弱、叩診 dullness、觸診 tactile fremitus 減弱，檢查結果最符合下列哪種疾病？  
 (A) emphysema (B) pneumonia  
 (C) pneumothorax (D) pleural effusion
17. 下列四個圖形中，哪一個最可能是氣喘急性發作病人的 flow - volume curve？



18. 下列何者不是慢性阻塞性肺疾病 ( COPD ) 合併呼吸衰竭病人使用非侵入性正壓呼吸器 ( non-invasive positive-pressure ventilation ) 的禁忌症？
- (A) 血行動力不穩定 (B) 神智昏迷或無法合作  
(C) 高二氧化碳血症 (  $\text{PaCO}_2 > 45 \text{ mmHg}$  ) (D) 大量痰液或不易清除痰液
19. 下列何者較不會導致低血鈣 ( hypocalcemia ) ？
- (A) 急性胰臟炎 ( acute pancreatitis ) (B) 服用利尿劑 ( thiazide )  
(C) 副甲狀腺低下症 ( hypoparathyroidism ) (D) 慢性腎衰竭 ( chronic renal failure )
20. 當肺炎病人的 sputum culture 培養出下列何種病原體時較能確診是由該病原體所引起的肺炎？
- (A) *Staphylococcus epidermis* (B) Non-tuberculosis mycobacterium  
(C) *Mycobacterium tuberculosis* (D) *Candida albicans*
21. 嚴重急性壞死性胰臟炎病人，理學檢查發現腰部呈現紅藍紫或綠棕色，此為何種徵象？
- (A) 克尼格氏徵象 ( Kernig's sign ) (B) 寇倫氏徵象 ( Cullen's sign )  
(C) 特納氏徵象 ( Turner's sign ) (D) 霍曼斯氏徵象 ( Homan's sign )
22. 李小姐主訴右上腹部疼痛，下列何者是墨菲氏徵象 ( Murphy's sign ) 的描述？
- (A) 檢查者以手指壓迫病人腹部左下象限，會引起病人右下象限腹部疼痛  
(B) 檢查者以右手手指於病人右肋骨緣下方與腹直肌右側緣交接點作深觸診，手指下壓後請病人深吸氣，此時病人因疼痛加劇而停止吸氣  
(C) 請病人採趴蹲的姿勢，檢查者將聽診器的膜面置放在病人腹部最下垂處，再以手指輕彈腹部的側方，仔細聆聽聽診器傳來的聲音  
(D) 請病人平躺，由腹部中央朝向周圍叩診，畫出濁音與鼓音的分界線，請病人側躺，再次叩診畫出濁音與鼓音的分界線
23. 下列何種肝炎病毒必須有其他肝炎病毒感染後才能入侵人體？
- (A) HAV (B) HBV (C) HCV (D) HDV
24. 王先生懷疑是肝炎發作，其肝炎病毒血清標誌檢查報告如下：  
Anti-HAV IgG positive；Anti-HAV IgM negative；HBsAg positive；Anti-HBc IgM positive；  
HBeAg positive；Anti-HBs Ab negative；Anti-HCV Ab negative。下列何者是最可能的診斷？
- (A) 急性 A 型肝炎 (B) 慢性 B 型肝炎 (C) 急性 B 型肝炎 (D) 慢性 C 型肝炎
25. 部份胃切除手術後的病人發生傾倒症候群 ( dumping syndrome ) 之描述，下列何者錯誤？
- (A) 早期傾倒症候群通常發生在餐後 15 - 30 分鐘；晚期傾倒症候群通常發生在餐後 90 - 180 分鐘  
(B) 早期傾倒症候群是胃內高滲透壓物質快速進入小腸，導致體液由血液循環系統移入腸道內，產生血漿容量減縮及急性腸道膨脹所致  
(C) 晚期傾倒症候群是胰島素過度分泌造成續發性低血糖所引起的症狀  
(D) 為減少傾倒症候群，宜使用富含碳水化合物的飲食
26. 遠端迴腸 ( distal ileum ) 切除後，最快及最容易造成下列何種維生素或礦物質缺乏？
- (A) 維生素 B<sub>12</sub> (B) 鐵 (C) 鈣 (D) 葉酸

27. 吳先生使用呼吸器，放置中央靜脈導管與鼻胃管，發生呼吸困難，其胸部 X 光如下，應最優先執行下列何項處置？

- (A) 插上胸管
- (B) 更換強效抗生素使用
- (C) 安排胸部電腦斷層確認病因
- (D) 調高呼吸器給氣壓力以改善呼吸困難



28. 關於胃食道逆流的描述，下列何者錯誤？

- (A) 典型症狀是火燒心（亦稱為胸口灼熱感）及逆流，但也有可能會出現吞嚥困難及胸痛
- (B) 除了典型食道症狀外，尚可能發生咳嗽、喉炎、牙齒腐蝕、鼻竇炎、肺纖維化、反覆中耳炎等食道外症狀
- (C) 胃食道逆流的胸痛，通常不會放射到背部、手臂或下巴，故一定可以和缺血性心臟病所引起的胸痛做出明確區別
- (D) 使用質子幫浦抑制劑（proton pump inhibitor）後症狀改善可作為診斷標準之一

29. 陳先生因持續二至三天噁心、嘔吐、食慾不振到院求診。其生化檢驗報告  $\text{Na}^+$  132 mmol/L， $\text{K}^+$  5.1 mmol/L， $\text{Cl}^-$  104 mmol/L，BUN 24 mg/dL，Cr 1.2 mg/dL，Glu 78 mg/dL，Alb 3.5 gm/dL。動脈血氧分析 pH 7.30， $\text{PaCO}_2$  30 mmHg， $\text{HCO}_3^-$  16 mEq/L， $\text{PaO}_2$  93 mmHg。根據上述為下列何種狀況？

- (A) 代謝性酸中毒
- (B) 呼吸性酸中毒
- (C) 代謝性酸中毒合併呼吸性酸中毒
- (D) 呼吸性酸中毒合併代謝性鹼中毒

30. 發生高血鉀症時，下列何項處置可以有效排出體內的鉀離子？

- (A) IV infusion 20U regular insulin combined with 50g glucose
- (B) IV infusion calcium gluconate
- (C) oral sodium polystyrene sulfonate
- (D) oral adenosine

31. 治療細菌性肺炎前進行痰液培養，所收集到的「痰液檢體」符合下列哪一描述條件時，為較適當的檢體？（單位為 cells per low-power field）

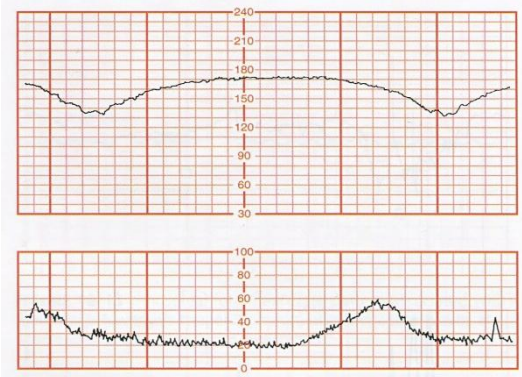
- (A)  $> 25$  neutrophils and  $> 10$  squamous epithelial cells
- (B)  $> 25$  neutrophils and  $< 10$  squamous epithelial cells
- (C)  $< 25$  neutrophils and  $> 10$  squamous epithelial cells
- (D)  $< 25$  neutrophils and  $< 10$  squamous epithelial cells

32. 下列何者是叢集性頭痛（cluster headache）臨床表徵的描述？

- (A) 頭痛是緩慢發生的，程度會有所波動，可能是間斷的或持續很長時間，放鬆可以緩解
- (B) 中到重度的頭痛，搏動性，單側，每次持續 4-72 小時，伴隨噁心或嘔吐，畏光和畏聲
- (C) 劇烈頭痛，五分鐘內達到高峰，非搏動性，單側，持續 30 分鐘至 2 小時，伴隨同側流淚、眼紅、鼻塞、噁心
- (D) 急性劇烈頭痛，伴隨頸部僵硬、畏光、噁心、嘔吐和發燒

33. 在胎兒監視器發現如右圖之報告時，請問這是屬於下列何者？

- (A) 早發型胎心音下降 ( early decelerations )
- (B) 延遲型胎心音下降 ( late decelerations )
- (C) 變異型胎心音下降 ( variable decelerations )
- (D) 胎動引起胎心音下降 ( fetal movement )



34. 李小妹 12 歲，在母親的陪同下到婦產科門診就診，主訴第一次月經量超級多，以下何種處置最恰當？
- (A) 馬上給予抽血檢查凝血功能，並鑑別診斷
  - (B) 開立賀爾蒙藥物調整經期與出血量
  - (C) 教導使用下腹部環形按摩加強子宮收縮
  - (D) 安慰病人及家屬是正常生理變化，繼續觀察
35. 胎兒監視器 ( fetal monitor ) 檢測發現下列何者狀況屬於不正常，應密集觀察且積極處理？
- (A) 基礎心跳 ( baseline rate ) 150 bpm
  - (B) 出現心跳加速波型 ( accelerations )
  - (C) 未發現有遲發型心跳下降波型 ( late decelerations )
  - (D) 基礎心跳 90 bpm，心跳變異性 ( variability ) 減少
36. 有關產後憂鬱症的描述，下列何者不正確？
- (A) 情緒低落多發生在產後 2-3 天，通常會自行改善，不需使用抗憂鬱藥物
  - (B) 症狀維持時間較久或持續惡化之產婦，應評估是否有重度憂鬱症的可能性
  - (C) 主動評估和關心可改善產婦情緒，並縮短情緒低落之時間
  - (D) 第一胎曾有嚴重憂鬱症者，第二胎因有育嬰經驗故通常不會再發生
37. 陳女士接受試管嬰兒療程，經排卵藥刺激後，共取出 24 顆卵子，胚胎體外培養五天後，再植入子宮內，植入兩天後，此婦女出現腹脹、腹痛、尿量變少、體重增加合併呼吸急促等症狀，前來急診求診，最可能的診斷？
- (A) 子宮感染合併敗血症
  - (B) 卵巢扭轉
  - (C) 黃體破裂造成腹內出血
  - (D) 卵巢過度刺激症候群
38. 下列哪項產前檢查可正確診斷唐氏症？
- (A) 抽羊水做染色體檢查
  - (B) 第一孕期檢測胎兒頸部透明帶厚度
  - (C) 第二孕期唐氏症篩檢
  - (D) 鼻骨成形不全
39. 單精蟲卵質內注射術 ( intracytoplasmic sperm injection, ICSI ) 多應用在下列何種狀況？
- (A) 精蟲太少
  - (B) 排卵功能障礙
  - (C) 輸卵管阻塞
  - (D) 代理孕母
40. 張女士 56 歲，至婦女泌尿科門診求治，主訴最近解尿後沒多久就有尿急感覺，甚至會有漏尿現象，下列敘述何者較不恰當？
- (A) 應驗尿以排除是泌尿道感染
  - (B) 可以診斷為應力性尿失禁
  - (C) 可能是飲食習慣造成，例如咖啡、茶等
  - (D) 可能與糖尿病有關

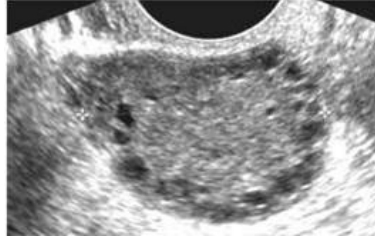
41. 趙太太 40 歲 G<sub>4</sub>P<sub>4</sub>，主訴有漏尿情形，常感覺有尿液卻來不及到廁所就尿出了，無解尿疼痛，但運動時反而不會漏尿，經骨盆腔檢查一切正常，餘尿有 150 mL。以下何者可為最優先的處置？
- (A) 教導 Kegel 氏運動，增加骨盆腔底的肌肉張力  
 (B) 安排尿液動力學檢查，確認神經性膀胱之診斷  
 (C) 教導自我導尿法，減少餘尿積存  
 (D) 給予抗生素服用，預防泌尿道感染
42. 王太太 75 歲，因感覺陰道有東西跑出來造成走路不適，至門診欲接受子宮托的治療，請問下列何者錯誤？
- (A) 外陰開口太大或陰道過短者不適合使用子宮托治療  
 (B) 陰道放置子宮托，不需取出清洗照顧  
 (C) 可先給患者 2~3 週陰道雌激素藥膏  
 (D) 陰道瘻管為子宮托治療可能合併症
43. 黃女士 32 歲，前一胎懷孕時，發現自己有第一型糖尿病，現在計畫再懷孕，以下處置何者較不適當？
- (A) 應先控制血糖至正常再懷孕  
 (B) 應每天給予 400 μg 的葉酸補充  
 (C) 應每天給予 4 gm 的鈣質補充  
 (D) 應注意避免低血糖的發生
44. 王太太妊娠 30 週，因早產現象入院，使用類固醇促進胎兒肺部成熟，突然發生昏迷現象，血壓為 120/80 mmHg，血糖值為 312 mg/dL，尿液酮體呈陽性反應，以下處置何者不適當？
- (A) 給予胰島素控制血糖  
 (B) 給予硫酸鎂補充電解質  
 (C) 給予生理食鹽水補充水份  
 (D) 若血液 pH 值 < 7.1，可補充碳酸氫鈉
45. 趙奶奶 63 歲，突然發生停經後出血而就醫，此時最需要安排何處置？
- (A) 子宮頸抹片檢查  
 (B) 血清荷爾蒙檢查  
 (C) 子宮內膜切片檢查  
 (D) 服用黃體素止血
46. 陸太太妊娠 31 週，因早產現象入院，使用 Ritodrine (Yutopar®) (乙型腎上腺素受體作用劑)，於妊娠 35 週出現心悸與胸痛現象，以下處置何者最適當？
- (A) 進行聽診與胸部 X 光檢查  
 (B) 繼續使用 Ritodrine 安胎至 38 週  
 (C) 改用硫酸鎂安胎至足月  
 (D) 使用類固醇治療
47. 下列何者與新生兒的死亡率及罹病率最有相關？
- (A) 新生兒出生體重 (B) 妊娠週數 (C) 母體的生理狀況 (D) 醫院的等級
48. 錢女士 42 歲，妊娠 30 週，主訴右上腹痛，血壓 150/90 mmHg，GOT 與 GPT 上升，血小板數值下降，且有溶血現象，下列敘述何者不恰當？
- (A) 應考慮儘早生產  
 (B) 給予減量硫酸鎂以預防子癇前症  
 (C) 可能發生產後出血  
 (D) 下次懷孕復發率高
49. 孫太太妊娠 33 週，血壓 160/110 mmHg，蛋白尿 4+，進行緊急剖腹生產，輸濃縮紅血球 2 單位，術後病人有呼吸困難現象，口中有少量紅色泡沫，血壓 150/100 mmHg，下列何項為優先之處置？
- (A) 給予利尿劑  
 (B) 繼續輸血  
 (C) 給予低劑量阿斯匹林降低血壓  
 (D) 使用類固醇治療
50. 林女士妊娠 30 週，懷孕第三胎，早上睡醒發現大量陰道出血送至急診，下列敘述何者不恰當？
- (A) 進行子宮頸指診  
 (B) 進行腹部超音波檢查  
 (C) 可先住院觀察  
 (D) 產後容易造成產後出血

51. 王女士 43 歲，罹患卵巢癌 stage III，曾接受手術並完成了五次化療，今因即將進入第六次化療而到婦產科門診就診，她主訴疲累、虛弱、體溫 37.8°C，抽血檢驗 WBC 1000/mm<sup>3</sup>，下列何項處置較恰當？

- (A) 暫不住院，返家每天兩次監測體溫變化 (B) 開立廣效性抗生素藥物帶回服用  
(C) 建議住院給予抗生素與 G-CSF 治療 (D) 建議依計畫接受第六次化療

52. 附圖為一位不孕症婦女之卵巢超音波影像，如想使用藥物治療，下列哪種藥物可促進其排卵功能？

- (A) clomiphene citrate  
(B) tamoxifen  
(C) gonadotropins  
(D) GnRH agonist



53. 有下列何種情況的孕婦應該接種預防性流感疫苗？

- (A) 鎌狀細胞疾病 ( sick cell trait )  
(B) 甲狀腺機能亢進 ( hyperthyroidism )  
(C) 第一型糖尿病 ( type I diabetes )  
(D) 無症狀菌尿症 ( asymptomatic bacteriuria )

54. 下列有關先天性德國麻疹症候群 ( congenital rubella syndrome ) 之敘述，何者不正確？

- (A) 白內障 ( cataracts ) (B) 室中膈缺損 ( septal defects )  
(C) 感覺神經性耳聾 ( sensorineural deafness ) (D) 胰臟炎 ( pancreatitis )

55. 下列何者為糖尿病孕婦在營養上要注意的原則？

- (A) 低醣、低熱量，避免高血糖 (B) 高蛋白和減少熱量，以維持血糖  
(C) 合宜的醣類、脂肪，避免酮血症 (D) 調整胰島素量以平衡所增加的飲食需要

56. 一個意識喪失、懷孕 8 個月的孕婦被緊急送入急診，其血壓為 60/20 mmHg，脈搏 120 次/分，沒有陰道出血的情形，你對此情況初步判斷會排除下列何種診斷？

- (A) Abruption placenta (B) septic shock  
(C) Placenta previa (D) Amniotic fluid embolism

57. 有關 Sheehan syndrome 的臨床症狀表現，不包括下列何者？

- (A) 產後乳汁分泌豐富且量多 (B) 在產中或產後初期出現嚴重出血現象  
(C) 產後出現無月經症狀 (D) 腋下與恥骨聯合處陰毛脫落現象

58. 生育年齡層婦女，下列何種疾病會造成功能性子宮出血 (dysfunctional uterine bleeding)？

- (A) 子宮肌瘤 (B) 子宮肌腺症  
(C) 子宮內膜異位症 (D) 多囊性卵巢症候群

59. 下列何者為子宮肌瘤婦女最可能出現的情形？

- (A) 出血 (B) 痛經 (C) 不孕症 (D) 沒有症狀

60. 林女士 38 歲，育有兩位小孩，目前無生育計劃，在體檢時意外發現有一個 5 cm 之子宮肌瘤，請問治療計劃以下何者最適當？

- (A) 觀察並定期追蹤 (B) 腹腔鏡肌瘤切除術  
(C) 子宮鏡肌瘤切除術 (D) 腹腔鏡子宮全切除



61. 卓女士懷孕 3 個月，接受例行產前檢查時，發現腹腔有一個 5cm 的卵巢腫瘤，請問這現象最常發生的合併症為何？  
 (A) torsion (B) rupture  
 (C) intracystic hemorrhage (D) solid degeneration
62. 細菌性陰道炎可根據下列何者診斷？  
 (A) 白色黏稠分泌物 (B) 陰道分泌物 pH 值 < 4.0  
 (C) 陰道分泌物出現 Trichomonads (D) 陰道分泌物出現 KOH "whiff test"
63. 關於單純陰道滴蟲感染，下列敘述何者較不適當？  
 (A) 內診可觀察到子宮頸呈草莓狀 (B) 經陰道 metronidazole gel 治療效果佳  
 (C) 性伴侶一起治療 (D) 透過性交，具有高度傳染性
64. 陳太太 32 歲 G<sub>1</sub>P<sub>0</sub>，懷孕 16 週，接獲 Pap smear 檢查報告為疑似癌細胞，下列何項處置最恰當？  
 (A) 建議先做子宮頸 conization 手術 (B) 建議進一步接受 colposcopy 切片檢查  
 (C) 續觀察 3 個月後再做一次 Pap smear 確診 (D) 立即中止懷孕接受全面檢查
65. 李女士接受手術後放射線治療，治療期間出現噁心、食慾不振、腹瀉及腹部疼痛的情形，下列何者為最適切的診斷？  
 (A) enterovaginal fistula (B) radiation cystitis  
 (C) radiation enteritis (D) bone marrow suppression
66. 王女士 50 歲，因無痛性陰道出血到門診就醫，主訴 10 年前曾接受全子宮切除手術，偶有尿急與解尿疼痛現象，理學檢查發現在陰道前段有一個 0.5cm 的傷口，請問最優先的處置為何？  
 (A) 執行 Pap smear (B) 執行患部的切片  
 (C) 給予雷射治療患部 (D) 轉介給婦科腫瘤的醫療團隊
67. 林女士 58 歲 G<sub>2</sub>P<sub>2</sub>，停經已有 10 年，主訴會陰部有嚴重搔癢，被診斷為萎縮性外陰炎 (atrophic vulvitis)。請問下列何者是最適當的處置？  
 (A) 給予 antihistamine 藥膏塗抹 (B) 給予 hydrocortisone 藥膏塗抹  
 (C) 給予潤滑劑塗抹 (D) 給予 estrogen 藥膏塗抹
68. 陳女士 30 歲 G<sub>0</sub>P<sub>0</sub>，主訴經痛越來越嚴重，且有性交疼痛，尤其是 deep-thrust dyspareunia，可能的診斷是？  
 (A) vestibulitis (B) endometriosis  
 (C) vaginismus (D) atrophic change
69. CA-125 為婦科惡性腫瘤指標之一，下列情況也會導致 CA-125 值升高，何者除外？  
 (A) 子宮肌瘤 (B) 懷孕 (C) 更年期 (D) 子宮內膜異位
70. 下列何者非更年期賀爾蒙治療之禁忌症？  
 (A) 乳癌 (B) 中風史  
 (C) 尿毒症 (D) 心臟病心絞痛
71. 呂奶奶 65 歲，至門診就醫，主訴外陰部紅腫、搔癢、皮膚表面滲液。經檢查發現在其陰唇出現紅斑和濕疹，醫師診斷為 Paget's disease。下列何項敘述最恰當？  
 (A) 此症經過治療再復發機會不大 (B) 此症可以雷射治療  
 (C) 此症可能與癌症相關 (D) 此症好發於更年期前的婦女

72. 林女士 36 歲，因下腹部疼痛不適至門診就醫，主訴兩星期前經期才結束，近兩個月感覺腸胃不舒服，經身體評估，發現在骨盆左側有一個 5 cm 固定硬塊，疑似惡性卵巢腫瘤，以下何者應為最優先的處置？
- (A) 抽血檢驗 CA-125 (B) 做超音波檢查  
(C) 安排 cystoscopy 檢查 (D) 進行 aspiration 作細胞學診斷
73. 張女士 40 歲，子宮頸抹片檢查報告 "high-grade squamous intraepithelial lesion"，下列何項處置最優先？
- (A) 安排子宮頸椎狀切除手術 (B) 3 個月後再追蹤抹片檢查  
(C) 安排 colposcopy，並做 biopsy 檢查 (D) 安排 D & C
74. 陳小姐 27 歲，於體檢發現有一個約 5 cm 左側卵巢瘤，最後一次月經時間為 10 天前，懷孕尿液檢查為陰性，請問目前最可能之診斷為何者？
- (A) 濾泡囊腫 (follicular cyst) (B) 黃體囊腫 (corpus luteum cyst)  
(C) 子宮外孕 (ectopic pregnancy) (D) 子宮肌瘤 (pedunculated leiomyoma)
75. 關於子宮頸癌與子宮頸原位癌，以下敘述何者不恰當？
- (A) 完成子宮頸癌疫苗注射的患者，仍須定期進行子宮頸篩檢  
(B) 子宮頸原位癌的患者，需進行全子宮切除手術治療  
(C) 子宮頸癌根除手術之後，常有排尿與排便方面的問題  
(D) 第三期子宮頸癌的首選治療為協同性放射治療加上化學治療 (concurrent chemoradiation)
76. 關於子宮內膜癌，下列敘述何者不恰當？
- (A) 子宮內膜癌的治療以手術為主  
(B) 糖尿病是子宮內膜癌的危險因子之一  
(C) 停經後婦女服用雌激素加上黃體素的荷爾蒙補充療法，會增加子宮內膜癌的風險  
(D) 五年存活率約 75%
77. 下列何者最能正確診斷出子宮內膜異位症？
- (A) 腹腔鏡 (B) 超音波 (C) 電腦斷層 (D) 內診
78. 關於子宮內膜異位症之藥物治療，下列敘述何者較不適當？
- (A) 連續使用口服避孕藥可減緩子宮內膜異位症之疼痛  
(B) 使用 progestin、danazole 或 GnRH analogue 可減緩子宮內膜異位症之疼痛  
(C) 停止藥物治療後 6 到 12 個月，可能會有子宮內膜異位症之復發或疼痛產生  
(D) progestin 藥物治療也可增加受孕機率
79. 關於子宮脫垂，下列敘述何者不適當？
- (A) 子宮脫垂通常伴隨著排尿困難，頻尿和排便問題  
(B) 子宮完全脫出時，採骨盆肌肉運動，回復效果不佳  
(C) 在不適合手術的婦女可使用子宮托 (pessary) 治療  
(D) 病人採直立方式檢查無助於子宮脫垂的診斷
80. 下列有關 Human papillomavirus (HPV) 的敘述，何者不適當？
- (A) 最主要導致子宮頸癌的型別為 52 及 58 型  
(B) 有過性行為被感染 HPV 者，體內病毒大部份都會在兩年內清除  
(C) 和 genital warts (俗稱菜花) 的形成也有關係  
(D) 觀察至今目前的疫苗可以降低子宮頸上皮癌前病變

【以下空白】

公告試題  
僅供參考