



衛生福利部

103 年內(外)科專科護理師甄審筆試

准考證號碼：
(請考生自行填寫)

進階專科護理 內科(一般內科組)

【注意事項】

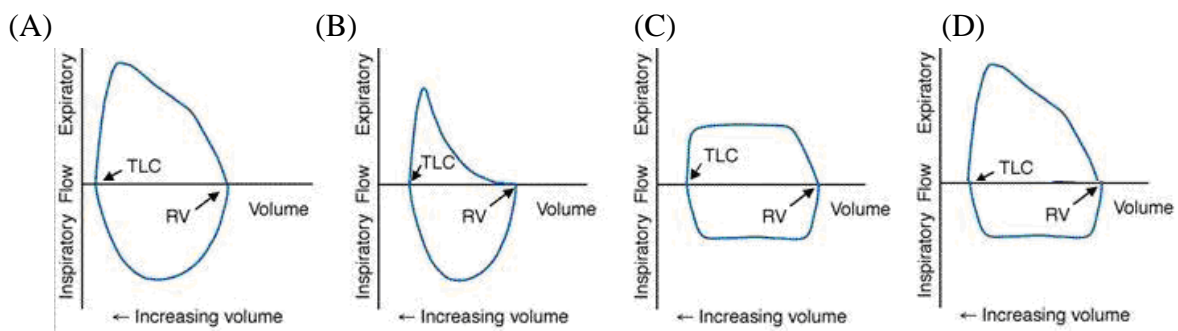
- 1.請核對考試科目與報考類(組)別是否相符。
- 2.請檢查答案卡、座位及准考證三者之號碼是否完全相同，如有不符，請監試人員查明處理。
- 3.本試卷共 80 題，每題 1.25 分，共 100 分，答錯不倒扣。
- 4.本試卷均為單一選擇題，每題都有 (A)、(B)、(C)、(D) 四個選項，請選一個最適當答案，在答案卡同一題號對應方格內，用 2B 鉛筆塗滿方格，但不超出格外。
- 5.本試卷空白處或背面，可做草稿使用。
- 6.請在試卷首頁准考證號碼之方格內，填上自己的准考證號碼，考完後將「答案卡」及「試卷」一併繳回。
- 7.有關數值計算的題目，以最接近的答案為準。

- 下列何者是最常見的 nosocomial infection ?
(A) Urinary tract infection (B) Pneumonia
(C) Wound infection (D) Catheter related infection
- 下列哪些是院內 urinary tract infection (UTI)的常見菌種 ?
① *Enterococci* ② *Staphylococcus aureus* ③ *Candida* ④ *Clostridium botulinum*
(A) ① ② (B) ① ③ (C) ② ③ (D) ② ④
- 56 歲女性因陳舊性腦中風住在安養中心，長期放置導尿管，機構人員於例行性尿液檢查發現有白血球及細菌，但無發燒及泌尿道感染症狀，請問下列處置何者為最適當 ?
(A) 立即給予口服抗生素治療
(B) 立即送至急診室做進一步診治
(C) 送尿液細菌培養，若陽性則給予靜脈抗生素治療
(D) 可先行觀察，若有發燒或泌尿道感染症狀再處理
- 依傳染病防治法規定，病人經診斷為狂犬病，應於多少時間內通報主管機關 ?
(A) 24 小時內 (B) 3 天內 (C) 1 週內 (D) 1 個月內
- 關於氣喘藥物治療原則，下列描述何者最適當 ?
(A) 不宜長期使用吸入型類固醇，以免產生副作用
(B) 持續常規性使用短效型、吸入性乙二型交感神經興奮劑以緩解症狀
(C) 嚴重氣喘宜單獨使用白三烯酸藥物，以避免類固醇副作用
(D) 持續合併使用長效型、吸入性乙二型交感神經興奮劑和吸入型類固醇，以控制氣喘
- 下列何種止痛藥物較不適用於急性膽囊炎患者 ?
(A) ketoprofen (B) morphine sulfate (C) meperidine (D) indomethacin
- 女星安潔莉娜接受預防性切除雙側乳房，是由於考量哪一個致癌基因有關 ?
(A) BRCA1/BRCA2 變異 (mutation) (B) EGFR 變異 (mutation)
(C) K-RAS 變異 (mutation) (D) HER-2/neu 過度表現 (over-expression)
- 有關腫瘤引起的脊椎壓迫症，下列敘述何者錯誤 ?
(A) 脊椎 X ray 檢查是必要的，磁振造影亦為確定診斷的重要檢查
(B) 好發於肺癌、乳癌、攝護腺癌及淋巴癌
(C) 臨床疑似，但尚未經由磁振造影檢查確定前，不應給予類固醇治療
(D) 可手術治療者，應優先選擇手術治療
- 與癌症相關的病原，下列何者已有疫苗用以預防與其相關之癌症 ?
(A) Hepatitis C virus (C 型肝炎病毒)
(B) Human papillomavirus (人類乳突病毒)
(C) Varicella - zoster virus (水痘病毒)
(D) *Helicobacter pylori* (幽門螺旋桿菌)
- 有關癌症 TNM 分期，下列敘述何者正確 ?
(A) T 代表腫瘤大小，T1~T4 代表第 I 期到第 IV 期的癌症
(B) N 代表淋巴結侵犯，N0 指沒有淋巴結侵犯，N1~N3 數字愈高代表淋巴結侵犯程度愈嚴重 (數目或區域等)
(C) M 代表轉移，M0 指沒有轉移，M1、M2...等數字愈高轉移愈遠或愈多處
(D) 適用於各種癌症，包括造血幹細胞惡性腫瘤 (例如白血病)

11. 鴉片類止痛藥物 meperidine (Demerol[®])的代謝產物 normeperidine 會引發下列何項無法以 naloxone 回復的副作用？
 (A) 氣喘 (B) 抽搐 (C) 黃疸 (D) 呼吸抑制
12. 造成癌症末期病人常有便秘問題的可能原因不包括下列何者？
 (A) 癌症分泌荷爾蒙或癌症骨轉移相關的高血鈣症
 (B) 使用鴉片類藥物止痛
 (C) 腎功能不佳所致的高血鉀症
 (D) 因重病，身體活動度及進食受限
13. 李小姐至門診就醫，血壓為 94/68 mmHg、心跳 118 次/分、呼吸 17 次/分，心電圖如下，李小姐最可能是何種心率異常？



- (A) 心室心搏過速 (ventricular tachycardia) (B) 心房顫動 (atrial fibrillation)
 (C) 心房心搏過速 (atrial tachycardia) (D) 心房撲動 (atrial flutter)
14. 李先平日健康良好，深夜被家屬發現昏迷而送至急診室，體溫 36.7 °C，心跳 70 次/分，呼吸 12 次/分，血壓 120/80 mmHg，呼吸音正常無喘鳴或囉音，在 room air 狀況下所抽的動脈血氣體分析呈現 pH 7.20、PaCO₂ 85 mmHg、PaO₂ 40 mmHg、HCO₃⁻ 25 mEq/L、SaO₂ 70%。下列何者最可能是造成李先生低血氧的原因？
 (A) 支氣管氣喘急性惡化 (B) 急性呼吸窘迫症候群
 (C) 一氧化碳中毒 (D) 服用過量鎮靜安眠藥
15. 王同學 18 歲，自 12 歲起即常有頭痛，體檢時發現其血壓介於 148/88~176/114 mmHg，聽診肚臍右側腹部有血管嘈音，家人無高血壓病史，造成王同學血壓偏高的最可能原因為何？
 (A) 嗜鉻細胞瘤 (pheochromocytoma) (B) 腎上腺腫瘤 (adrenal adenoma)
 (C) 腎上腺增生 (adrenal hyperplasia) (D) 腎動脈狹窄 (renal artery stenosis)
16. 在胸部身體檢查時發現病人的右胸呼吸聲減弱、叩診 dullness、觸診 tactile fremitus 減弱，檢查結果最符合下列哪種疾病？
 (A) emphysema (B) pneumonia
 (C) pneumothorax (D) pleural effusion
17. 下列四個圖形中，哪一個最可能是氣喘急性發作病人的 flow - volume curve？



18. 下列何者不是慢性阻塞性肺疾病 (COPD) 合併呼吸衰竭病人使用非侵入性正壓呼吸器 (non-invasive positive-pressure ventilation) 的禁忌症？
(A) 血行動力不穩定 (B) 神智昏迷或無法合作
(C) 高二氧化碳血症 (PaCO₂ > 45 mmHg) (D) 大量痰液或不易清除痰液
19. 下列何者較不會導致低血鈣 (hypocalcemia) ？
(A) 急性胰臟炎 (acute pancreatitis) (B) 服用利尿劑 (thiazide)
(C) 副甲狀腺低下症 (hypoparathyroidism) (D) 慢性腎衰竭 (chronic renal failure)
20. 當肺炎病人的 sputum culture 培養出下列何種病原體時較能確診是由該病原體所引起的肺炎？
(A) *Staphylococcus epidermis* (B) Non-tuberculosis mycobacterium
(C) *Mycobacterium tuberculosis* (D) *Candida albicans*
21. 嚴重急性壞死性胰臟炎病人，理學檢查發現腰部呈現紅藍紫或綠棕色，此為何種徵象？
(A) 克尼格氏徵象 (Kernig's sign) (B) 寇倫氏徵象 (Cullen's sign)
(C) 特納氏徵象 (Turner's sign) (D) 霍曼斯氏徵象 (Homan's sign)
22. 李小姐主訴右上腹部疼痛，下列何者是墨菲氏徵象 (Murphy's sign) 的描述？
(A) 檢查者以手指壓迫病人腹部左下象限，會引起病人右下象限腹部疼痛
(B) 檢查者以右手手指於病人右肋骨緣下方與腹直肌右側緣交接點作深觸診，手指下壓後請病人深吸氣，此時病人因疼痛加劇而停止吸氣
(C) 請病人採趴蹲的姿勢，檢查者將聽診器的膜面置放在病人腹部最下垂處，再以手指輕彈腹部的側方，仔細聆聽聽診器傳來的聲音
(D) 請病人平躺，由腹部中央朝向周圍叩診，畫出濁音與鼓音的分界線，請病人側躺，再次叩診畫出濁音與鼓音的分界線
23. 下列何種肝炎病毒必須有其他肝炎病毒感染後才能入侵人體？
(A) HAV (B) HBV (C) HCV (D) HDV
24. 王先生懷疑是肝炎發作，其肝炎病毒血清標誌檢查報告如下：
Anti-HAV IgG positive；Anti-HAV IgM negative；HBsAg positive；Anti-HBc IgM positive；
HBeAg positive；Anti-HBs Ab negative；Anti-HCV Ab negative。下列何者是最可能的診斷？
(A) 急性 A 型肝炎 (B) 慢性 B 型肝炎 (C) 急性 B 型肝炎 (D) 慢性 C 型肝炎
25. 部份胃切除手術後的病人發生傾倒症候群 (dumping syndrome) 之描述，下列何者錯誤？
(A) 早期傾倒症候群通常發生在餐後 15 - 30 分鐘；晚期傾倒症候群通常發生在餐後 90 - 180 分鐘
(B) 早期傾倒症候群是胃內高滲透壓物質快速進入小腸，導致體液由血液循環系統移入腸道內，產生血漿容量減縮及急性腸道膨脹所致
(C) 晚期傾倒症候群是胰島素過度分泌造成續發性低血糖所引起的症狀
(D) 為減少傾倒症候群，宜使用富含碳水化合物的飲食
26. 遠端迴腸 (distal ileum) 切除後，最快及最容易造成下列何種維生素或礦物質缺乏？
(A) 維生素 B₁₂ (B) 鐵 (C) 鈣 (D) 葉酸

27. 吳先生使用呼吸器，放置中央靜脈導管與鼻胃管，發生呼吸困難，其胸部 X 光如下，應最優先執行下列何項處置？

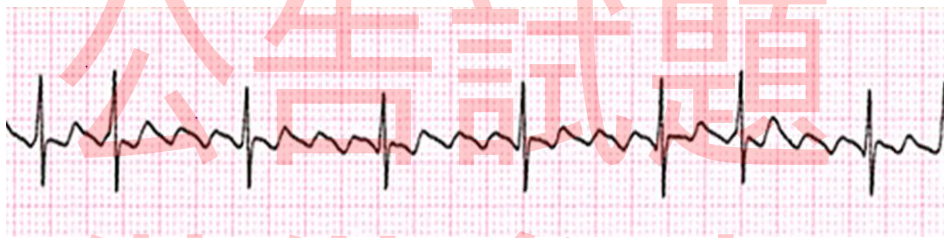
- (A) 插上胸管
- (B) 更換強效抗生素使用
- (C) 安排胸部電腦斷層確認病因
- (D) 調高呼吸器給氣壓力以改善呼吸困難



28. 關於胃食道逆流的描述，下列何者錯誤？
- (A) 典型症狀是火燒心（亦稱為胸口灼熱感）及逆流，但也有可能會出現吞嚥困難及胸痛
 - (B) 除了典型食道症狀外，尚可能發生咳嗽、喉炎、牙齒腐蝕、鼻竇炎、肺纖維化、反覆中耳炎等食道外症狀
 - (C) 胃食道逆流的胸痛，通常不會放射到背部、手臂或下巴，故一定可以和缺血性心臟病所引起的胸痛做出明確區別
 - (D) 使用質子幫浦抑制劑（proton pump inhibitor）後症狀改善可作為診斷標準之一
29. 陳先生因持續二至三天噁心、嘔吐、食慾不振到院求診。其生化檢驗報告 Na^+ 132 mmol/L， K^+ 5.1 mmol/L， Cl^- 104 mmol/L，BUN 24 mg/dL，Cr 1.2 mg/dL，Glu 78 mg/dL，Alb 3.5 gm/dL。動脈血氧分析 pH 7.30， PaCO_2 30 mmHg， HCO_3^- 16 mEq/L， PaO_2 93 mmHg。根據上述為下列何種狀況？
- (A) 代謝性酸中毒
 - (B) 呼吸性酸中毒
 - (C) 代謝性酸中毒合併呼吸性酸中毒
 - (D) 呼吸性酸中毒合併代謝性鹼中毒
30. 發生高血鉀症時，下列何項處置可以有效排出體內的鉀離子？
- (A) IV infusion 20U regular insulin combined with 50g glucose
 - (B) IV infusion calcium gluconate
 - (C) oral sodium polystyrene sulfonate
 - (D) oral adenosine
31. 治療細菌性肺炎前進行痰液培養，所收集到的「痰液檢體」符合下列哪一描述條件時，為較適當的檢體？（單位為 cells per low-power field）
- (A) > 25 neutrophils and > 10 squamous epithelial cells
 - (B) > 25 neutrophils and < 10 squamous epithelial cells
 - (C) < 25 neutrophils and > 10 squamous epithelial cells
 - (D) < 25 neutrophils and < 10 squamous epithelial cells
32. 下列何者是叢集性頭痛（cluster headache）臨床表徵的描述？
- (A) 頭痛是緩慢發生的，程度會有所波動，可能是間斷的或持續很長時間，放鬆可以緩解
 - (B) 中到重度的頭痛，搏動性，單側，每次持續 4-72 小時，伴隨噁心或嘔吐，畏光和畏聲
 - (C) 劇烈頭痛，五分鐘內達到高峰，非搏動性，單側，持續 30 分鐘至 2 小時，伴隨同側流淚、眼紅、鼻塞、噁心
 - (D) 急性劇烈頭痛，伴隨頸部僵硬、畏光、噁心、嘔吐和發燒

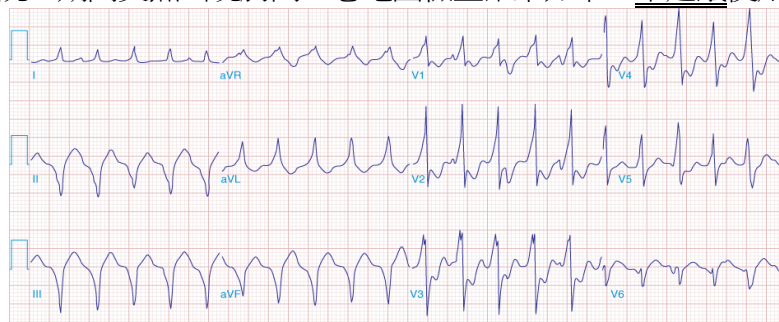
33. 下列何種心律不整需要使用去顫術治療 (defibrillation) ?
- (A) 心室纖維顫動 (B) 心室早期收縮
(C) 心搏過緩 (D) 心律停止
34. 下列何項血液檢驗指標較符合 warfarin 治療肺動脈栓塞 (pulmonary embolism) 的治療標的 (dosing target) ?
- (A) activated partial thromboplastin time (aPTT) = 正常上限值之 1.5 倍
(B) activated partial thromboplastin time (aPTT) = 正常上限值之 2.5 倍
(C) international normalized ratio (INR) = 1.5
(D) international normalized ratio (INR) = 2.5
35. 抽取肋膜積液進行分析，下列何項檢驗數據最不符合 parapneumonic pleural effusion 的診斷？
- (A) pleural effusion glucose = 30 mg/dL
(B) pleural effusion pH = 7.45
(C) positive gram stain
(D) presence of gross pus in the pleural space
36. 關於治療敗血性休克，下列敘述何者正確？
- ① 應先給抗生素，再做細菌培養
② 給予晶體溶液 (crystalloid) 作為初始治療休克的溶液
③ 確認敗血性休克後的一小時內給予有效的抗生素
④ 低劑量的 dopamine 可以有腎臟保護的效果
- (A) ① ② (B) ② ③ (C) ③ ④ (D) ① ④
37. 下列何項描述較符合肺動脈栓塞 (pulmonary embolism) 的診斷？
- (A) 心電圖若未發現 S1Q3T3 則可排除肺動脈栓塞
(B) 胸部 X 光若未發現局部缺血 focal oligemia (Westermark's sign) 則可排除肺動脈栓塞
(C) 抽血檢驗 D-dimer 正常 (< 500 ng/mL) 則可排除肺動脈栓塞
(D) 靜脈超音波檢查未發現血栓則可排除肺動脈栓塞
38. 吳女士最近一週於半夜發生胸悶痛三次，24 小時心電圖檢查發現在睡眠中胸悶發作時，出現 ST 波段上升。其症狀之最可能診斷為何？
- (A) 非典型心絞痛 (atypical angina) (B) 穩定型心絞痛 (stable angina)
(C) 不穩定型心絞痛 (unstable angina) (D) 變異型心絞痛 (variant angina)
39. 根據現行結核病診治指引，若病人使用抗結核第一線藥物 (包括 Isoniazid ; Rifampicin ; Pyrazinamide) 後引發肝毒性，是否停藥的處理原則，下列何項描述較正確？
- (A) 用藥後 AST/ALT 上升至正常上限的六倍，不論有無症狀，需立即停藥
(B) 用藥後 AST/ALT 上升至正常上限的四倍，但無症狀，需立即停藥
(C) 一開始用藥後發生全身倦怠 (flu-like syndrome)，但 AST/ALT 上升至正常上限的兩倍，需立即停藥
(D) 用藥後不論有無症狀，只要 AST/ALT 上升超過正常上限值，皆需立即停藥
40. 李先生罹患 COPD 多年，肺功能檢查結果為：
FEV₁/FVC 50%，FEV₁ 900 ml (40% of predicted)，FVC 1800 ml (78% of predicted)；
動脈氣體分析結果為：pH 7.30，PaCO₂ 80 mmHg，PaO₂ 50 mmHg。
根據 New GOLD guideline 嚴重度分期，此個案歸類於哪一期較適當？
- (A) 第一期 (mild) (B) 第二期 (moderate)
(C) 第三期 (severe) (D) 第四期 (very severe)

41. 評估急性胰臟炎嚴重程度的 Ranson criteria，不包括下列何種檢查項目？
 (A) Lipase (脂解酶) (B) Glucose (血中葡萄糖)
 (C) WBC count (白血球數目) (D) LDH (乳酸脫氫酶)
42. 李小姐患有心衰竭，因呼吸喘至急診求治，胸部 X 光檢查發現心臟擴大，且雙下側肺部有少量肋膜積水，此時最不宜使用下列何種口服藥物？
 (A) alpha receptor blockers (甲型交感神經阻斷劑)
 (B) angiotensin - converting enzyme inhibitors (血管升壓素轉換酶抑制劑)
 (C) digoxin (毛地黃)
 (D) spironolactone
43. 慢性阻塞性肺病患者出現 multifocal atrial tachycardia (MAT)，最不宜使用下列何種藥物來治療？
 (A) amiodarone (Cordarone[®]) (B) propranolol (Inderal[®])
 (C) verapamil (Isoptin[®]) (D) propafenone (Rytmonorm[®])
44. 邱女士，64 歲之高血壓病患，長期服藥治療。最近三個月偶有頭暈、胸悶、心悸之現象，二天前於運動後突然昏倒，數分鐘後自然甦醒。此次因頭暈及心悸就診，門診之心電圖紀錄如下：



此為何種心律不整？

- (A) 心房顫動 (atrial fibrillation)
 (B) 心房撲動 (atrial flutter)
 (C) 心室性心搏過速 (ventricular tachycardia)
 (D) 竇性心搏過速合併第一度房室傳導阻滯 (sinus tachycardia with first degree AV block)
45. 承上題，邱女士住院後之血壓為 86/56 mmHg，宜優先使用下列何種方法治療其心律不整：
 (A) procainamide IV 治療
 (B) amiodarone IV 治療
 (C) high energy direct cardioversion (250~300 J)
 (D) low energy direct cardioversion (50~100 J)
46. 劉先生因骨折住院，期間突然出現胸悶，心電圖檢查結果如下。不建議使用下列何種治療？



- (A) Amiodarone IV (B) Adenosine IV
 (C) Procainamide IV (D) Synchronized cardioversion

47. 急性膽囊炎 (acute cholecystitis) 的典型三聯症 (triad) 不包括下列何者？
(A) 右上腹痛 (B) 白血球增加 (C) 黃疸 (D) 發燒
48. 依國民健康署對慢性腎臟病分期照護之建議，腎絲球過濾率 20 mL / min per 1.73 m²，應為第幾期的慢性腎臟疾病？
(A) 第二期 (B) 第三期 (C) 第四期 (D) 第五期
49. 肝硬化併發食道靜脈曲張出血時，下列處置何者錯誤？
(A) 使用預防性抗生素
(B) 止血方法包括內科藥物治療、硬化劑注射術或食道氣囊填塞術等
(C) 上述 (B) 治療失敗後，也可用 TIPS (transjugular intrahepatic portosystemic shunt) 止血
(D) 如果內科藥物治療後出血停止，不必再施行內視鏡術治療
50. 關於 acetaminophen 所引起的藥物性肝病，下列敘述何者最合適？
(A) 它造成的肝傷害是與劑量正相關的直接毒性作用
(B) 使用過量時，不論已經服藥多久，洗胃合併使用活性炭均能達到良好效果
(C) 由於沒有特殊解毒劑，故只能給予最佳支持性評估
(D) 目前沒有方式可預估其導致肝衰竭發生機率之高低
51. 趙先生因多次解大量黑便與頭暈，被家人送到急診。到達時生命徵象為：平躺血壓 130/80 mmHg，心跳 80 次/分。坐起後，其血壓 105/65 mmHg，心跳 98 次/分。此時如果認為趙先生有腸胃道出血，請估計其出血量約佔總血量的多少百分比？
(A) < 5 % (B) 5-10 % (C) 10-20 % (D) 20-30 %
52. 鑑別潰瘍性大腸炎 (ulcerative colitis , UC) 及克隆氏症 (Crohn's disease , CD)，下列敘述何者錯誤？
(A) UC 病灶通常是連續且直腸通常有病灶
(B) UC 常會併發瘻管及小腸阻塞
(C) CD 的內視鏡切片病理檢查，有時可以看到肉芽腫 (granuloma)
(D) CD 的病灶不只侷限於大腸
53. 30 歲陳小姐過去半年來會間歇感到下腹脹或下腹痛，最近三個月交替出現腹瀉或便秘，排便前常常感覺腹痛，排便後疼痛會緩解，解出之大便常含有黏液但無血液，體重無明顯變化或發燒現象，陳小姐最可能有下列何種問題？
(A) 大腸激躁症 (irritable bowel disease)
(B) 乳糖不耐症 (lactase deficiency)
(C) 潰瘍性大腸炎 (ulcerative colitis)
(D) 脂肪下痢 (steatorrhea)
54. 張先生罹患第 2 型糖尿病 14 年，目前使用 metformin (Glucophage[®]) 1000 mg po bid，glimepiride (Amaryl[®]) 4 mg po qd，抽血：HbA1C 8.1 %、Cr 1.0 mg/dL、LDL 74 mg/dL，在家偶爾使用血糖機監測血糖，醫師開立 glargine insulin (Lantus[®]) 16U hs，調整 Lantus[®] 劑量時最適合參考下列何時監測之血糖值？
(A) 飯後 2 小時 (B) 晚餐前 2 小時 (C) 睡前 (D) 早餐前空腹
55. 第 2 型糖尿病病人口服降血糖藥物，血糖控制不佳時，以哪一種胰島素製劑補充基礎胰島素之不足，較符合生理狀態？
(A) insulin human (Humulin R[®]) (B) glargine insulin (Lantus[®])
(C) insulin aspart (Novomix[®]) (D) lispro insulin (Humalog[®])

65. 關於壞死性筋膜炎 (necrotizing fasciitis)，下列敘述何者為非？
 (A) 可由 A 型鏈球菌 (Group A streptococcus) 或產氣莢膜桿菌 (Clostridium perfringens) 引起
 (B) 可由格蘭氏陰性菌如海洋弧菌 (Vibrio vulnificus) 或 Aeromonas hydrophilia 引起
 (C) 使用廣效抗生素是唯一的治療方法
 (D) 病患多有免疫不全之疾病，如糖尿病、肝硬化、服用類固醇等
66. 下列何者不符合缺血性腦中風使用 intravenous thrombolysis (rt-pA) 的治療條件？
 (A) 症狀在一小時前出現 (B) 血壓 190/110 mmHg
 (C) 病患為七十歲男性 (D) 血糖 60 mg/dL
67. 來自心臟的血栓所造成的栓塞性腦中風 (embolic stroke) 最常堵到下列哪一條動脈？
 (A) 中大腦動脈 (MCA) (B) 前大腦動脈 (ACA)
 (C) 基底動脈 (basilar artery) (D) 鎖骨下動脈 (subclavian artery)
68. 有關結核病診斷的描述，下列何者正確？
 (A) 痰液嗜酸菌抹片 AFB not found，無法排除肺結核病
 (B) 痰液嗜酸菌抹片 AFB (++)，可以確診結核病
 (C) 痰液之聚合酶連鎖反應 (PCR) 為陰性，可以排除肺結核
 (D) 肋膜積液結核菌培養 No growth，可以排除結核性肋膜炎
69. 關於重症肌無力處置，下列何者最優先？
 (A) 使用 pyridostigmine 治療 (B) 施行胸腺切除術 (thymectomy)
 (C) 確定病情是否進展至 crisis (D) 施行血漿置換術 (plasmapheresis)
70. 人類腦中各種神經傳導物質與疾病的相關性，下列配對何者正確？
 ① acetylcholine 與 myasthenia gravis
 ② dopamine 與 Parkinson's disease
 ③ glycine 與 seizure
 ④ serotonin 與 Alzheimer's disease
 (A) ① ④ (B) ② ③ (C) ③ ④ (D) ① ②
71. 鄭先生突發右側肢體無力、感覺麻痺，舌頭伸出歪向左側，最可能為腦中何處之病灶？
 (A) left medial medulla (B) right medial medulla
 (C) left inferior pons (D) left lateral medulla
72. 病人因突感胸痛、暈眩、冒冷汗、呼吸喘而送至急診，心電圖顯示只有 V5，V6，aVL 的 ST 段上升，診斷為急性冠心症，推斷最可能是哪一條血管阻塞？
 (A) LAD (left anterior descending) (B) RCA (right coronary arteries)
 (C) LCX (left circumflex) (D) left main coronary
73. 下列何者不符合敗血症引起之低血壓的定義？
 (A) 收縮壓小於 90 mmHg
 (B) 平均動脈壓小於 70 mmHg
 (C) 收縮壓比基礎收縮壓降低超過 40 mmHg
 (D) 收縮壓落於正常相同年紀族群的一個標準差內

74. 關於加護病房常用的 APACHE II (acute physiology and chronic health evaluation II) 疾病嚴重度分級系統，下列描述何者正確？
- ① 為 acute physiology score，Glasgow coma score (GCS)，age 與 chronic health score 的總和
 - ② 取 48 小時內最差的數值
 - ③ 插管的病患無法評估 GCS，所以不適用此系統
 - ④ 分數與死亡率呈正相關
- (A) ① ② (B) ② ④ (C) ① ④ (D) ③ ④
75. 關於敗血症引起急性呼吸窘迫症 (acute respiratory distress syndrome ; ARDS) 及其治療，下列敘述何者正確？
- ① $\text{PaO}_2/\text{FiO}_2 \leq 200 \text{ mmHg}$ 是診斷要件之一
 - ② 呼吸器潮氣容積設定 12 ml/kg of predicted body weight 可以有效的下降死亡率
 - ③ 建議常規使用 Swan - Ganz 肺動脈導管來監測其血液動力學
 - ④ 床頭抬高至 $30-45$ 度可用以預防呼吸器相關肺炎
- (A) ① ② (B) ② ③ (C) ③ ④ (D) ① ④
76. 根據 2012 年戰勝敗血症指引，以下處置敗血性休克的描述何者有誤？
- (A) 升壓藥的首選是 norepinephrine
 - (B) dopamine 比 norepinephrine 產生心律不整的機率較高
 - (C) vasopressin 是當第一線升壓藥
 - (D) 建議使用升壓藥的病患要有動脈導管以監測血壓
77. 根據 2012 年戰勝敗血症指引，對於敗血症病患血糖的控制，以下何者錯誤？
- (A) 重症病患的血糖值過高與病患是否有患糖尿病並無絕對關係
 - (B) 血糖控制的上限目標應放在 110 mg/dL
 - (C) 重症病患血糖值的變異度 (variability) 與病患預後有相關
 - (D) 重症病患連續兩次血糖值 $> 180 \text{ mg/dL}$ 應該開始治療
78. 末期病人有嚴重癌症疼痛及癌症轉移疼痛，若只考慮疼痛的病生理機轉及藥物作用，而不論核准適應症及保險給付，對已經規則使用嗎啡 (morphine) 者較不適合再加開規則使用下列何種藥物？
- (A) celecoxib (Celebrex[®])
 - (B) tramadol/acetaminophen 複方 (Ultracet[®])
 - (C) gabapentin (Neurontin[®])
 - (D) venlafaxine (Efexor[®])
79. 第一次開立鴉片類藥物給未使用過鴉片類藥物的癌症病人，下列敘述何者最不適當？
- (A) 可以口服病人：codeine 30 mg po q8h
 - (B) 可以口服且嚴重疼痛病人：morphine 5 mg po q6h
 - (C) 無法口服病人：morphine 2 mg sc q6h
 - (D) 無法口服且嚴重疼痛病人：fentanyl $25 \mu\text{g/h}$ transdermal path q3d
80. 關於標靶治療藥物常見毒性副作用的配對，下列何者正確？
- (A) cetuximab (Erbitux[®])與手足症候群
 - (B) trastuzumab (Herceptin[®])與心臟毒性
 - (C) bevacizumab (Avastin[®])與中樞神經病變
 - (D) sorafenib (Nexavor[®])與間質性肺炎

【以下空白】

公告試題
僅供參考