



100年第1季醫院與西醫基層 財務風險監控報告

行政院衛生署
中央健康保險局
100年7月8日



大綱

- 整體西醫門診醫療利用（人數、件數、點數）
- 慢性病案件
- 初級照護
- 門診全時等值病人
- 結語



整體指標

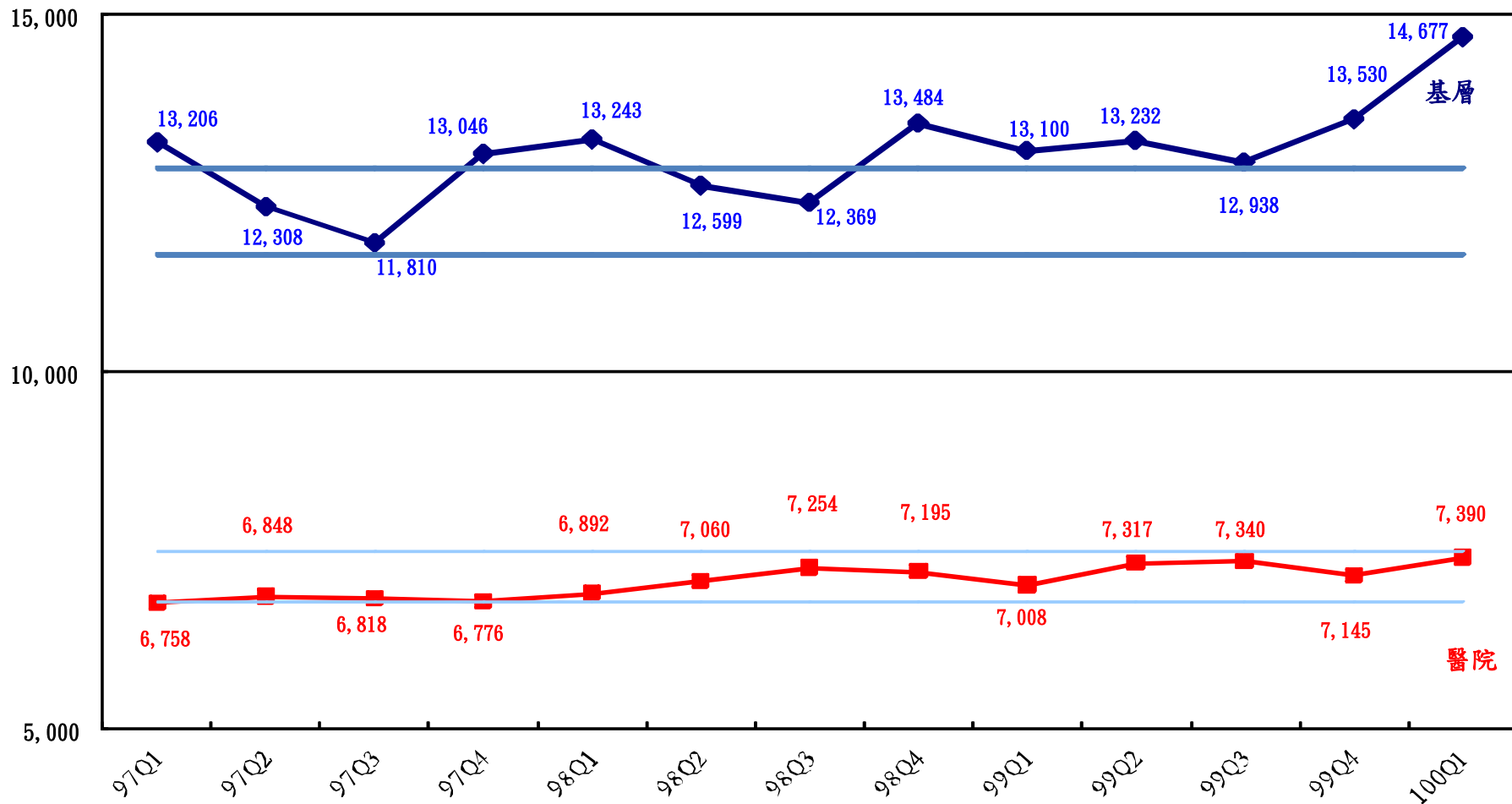
- 就醫人數
- 就醫件數
- 就醫點數



西醫門診醫療利用統計—1-1

就醫人數

單位：千



註1：基層(容許值11,633~12,858)，醫院(容許值6,775~7,488)。

註2：資料來源：健保局二代倉儲。



西醫門診醫療利用統計—1-2

各分區業務組就醫人數及成長率

分區 業務組	總額別	人數(千)					對去年同期成長率				
		99Q1	99Q2	99Q3	99Q4	100Q1	99Q1	99Q2	99Q3	99Q4	100Q1
臺北區	醫院	2,469	2,580	2,608	2,525	2,592	2.17%	3.11%	0.53%	-0.60%	4.99%
	基層	4,171	4,207	4,085	4,292	4,734	-0.68%	5.12%	3.83%	0.46%	13.49%
北區	醫院	1,132	1,191	1,179	1,135	1,188	7.34%	8.86%	2.41%	-1.77%	4.95%
	基層	2,089	2,133	2,067	2,162	2,397	-0.05%	6.96%	5.46%	0.80%	14.71%
中區	醫院	1,366	1,422	1,441	1,404	1,459	-0.92%	1.92%	2.55%	0.35%	6.80%
	基層	2,731	2,731	2,697	2,810	3,071	-1.56%	4.68%	5.57%	1.46%	12.47%
南區	醫院	967	1,002	1,002	973	1,015	0.16%	2.08%	1.31%	-0.09%	4.92%
	基層	2,073	2,081	2,051	2,120	2,289	-2.26%	3.95%	5.02%	-0.19%	10.41%
高屏區	醫院	1,158	1,211	1,205	1,180	1,220	0.41%	3.41%	-0.02%	-1.46%	5.36%
	基層	2,215	2,210	2,214	2,285	2,466	-2.31%	4.90%	5.13%	-0.51%	11.30%
東區	醫院	178	189	185	180	189	-1.16%	5.48%	0.06%	-0.88%	6.29%
	基層	290	303	295	292	326	-4.83%	5.50%	4.20%	-1.25%	12.24%
全局	醫院	7,008	7,317	7,340	7,145	7,390	1.67%	3.63%	1.18%	-0.70%	5.45%
	基層	13,100	13,232	12,938	13,530	14,677	-1.08%	5.03%	4.60%	0.34%	12.04%

註1：資料來源：健保局二代倉儲。

註2：本表所列人數含門診透析。



西醫門診醫療利用統計—1-3

各分區業務組就醫人數及占率

分區 業務組	總額別	人數(千)					各分區內總額別占率				
		99Q1	99Q2	99Q3	99Q4	100Q1	99Q1	99Q2	99Q3	99Q4	100Q1
臺北區	醫院	2,469	2,580	2,608	2,525	2,592	37.18%	38.01%	38.96%	37.04%	35.38%
	基層	4,171	4,207	4,085	4,292	4,734	62.82%	61.99%	61.04%	62.96%	64.62%
北區	醫院	1,132	1,191	1,179	1,135	1,188	35.14%	35.83%	36.33%	34.43%	33.14%
	基層	2,089	2,133	2,067	2,162	2,397	64.86%	64.17%	63.67%	65.57%	66.86%
中區	醫院	1,366	1,422	1,441	1,404	1,459	33.34%	34.24%	34.83%	33.31%	32.20%
	基層	2,731	2,731	2,697	2,810	3,071	66.66%	65.76%	65.17%	66.69%	67.80%
南區	醫院	967	1,002	1,002	973	1,015	31.81%	32.51%	32.81%	31.46%	30.71%
	基層	2,073	2,081	2,051	2,120	2,289	68.19%	67.49%	67.19%	68.54%	69.29%
高屏區	醫院	1,158	1,211	1,205	1,180	1,220	34.33%	35.41%	35.26%	34.05%	33.10%
	基層	2,215	2,210	2,214	2,285	2,466	65.67%	64.59%	64.74%	65.95%	66.90%
東區	醫院	178	189	185	180	189	38.02%	38.34%	38.50%	38.17%	36.74%
	基層	290	303	295	292	326	61.98%	61.66%	61.50%	61.83%	63.26%
全局	醫院	7,008	7,317	7,340	7,145	7,390	34.85%	35.61%	36.20%	34.56%	33.49%
	基層	13,100	13,232	12,938	13,530	14,677	65.15%	64.39%	63.80%	65.44%	66.51%

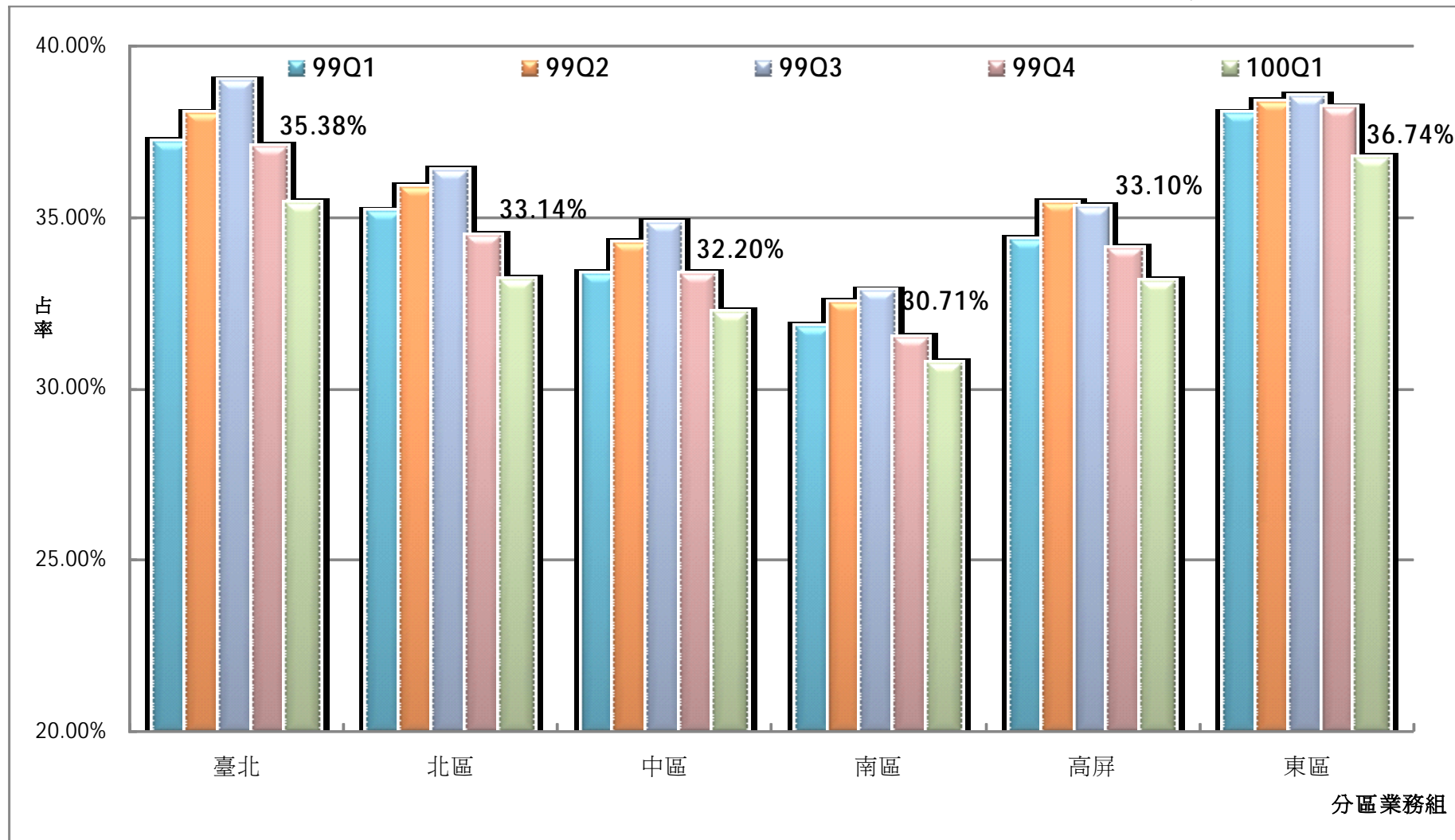
註1：資料來源：健保局二代倉儲。

註2：本表所列人數含門診透析。



西醫門診醫療利用統計—1-4

各分區業務組醫院總額人數占率



資料來源：健保局二代倉儲。



小結1—就醫人數

➤ 全局：

- ❖ 成長率：醫院正成長5.45%，基層正成長12.04%。
- ❖ 占率：醫院為33.49%，基層為66.51%。

➤ 分區：

❖ 基層：

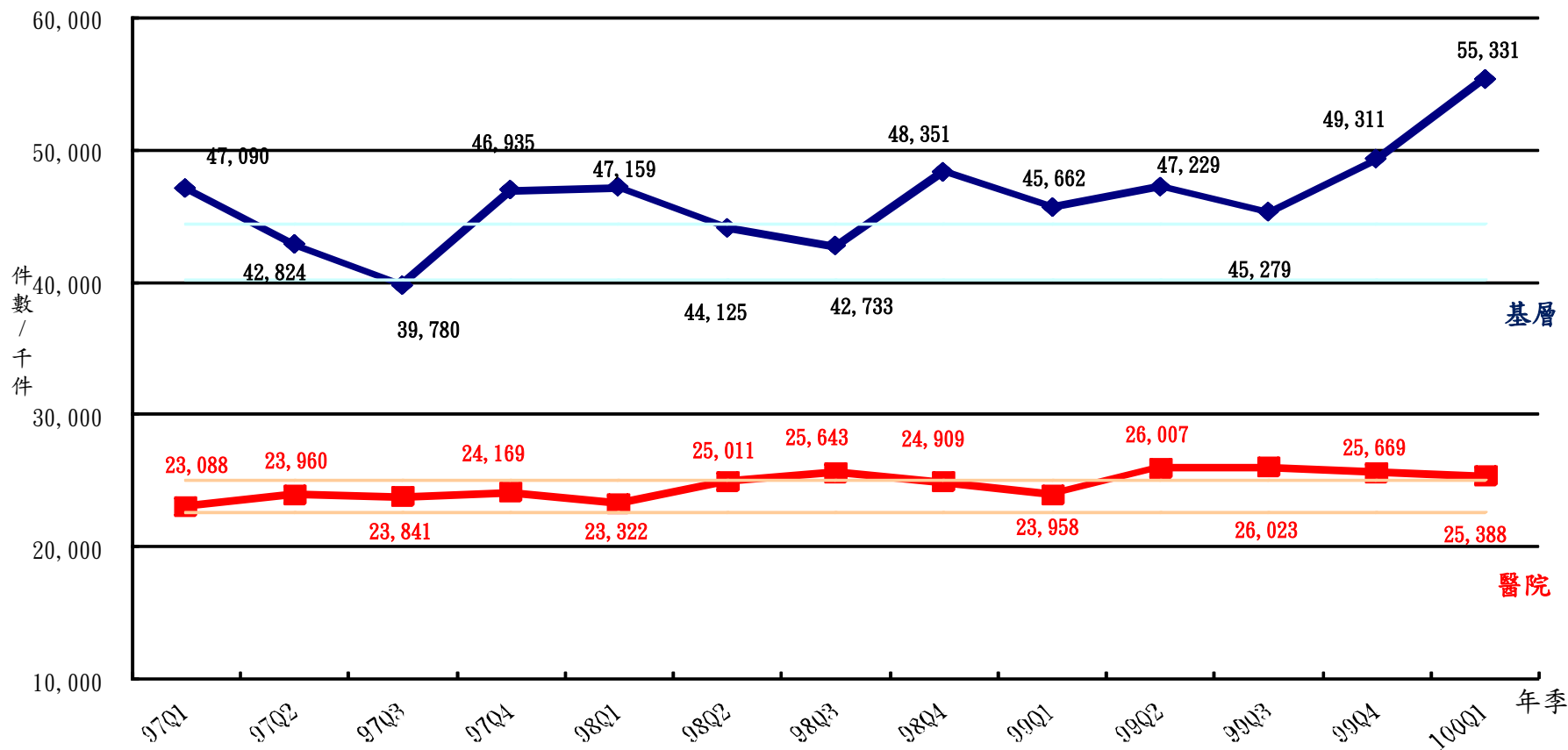
- 成長率：各分區皆呈正成長(10.41%~14.71%)，以北區(14.71%)成長最多，臺北區(13.49%)次之。
- 占率：南區(69.29%)為最高，中區(67.80%)次之。

❖ 醫院：

- 成長率：各分區皆呈正成長(4.92%~6.80%)，以中區(6.8%)成長最多，東區(6.29%)次之。
- 占率：東區(36.74%)最高，臺北區(35.38%)次之。



西醫門診醫療利用統計—2-1 件數



註1：基層(容許值40,238~44,474)，醫院(容許值22,642~25,025)。

註2：資料來源：健保局二代倉儲。



西醫門診醫療利用統計—2-2

各分區業務組件數及成長率

分區	業務組	件數(千)					對去年同期成長率				
		99Q1	99Q2	99Q3	99Q4	100Q1	99Q1	99Q2	99Q3	99Q4	100Q1
臺北	醫院	8,408	9,149	9,238	9,090	8,896	2.91%	2.79%	0.72%	3.51%	5.80%
	基層	13,189	13,753	12,989	14,275	16,165	-2.08%	7.33%	4.79%	2.51%	22.57%
北區	醫院	3,385	3,672	3,612	3,532	3,553	8.57%	9.58%	1.95%	1.16%	4.96%
	基層	6,549	6,904	6,469	7,063	8,007	-1.88%	9.20%	5.89%	1.99%	22.27%
中區	醫院	4,670	5,041	5,085	5,008	4,993	0.80%	3.21%	3.76%	4.02%	6.91%
	基層	9,581	9,765	9,466	10,388	11,746	-3.53%	6.91%	7.91%	3.81%	22.60%
南區	醫院	3,066	3,298	3,296	3,250	3,232	1.88%	3.57%	2.34%	3.71%	5.40%
	基層	7,430	7,664	7,405	7,970	8,848	-4.10%	5.73%	6.35%	0.93%	19.09%
高屏	醫院	3,796	4,149	4,113	4,104	4,045	0.66%	2.90%	-0.48%	1.88%	6.57%
	基層	7,937	8,065	7,965	8,583	9,415	-4.27%	6.10%	5.53%	0.27%	18.62%
東區	醫院	633	699	678	685	670	2.07%	6.07%	0.70%	3.77%	5.87%
	基層	977	1,077	985	1,031	1,149	-6.62%	7.29%	4.03%	-0.47%	17.60%
全局	醫院	23,958	26,007	26,023	25,669	25,388	2.73%	3.98%	1.48%	3.05%	5.97%
	基層	45,662	47,229	45,279	49,311	55,331	-3.17%	7.03%	5.96%	1.99%	21.17%

資料來源：健保局二代倉儲。



西醫門診醫療利用統計—2-3

各分區業務組件數及占率

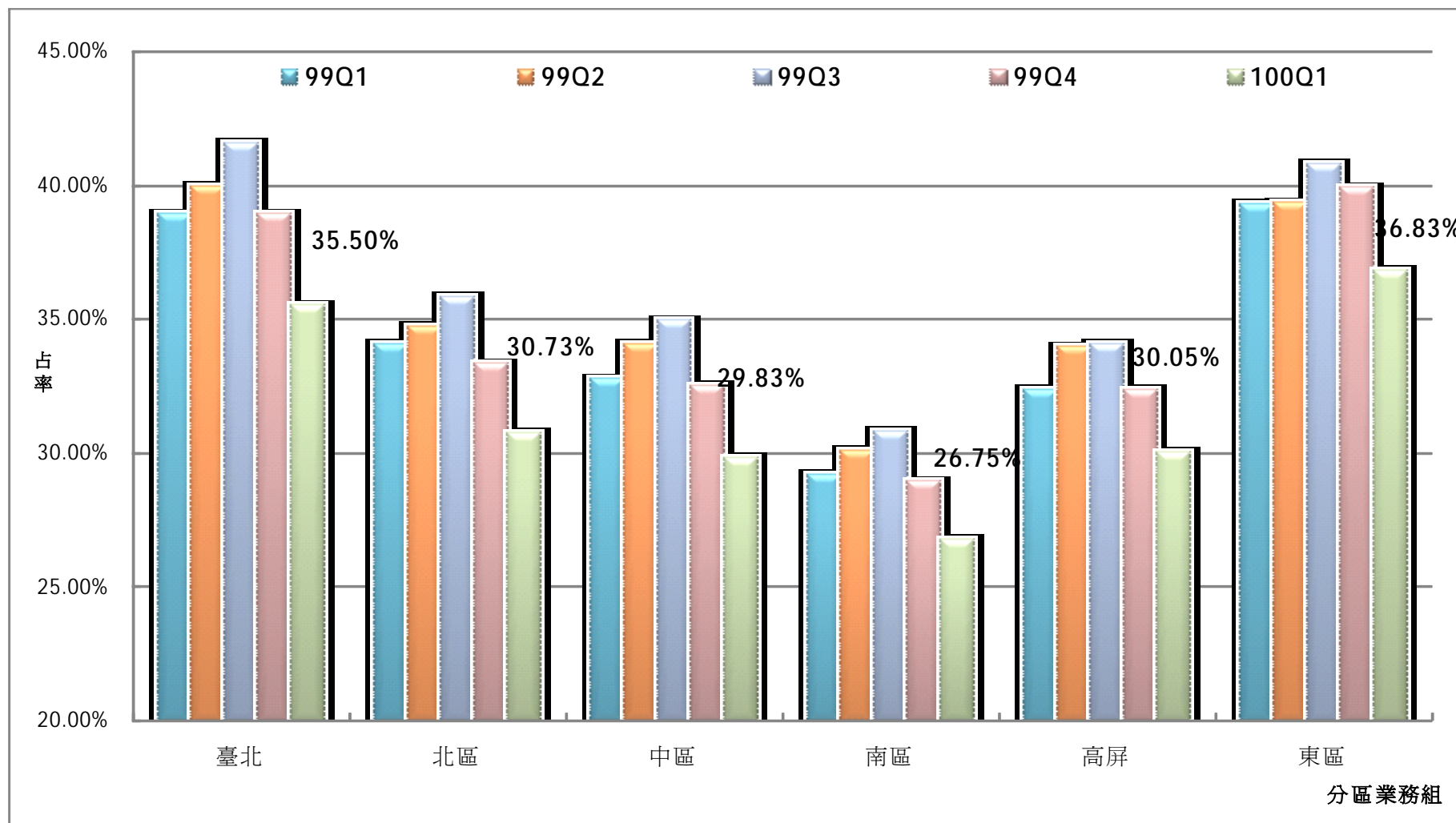
分區	業務組	件數(千)					各分區內總額別占率					
		總額	99Q1	99Q2	99Q3	99Q4	100Q1	99Q1	99Q2	99Q3	99Q4	100Q1
臺北	醫院		8,408	9,149	9,238	9,090	8,896	38.93%	39.95%	41.56%	38.90%	35.50%
	基層		13,189	13,753	12,989	14,275	16,165	61.07%	60.05%	58.44%	61.10%	64.50%
北區	醫院		3,385	3,672	3,612	3,532	3,553	34.07%	34.72%	35.83%	33.34%	30.73%
	基層		6,549	6,904	6,469	7,063	8,007	65.93%	65.28%	64.17%	66.66%	69.27%
中區	醫院		4,670	5,041	5,085	5,008	4,993	32.77%	34.05%	34.95%	32.53%	29.83%
	基層		9,581	9,765	9,466	10,388	11,746	67.23%	65.95%	65.05%	67.47%	70.17%
南區	醫院		3,066	3,298	3,296	3,250	3,232	29.21%	30.08%	30.80%	28.97%	26.75%
	基層		7,430	7,664	7,405	7,970	8,848	70.79%	69.92%	69.20%	71.03%	73.25%
高屏	醫院		3,796	4,149	4,113	4,104	4,045	32.35%	33.97%	34.05%	32.35%	30.05%
	基層		7,937	8,065	7,965	8,583	9,415	67.65%	66.03%	65.95%	67.65%	69.95%
東區	醫院		633	699	678	685	670	39.31%	39.34%	40.79%	39.93%	36.83%
	基層		977	1,077	985	1,031	1,149	60.69%	60.66%	59.21%	60.07%	63.17%
全局	醫院		23,958	26,007	26,023	25,669	25,388	34.41%	35.51%	36.50%	34.23%	31.45%
	基層		45,662	47,229	45,279	49,311	55,331	65.59%	64.49%	63.50%	65.77%	68.55%

資料來源：健保局二代倉儲。



西醫門診醫療利用統計—2-4

各分區業務組醫院總額件數占率



資料來源：健保局二代倉儲。



小結2—件數利用

➤ 全局：

- ❖ 成長率：醫院正成長5.97%，基層正成長21.17%。
- ❖ 占率：醫院為31.45%，基層為68.55%。

➤ 分區：

❖ 基層：

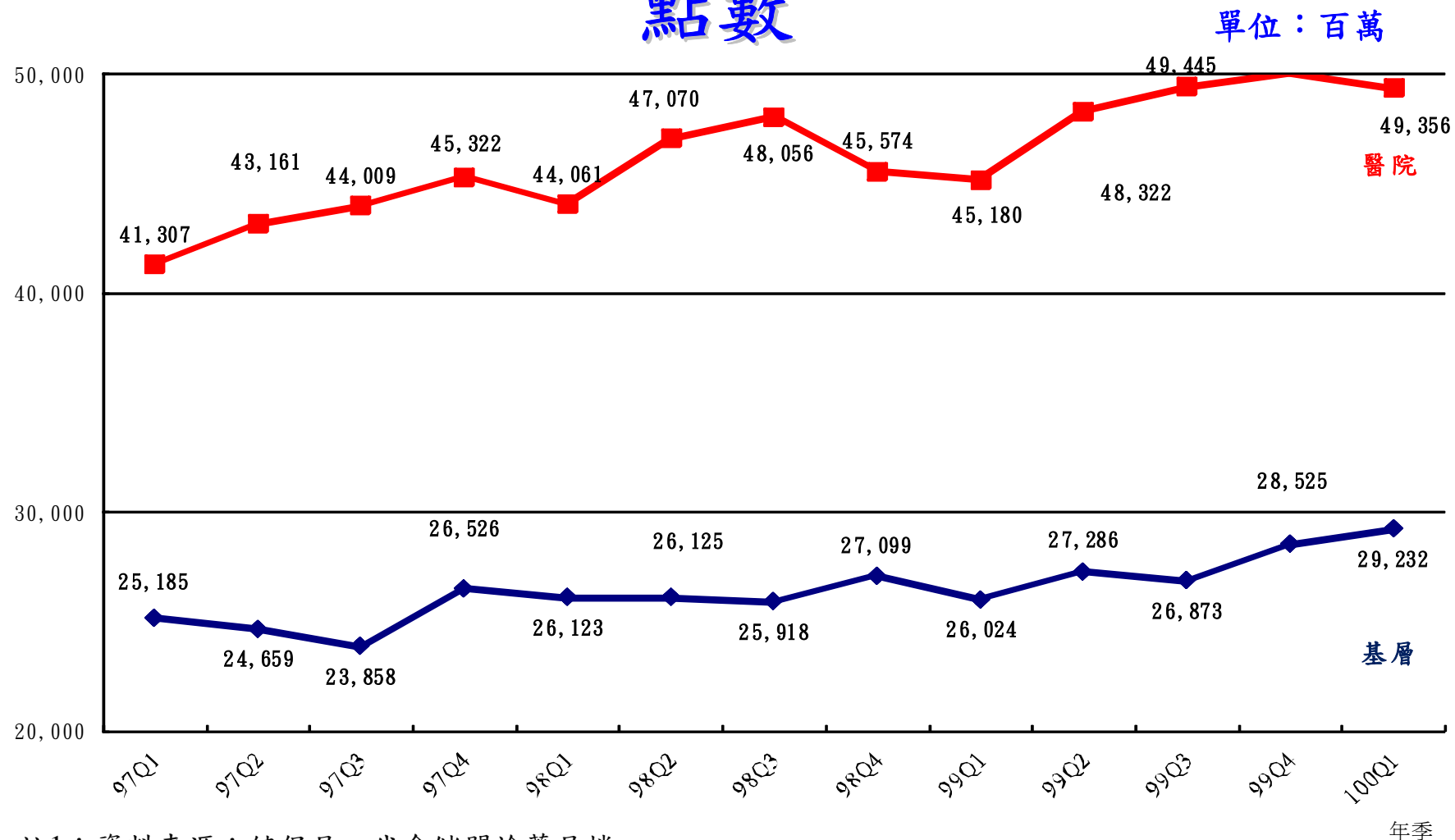
- 成長率：各分區皆呈正成長(17.60%~22.60%)，以中區(22.60%)成長最多，臺北區(22.57%)次之。
- 占率：南區(73.25%)為最高，中區(70.17%)次之。

❖ 醫院：

- 成長率：各分區皆呈正成長(4.96%~6.91%)，以中區(6.91%)成長最多，高屏區(6.57%)次之。
- 占率：東區(36.83%)最高，臺北區(35.50%)次之。



西醫門診醫療利用統計—3-1 點數



註1：資料來源：健保局二代倉儲門診藥局檔。

註2：本表資料含藥局申報資料。

註3：原訂之容許值不含藥局，與本表數據定義不同，故本表不列容許值。



西醫門診醫療利用統計—3-2

各分區業務組點數及成長率

分區 業務組	總額別	點數(百萬)					對去年同期成長率				
		99Q1	99Q2	99Q3	99Q4	100Q1	99Q1	99Q2	99Q3	99Q4	100Q1
臺北區	醫院	16,038	17,215	17,802	18,018	17,786	1.48%	0.82%	1.76%	11.03%	10.90%
	基層	7,532	7,959	7,795	8,302	8,523	-0.15%	4.30%	3.03%	5.42%	13.16%
北區	醫院	6,157	6,581	6,644	6,612	6,613	5.31%	6.74%	4.99%	8.67%	7.41%
	基層	3,680	3,893	3,785	4,027	4,114	0.64%	5.71%	2.96%	5.21%	11.81%
中區	醫院	8,954	9,522	9,698	9,826	9,652	4.06%	4.48%	4.16%	9.26%	7.79%
	基層	5,345	5,570	5,512	5,874	6,045	-1.03%	4.49%	5.03%	6.39%	13.09%
南區	醫院	6,042	6,458	6,620	6,754	6,623	2.41%	2.12%	2.96%	12.01%	9.62%
	基層	4,312	4,507	4,458	4,695	4,803	-1.13%	3.46%	3.82%	4.37%	11.38%
高屏區	醫院	6,787	7,251	7,366	7,534	7,368	1.04%	2.03%	2.54%	7.56%	8.57%
	基層	4,601	4,761	4,749	5,025	5,130	0.19%	4.67%	3.97%	4.78%	11.50%
東區	醫院	1,202	1,295	1,315	1,346	1,314	0.99%	0.84%	0.43%	9.25%	9.30%
	基層	555	597	575	601	618	-2.52%	3.52%	1.45%	3.49%	11.40%
全局	醫院	45,180	48,322	49,445	50,091	49,356	2.54%	2.66%	2.89%	9.91%	9.24%
	基層	26,024	27,286	26,873	28,525	29,232	-0.38%	4.45%	3.69%	5.26%	12.33%

註1：資料來源：健保局二代倉儲門診藥局明細檔。

註2：本表點數含藥局申報點數。



西醫門診醫療利用統計—3-3

各分區業務組點數及占率

分區 業務組	總額別	點數(百萬)					各分區業務組內總額別占率				
		99Q1	99Q2	99Q3	99Q4	100Q1	99Q1	99Q2	99Q3	99Q4	100Q1
臺北區	醫院	16,038	17,215	17,802	18,018	17,786	68.04%	68.38%	69.55%	68.46%	67.61%
	基層	7,532	7,959	7,795	8,302	8,523	31.96%	31.62%	30.45%	31.54%	32.39%
北區	醫院	6,157	6,581	6,644	6,612	6,613	62.59%	62.83%	63.71%	62.15%	61.65%
	基層	3,680	3,893	3,785	4,027	4,114	37.41%	37.17%	36.29%	37.85%	38.35%
中區	醫院	8,954	9,522	9,698	9,826	9,652	62.62%	63.09%	63.76%	62.59%	61.49%
	基層	5,345	5,570	5,512	5,874	6,045	37.38%	36.91%	36.24%	37.41%	38.51%
南區	醫院	6,042	6,458	6,620	6,754	6,623	58.35%	58.90%	59.75%	58.99%	57.97%
	基層	4,312	4,507	4,458	4,695	4,803	41.65%	41.10%	40.25%	41.01%	42.03%
高屏區	醫院	6,787	7,251	7,366	7,534	7,368	59.60%	60.36%	60.80%	59.99%	58.96%
	基層	4,601	4,761	4,749	5,025	5,130	40.40%	39.64%	39.20%	40.01%	41.04%
東區	醫院	1,202	1,295	1,315	1,346	1,314	68.42%	68.46%	69.58%	69.14%	68.01%
	基層	555	597	575	601	618	31.58%	31.54%	30.42%	30.86%	31.99%
全局	醫院	45,180	48,322	49,445	50,091	49,356	63.45%	63.91%	64.79%	63.72%	62.80%
	基層	26,024	27,286	26,873	28,525	29,232	36.55%	36.09%	35.21%	36.28%	37.20%

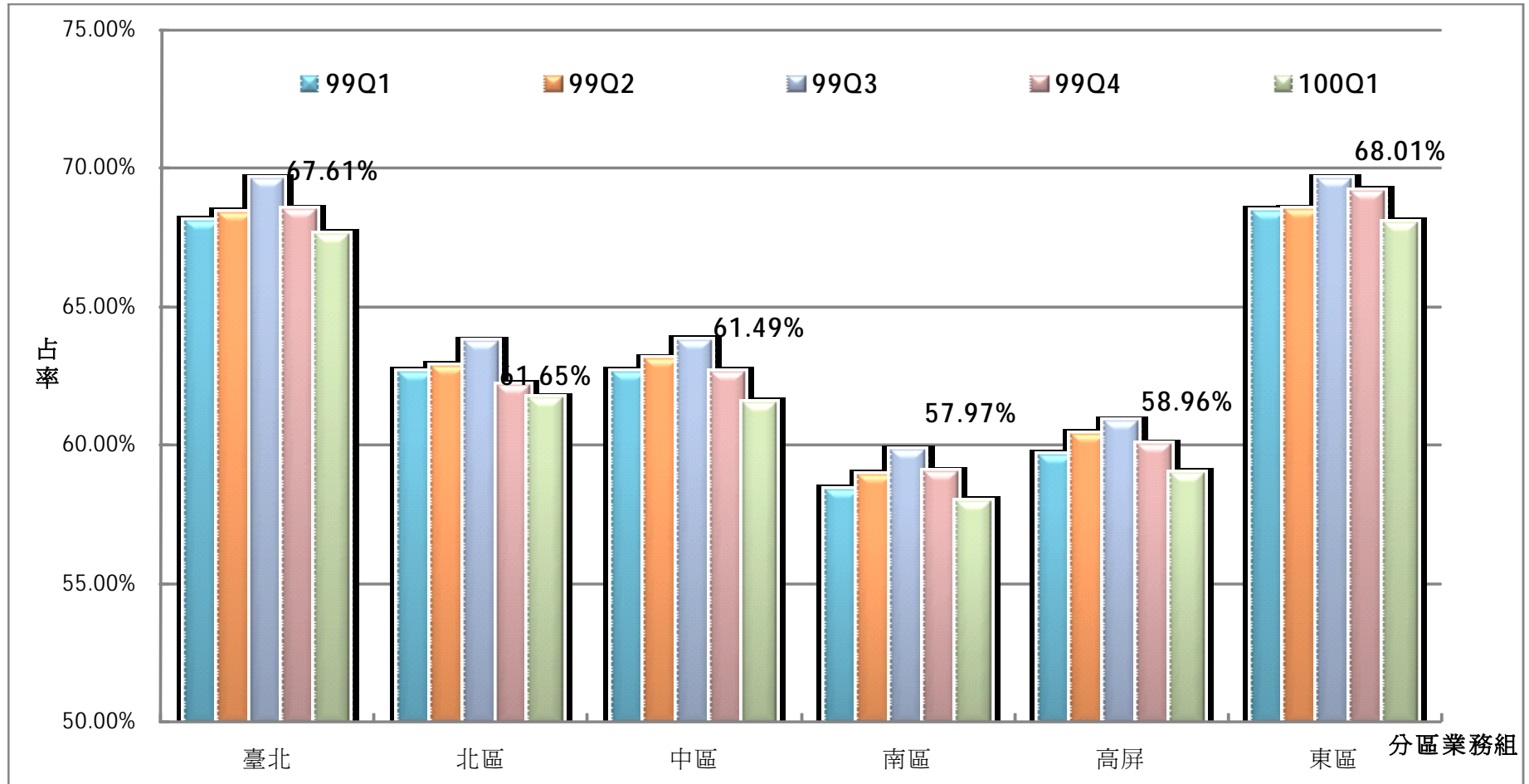
註1：資料來源：健保局二代倉儲門診藥局明細檔。

註2：本表點數含藥局申報點數。



西醫門診醫療利用統計—3-4

各分區業務組醫院總額點數占率



註1：資料來源：健保局二代倉儲門診藥局明細檔。

註2：本表點數含藥局申報點數。



小結3—就醫點數利用

➤ 全局：

- ❖ 成長率：醫院正成長9.24%，基層正成長12.33%。
- ❖ 占率：醫院為62.80%，基層為37.20%。

➤ 分區：

❖ 基層：

- 成長率：各分區皆呈正成長(11.38%~13.16%)，以台北區(13.16%)正成長最多，中區(13.09%)次之。
- 占率：南區(42.03%)為最高，高屏區(41.04%)次之。

❖ 醫院：

- 成長率：各分區皆呈正成長(7.41%~10.90%)，以台北區(10.90%)正成長最多，南區(9.62%)次之。
- 占率：東區(68.01%)最高，臺北區(67.61%)次之。

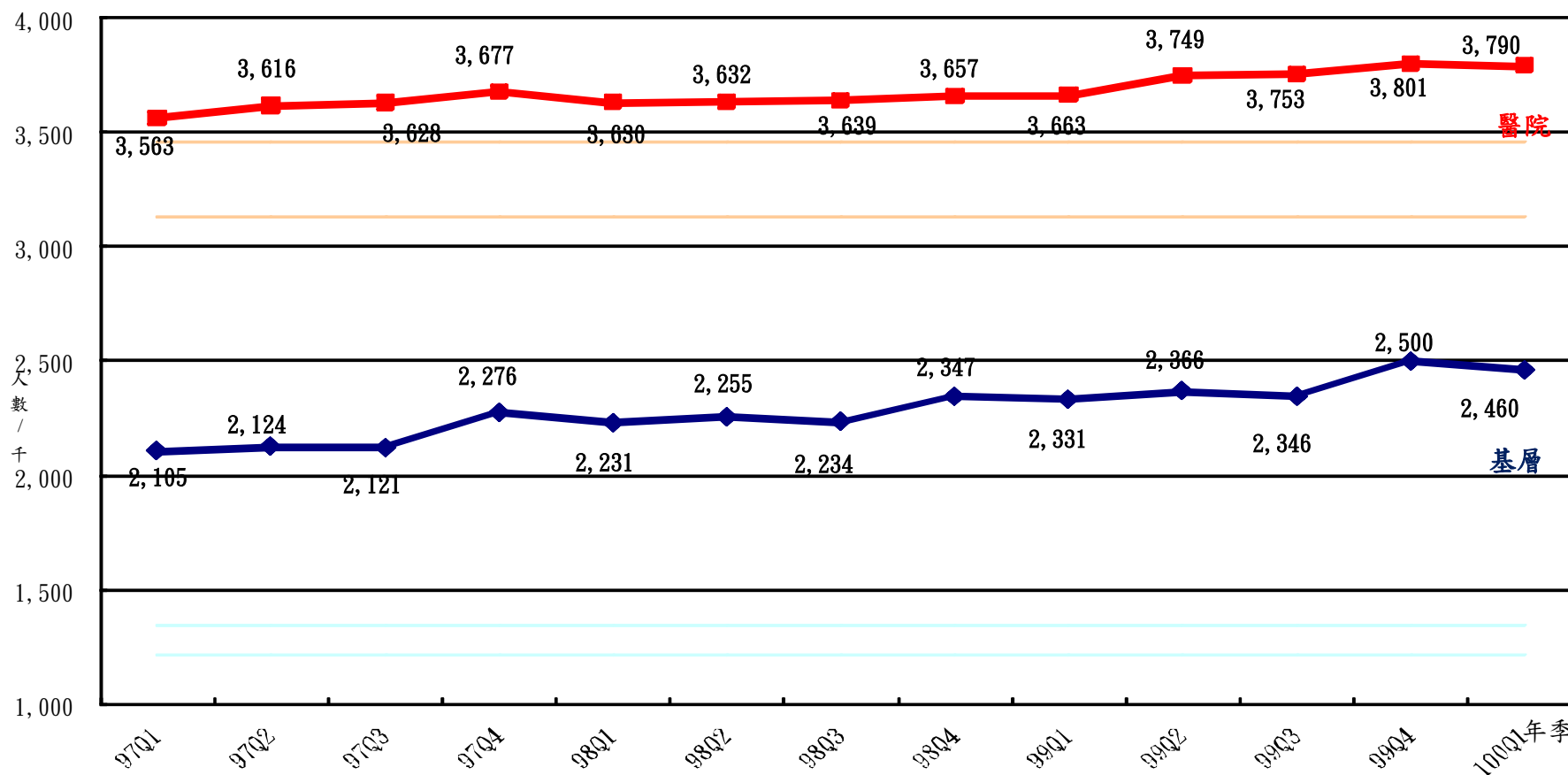


慢性病案件



慢性病門診醫療利用統計—4-1

醫院與基層--人數



註1：基層(容許值 1,216~1,344)，醫院(容許值 3,132~3,461)。

註2：資料來源：健保局二代倉儲。

註2：本表不含藥局申報資料。



西醫門診醫療利用統計—4-2

各分區業務組慢性病人數及成長率

分區	業務組	總額別	人數(千)					對去年同期成長率				
			99Q1	99Q2	99Q3	99Q4	100Q1	99Q1	99Q2	99Q3	99Q4	100Q1
臺北	醫院		1,440	1,478	1,490	1,503	1,497	0.50%	2.00%	3.07%	4.01%	3.96%
	基層		661	674	665	715	695	4.11%	4.49%	4.69%	6.51%	5.21%
北區	醫院		516	527	515	519	527	5.94%	9.15%	3.69%	1.99%	2.30%
	基層		372	376	367	397	385	5.29%	4.74%	3.97%	5.16%	3.60%
中區	醫院		628	642	646	658	653	2.08%	3.65%	4.43%	5.70%	3.94%
	基層		447	455	455	484	476	5.30%	6.58%	7.33%	8.06%	6.43%
南區	醫院		512	522	524	536	537	-3.00%	2.39%	2.55%	4.77%	5.01%
	基層		390	398	395	415	413	2.81%	4.13%	4.21%	6.16%	5.83%
高屏	醫院		548	561	560	565	555	1.11%	3.30%	2.29%	2.87%	1.35%
	基層		406	407	409	431	432	5.45%	5.04%	5.00%	6.64%	6.36%
東區	醫院		94	96	95	97	96	-7.78%	-6.41%	0.05%	1.61%	1.62%
	基層		70	71	70	73	74	1.40%	2.89%	3.29%	5.59%	6.53%
全局	醫院		3,663	3,749	3,753	3,801	3,790	0.89%	3.22%	3.15%	3.93%	3.49%
	基層		2,331	2,366	2,346	2,500	2,460	4.47%	4.94%	5.01%	6.52%	5.54%

- 1.資料來源：健保局二代倉儲門診藥局明細檔。
- 2.本表點數含藥局申報資料。
- 3.慢性病定義為案件分類‘04’及‘08’。



慢性病門診醫療利用統計—4-3

各分區業務組慢性病人數及占率

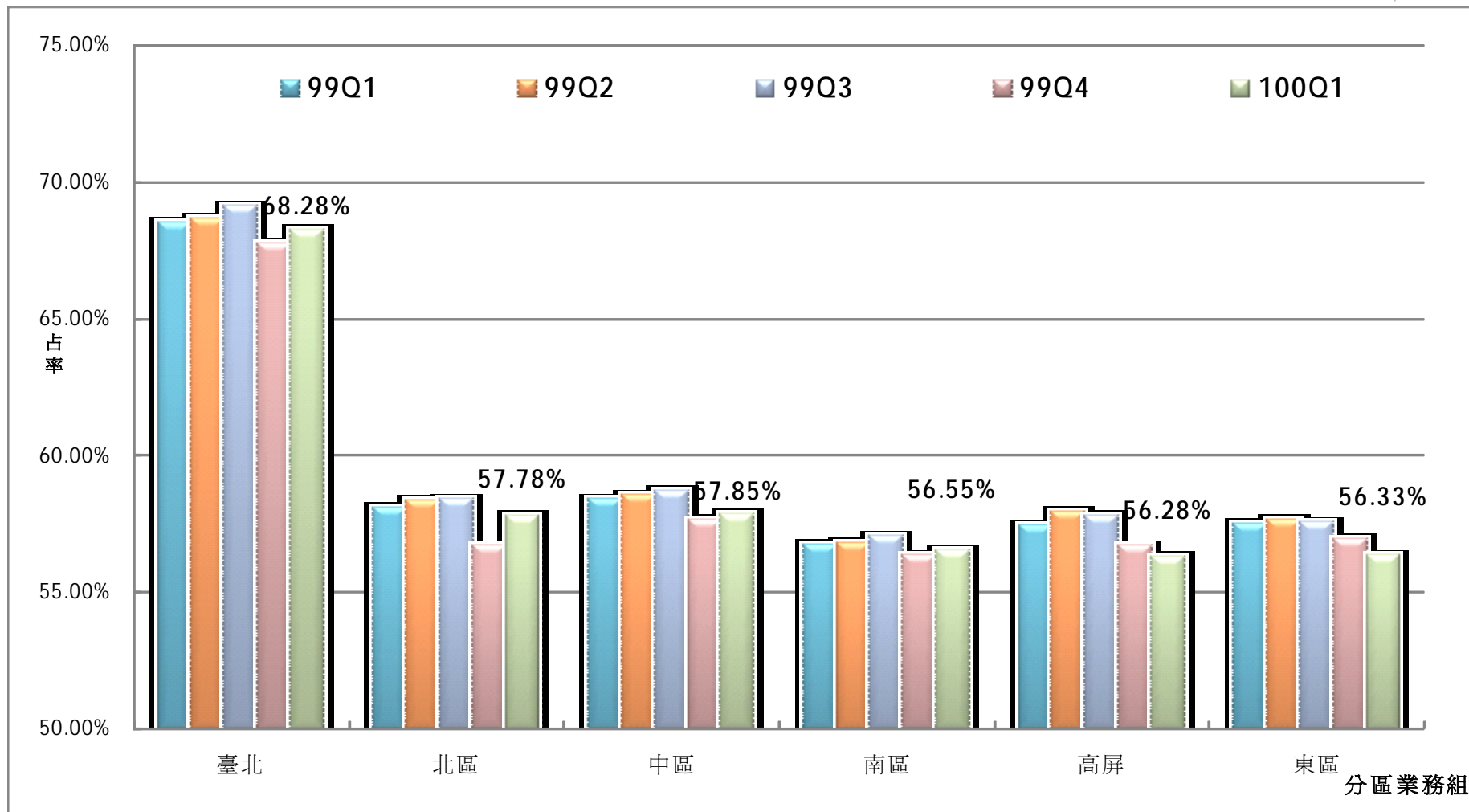
分區	業務組	總額別	人數(千)					各分區業務組內總額別占率				
			99Q1	99Q2	99Q3	99Q4	100Q1	99Q1	99Q2	99Q3	99Q4	100Q1
臺北	醫院		1,440	1,478	1,490	1,503	1,497	68.54%	68.69%	69.13%	67.76%	68.28%
	基層		661	674	665	715	695	31.46%	31.31%	30.87%	32.24%	31.72%
北區	醫院		516	527	515	519	527	58.09%	58.35%	58.40%	56.69%	57.78%
	基層		372	376	367	397	385	41.91%	41.65%	41.60%	43.31%	42.22%
中區	醫院		628	642	646	658	653	58.43%	58.55%	58.70%	57.64%	57.85%
	基層		447	455	455	484	476	41.57%	41.45%	41.30%	42.36%	42.15%
南區	醫院		512	522	524	536	537	56.74%	56.78%	57.03%	56.33%	56.55%
	基層		390	398	395	415	413	43.26%	43.22%	42.97%	43.67%	43.45%
高屏	醫院		548	561	560	565	555	57.46%	57.94%	57.80%	56.70%	56.28%
	基層		406	407	409	431	432	42.54%	42.06%	42.20%	43.30%	43.72%
東區	醫院		94	96	95	97	96	57.48%	57.64%	57.57%	56.96%	56.33%
	基層		70	71	70	73	74	42.52%	42.36%	42.43%	43.04%	43.67%
全局	醫院		3,663	3,749	3,753	3,801	3,790	61.11%	61.30%	61.54%	60.32%	60.64%
	基層		2,331	2,366	2,346	2,500	2,460	38.89%	38.70%	38.46%	39.68%	39.36%

- 1.資料來源：健保局二代倉儲門診藥局明細檔。
- 2.本表點數含藥局申報資料。
- 3.慢性病定義為案件分類‘04’及‘08’。



西醫門診醫療利用統計—4-4

各分區業務組醫院總額慢性病人數占率



1.資料來源：健保局二代居醫門診業務明細檔。

2.本表點數含藥局申報資料。

3.慢性病定義為案件分類‘04’及‘08’。



小結4—慢性病人數利用

➤ 整體：醫院正成長3.49%，基層正成長5.54%。

➤ 分區：

❖ 基層：

- 成長率：各分區皆呈正成長(3.60%~6.53%)，以東區(6.53%)成長最多，其次為中區(6.43%)。
- 占率：高屏區(43.72%)為最高，東區(43.67%)次之。

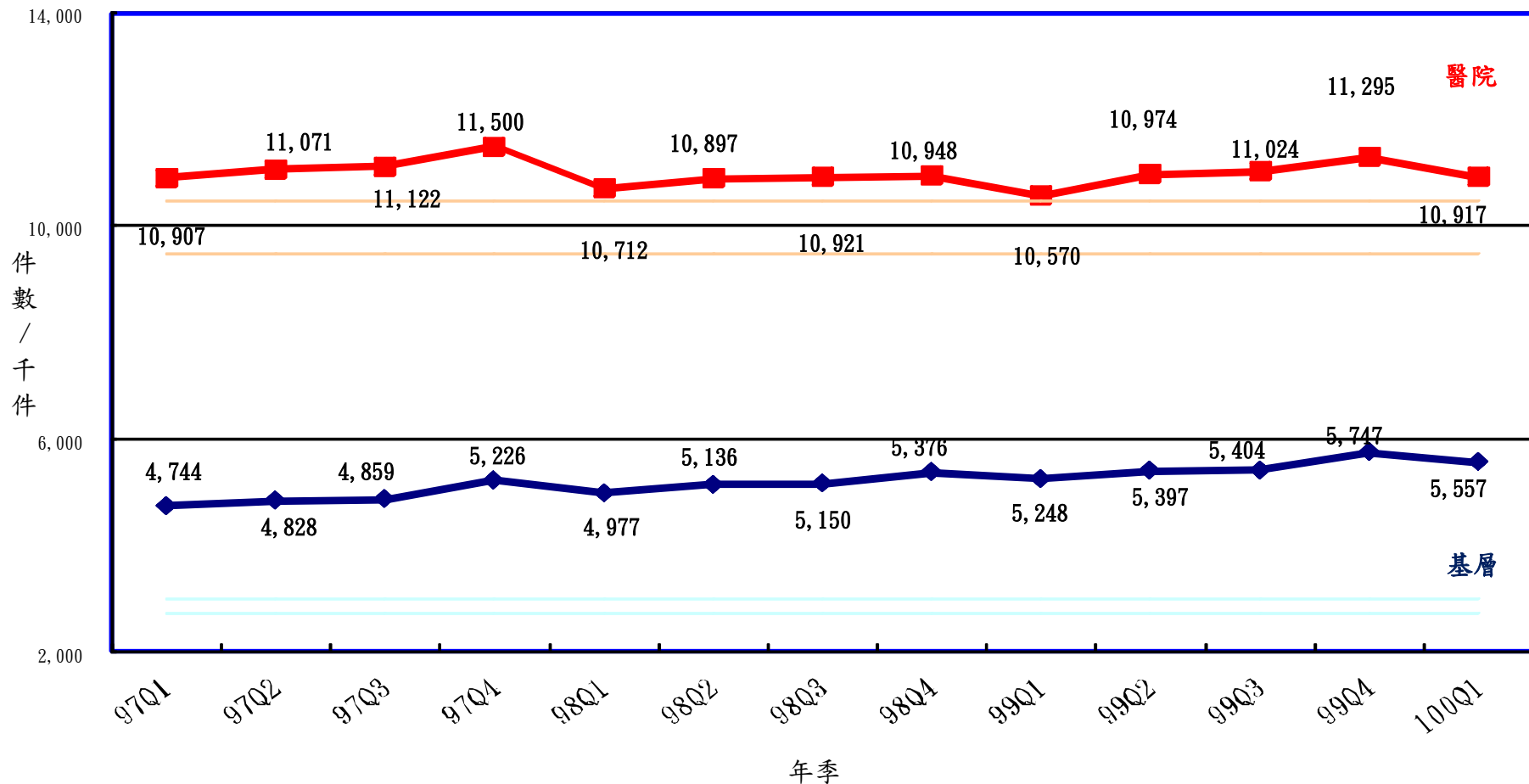
❖ 醫院：

- 成長率：各分區皆呈正成長(1.35%~5.01%)，以南區(5.01%)成長最多，其次為臺北區(3.96%)。
- 占率：臺北區(68.28%)為最高，中區(57.85%)次之。



慢性病門診醫療利用統計—5-1

醫院與基層---件數



註1：基層容許值（2,709~2,994），醫院容許值(9,480-10,477)。

註2：健保局二代倉儲。



西醫門診醫療利用統計—5-2

各分區業務組慢性病件數及成長率

分區 業務組	總額別	件數(千)					對去年同期成長率				
		99Q1	99Q2	99Q3	99Q4	100Q1	99Q1	99Q2	99Q3	99Q4	100Q1
臺北	醫院	4,103	4,289	4,344	4,437	4,274	-3.73%	-2.05%	-0.11%	3.02%	4.15%
	基層	1,446	1,499	1,502	1,602	1,528	4.35%	4.16%	4.55%	6.99%	5.63%
北區	醫院	1,354	1,394	1,367	1,396	1,380	4.25%	7.25%	1.39%	1.40%	1.88%
	基層	780	797	785	839	805	6.43%	4.93%	3.80%	4.84%	3.15%
中區	醫院	1,809	1,873	1,886	1,941	1,874	2.58%	3.66%	3.39%	5.83%	3.57%
	基層	1,009	1,035	1,047	1,110	1,075	7.18%	6.61%	7.20%	8.06%	6.58%
南區	醫院	1,427	1,465	1,470	1,525	1,504	-4.07%	0.83%	0.98%	4.03%	5.39%
	基層	889	917	915	969	943	3.81%	4.17%	4.35%	6.41%	6.05%
高屏	醫院	1,575	1,640	1,647	1,674	1,580	-0.04%	1.19%	0.67%	1.38%	0.34%
	基層	969	993	999	1,063	1,043	6.80%	6.58%	5.02%	7.94%	7.55%
東區	醫院	302	313	310	322	306	-7.09%	-7.23%	0.69%	2.62%	1.49%
	基層	154	157	155	165	163	1.24%	1.46%	2.42%	5.36%	6.12%
全局	醫院	10,570	10,974	11,024	11,295	10,917	-1.33%	0.71%	0.95%	3.16%	3.28%
	基層	5,248	5,397	5,404	5,747	5,557	5.45%	5.09%	4.93%	6.90%	5.89%

- 1.資料來源：健保局二代倉儲門診明細檔。
- 2.慢性病定義為案件分類‘04’及‘08’。



慢性病門診醫療利用統計—5-3

各分區業務組慢性病件數及占率

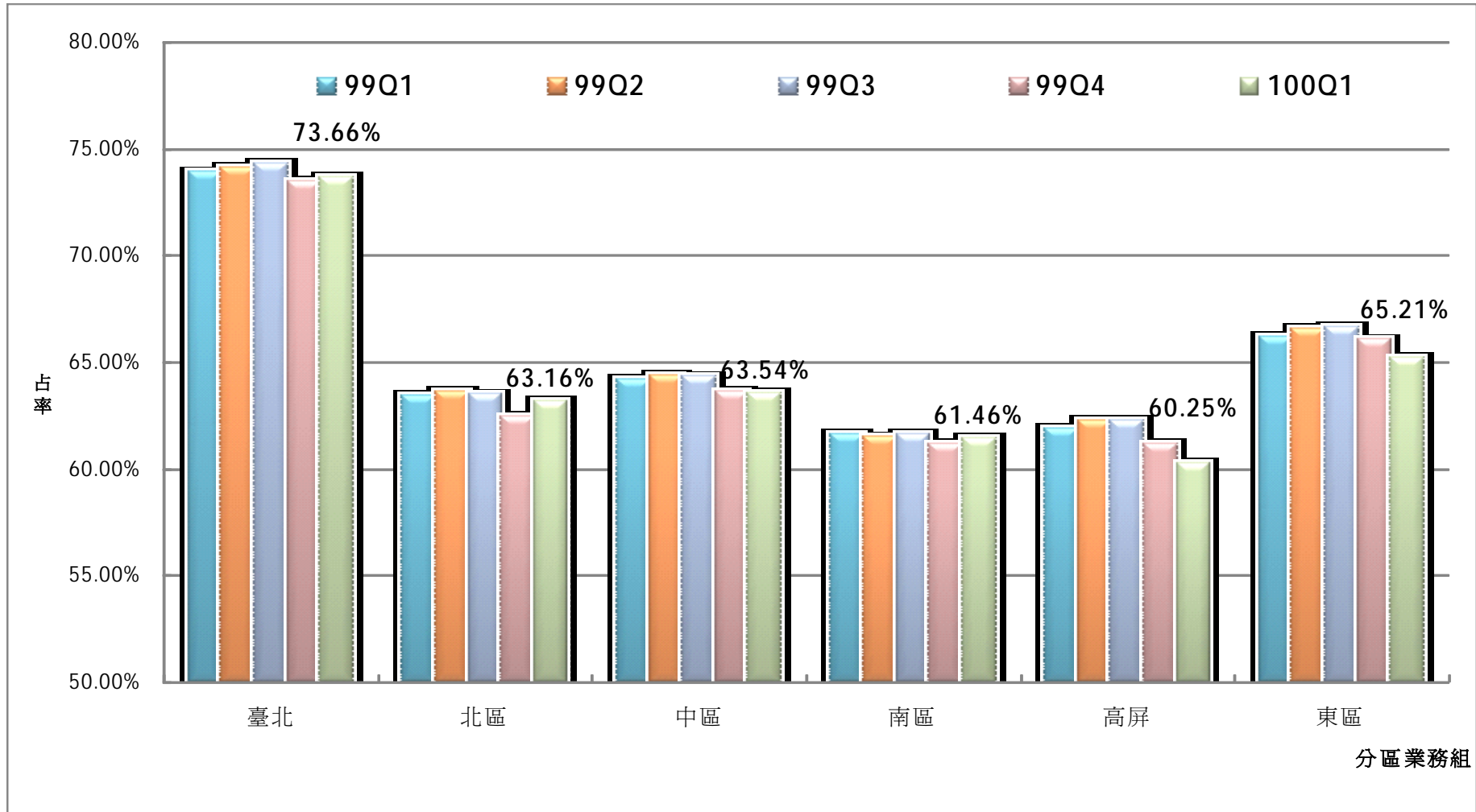
分區 業務組	總額別	件數(千)					各分區業務組內總額別占率				
		99Q1	99Q2	99Q3	99Q4	100Q1	99Q1	99Q2	99Q3	99Q4	100Q1
臺北	醫院	4,103	4,289	4,344	4,437	4,274	73.94%	74.11%	74.30%	73.48%	73.66%
	基層	1,446	1,499	1,502	1,602	1,528	26.06%	25.89%	25.70%	26.52%	26.34%
北區	醫院	1,354	1,394	1,367	1,396	1,380	63.45%	63.64%	63.50%	62.46%	63.16%
	基層	780	797	785	839	805	36.55%	36.36%	36.50%	37.54%	36.84%
中區	醫院	1,809	1,873	1,886	1,941	1,874	64.20%	64.40%	64.31%	63.62%	63.54%
	基層	1,009	1,035	1,047	1,110	1,075	35.80%	35.60%	35.69%	36.38%	36.46%
南區	醫院	1,427	1,465	1,470	1,525	1,504	61.61%	61.50%	61.62%	61.15%	61.46%
	基層	889	917	915	969	943	38.39%	38.50%	38.38%	38.85%	38.54%
高屏	醫院	1,575	1,640	1,647	1,674	1,580	61.90%	62.29%	62.24%	61.18%	60.25%
	基層	969	993	999	1,063	1,043	38.10%	37.71%	37.76%	38.82%	39.75%
東區	醫院	302	313	310	322	306	66.22%	66.58%	66.67%	66.10%	65.21%
	基層	154	157	155	165	163	33.78%	33.42%	33.33%	33.90%	34.79%
全局	醫院	10,570	10,974	11,024	11,295	10,917	66.82%	67.03%	67.10%	66.28%	66.27%
	基層	5,248	5,397	5,404	5,747	5,557	33.18%	32.97%	32.90%	33.72%	33.73%

- 1.資料來源：健保局二代倉儲門診明細檔。
- 2.慢性病定義為案件分類'04'及'08'



西醫門診醫療利用統計—5-4

各分區業務組醫院總額慢性病件數占率





小結5—慢性病件數利用

➤ 整體：全局基層成長率(5.89%)高於醫院(3.28%)

➤ 分區：

❖ 基層：

- 成長率：六分區皆呈正成長(3.15%~7.55%)，以高屏區7.55%成長最多。
- 占率：高屏區(39.75%)為最高，南區(38.54%)次之。

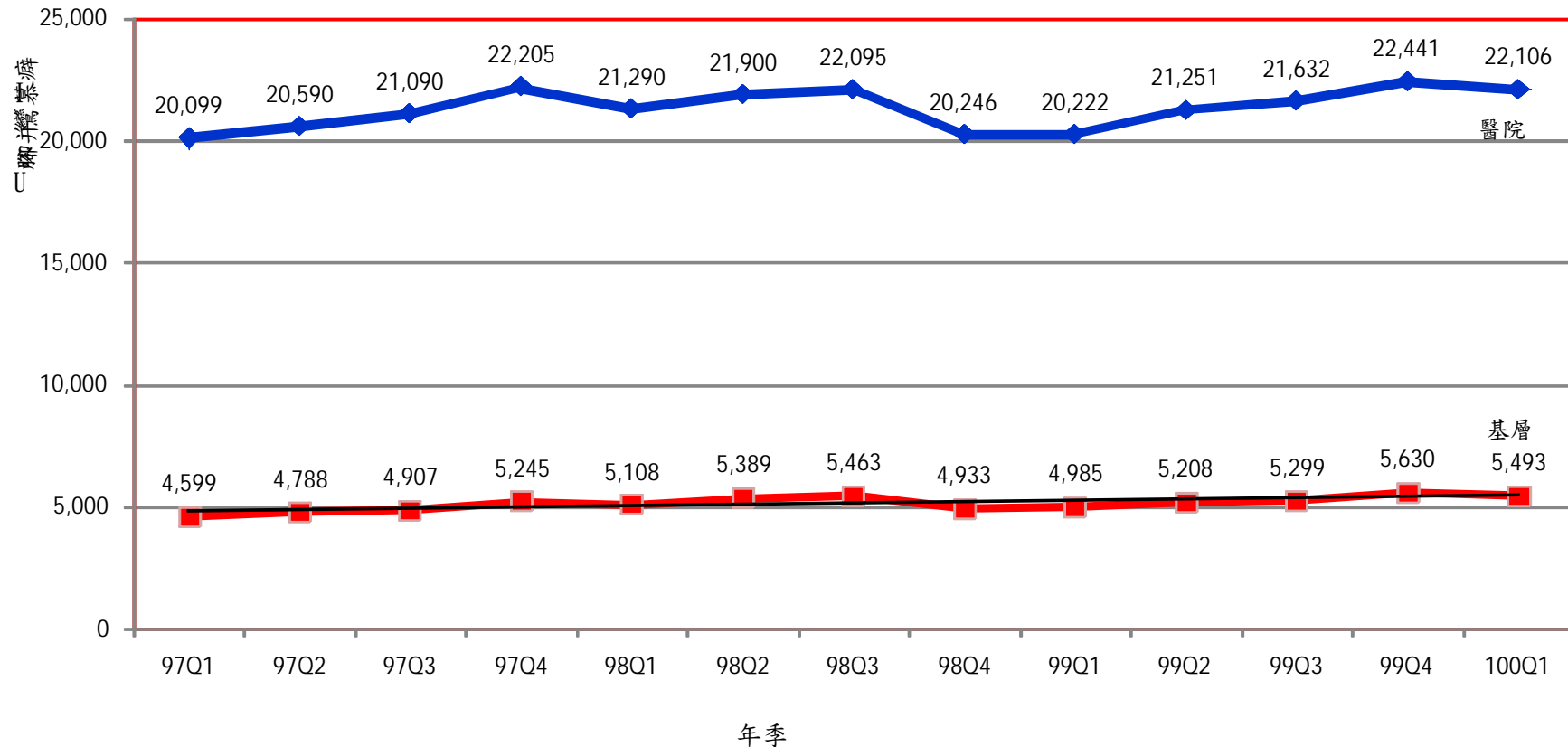
❖ 醫院：

- 成長率：六分區皆呈正成長(0.34%~5.39%)，以南區5.39%成長最多。
- 占率：臺北區(73.66%)為最高，東區(65.21%)次之。



慢性病門診醫療利用統計—6-1

醫院與基層---點數



- 1.資料來源：健保局二代倉儲門診藥局明細檔。
- 2.本表含藥局申報資料。
- 3.慢性病定義為案件分類‘04’及‘08’。



西醫門診醫療利用統計—6-2

各分區業務組慢性病點數及成長率

分區 業務組	總額別	點數(百萬)					對去年同期成長率				
		99Q1	99Q2	99Q3	99Q4	100Q1	99Q1	99Q2	99Q3	99Q4	100Q1
臺北	醫院	8,415	8,874	9,089	9,426	9,312	-6.66%	-5.18%	-3.88%	10.22%	10.66%
	基層	1,484	1,556	1,585	1,685	1,631	-3.23%	-4.43%	-3.50%	13.45%	9.93%
北區	醫院	2,407	2,516	2,527	2,607	2,622	-3.84%	1.21%	-0.74%	10.07%	8.94%
	基層	758	781	777	829	801	-2.88%	-5.15%	-5.69%	10.25%	5.67%
中區	醫院	3,357	3,523	3,563	3,736	3,663	0.66%	2.93%	1.18%	14.48%	9.12%
	基層	935	981	1,009	1,068	1,037	-1.12%	-1.01%	0.06%	16.96%	10.91%
南區	醫院	2,721	2,832	2,891	3,069	3,057	-7.21%	-4.41%	-3.63%	13.46%	12.34%
	基層	772	811	820	872	862	-2.95%	-3.04%	-2.88%	13.90%	11.70%
高屏	醫院	2,782	2,945	2,996	3,015	2,875	-3.85%	-2.11%	1.00%	7.86%	3.35%
	基層	890	926	950	1,006	995	-1.18%	-2.46%	-3.33%	15.44%	11.80%
東區	醫院	540	561	565	587	576	-11.51%	-15.18%	-6.54%	4.68%	6.62%
	基層	148	154	158	170	168	-3.88%	-4.53%	-1.99%	16.35%	13.68%
全局	醫院	20,222	21,251	21,632	22,441	22,106	-5.01%	-2.96%	-2.10%	10.84%	9.31%
	基層	4,985	5,208	5,299	5,630	5,493	-2.40%	-3.35%	-3.00%	14.12%	10.19%

1. 資料來源：健保局二代倉儲門診藥局明細檔。
2. 本表含藥局申報資料。
3. 慢性病定義為案件分類‘04’及‘08’。



慢性病門診醫療利用統計—6-3

各分區業務組慢性病點數及占率

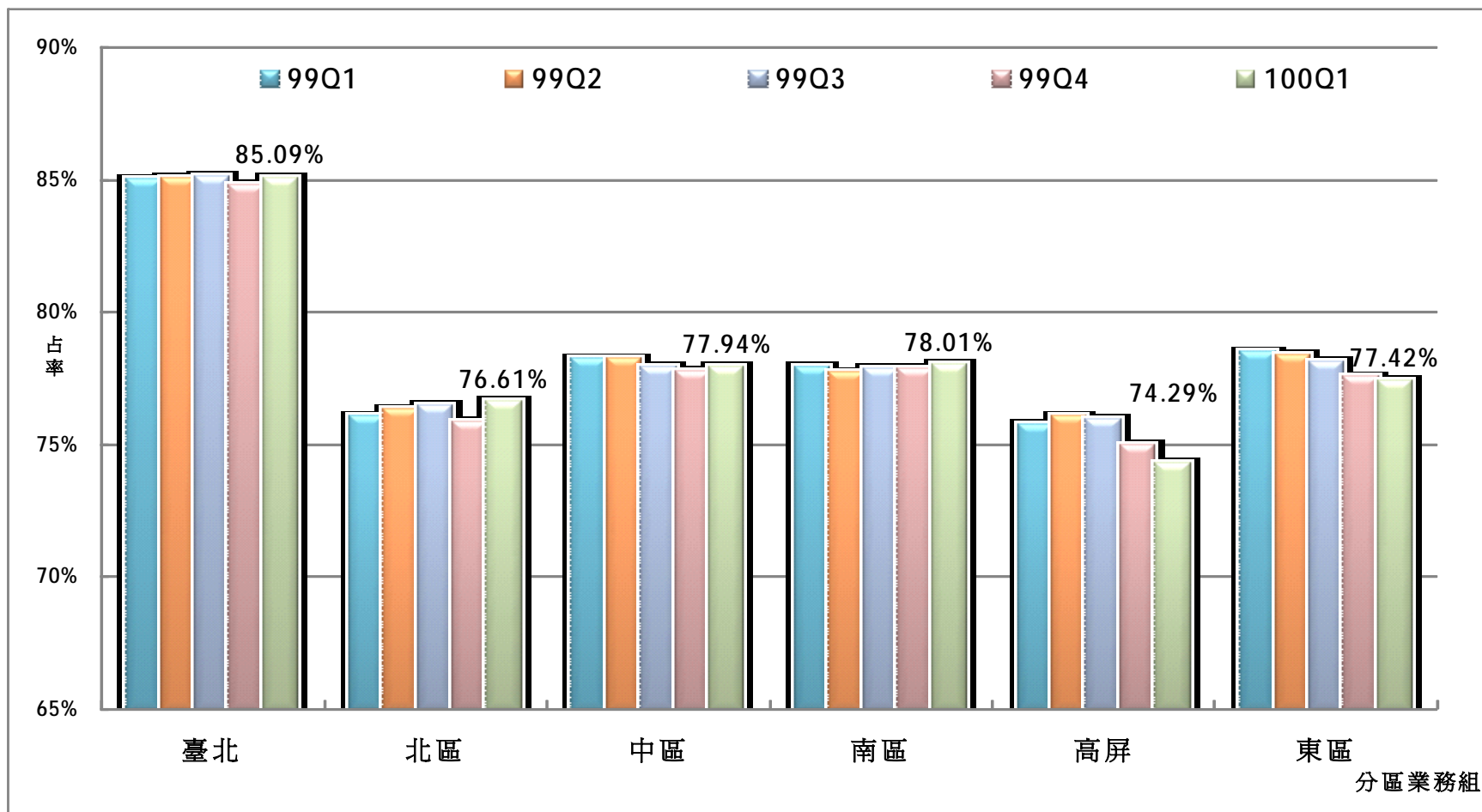
分區 業務組	總額別	點數(百萬)					各分區業務組內總額別占率				
		99Q1	99Q2	99Q3	99Q4	100Q1	99Q1	99Q2	99Q3	99Q4	100Q1
臺北	醫院	8,415	8,874	9,089	9,426	9,312	85.01%	85.08%	85.15%	84.84%	85.09%
	基層	1,484	1,556	1,585	1,685	1,631	14.99%	14.92%	14.85%	15.16%	14.91%
北區	醫院	2,407	2,516	2,527	2,607	2,622	76.06%	76.31%	76.49%	75.88%	76.61%
	基層	758	781	777	829	801	23.94%	23.69%	23.51%	24.12%	23.39%
中區	醫院	3,357	3,523	3,563	3,736	3,663	78.22%	78.22%	77.93%	77.76%	77.94%
	基層	935	981	1,009	1,068	1,037	21.78%	21.78%	22.07%	22.24%	22.06%
南區	醫院	2,721	2,832	2,891	3,069	3,057	77.91%	77.74%	77.90%	77.88%	78.01%
	基層	772	811	820	872	862	22.09%	22.26%	22.10%	22.12%	21.99%
高屏	醫院	2,782	2,945	2,996	3,015	2,875	75.76%	76.09%	75.94%	74.98%	74.29%
	基層	890	926	950	1,006	995	24.24%	23.91%	24.06%	25.02%	25.71%
東區	醫院	540	561	565	587	576	78.52%	78.41%	78.14%	77.56%	77.42%
	基層	148	154	158	170	168	21.48%	21.59%	21.86%	22.44%	22.58%
全局	醫院	20,222	21,251	21,632	22,441	22,106	80.22%	80.32%	80.32%	79.94%	80.10%
	基層	4,985	5,208	5,299	5,630	5,493	19.78%	19.68%	19.68%	20.06%	19.90%

- 1.資料來源：健保局二代倉儲門診藥局明細檔。
- 2.本表含藥局申報資料。
- 3.慢性病定義為案件分類‘04’及‘08’。



西醫門診醫療利用統計—6-4

各分區業務組醫院總額慢性病點數占率



- 1.資料來源：健保局二代倉儲門診藥局明細檔。
- 2.本表含藥局申報資料。
- 3.慢性病定義為案件分類‘04’及‘08’。



小結6—慢性病點數利用

- 整體：西醫基層(10.19%)與醫院(9.31%)均為正成長。
- 分區：
 - ❖ 基層：
 - 成長率：各分區皆正成長(5.67%~13.68%)。
 - 占率：高屏區(25.71%)為最高，北區(23.39%)次之。
 - ❖ 醫院：
 - 各分區皆正成長(3.35%~12.34%)。
 - 占率：臺北區(85.09%)為最高，南區(78.01%)次之。



初級照護案件



醫院初級照護件數比率統計—7-1

各分區業務組+成長率

分區	業務組 特約類別	占率(%)					對去年同期差異				
		99Q1	99Q2	99Q3	99Q4	100Q1	99Q1	99Q2	99Q3	99Q4	100Q1
臺北	醫學中心	14.82%	15.29%	15.30%	14.68%	14.41%	-0.98%	-0.82%	-1.12%	-0.65%	-0.41%
	區域醫院	19.20%	19.33%	19.58%	19.04%	18.67%	-0.62%	-0.83%	-1.07%	-0.78%	-0.53%
	地區醫院	33.46%	33.26%	33.34%	32.85%	34.78%	-1.65%	-1.41%	-1.44%	-1.43%	1.32%
北區	醫學中心	16.21%	16.27%	14.47%	14.26%	14.59%	1.84%	1.49%	-1.69%	-1.55%	-1.61%
	區域醫院	17.36%	17.56%	17.35%	16.94%	16.61%	2.23%	1.80%	0.20%	-0.25%	-0.76%
	地區醫院	30.02%	30.26%	30.53%	30.11%	29.87%	-0.20%	-0.03%	0.03%	0.02%	-0.15%
中區	醫學中心	10.96%	11.35%	11.03%	10.70%	10.48%	-0.15%	-0.45%	-0.69%	-0.28%	-0.48%
	區域醫院	17.64%	18.38%	18.33%	18.29%	17.54%	-0.79%	-0.49%	-0.52%	-0.06%	-0.09%
	地區醫院	32.81%	33.22%	33.73%	33.51%	33.24%	-0.90%	-0.43%	-0.34%	-0.66%	0.43%
南區	醫學中心	10.84%	13.49%	14.53%	14.57%	13.12%	-0.33%	1.81%	2.93%	3.44%	2.28%
	區域醫院	14.19%	15.12%	15.87%	15.93%	15.21%	0.42%	1.21%	1.10%	1.82%	1.03%
	地區醫院	29.33%	29.54%	30.30%	29.85%	28.47%	-0.10%	0.01%	0.26%	0.41%	-0.86%

1.資料來源：健保局二代倉儲門診藥局明細檔

2.初級照護件數佔率=初級照護案件數除以門診件數(不含門診透析)

3.初級照護案件定義：依費協會委託研究計劃「總額支付制度下建立基層與醫院門診分級醫療指標之研究」(DOH92-CA-1002)成果報告中定義A類項目，排除急診案件及國際疾病分類碼為E-CODE之案件，再依台灣醫學中心協會建議調整之。



醫院初級照護件數比率統計—7-2

各分區業務組+成長率

分區	業務組 特約類別	占率(%)					對去年同期差異				
		99Q1	99Q2	99Q3	99Q4	100Q1	99Q1	99Q2	99Q3	99Q4	100Q1
高屏	醫學中心	12.66%	13.36%	13.03%	12.96%	12.18%	0.65%	0.00%	-1.58%	0.36%	-0.49%
	區域醫院	15.98%	15.85%	16.38%	16.78%	16.71%	-0.14%	-0.50%	-1.30%	0.08%	0.73%
	地區醫院	39.46%	38.98%	39.17%	39.22%	40.52%	1.31%	2.10%	1.60%	0.80%	1.06%
東區	醫學中心	12.84%	13.00%	13.21%	12.83%	12.46%	0.42%	-0.36%	-0.73%	-0.64%	-0.38%
	區域醫院	21.07%	21.43%	21.46%	21.88%	20.97%	-0.79%	-0.51%	-1.02%	0.18%	-0.10%
	地區醫院	23.16%	23.76%	24.11%	24.47%	23.96%	-0.40%	-0.02%	-0.92%	-0.89%	0.80%
全局	醫學中心	13.70%	14.28%	14.06%	13.66%	13.31%	-0.22%	-0.20%	-0.91%	-0.27%	-0.39%
	區域醫院	17.30%	17.70%	17.97%	17.81%	17.34%	-0.12%	-0.08%	-0.48%	0.00%	0.04%
	地區醫院	33.18%	33.21%	33.55%	33.30%	33.63%	-0.51%	-0.10%	-0.16%	-0.39%	0.46%

1. 資料來源：健保局二代倉儲門診藥局明細檔

2. 初級照護件數佔率=初級照護案件數除以門診件數(不含門診透析)

3. 初級照護案件定義：依費協會委託研究計劃「總額支付制度下建立基層與醫院門診分級醫療指標之研究」(DOH92-CA-1002)成果報告中定義A類項目，排除急診案件及國際疾病分類碼為E-CODE之案件，再依台灣醫學中心協會建議調整之。



小結7--初級照護

➤ 層級別：醫學中心(-0.39%)為負成長，區域醫院(0.04%)及地區醫院(0.46%)為正成長。

➤ 分區：

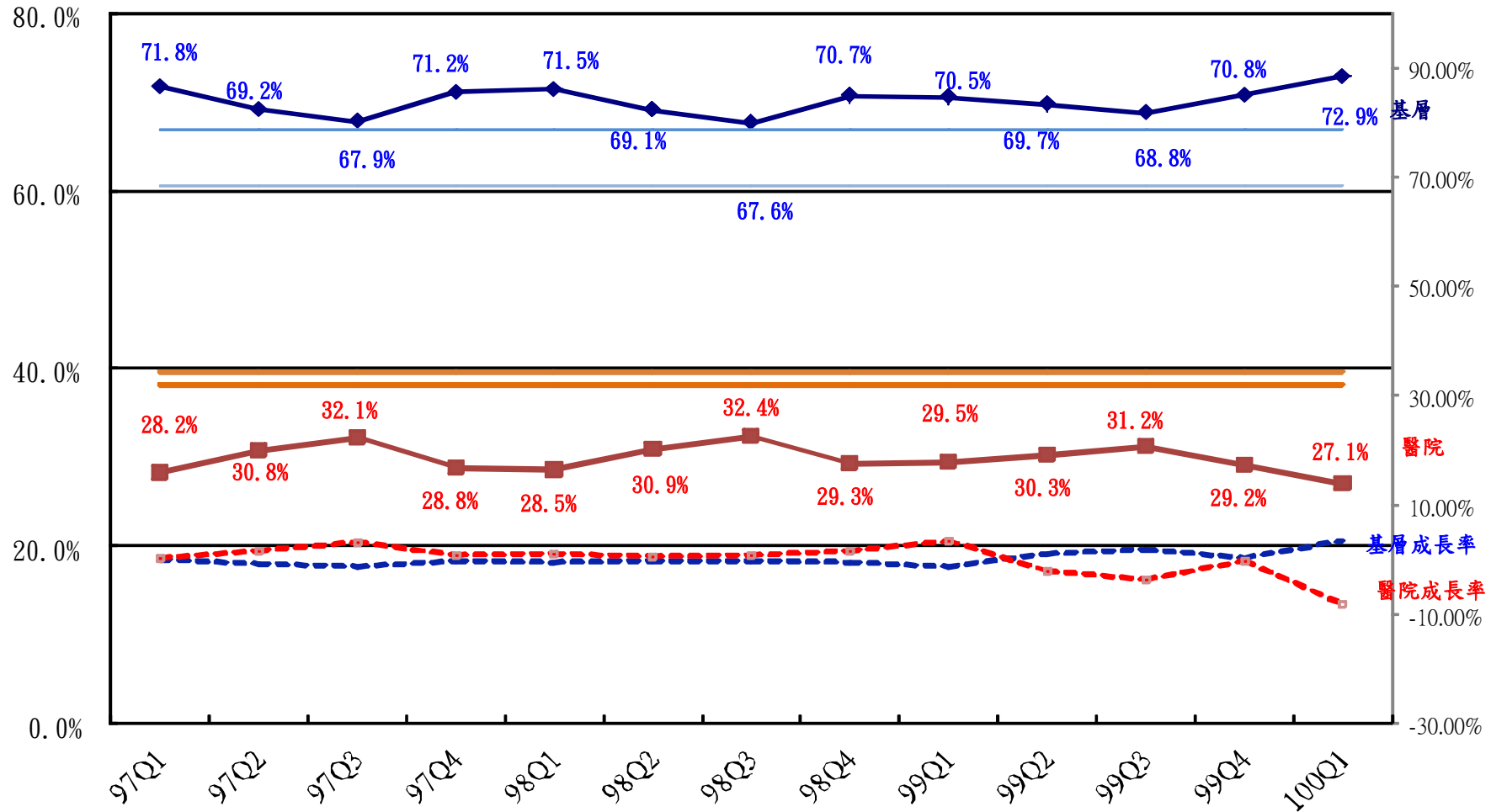
❖ 醫學中心：除南區(2.28%)呈正成長，其他分區均呈負成長(-0.38%~-1.61%)。

❖ 區域醫院：南區(1.03%)及高屏(0.73%)呈正成長，其他分區均呈負成長(-0.09%~-0.76%)。

❖ 地區醫院：臺北區(1.32%)、中區(0.43%)、高屏(1.06%)及東區(0.80%)呈正成長，其他分區呈負成長(-0.15%~-0.86%)。



西醫門診全時等值病人占率統計--8



註1：基層全時等值病人佔率=[\sum 同一病患在基層就醫次數/(同一病患在醫院就醫次數+同一病患在基層就醫次數)]/該季門診就醫歸戶人數

註2：醫院全時等值病人佔率=[\sum 同一病患在醫院就醫次數/(同一病患在醫院就醫次數+同一病患在基層就醫次數)]/該季門診就醫歸戶人數



小結8--全時等值病人占率

- 99年第1季至100年第1季基層及醫院之占率變化均維持於正負2個百分點左右。
- 西醫基層門診100年第1季全時等值病人占率72.9%較去年同期增加2.4個百分點，主要係因流感就醫人數於西醫基層門診大幅增加所致。



結語



總結

- 100年Q1整體西醫基層就醫人數、件數及點數之成長幅度均高於醫院層級。
- 100年Q1西醫基層件數及點數大幅成長，主要原因為流感就醫人數增加。
- 100年Q1整體慢性病利用人數、件數及點數呈穩定成長，其中西醫基層成長幅度高於醫院層級。
- 100Q1整體初級照護率，各層級占率持平。
- 全時等值病人，100Q1基層與醫院間之占率與去年同期相比，醫院下降，基層上升，應與流感盛行有關。
- 兩部門全時等值病人占率變化，可作為未來協商總額成長率之參考，至各分區間醫院與基層之變化，現行分區預算分配時，已將市場占率之因素納入考量。



敬請指教