



100.04.08全民健康保險醫療費用協定委員會

DRG支付制度實施一年之 整體成效

行政院衛生署中央健康保險局
100年4月8日



大綱

- Tw-DRG 監控指標監測結果
- 各分區業務組監控措施及初步成效
- Tw-DRGs 審查初核結果報告
- 100年Tw-DRG修訂重點
- 未來工作重點



Tw-DRGs之政策目的

- ◆ 提昇醫療服務效率(減少浪費)
- ◆ 改善病人照護品質與療效(臨床路徑)



Tw-DRG實施期程

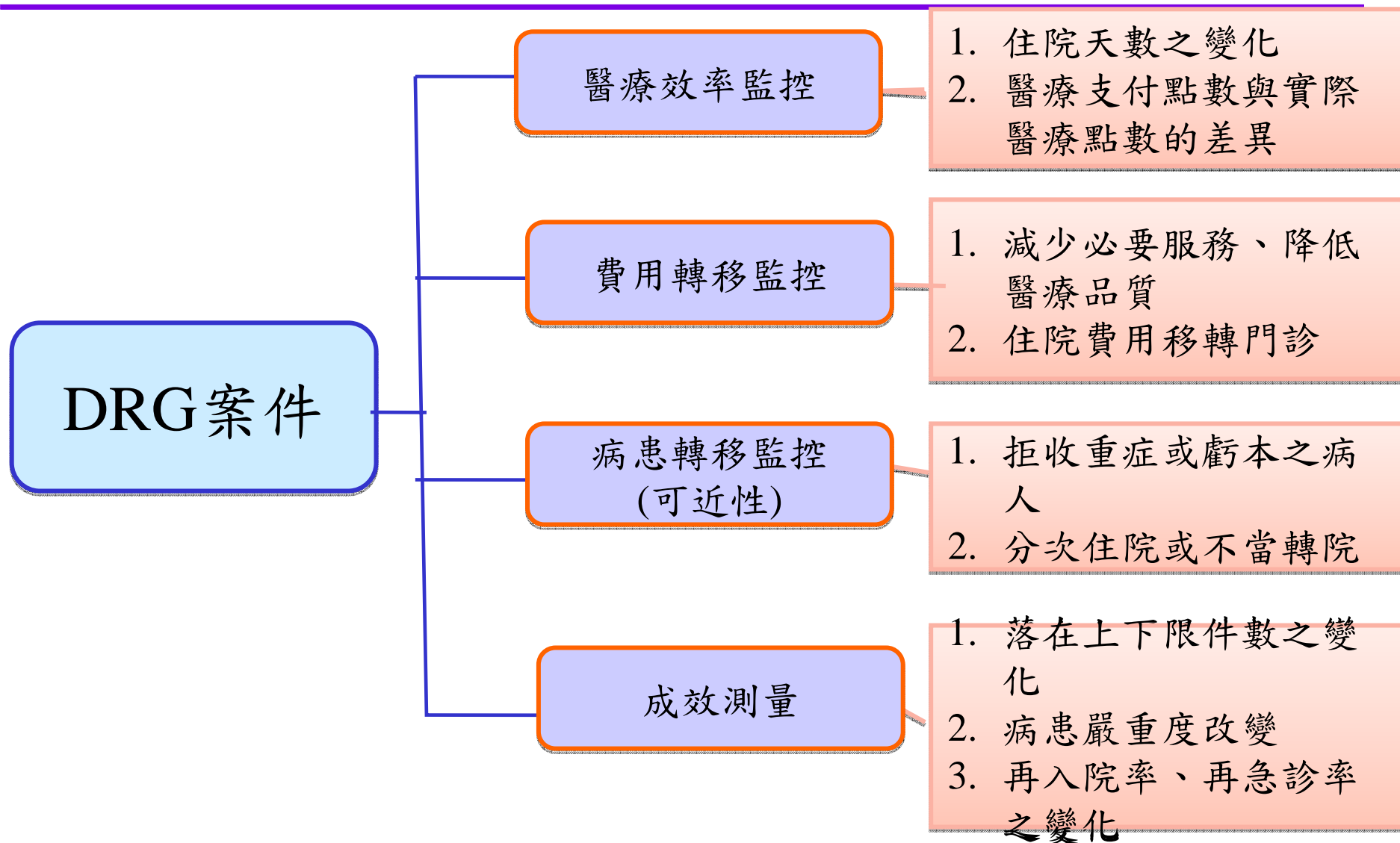
時程	DRG項目或MDC	占DRG範圍之 點數%	累計導入之DRG占 DRG範圍之%	占全部住院 費用之點數%
第1年	98.12.17公告之155項DRG (含蓋11個MDC)	28.60%	28.60%	17.36%
第2年 (暫定)	MDC 5、8、12、13、14 (循環、骨骼肌肉、妊娠生產、男性 及女性生殖)	18.00%	46.60%	10.97%
第3年 (暫定)	MDC 2、3、6、7、9、10 (眼、耳鼻喉、消化、肝膽胰臟、骨 骼肌肉、內分泌)	14.30%	60.90%	10.26%
第4年 (暫定)	MDC PRE、4、11、17、23、24呼吸系 統、腎尿道、骨髓、影響健康狀態、 多重外傷及PRE MDC)	21.40%	82.30%	12.97%
第5年 (暫定)	MDC 1、15、16、18、21、22(神經、 新生兒、血液、傳染疾病寄生蟲病、 損傷中毒、燒傷)	17.70%	100.00%	9.16%
合計	1017項DRG	100.00%		60.72%



監控指標監測結果



DRG監控四大面向





DRG案件之件數及申報點數占率

單位：次、百萬點、%

年	季	全部住院案件				已實施DRG案件					
		人次 (次)	成長率	申報點 數	成長率	人次 (次)	占率	成長率	DRG點數 (百萬)	占率	成長率
2009	1~4	2,748,414	2.28%	166,818	2.96%	480,550	17.48%	1.59%	25,051	15.02%	2.37%
2010	1~4	2,809,845	2.24%	169,872	1.83%	459,345	16.35%	-4.41%	25,549	15.04%	1.98%

- ◆ DRG申報件數下降4.41%，減少約2萬件，主要係因全年的生產人數減少約1.7萬件。
- ◆ 點數成長1.98%，點數成長率1.98%高於全部住院案件的1.83%。



DRG案件之件數-層級別

單位：次、%

年	季	合計	成長率	醫學中心	成長率	區域醫院	成長率	地區醫院	成長率
2009	1~4	480,550	1.59%	170,954	0.97%	202,966	1.49%	106,618	2.82%
2010	1~4	459,345	-4.41%	164,253	-3.92%	194,576	-4.13%	100,508	-5.73%
	1	110,858	-1.87%	39,153	-2.13%	46,907	-1.66%	24,798	-1.83%
	2	112,994	-4.43%	40,796	-3.59%	47,985	-4.00%	24,212	-6.61%
	3	116,857	-5.79%	42,092	-4.98%	49,610	-5.72%	25,152	-7.24%
	4	118,640	-5.35%	42,212	-4.83%	50,076	-4.92%	26,348	-6.95%

◆ DRG案件之件數：各層級件數均下降，以地區醫院下降5.73%最多，區域醫院下降4.13%次之，醫學中心下降3.92%再次之。



DRG案件之件數-MDC別

單位：次、%

(合計) MDC		2009年		2010年	
		1~4季	成長率	1~4季	成長率
00	合計	480,550	1.59%	459,345	-4.41%
02	眼之疾病與疾患	9,211	-2.10%	8,977	-2.54%
03	耳鼻喉及口腔之疾病與疾患	21,491	2.27%	20,791	-3.26%
05	循環系統之疾病與疾患	43,515	1.73%	44,399	2.03%
06	消化系統之疾病與疾患	80,704	3.93%	77,387	-4.11%
07	肝、膽系統或胰臟之疾病與疾患	15,463	8.83%	16,049	3.79%
08	骨骼、肌肉系統及結締組織之疾病與疾患	116,767	1.66%	118,225	1.25%
09	皮膚、皮下組織及乳房之疾病與疾患	1,173	26.13%	1,453	23.87%
10	內分泌、營養及新陳代謝之疾病與疾患	8,849	3.50%	8,480	-4.17%
11	腎及尿道之疾病與疾患	523	0.58%	611	16.83%
12	男性生殖系統之疾病與疾患	10,160	7.16%	8,926	-12.15%
13	女性生殖系統之疾病與疾患	42,978	3.46%	41,637	-3.12%
14	妊娠、生產與產褥期	129,716	-1.78%	112,410	-13.34%

- ◆ 以MDC09(皮膚、皮下組織及乳房之疾病與疾患)增加23.87%最高，推測應與國健局推動乳癌篩檢，早期發現個案有關。
- ◆ MDC11(腎及尿道之疾病與疾患)增加16.83%成長幅度次之，此外MDC5、7、8亦呈成長現象。
- ◆ MDC14(妊娠、生產與產褥期)下降13.34%最多，MDC12下降12.15%次之，MDC14下降與國內生育率相關，MDC12下降則係因個案轉移至MDC11申報所致。



DRG案件之醫療點數-層級別

單位：百萬點、%

年	季	合計	成長率	醫學中心	成長率	區域醫院	成長率	地區醫院	成長率
2009	1~4	25,051.4	2.37%	10,582.4	1.21%	9,983.4	2.27%	4,485.2	5.44%
2010	1~4	25,548.6	1.98%	10,913.8	3.13%	10,090.7	1.07%	4,543.9	1.31%
	1	6,054.1	3.25%	2,559.7	3.42%	2,398.9	2.50%	1,095.5	4.49%
	2	6,366.1	1.06%	2,741.1	1.54%	2,515.5	1.00%	1,109.5	0.05%
	3	6,442.4	1.09%	2,764.6	2.89%	2,548.3	-0.42%	1,129.4	0.23%
	4	6,686.1	2.62%	2,848.5	4.68%	2,628.0	1.33%	1,209.5	0.70%

- ◆ DRG案件之醫療點數：整體為255億點，較98年成長1.98 %。
- ✓ 各層級以醫學中心成長3.13%最高。



DRG案件之醫療點數-MDC別

(合計) MDC		2009年		2010年	
		1~4季	成長率	1~4季	成長率
00	合計	25,051.4	2.37%	25,548.6	1.98%
02	眼之疾病與疾患	258.9	-1.86%	267.4	3.26%
03	耳鼻喉及口腔之疾病與疾患	607.2	2.90%	606.3	-0.15%
05	循環系統之疾病與疾患	5,357.3	0.63%	5,854.5	9.28%
06	消化系統之疾病與疾患	2,390.1	4.31%	2,402.0	0.50%
07	肝、膽系統或胰臟之疾病與疾患	910.5	10.41%	973.0	6.86%
08	骨骼、肌肉系統及結締組織之疾病與疾患	7,862.4	3.10%	8,236.1	4.75%
09	皮膚、皮下組織及乳房之疾病與疾患	49.6	27.81%	62.0	24.88%
10	內分泌、營養及新陳代謝之疾病與疾患	353.7	4.01%	350.6	-0.87%
11	腎及尿道之疾病與疾患	98.7	4.30%	111.3	12.74%
12	男性生殖系統之疾病與疾患	482.7	7.04%	443.7	-8.10%
13	女性生殖系統之疾病與疾患	2,255.3	4.46%	2,272.3	0.75%
14	妊娠、生產與產褥期	4,424.9	-0.98%	3,969.6	-10.29%

◆ DRG案件之醫療點數：
各MDC互有高低，以MDC9成長幅度最高、MDC11次之；MDC14下降10.29%最多，MDC12下降8.10%次之，點數成長與件數成長趨勢一致。



DRG案件監控指標-醫療效率



平均每次住院天數-層級別

單位：天/次、%

年	季	合計	成長率	醫學中心	成長率	區域醫院	成長率	地區醫院	成長率
2009	1~4	4.39	-1.12%	4.46	-0.75%	4.41	-1.55%	4.23	-0.84%
2010	1~4	4.19	-4.60%	4.22	-5.54%	4.19	-4.95%	4.13	-2.36%
	1	4.17	-5.07%	4.25	-5.22%	4.15	-5.82%	4.09	-3.32%
	2	4.19	-5.42%	4.21	-6.97%	4.20	-4.97%	4.14	-3.65%
	3	4.18	-3.88%	4.18	-4.79%	4.20	-4.27%	4.14	-1.53%
	4	4.21	-4.10%	4.23	-5.17%	4.22	-4.78%	4.16	-1.03%

◆ DRG案件之平均每次住院天數：整體由4.39天下降為4.19天，減少0.2天，下降4.60%。

✓ 各層級以醫學中心下降5.54%最多、其次為區域醫院下降4.95%、地區醫院下降2.36%。



平均每次住院天數-MDC別

MDC		2009年		2010年	
		1~4季	成長率	1~4季	成長率
00	合計	4.39	-1.12%	4.19	-4.60%
02	眼之疾病與疾患	1.76	-3.34%	1.56	-11.36%
03	耳鼻喉及口腔之疾病與疾患	2.96	0.50%	2.75	-6.86%
05	循環系統之疾病與疾患	4.84	-1.43%	4.53	-6.33%
06	消化系統之疾病與疾患	3.00	-1.84%	2.85	-5.07%
07	肝、膽系統或胰臟之疾病與疾患	4.53	-0.11%	4.27	-5.63%
08	骨骼、肌肉系統及結締組織之疾病與疾患	6.40	-2.52%	5.83	-8.91%
09	皮膚、皮下組織及乳房之疾病與疾患	3.43	2.71%	3.28	-4.33%
10	內分泌、營養及新陳代謝之疾病與疾患	3.46	-1.43%	3.39	-2.12%
11	腎及尿道之疾病與疾患	10.83	-0.13%	9.64	-11.06%
12	男性生殖系統之疾病與疾患	4.59	-2.22%	4.43	-3.35%
13	女性生殖系統之疾病與疾患	4.33	-1.58%	4.18	-3.42%
14	妊娠、生產與產褥期	3.75	1.31%	3.73	-0.47%

◆ DRG案件之平均每次住院天數：各MDC均下降，以MDC02、08、11下降幅度較高，分別減少0.2、0.6、及1.2天，其中MDC11下降天數較多係因個案由MDC12移轉之影響。



平均每件實際醫療點數-層級別

單位：點/次、%

年	季	合計	成長率	醫學中心	成長率	區域醫院	成長率	地區醫院	成長率
2009	1~4	45,514	0.80%	55,253	0.28%	42,891	0.79%	34,892	2.87%
2010	1~4	45,803	0.63%	55,765	0.93%	42,690	-0.47%	35,550	1.89%
	1	44,825	-0.99%	54,975	-0.33%	41,794	-2.32%	34,533	0.63%
	2	46,399	-0.54%	56,317	-1.32%	43,155	-0.80%	36,118	1.13%
	3	45,450	1.28%	55,191	1.96%	42,355	-0.21%	35,256	2.24%
	4	46,494	2.69%	56,536	3.36%	43,414	1.32%	36,264	3.50%

◆ 平均每件實際醫療點數：整體為45,803點，較前一年同期增加289點，成長0.63%。

✓ 各層級僅區域醫院下降0.47%，地區醫院成長1.89%，醫學中心成長0.93%。其中地區醫院平均每次住院天數下降2.36%，醫學中心平均每次住院天數下降5.54%，而平均每件實際醫療點數成長，表示在縮短的天數中，醫療利用並未下降。



平均每件實際醫療點數-MDC別

(合計) MDC		2009年		2010年	
		1~4季	成長率	1~4季	成長率
00	合計	45,514	0.80%	45,803	0.63%
02	眼之疾病與疾患	27,117	0.33%	26,597	-1.92%
03	耳鼻喉及口腔之疾病與疾患	26,395	0.17%	25,329	-4.04%
05	循環系統之疾病與疾患	108,717	-1.39%	108,234	-0.44%
06	消化系統之疾病與疾患	27,193	0.28%	26,503	-2.54%
07	肝、膽系統或胰臟之疾病與疾患	48,277	2.27%	46,739	-3.19%
08	骨骼、肌肉系統及結締組織之疾病與疾患	63,214	0.90%	60,943	-3.59%
09	皮膚、皮下組織及乳房之疾病與疾患	38,499	2.13%	36,411	-5.43%
10	內分泌、營養及新陳代謝之疾病與疾患	36,944	0.63%	36,488	-1.24%
11	腎及尿道之疾病與疾患	142,509	11.22%	127,681	-10.40%
12	男性生殖系統之疾病與疾患	37,601	-0.12%	37,437	-0.44%
13	女性生殖系統之疾病與疾患	43,913	1.85%	43,969	0.13%
14	妊娠、生產與產褥期	25,328	1.46%	25,417	0.35%

- ◆ 平均每件實際醫療點數：除MDC13、14外，其餘MDC均下降，以MDC11、09、03下降幅度較高。
- ✓ MDC11下降10.40%，主要因為MDC12費用較低之前列腺手術轉移至MDC11(原以腎臟移植為主)之相關DRG申報所致。



DRG平均每件申報點數-層級別

單位：點/次、%

年	季	合計	成長率	醫學中心	成長率	區域醫院	成長率	地區醫院	成長率
2009	1~4	52,131	0.76%	61,902	0.24%	49,188	0.77%	42,068	2.55%
2010	1~4	55,620	6.69%	66,445	7.34%	51,860	5.43%	45,209	7.47%
	1	54,611	5.21%	65,377	5.67%	51,142	4.23%	44,177	6.44%
	2	56,340	5.74%	67,190	5.31%	52,423	5.20%	45,823	7.14%
	3	55,130	7.30%	65,679	8.29%	51,366	5.62%	44,903	8.06%
	4	56,356	8.42%	67,480	10.00%	52,480	6.58%	45,905	8.23%

CMI值-依就醫層級別

單位：點/次、%

年	季	合計	成長率	醫學中心	成長率	區域醫院	成長率	地區醫院	成長率
2009	1~4	1.3360	0.3%	1.5389	-0.3%	1.2715	0.4%	1.1336	2.0%
2010	1~4	1.3739	2.8%	1.5921	3.5%	1.2997	2.2%	1.1608	2.4%
	1	1.3548	2.1%	1.5767	2.9%	1.2848	1.4%	1.1369	1.7%
	2	1.3910	2.1%	1.6074	1.8%	1.3151	2.1%	1.1768	2.3%
	3	1.3602	3.0%	1.5728	3.7%	1.2860	2.2%	1.1510	2.5%
	4	1.3889	4.0%	1.6111	5.2%	1.3127	3.1%	1.1780	3.1%

◆ 平均每件申報點數：整體為55,620點，較前一年同期增加3,489點，成長6.69%。

✓ 各層級均成長，且第4季成長幅度明顯高於前3季，與各層級CMI值相較，CMI值第4季成長幅度亦明顯高於前季，顯示DRG申報點數與CMI值呈正相關。



DRG平均每件申報點數- MDC別

單位：點/次、%

(合計) MDC		2009年		2010年	
		1~4季	成長率	1~4季	成長率
00	合計	52,131	0.76%	55,620	6.69%
02	眼之疾病與疾患	28,112	0.25%	29,785	5.95%
03	耳鼻喉及口腔之疾病與疾患	28,254	0.61%	29,161	3.21%
05	循環系統之疾病與疾患	123,114	-1.08%	131,861	7.10%
06	消化系統之疾病與疾患	29,615	0.37%	31,038	4.81%
07	肝、膽系統或胰臟之疾病與疾患	58,883	1.46%	60,626	2.96%
08	骨骼、肌肉系統及結締組織之疾病與疾患	67,334	1.42%	69,664	3.46%
09	皮膚、皮下組織及乳房之疾病與疾患	42,315	1.33%	42,661	0.82%
10	內分泌、營養及新陳代謝之疾病與疾患	39,966	0.50%	41,341	3.44%
11	腎及尿道之疾病與疾患	188,802	3.70%	182,196	-3.50%
12	男性生殖系統之疾病與疾患	47,515	-0.11%	49,704	4.61%
13	女性生殖系統之疾病與疾患	52,476	0.96%	54,574	4.00%
14	妊娠、生產與產褥期	34,112	0.81%	35,313	3.52%

◆ 平均每件申報點數：除MDC11下降外，各MDC均成長，以MDC05、02、06成長幅度較高。



DRG點數與實際點數比值-層級別

單位：點/次、%

年	季	合計	醫學中心	區域醫院	地區醫院
2009	1~4	1.1454	1.1203	1.1468	1.2056
2010	1~4	1.2143	1.1915	1.2148	1.2717
	1	1.2183	1.1892	1.2236	1.2793
	2	1.2143	1.1931	1.2148	1.2687
	3	1.2130	1.1900	1.2128	1.2736
	4	1.2121	1.1936	1.2088	1.2658

◆ DRG點數與實際點數比值：整體為1.2143，即健保以DRG支付之醫療點數高於醫院以論量計酬申報之點數。

✓ 層級中以地區醫院1.2717最高，區域醫院1.2148次之，再其次為醫學中心1.1915。



DRG點數與實際點數比值-MDC別

(合計) MDC		2009年 1~4季	2010年 1~4季
00	合計	1.1454	1.2143
02	眼之疾病與疾患	1.0367	1.1199
03	耳鼻喉及口腔之疾病與疾患	1.0704	1.1513
05	循環系統之疾病與疾患	1.1324	1.2183
06	消化系統之疾病與疾患	1.0891	1.1711
07	肝、膽系統或胰臟之疾病與疾患	1.2197	1.2971
08	骨骼、肌肉系統及結締組織之疾病與疾患	1.0652	1.1431
09	皮膚、皮下組織及乳房之疾病與疾患	1.0991	1.1717
10	內分泌、營養及新陳代謝之疾病與疾患	1.0818	1.1330
11	腎及尿道之疾病與疾患	1.3248	1.4270
12	男性生殖系統之疾病與疾患	1.2637	1.3277
13	女性生殖系統之疾病與疾患	1.1950	1.2412
14	妊娠、生產與產褥期	1.3468	1.3894

- ◆ DRG點數與實際點數比值：
- ✓ 各MDC比值範圍為1.1199~1.4270。
- ✓ MDC11高達1.4270，由於本MDC以腎臟移植個案為主，該項手術於論病例計酬時多次調整支付點數，故比值較高。
- ✓ MDC14達1.3894次之。
- ✓ 最受醫界關切的MDC5、8亦分別有1.2183及1.1431。
- ◆ 2010年各MDC之比值均高於2009年。



DRG案件監控指標-費用轉移



住院前1週內平均門診醫療點數 -層級別

單位：點/次、%

年	季	合計	成長率	醫學中心	成長率	區域醫院	成長率	地區醫院	成長率
2009	1~4	685	7.55%	843	7.10%	711	5.26%	381	20.48%
2010	1~4	816	19.23%	1,012	20.06%	818	15.07%	493	29.46%
	1	844	23.19%	1,026	19.81%	860	20.05%	526	48.25%
	2	849	24.68%	1,002	21.33%	882	22.01%	525	44.64%
	3	826	22.09%	1,008	21.94%	840	20.71%	492	25.39%
	4	750	7.75%	1,013	17.26%	695	-1.99%	434	5.96%

◆ 住院前1週內平均門診醫療點數：全年平均816點，增加131點，較前一年同期增加19.23%。第4季已明顯較第1-3季下降，應與自99年9月起醫院應將該門急診費用合併於該TW-DRGs案件申報有關。

✓ 各層級均呈增加的情況，以地區醫院成長29.46%最高，醫學中心20.06%次之，區域醫院15.07%再次之。



住院前1週內平均門診醫療點數 -MDC別

(合計) MDC		2009年		2010年	
		1~4季	成長率	1~4季	成長率
00	合計	685	7.55%	816	19.23%
02	眼之疾病與疾患	225	7.49%	247	9.80%
03	耳鼻喉及口腔之疾病與疾患	406	0.64%	431	6.16%
05	循環系統之疾病與疾患	1,101	2.03%	1,336	21.32%
06	消化系統之疾病與疾患	993	10.32%	1,171	17.93%
07	肝、膽系統或胰臟之疾病與疾患	1,635	6.59%	1,921	17.49%
08	骨骼、肌肉系統及結締組織之疾病與疾患	952	7.25%	1,080	13.38%
09	皮膚、皮下組織及乳房之疾病與疾患	1,148	14.95%	1,116	-2.79%
10	內分泌、營養及新陳代謝之疾病與疾患	307	-4.06%	345	12.31%
11	腎及尿道之疾病與疾患	1,613	0.32%	1,681	4.24%
12	男性生殖系統之疾病與疾患	778	6.42%	772	-0.76%
13	女性生殖系統之疾病與疾患	597	0.29%	645	8.15%
14	妊娠、生產與產褥期	117	5.60%	143	21.51%

◆ 住院前1週內平均門診醫療點數：除MDC12下降0.76%外，其他MDC均成長，其中MDC14成長21.51%最高，MDC5成長21.32%次之，MDC6成長17.93%再次之。



出院後1週內平均門診醫療點數 -層級別

單位：點/次、%									
年	季	合計	成長率	醫學中心	成長率	區域醫院	成長率	地區醫院	成長率
2009	1~4	1,174	5.11%	1,253	3.16%	1,227	6.64%	949	5.94%
2010	1~4	1,213	3.30%	1,313	4.86%	1,242	1.27%	993	4.66%
	1	1,164	2.58%	1,252	2.02%	1,199	2.32%	958	4.53%
	2	1,252	1.13%	1,360	1.81%	1,279	-1.21%	1,017	4.96%
	3	1,204	4.52%	1,292	7.57%	1,232	1.46%	1,003	5.42%
	4	1,231	5.28%	1,348	8.41%	1,257	2.99%	994	3.93%

◆ 出院後1週內平均門診醫療點數：全年平均1,213，增加39點，較前一年同期成長3.30%。

✓ 各層級均呈現增加的情況，以醫學中心增加4.86%最高，地區醫院增加4.66%次之。



出院後1週內平均門診醫療點數 -MDC別

		單位：點/次、%			
(合計)		2009年		2010年	
MDC		1~4季	成長率	1~4季	成長率
00	合計	1,174	5.11%	1,213	3.30%
02	眼之疾病與疾患	1,547	-2.05%	1,654	6.90%
03	耳鼻喉及口腔之疾病與疾患	998	2.89%	992	-0.60%
05	循環系統之疾病與疾患	3,011	6.20%	3,010	-0.01%
06	消化系統之疾病與疾患	994	0.33%	990	-0.32%
07	肝、膽系統或胰臟之疾病與疾患	1,247	15.14%	1,225	-1.73%
08	骨骼、肌肉系統及結締組織之疾病與疾患	1,591	5.42%	1,570	-1.36%
09	皮膚、皮下組織及乳房之疾病與疾患	1,692	-8.53%	2,212	30.73%
10	內分泌、營養及新陳代謝之疾病與疾患	1,024	7.21%	1,028	0.38%
11	腎及尿道之疾病與疾患	7,697	4.40%	7,910	2.77%
12	男性生殖系統之疾病與疾患	1,607	8.13%	1,552	-3.41%
13	女性生殖系統之疾病與疾患	723	2.95%	724	0.18%
14	妊娠、生產與產褥期	393	5.17%	404	2.98%

- ◆ 出院後1週內平均門診醫療點數：MDC間成長率互有增減。
- ✓ 以MDC9成長30.73%最高，MDC2成長6.90%次之，MDC14成長2.98%再次之。
- ✓ 據瞭解上述3個MDC出院後1週平均門診醫療點數較高應與白內障術後檢查、乳房原位癌切除術後引流管處理、產後檢查有關。



DRG分類為有併發症之件數占率 -層級別

單位：%

年	季	合計	成長率	醫學中心	成長率	區域醫院	成長率	地區醫院	成長率
2009	1~4	11.98%	6.68%	13.30%	6.74%	13.86%	7.36%	6.87%	5.21%
2010	1~4	16.40%	36.89%	18.61%	39.92%	17.67%	27.49%	11.03%	60.55%
	1	16.00%	41.22%	17.44%	38.41%	17.91%	37.35%	10.66%	60.78%
	2	16.60%	40.08%	18.91%	43.58%	17.97%	31.46%	10.72%	58.81%
	3	16.48%	36.31%	19.08%	42.49%	17.27%	23.36%	11.27%	64.77%
	4	16.53%	31.09%	18.97%	35.50%	17.56%	19.95%	11.43%	58.53%

◆ DRG之住院案件有併發症件數占率：整體為16.40%，較前一年同期成長36.89%。

✓ 各層級以地區醫院成長60.55%幅度最高，醫學中心39.92%次之，區域醫院成長27.49%。



DRG分類為有併發症之件數占率 -MDC別

單位：%

(合計) MDC		2009年		2010年	
		1~4季	成長率	1~4季	成長率
00	合計	11.98%	6.68%	16.40%	36.89%
02	眼之疾病與疾患	0.00%	--	0.00%	--
03	耳鼻喉及口腔之疾病與疾患	3.90%	15.73%	4.77%	22.31%
05	循環系統之疾病與疾患	64.53%	5.68%	69.30%	7.39%
06	消化系統之疾病與疾患	12.12%	7.93%	15.10%	24.59%
07	肝、膽系統或胰臟之疾病與疾患	19.78%	6.00%	21.85%	10.47%
08	骨骼、肌肉系統及結締組織之疾病與疾患	18.89%	6.54%	24.11%	27.63%
09	皮膚、皮下組織及乳房之疾病與疾患	6.14%	-21.78%	6.13%	-0.16%
10	內分泌、營養及新陳代謝之疾病與疾患	0.00%	--	0.00%	--
11	腎及尿道之疾病與疾患	52.20%	2.82%	69.23%	32.62%
12	男性生殖系統之疾病與疾患	26.68%	8.06%	29.20%	9.45%
13	女性生殖系統之疾病與疾患	9.75%	4.17%	17.72%	81.74%
14	妊娠、生產與產褥期	6.25%	3.48%	9.99%	59.84%

◆ DRG之住院案件有併發症件數占率：除MDC09微幅下降外，其他MDC均呈成長情形，MDC13成長81.74%幅度最高，MDC11成長32.62%次之，MDC14成長59.84%再次之。



監控指標

- 可近性(病患轉移)



DRG住院案件轉出率-層級別

單位：%

年	季	合計				醫學中心				區域醫院				地區醫院			
		轉出率	成長率	轉出件數	成長率	轉出率	成長率	轉出件數	成長率	轉出率	成長率	轉出件數	成長率	轉出率	成長率	轉出件數	成長率
2009	1~4	0.32%	3.2%	1,560	6.8%	0.30%	15.4%	511	14.6%	0.34%	6.3%	685	7.5%	0.34%	-5.56%	364	-3.7%
2010	1~4	0.32%	0.0%	1,478	-5.3%	0.28%	-6.7%	467	-8.6%	0.32%	-5.9%	618	-9.8%	0.39%	14.71%	393	8.0%
	1	0.35%	6.1%	387	4.3%	0.28%	7.7%	111	4.7%	0.34%	-2.9%	160	-3.0%	0.47%	17.50%	116	16.0%
	2	0.33%	-8.3%	370	-13.8%	0.30%	-16.7%	123	-19.1%	0.34%	-8.1%	165	-11.8%	0.34%	-2.86%	82	-8.9%
	3	0.31%	0.0%	362	-5.0%	0.30%	3.4%	128	0.0%	0.31%	-6.1%	154	-11.5%	0.32%	10.34%	80	1.3%
	4	0.30%	0.0%	359	-5.3%	0.25%	-10.7%	105	-16.0%	0.28%	-6.7%	139	-12.6%	0.44%	29.41%	115	21.1%

轉出率：出院後同日轉至其他醫院住院之案件數(含急診住院案件)/分母：DRG總件數。

- ◆ DRG住院案件轉出率：整體轉出率為0.32%，轉出成長率持平；轉出件數1,478件，較前一年同期之件數減少82件。
- ✓ 醫學中心、區域醫院轉出率及轉出件數均下降；地區醫院之轉出率上升14.71%，轉出件數較前一年同期增加29件。



DRG住院案件轉出率-MDC別

單位：%

(合計) MDC		2009年 1~4季				2010年 1~4季			
		轉出率	成長率	轉出件數	成長率	轉出率	成長率	轉出件數	成長率
00	合計	0.32%	3.2%	1,560	6.8%	0.32%	0.0%	1,478	-5.3%
02	眼之疾病與疾患	0.13%	225.0%	12	200.0%	0.10%	-23.1%	9	-25.0%
03	耳鼻喉及口腔之疾病與疾患	0.05%	25.0%	11	22.2%	0.08%	60.0%	16	45.5%
05	循環系統之疾病與疾患	1.08%	6.9%	470	9.3%	1.01%	-6.5%	448	-4.7%
06	消化系統之疾病與疾患	0.16%	0.0%	133	8.1%	0.13%	-18.8%	100	-24.8%
07	肝、膽系統或胰臟之疾病與疾患	0.14%	-6.7%	22	0.0%	0.08%	-42.9%	13	-40.9%
08	骨骼、肌肉系統及結締組織之疾病與疾患	0.67%	1.5%	778	3.0%	0.63%	-6.0%	742	-4.6%
09	皮膚、皮下組織及乳房之疾病與疾患	0.00%	-100.0%	-	-100.0%	0.07%	--	1	--
10	內分泌、營養及新陳代謝之疾病與疾患	0.07%	-22.2%	6	-25.0%	0.06%	-14.3%	5	-16.7%
11	腎及尿道之疾病與疾患	0.19%	-75.3%	1	-75.0%	0.33%	73.7%	2	100.0%
12	男性生殖系統之疾病與疾患	0.13%	-31.6%	13	-27.8%	0.08%	-38.5%	7	-46.2%
13	女性生殖系統之疾病與疾患	0.07%	16.7%	30	15.4%	0.06%	-14.3%	25	-16.7%
14	妊娠、生產與產褥期	0.06%	20.0%	84	37.7%	0.10%	66.7%	110	31.0%

◆ DRG住院案件轉出率：MDC間互有增減。

- ✓ MDC5的轉出率1.01%最高，但成長率較前一年同期減少6.5%，件數亦減少22件。
- ✓ MDC11成長73.7%最高，但件數只增加1件；MDC14成長66.7%次之，件數增加26件。



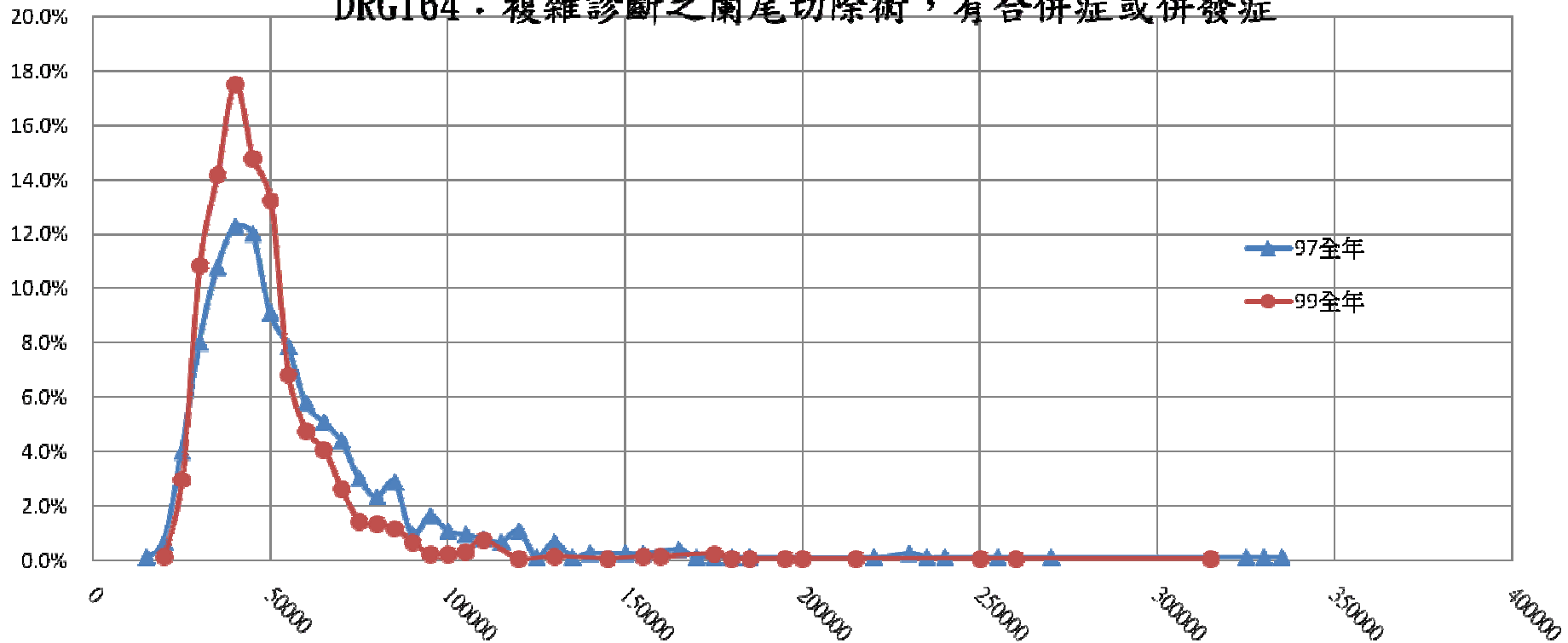
監控指標-成效測量



實際醫療點數低於下限臨界點及高於上限臨界點之件數比率降低⁻¹

案例: DRG164 導入前後醫療點數分佈比較

DRG164：複雜診斷之闌尾切除術，有合併症或併發症

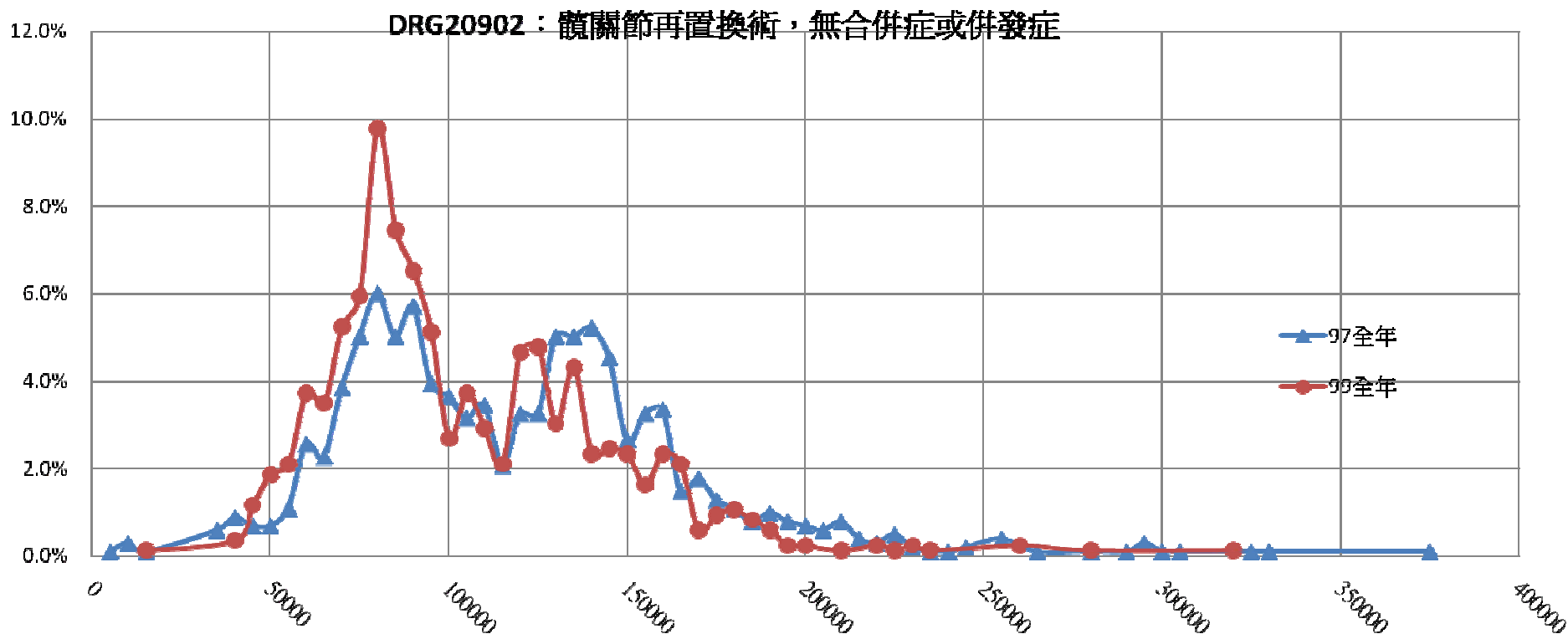


DRG	中文名稱	RW	支付點數範圍	下限臨界點	上限臨界點	97年		99年	
						個案數	幾何平均住院日	個案數	幾何平均住院日
164	複雜診斷之闌尾切除術，有合併症或併發症	1.4299	55,897 ~ 58,612	27633	100684	723	8	1221	7



實際醫療點數低於下限臨界點及高於上限臨界點之件數比率降低⁻²

案例: DRG20902 導入前後醫療點數分佈比較



DRG	中文名稱	RW	支付點數範圍	下限臨界點	上限臨界點	97年		99年	
						個案數	幾何平均住院日	個案數	幾何平均住院日
20902	髖關節再置換術，無合併症或併發症	3.1652	123,732 ~ 129,742	49,951	180,755	1016	8	906	7



3日內再急診率-層級別

單位：%、件

		合計				醫學中心				區域醫院				地區醫院			
年	季	再急診率	成長率	再急診件數	成長率	再急診率	成長率	再急診件數	成長率	再急診率	成長率	再急診件數	成長率	再急診率	成長率	再急診件數	成長率
2009	1~4	1.60%	6.0%	7,670	7.4%	1.68%	11.3%	2,875	12.7%	1.73%	4.2%	3,509	5.8%	1.21%	-1.6%	1,286	1.1%
2010	1~4	1.70%	6.3%	7,789	1.6%	1.75%	4.2%	2,869	-0.2%	1.82%	5.2%	3,535	0.7%	1.38%	14.0%	1,385	7.7%
	1	1.66%	7.1%	1,843	5.4%	1.74%	8.1%	682	5.7%	1.76%	4.1%	825	2.6%	1.35%	13.4%	336	12.0%
	2	1.70%	6.3%	1,925	2.0%	1.79%	9.1%	731	5.6%	1.81%	0.6%	870	-3.3%	1.34%	17.5%	324	9.8%
	3	1.78%	7.2%	2,083	1.2%	1.83%	5.2%	770	-0.3%	1.92%	7.3%	953	1.4%	1.43%	11.7%	360	3.7%
	4	1.63%	3.2%	1,938	-1.9%	1.63%	-5.8%	686	-10.6%	1.77%	7.9%	887	2.5%	1.39%	14.9%	365	6.1%

◆ 3日內再急診率：整體件數為7,789件，較前一年同期增加119件；整體再急診率為1.70%，較前一年同期成長6.3%，成長率偏高的主要因素係因DRG件數約46萬件，較前一年同期下降4.41%所致。

◆ 醫學中心：再急診件數為2,869件，件數減少6件，再急診率為1.75%，較前一年同期成長4.2%。

◆ 區域醫院：再急診件數為3,535件，件數增加26件，再急診率為1.82%，較前一年同期成長5.2%。

◆ 地區醫院：再急診件數為1,385件，件數增加99件，再急診率為1.38%，較前一年同期成長14.0%。



3日內再急診率-MDC別

		單位：%、件							
(合計)		2009年 1~4季				2010年 1~4季			
MDC		再急診率	成長率	再急診件數	成長率	再急診率	成長率	再急診件數	成長率
00	合計	1.60%	5.96%	7,670	7.4%	1.70%	6.25%	7,789	1.6%
02	眼之疾病與疾患	0.89%	43.55%	82	41.4%	0.82%	-7.87%	74	-9.8%
03	耳鼻喉及口腔之疾病與疾患	0.95%	7.95%	205	10.8%	1.00%	5.26%	207	1.0%
05	循環系統之疾病與疾患	2.83%	4.81%	1,231	6.4%	3.04%	7.42%	1,348	9.5%
06	消化系統之疾病與疾患	1.88%	3.30%	1,517	7.5%	1.86%	-1.06%	1,439	-5.1%
07	肝、膽系統或胰臟之疾病與疾患	1.71%	7.55%	265	17.3%	1.83%	7.02%	294	10.9%
08	骨骼、肌肉系統及結締組織之疾病與疾患	1.64%	3.80%	1,910	5.5%	1.77%	7.93%	2,088	9.3%
09	皮膚、皮下組織及乳房之疾病與疾患	0.94%	-27.13%	11	-8.3%	1.24%	31.91%	18	63.6%
10	內分泌、營養及新陳代謝之疾病與疾患	1.07%	22.99%	95	28.4%	1.11%	3.74%	94	-1.1%
11	腎及尿道之疾病與疾患	4.21%	-21.75%	22	-21.4%	5.56%	32.07%	34	54.5%
12	男性生殖系統之疾病與疾患	5.13%	3.43%	521	10.9%	5.21%	1.56%	465	-10.7%
13	女性生殖系統之疾病與疾患	0.89%	5.95%	384	10.3%	0.95%	6.74%	395	2.9%
14	妊娠、生產與產褥期	1.10%	6.80%	1,427	4.7%	1.19%	8.18%	1,333	-6.6%

◆ 3日內再急診率：MDC間互有增減。

- ✓ MDC11的5.56%最高，成長率為32.07%，惟件數僅增加12件。
- ✓ MDC12的5.21%次之，惟件數減少56件。



14日內再住院率-層級別

單位：%、件

		合計				醫學中心				區域醫院				地區醫院			
年	季	再住院率	成長率	再住院件數	成長率	再住院率	成長率	再住院件數	成長率	再住院率	成長率	再住院件數	成長率	再住院率	成長率	再住院件數	成長率
2009	1~4	2.33%	-1.3%	11,217	0.3%	2.23%	-3.5%	3,834	-1.8%	2.59%	-1.1%	5,273	0.6%	1.98%	1.0%	2,110	3.6%
2010	1~4	2.61%	12.0%	12,003	7.0%	2.57%	15.2%	4,215	9.9%	2.89%	11.6%	5,629	6.8%	2.15%	8.6%	2,159	2.3%
	1	2.60%	15.6%	2,879	13.0%	2.47%	20.5%	967	17.4%	2.91%	15.5%	1,365	13.3%	2.21%	7.8%	547	5.6%
	2	2.72%	12.4%	3,078	7.2%	2.69%	10.7%	1,099	6.1%	2.97%	10.4%	1,423	5.4%	2.30%	23.0%	556	14.6%
	3	2.63%	13.4%	3,079	6.6%	2.61%	19.2%	1,100	12.5%	2.87%	11.2%	1,426	4.7%	2.20%	8.9%	553	0.9%
	4	2.50%	7.3%	2,967	1.3%	2.49%	10.7%	1,049	4.5%	2.83%	9.7%	1,415	3.9%	1.91%	-4.0%	503	-10.8%

- ◆ 14日內再住院率：整體件數為12,003件，件數較前一年期增加786件，成長7.0%；14日再住院率為2.61%，較前一年同期成長12.0%。
- ✓ 各層級再住院率相近約2.1%~2.8%，成長率均上升；件數部分，醫學中心及區域醫院成長率較高。



14日內再住院率-MDC別

						單位：%、件			
(合計)		2009年	1~4季			2010年	1~4季		
MDC		再住院率	成長率	再住院件數	成長率	再住院率	成長率	再住院件數	成長率
00	合計	2.33%	-1.3%	11,217	7.0%	2.61%	12.0%	12,003	7.0%
02	眼之疾病與疾患	1.75%	-4.4%	161	0.6%	1.80%	2.9%	162	0.6%
03	耳鼻喉及口腔之疾病與疾患	1.08%	-10.7%	232	-2.6%	1.09%	0.9%	226	-2.6%
05	循環系統之疾病與疾患	6.37%	-2.3%	2,776	7.9%	6.74%	5.8%	2,994	7.9%
06	消化系統之疾病與疾患	2.24%	-0.9%	1,810	7.5%	2.51%	12.1%	1,945	7.5%
07	肝、膽系統或胰臟之疾病與疾患	2.11%	-13.2%	326	31.9%	2.69%	27.5%	430	31.9%
08	骨骼、肌肉系統及結締組織之疾病與疾患	3.67%	0.3%	4,284	2.9%	3.73%	1.6%	4,407	2.9%
09	皮膚、皮下組織及乳房之疾病與疾患	6.39%	4.2%	75	37.3%	7.08%	10.8%	103	37.3%
10	內分泌、營養及新陳代謝之疾病與疾患	0.80%	-4.8%	71	18.3%	0.99%	23.8%	84	18.3%
11	腎及尿道之疾病與疾患	7.43%	-35.6%	39	48.7%	9.49%	27.7%	58	48.7%
12	男性生殖系統之疾病與疾患	3.69%	-5.6%	375	0.3%	4.21%	14.1%	376	0.3%
13	女性生殖系統之疾病與疾患	1.11%	1.8%	476	24.2%	1.42%	27.9%	591	24.2%
14	妊娠、生產與產褥期	0.45%	-8.2%	592	5.9%	0.56%	24.4%	627	5.9%

- ◆ 14日內再住院率：
 - ✓ MDC11再住院率 9.49%最高，成長27.7%，件數增加19件。
 - ✓ MDC9再住院率 7.08%次之，成長10.8%，件數增加28件。
 - ✓ MDC5再住院率 6.74%再次之，成長5.8%。



CMI值-層級別

單位：點/次、%

年	季	合計	成長率	醫學中心	成長率	區域醫院	成長率	地區醫院	成長率
2009	1~4	1.3360	0.3%	1.5389	-0.3%	1.2715	0.4%	1.1336	2.0%
2010	1~4	1.3739	2.8%	1.5921	3.5%	1.2997	2.2%	1.1608	2.4%
	1	1.3548	2.1%	1.5767	2.9%	1.2848	1.4%	1.1369	1.7%
	2	1.3910	2.1%	1.6074	1.8%	1.3151	2.1%	1.1768	2.3%
	3	1.3602	3.0%	1.5728	3.7%	1.2860	2.2%	1.1510	2.5%
	4	1.3889	4.0%	1.6111	5.2%	1.3127	3.1%	1.1780	3.1%

- ◆ CMI值：整體為1.3739，較前一年同期成長2.8%。第4季之CMI值高於前3季。
 - ✓ CMI值以醫學中心1.5921最高，區域1.2997次之，地區1.1608再次之。
 - ✓ 成長率部分，各層級均增加，以醫學中心成長3.5%最高，區域成長2.2%，地區亦成長2.4%。



CMI值-MDC別

單位：點/次

(合計) MDC		2009年		2010年	
		1~4季	成長率	1~4季	成長率
00	合計	1.3360	0.32%	1.3739	2.84%
02	眼之疾病與疾患	0.7314	-0.01%	0.7319	0.07%
03	耳鼻喉及口腔之疾病與疾患	0.7196	0.04%	0.7192	-0.06%
05	循環系統之疾病與疾患	3.0899	-1.30%	3.1176	0.90%
06	消化系統之疾病與疾患	0.7553	-0.20%	0.7640	1.15%
07	肝、膽系統或胰臟之疾病與疾患	1.4937	0.19%	1.4988	0.34%
08	骨骼、肌肉系統及結締組織之疾病與疾患	1.7352	1.34%	1.7500	0.85%
09	皮膚、皮下組織及乳房之疾病與疾患	1.0897	0.24%	1.0802	-0.87%
10	內分泌、營養及新陳代謝之疾病與疾患	1.0265	0.00%	1.0265	0.00%
11	腎及尿道之疾病與疾患	4.7941	2.55%	4.4829	-6.49%
12	男性生殖系統之疾病與疾患	1.2451	0.11%	1.2469	0.14%
13	女性生殖系統之疾病與疾患	1.3449	-0.14%	1.3623	1.29%
14	妊娠、生產與產褥期	0.8894	0.06%	0.8915	0.24%

◆ CMI值：

- ✓ CMI值前3名依序為MDC5、11及8。
- ✓ 除MDC3、9、11下降外，其他MDC成長。其MDC11下降6.49%，可能是受攝護腺切除術個案由MDC12移轉至MDC11之影響。



各分區業務組管控措施

- ◆ 經檔案分析及專家意見建構異常指標監測系統
- ◆ 分析資料回饋醫院並於院長座談會中揭露、宣導
- ◆ 列入分區醫療服務品質指標，獎勵管理成效
- ◆ 分析14日再住院、3日再急診原因，專業審查及輔導住院費用是否移轉至門診
- ◆ 醫療品質欠佳或病情不穩定提早出院之審查
- ◆ 主、次診斷及手術/處置碼之適當性審查
- ◆ 持續辦理DRG執行2次(含)以上案件審查
- ◆ 針對有合併症/併發症疾病群組成長較高者，配合專審案件進行疾病編碼及費用申報品質審查。
- ◆ 保險對象就醫權益保障--申訴案件追蹤與觀察



社會關切指標項目之處理方式及初步成效

	處理方式	初步成果
DRG住院案件轉出率	<ol style="list-style-type: none">1.建置「醫院DRG指標異常標記」報表，進行監控並篩選異常院所。2.加重專業審查比率。3.每季回饋指標數據及審查結果，供院所改善參考。	<ol style="list-style-type: none">1.轉出案件並未有明顯集中單一醫院之情形。2.經分析以地區醫院層級轉出率較高，主要為婦產專科醫院生產案件因新生兒病情變化而有轉院治療，將加強案件抽審。3.第4季轉出率已較第3季下降。
3日內再急診率	<ol style="list-style-type: none">1.定期提供指標高於全局同儕值者供院所改善參考。2.進行前後併案抽審。3.函請醫院說明出院後再急診、再入院原因。	<ol style="list-style-type: none">1.專案抽審結果如發現不適當出院、不當轉院、住院主處置之醫療品質不符專業認定、再急診或再入院與前案DRG相關等案件，則予以核刪。2.由於再入院案件於DRG實施前是併案申報，DRG實施後不可併報，導致14日再住院率上升。
14日內再住院率	<ol style="list-style-type: none">4.檔案分析並在轄區院長座談會中提示報告。5.不定期抽樣電話訪問，收集民眾就醫問題。6.列入分區醫療服務品質指標。	<ol style="list-style-type: none">3.部分病患因體質或病情需要安排化療、復健或預期性之手術而在14日內再住院，故將持續觀察追蹤。4.第4季3日內再急診率與14日內再住院率均已較第3季下降。



結論-1

- ◆ 符合實施Tw-DRGs—提昇醫療服務效率的目的。
 - ✓ DRG案件之平均每次住院天數整體下降4.60%。
 - ✓ 平均每件實際醫療點數微幅上升0.63%。
- ◆ 健保支付醫療點數(DRG支付點數)高於醫院平均花費
 - ✓ DRG點數與實際點數比值整體為1.2143，且各MDC比值至少1.1199以上。
 - ✓ 2010年各MDC之DRG點數與實際點數比值均高於2009年。



結論-2

- ◆ DRG住院案件轉出率，整體為0.32%，轉出成長率持平，轉出件數較前一年同期減少82件，本局將持續觀察。
- ◆ 3日內再急診率及14日內再住院率有增加的情形，由於本局各分區業務組加強管理及審查，第4季已有趨緩情形，本局將持續關注病患出院適當性之變化，並加強異常個案審查。



Tw-DRGs 審查初核結果報告



審查重點-1

◆ 入院或主手術(處置)必要性

- ✓ 是否為可門診診療之傷病？若是，有無述明需住院之理由？
- ✓ 有無相關臨床證據以支持手術處置之必要性？

◆ 診斷與處置之適當性

- ✓ 申報之手術或處置是否符合本保險給付規定或適應症範圍？

◆ 診斷與處置編碼之正確性。

- ✓ 手術處置與醫令之對應是否合理？
- ✓ 有無編碼異常或編碼取巧？

◆ 住院範圍相關費用之轉移。

- ✓ 是否違反Tw-DRG支付通則？



審查重點-2

- ◆ 超過上限臨界值(Outlier)案件醫療費用之適當性。
 - ✓ 醫療利用是否適當？
- ◆ 出院狀況是否穩定
 - ✓ 是否違反DRG審查注意事項規定之出院情形？
 - ✓ 是否有非醫療需要之轉院？
- ◆ 醫療品質之適當性
 - ✓ 醫療服務品質是否符合專業認定？
 - ✓ 是否有因醫療品質不當導致之再住院/急診情形？



編碼正確性之審查情形(99年1-9月)

◆應以DRG申報而未以DRG申報情形

應以DRG申報而未以DRG申報件數	DRG總申報件數	占DRG總申報件數 比率
55	340,899	0.02%

◆因編碼不適當整件核減情形（主診斷碼不適當，又無次診斷可為主診斷，整件核減）

主診斷碼不適當，又無次診斷可為主 診斷，整件核減件數	總審查件數	占DRG總審查件數 比率
477	24,435	1.95%

資料來源:本局各分區業務組統計提供



DRG與非DRG案件核減情形(99年1-9月)

案件範圍	樣本件數	核減率
DRG樣本案件	24,435	8.52%
全部住院樣本案件	86,472	7.51%

註：

1. 資料來源：醫審及藥材組，住院案件為醫事類別22(住診醫院)
2. 資料擷取日：100.02.14
3. 核減率分子：審畢案件核減點數
4. 核減率分母：審畢案件申請點數+部分負擔



DRG案件審查核減原因(99年1-9月)

核減原因別		件數	占DRG總樣本數比率
1	「可門診診療無需住院，且未述明需住院之理由」或「無相關臨床證據以支持手術處置之必要性」	1,040	4.26%
2	「未依規定送病理檢查」或「專科醫師資格不符」或「依病況應提供之診療未提供或提供不足」...等	63	0.26%
3	出院時病情不符合DRG審查注意事項規定(提早出院)	100	0.41%
4	編碼正確性有問題	477	1.95%
5	違反支付通則將可一次處理之診療分次住院，或不當收費	237	0.97%
合計		1,917	7.85%

註：

- 1.資料來源：醫審及藥材組
- 2.資料擷取日：100.02.14
- 3.DRG總樣本件數為24,435件



DRG案件出院後再住院審查(99年1-6月)

審查件數 A	醫療點數(申+部) B	核減 件數	核減點數 C	點數核減率 C/B
2,050	134,242,352	296	13,297,235	9.9%

◆**審查件數定義**：99年1-6月總申報DRG案件為224,053件，按季歸戶統計申報2次以上住院者(含一般案件)，前後案併案送審之件數。

◆**審查重點**：是否將可以一次住院完成之診療分次住院、是否因病情尚不穩定出院導致再住院、是否有不當之轉院、是否將應一筆申報之費用分多筆申報。



結論

- ◆ 應以DRG申報而未以DRG申報之案件僅0.02%。
- ◆ DRG案件初核核減率8.52%，稍高於住院整體案件7.51%
- ◆ 核減原因別中以「可門診診療無需住院，且未述明需住院之理由，或無相關臨床證據以支持手術處置之必要性」率最高。
- ◆ 出院後再住院併案送專業審案件之核減率為9.9%。



100年度Tw-DRGs修訂重點



分類表細緻化

- ◆ 第1年(99年)導入範圍不變，經與醫界討論後導入項目由155項DRG再分類為**164**項。
- ◆ 整體Tw-DRG分類表由原1,017項，修訂為**1,029**項。



增列核實申報項目，避免影響需特定治療病患之就醫

- ◆ 化療、放療之醫療服務點數核實申報：次診斷癌症及性態未明腫瘤病患仍應以DRG方式支付，惟住院期間接受之**化療、放療**醫療服務點數不含於DRG支付定額，以論量計酬方式申報。
- ◆ 呼吸器之醫療服務點數核實申報：住院期間使用呼吸器病患仍應以DRG方式支付，惟住院期間接受**呼吸器**之醫療服務點數不含於DRG支付定額，以論量計酬方式申報。
- ◆ 洗腎之醫療服務點數核實申報：住院期間洗腎病患仍應以DRG方式支付，惟住院期間接受**洗腎**之醫療服務點數不含於DRG支付定額，以論量計酬方式申報。



18歲以下先天性疾病個案超過上限臨 界點之點數全額支付

- ◆ 針對18歲以下之先天性疾病個案，考量處理之複雜度較高，在DRG定額支付中，若其實際醫療服務點數**超過上限臨界點**，其超過部分由原先支付8成調增為**全額支付**。



新納入給付之特材除DRG支付點數外， 另加計支付點數⁻¹

訂定「DRG支付制度下新增全新功能類別特殊材料因應方案」(簡稱add-on方案)，已自100年2月1日起實施：

- ◆目的：DRG與高科技同時併進，避免影響新特材引進；保障病患之就醫權益。
- ◆評估項目：依據本局「全民健康保險特材專家小組」決議具全新功能類別之特殊材料品項。
- ◆評估方式：依據過去醫院申報資料，原特材由新特材取代結果進行評估。
- ◆個案點數計算方式：個案採論量計酬方式、特材內含於DRG支付點數及DRG支付點數加計額外點數等3種。
- ◆評估週期：特殊材料調整支付價或醫療型態改變時，將重新評估該項特材是否得加計額外點數。



新納入給付之特材除DRG支付點數外， 另加計支付點數⁻²

- ◆ 現行符合add-on方案且個案採**論量計酬方式**申報之特材有「腹主動脈瘤支架暨輸送引導系統」相關**15項**特殊材料。
- ◆ 現行符合add-on方案採DRG支付點數**加計額外點數**方式，計有鈦合金頸椎椎間融合器、脊椎骨質疏鬆內固定釘、腰椎椎間融合器、頸椎椎間融合器等**32項**特殊材料。



未來工作重點

- ◆ 近期邀請醫界討論特殊材料自費問題與第2年導入項目
- ◆ 啟動101年DRG導入事項
- ◆ 持續監控各項指標之狀況做異常管理
- ◆ 持續推動導入ICD-10-CM/PCS



敬請指教