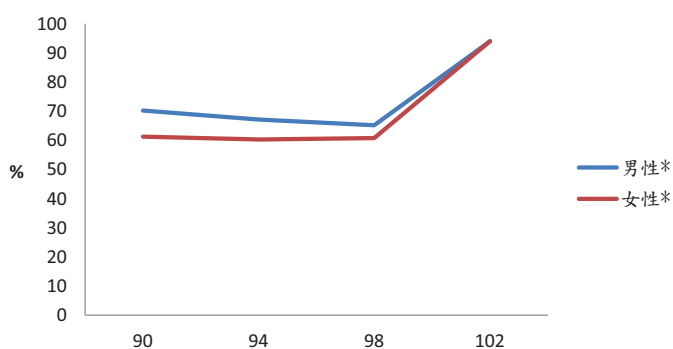


NHIS健康指標

1

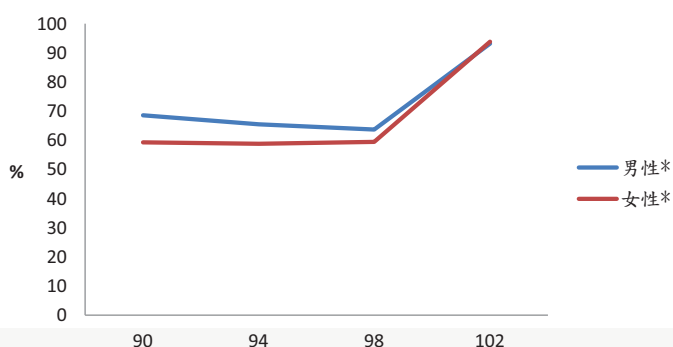
自覺健康狀況

12-64歲目前自覺健康良好



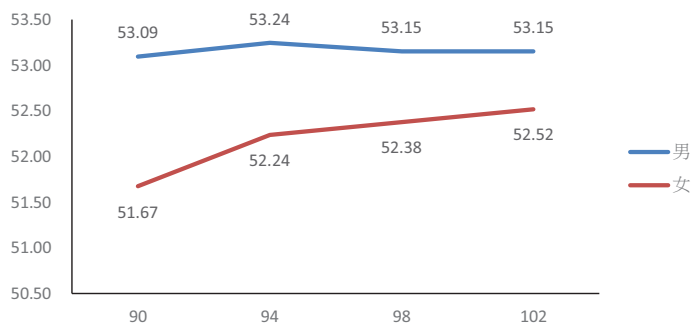
- 90、94、98年調查結果，男性自覺健康狀況好之百分比，均高於女性，102沒有不同
- 不論性別，4次調查有顯著的不同
- 自覺健康的分項定義(SF-36)
 - 良好：包含極好的、很好、好
 - 普通
 - 不好

18-64歲目前自覺健康良好



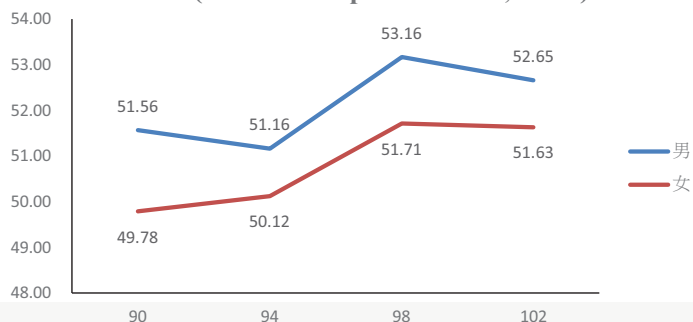
自覺健康狀況-SF36

SF-36身體面向總分
(Physical Component Score, PCS)



- 歷次調查男性PCS皆高於女性，而女性有逐年上昇的趨勢
- 歷次調查男性MCS皆高於女性，而女性有逐年上昇的趨勢

SF-36心理面向總分
(Mental Component Score, MCS)



資料來源：衛生福利部國民健康署

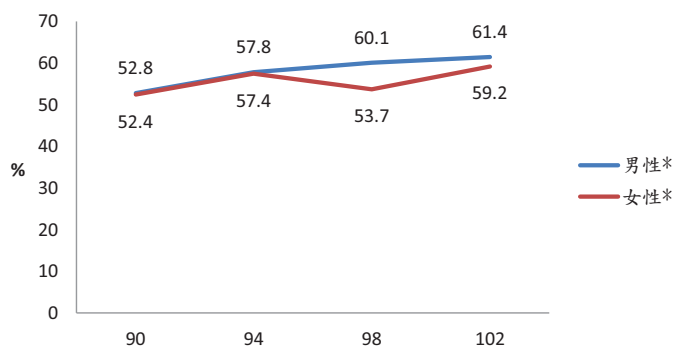


國民健康署

3

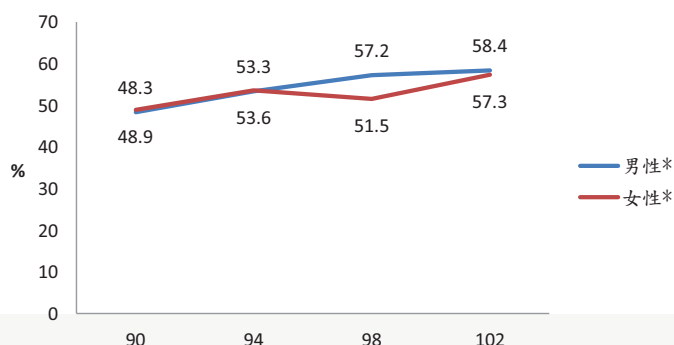
運動

12-64歲過去一個月有運動



- 98與102年調查之結果，男性過去一個月有運動的比例高於女性
- 不論性別，4次調查有運動的比例有顯著的不同

18-64歲過去一個月有運動

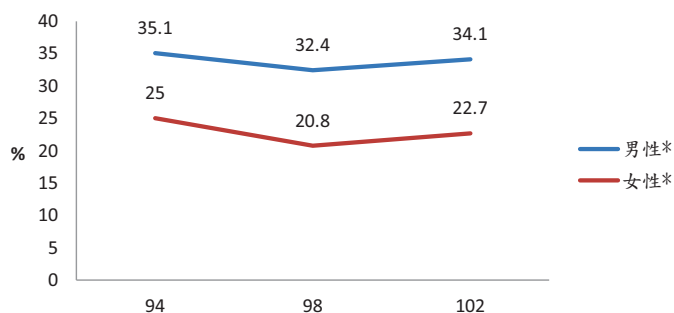


國民健康署

4

費力性勞動

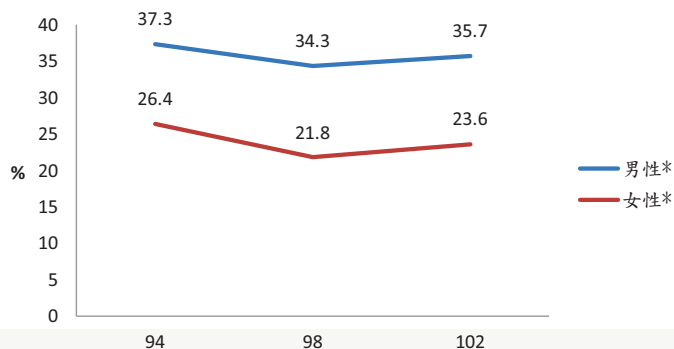
12-64歲過去一個月有費力性勞動



■ 歷次調查之結果，男性過去2週從事費力性勞動的比例皆高於女性

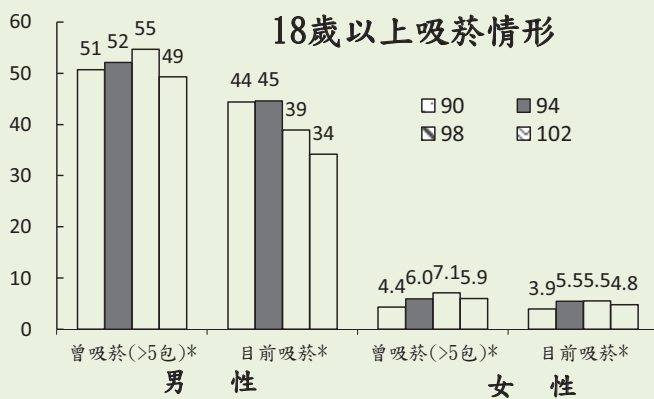
■ 不論性別，4次調查費力與勞動的比例有顯著的不同

18-64歲過去2週有做過費力性勞動



吸菸情形

18歲以上吸菸情形



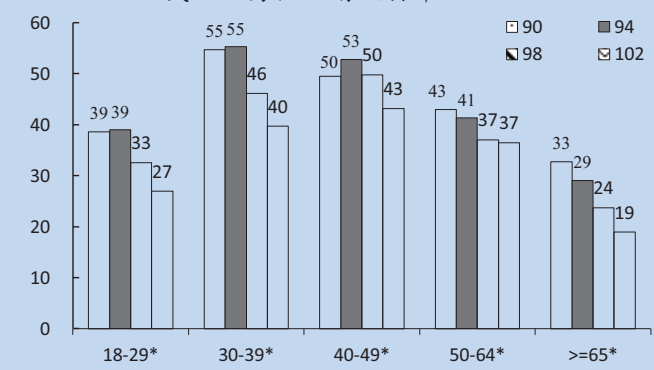
四次國民健康訪問調查結果：

■ 18歲以上男性曾經吸菸超過5包之百分比皆高於女性，並從2013年開始降低。

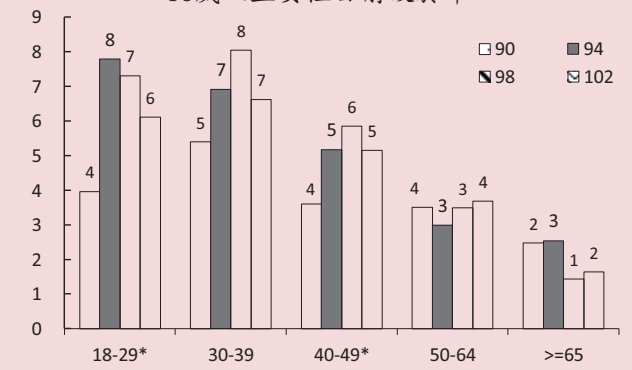
■ 目前吸菸情形(曾吸菸超過5包且目前每天吸菸或有時吸菸者)顯示男性高於女性。但男性於2009年開始降低，女性則從2013年

■ 就各年齡層觀察，男性各年齡層目前吸菸率接呈現下降趨勢，<50歲者自2009年開始降低，>=50歲者則自2005年開始。女性較無規則。

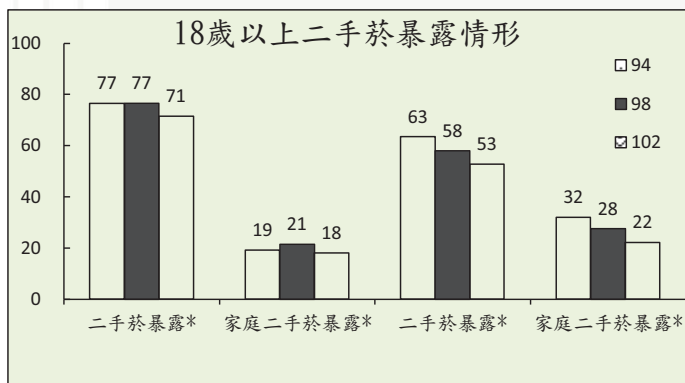
18歲以上男性目前吸菸率



18歲以上女性目前吸菸率

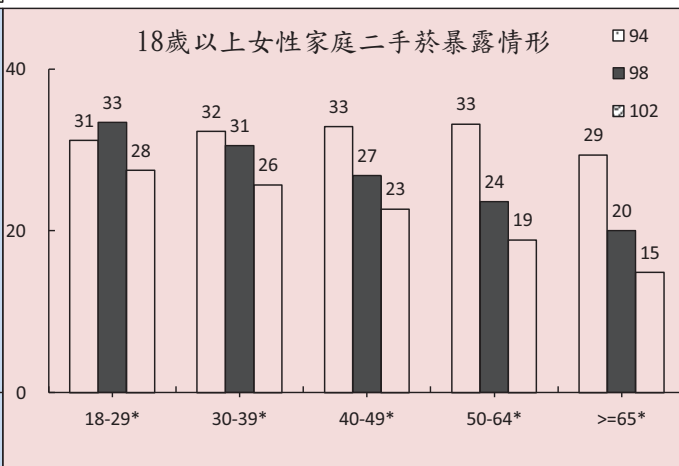
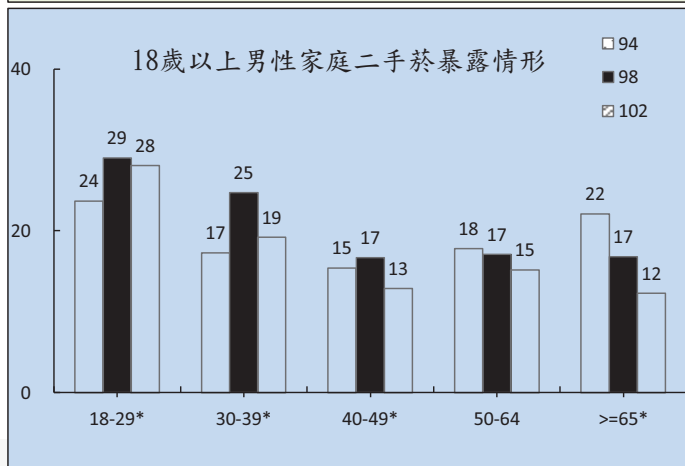


二手菸暴露

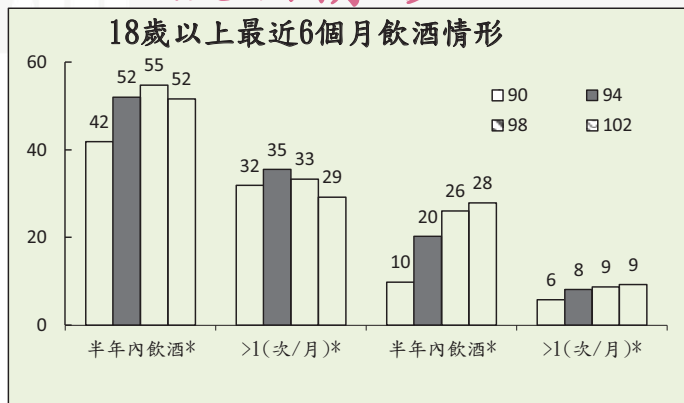


國民健康訪問調查結果：

- 18歲以上男性二手菸暴露率先增後減，女性呈現逐次降低的情形
- 家庭二手菸暴露率則以女性高於男性
- 就各年齡層觀察，女性家庭二手菸暴露率都高於男性

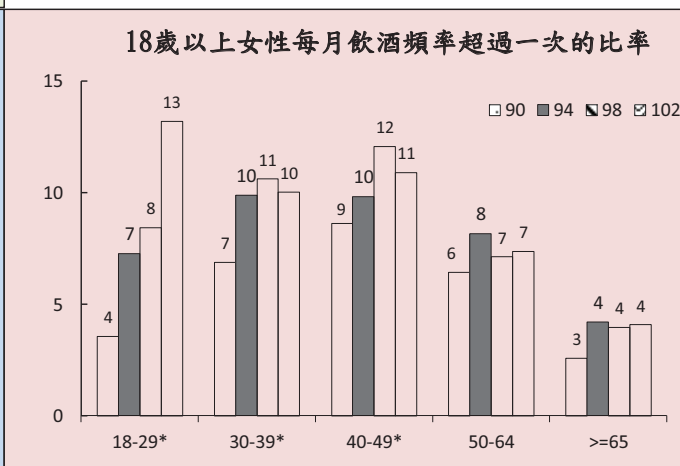
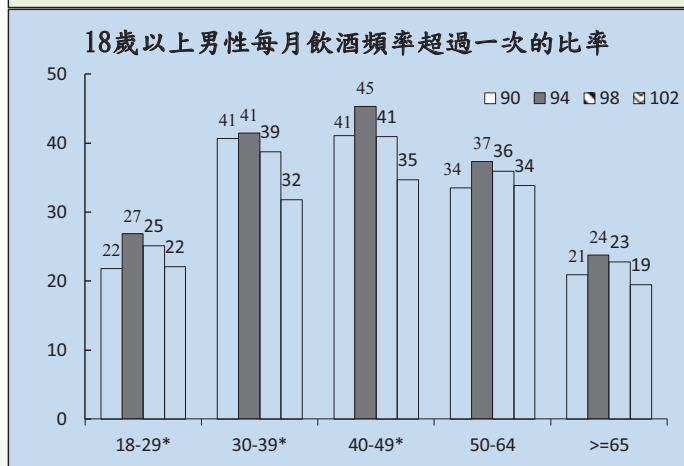


飲酒情形



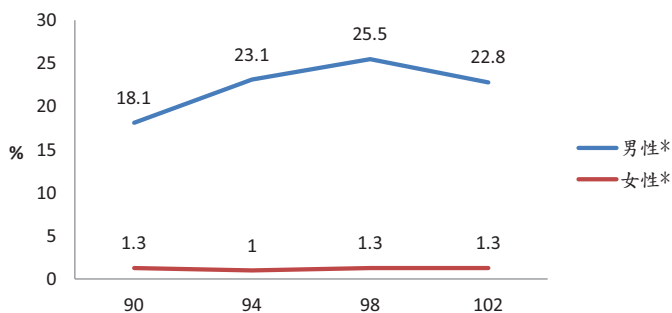
國民健康訪問調查結果：

- 國人近6個月飲酒率自90-98年間快速增加，至102年才開始有減緩跡象。然每月飲酒超過1次的比率，在男性有足見降低情形，但女性呈現上升狀態，特別是18-29歲的年輕女性。



嚼檳榔狀況

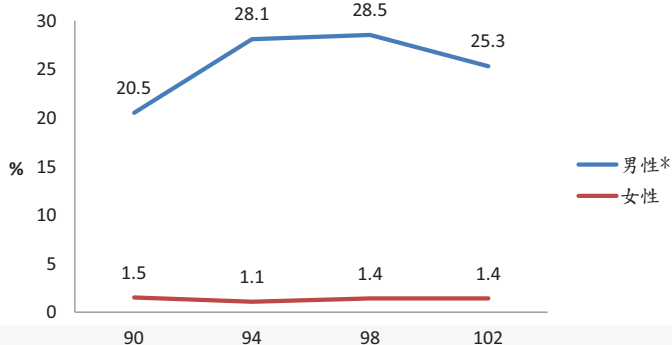
12-64歲曾嚼過檳榔



■ 歷次調查之結果，男性曾嚼過檳榔的比例皆高於女性，其中以98年為最高

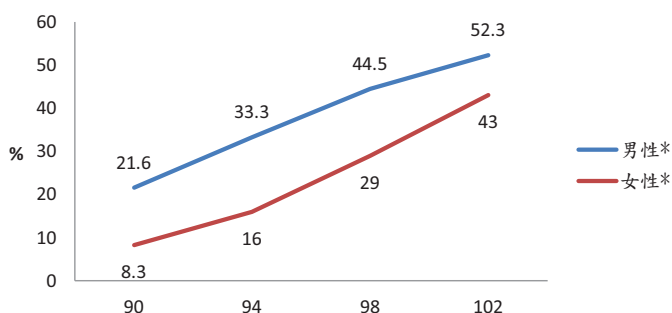
■ 4次調查男性曾嚼過檳榔的比例有顯著的不同，女性則無

18-64歲曾嚼過檳榔



戒嚼檳榔狀況

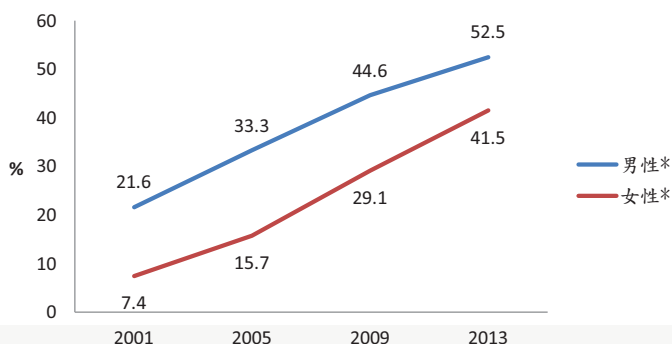
12-64歲曾嚼檳榔



■ 歷次調查之結果，男性曾嚼過檳榔但已戒嚼(最近6個月沒有嚼)的比例皆高於女性

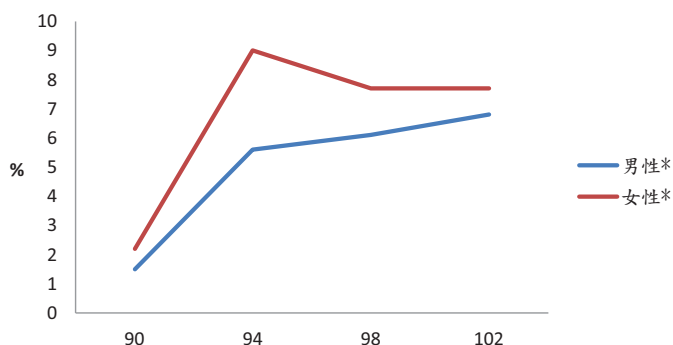
■ 不論性別，4次調查戒嚼檳榔的比例皆有顯著的不同

18-64歲嚼過檳榔已戒



流感疫苗接種狀況

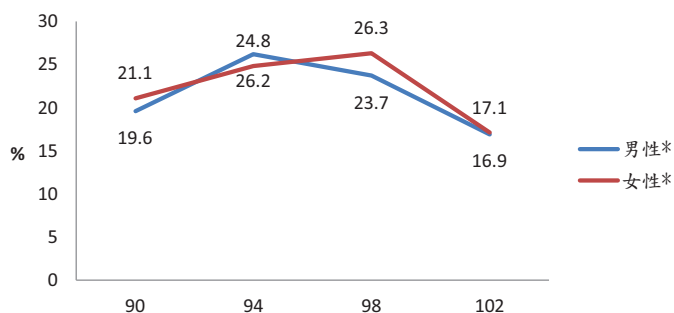
12-64歲過去1年注射流感疫苗



- 歷次調查之結果，女性過去1年曾接種過流感疫苗的比例皆高於男性
- 不論性別，4次調查戒嚼檳榔的比例皆有顯著的不同

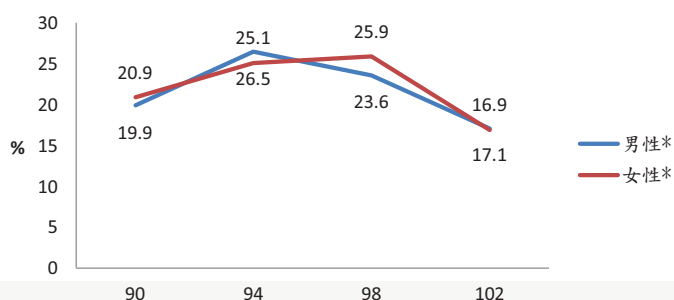
延遲就醫狀況

12-64歲曾不舒服且沒去看醫生



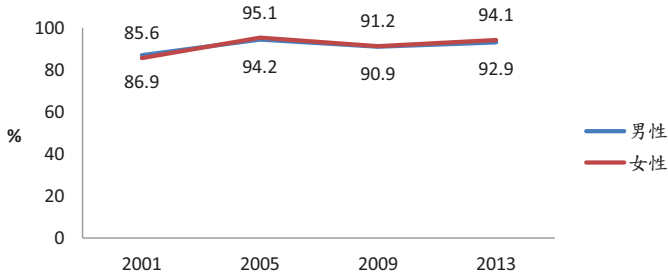
- 歷次調查之結果，有身體不舒服且沒去看醫生的比例，在90與98年是女性較高，94年是男性較高
- 不論性別，4次調查的比例皆有顯著的不同

18-64歲過去6個月有不舒服沒去看醫生



交通安全行為

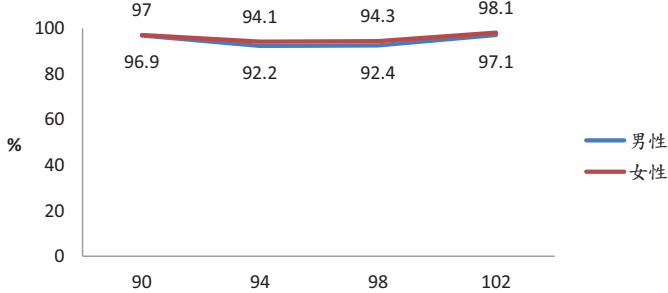
12-64歲開車或坐前坐有繫安全帶



- 歷次調查之結果，有開車坐汽車前座繫安全帶的比例，與騎乘機車戴安全帽的比例，皆沒有性別上的差異

- 不論性別，4次調查的比例皆有顯著的不同

12-64歲騎乘機車戴安全帽

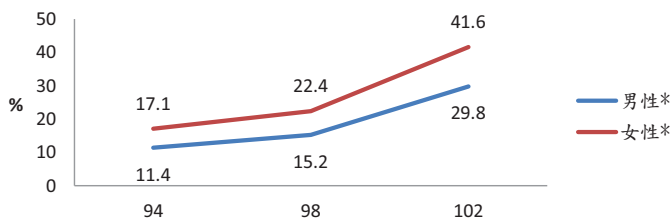


繫安全帶、戴安全帽之分項定義：

每次或幾乎都有繫/戴，偶爾，很少或幾乎沒有

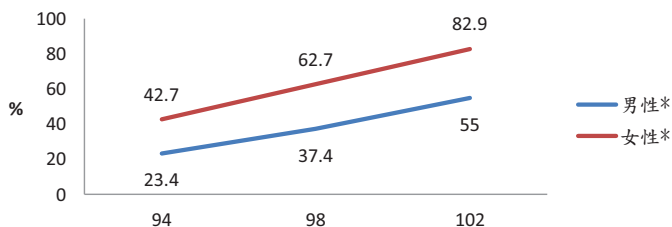
傳染病預防戴口罩行為

12-64歲過去一年有咳嗽且發燒，在家戴口罩



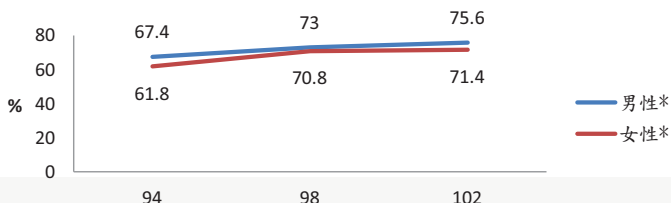
- 歷次調查之結果，不論是在家或外出，女性戴口罩的比例皆高於男性。有咳嗽且發燒症狀時，仍會外出的比例，男性高於女性

12-64歲過去一年有咳嗽且發燒，外出戴口罩



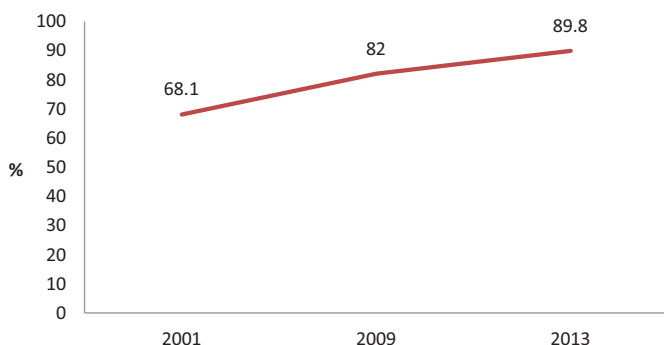
- 不論性別，4次調查的比例皆有顯著的不同

12-64歲過去一年有咳嗽且發燒，會外出



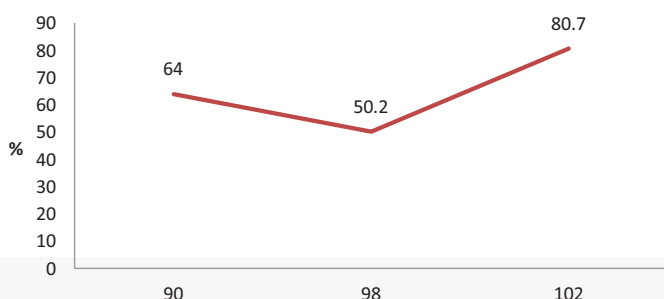
子宮頸抹片檢查

30-64歲女性做過子宮頸抹片檢查*



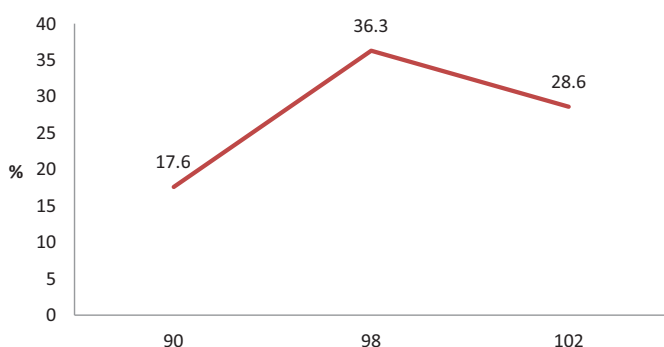
- 女性曾做過子宮頸抹片檢查的比例，3次調查皆有顯著的不同
- 5年內有做過檢查的比例，98年較低
- 94年並無調查此一項目，故僅呈現90、98、102年三次的資料。

30-64歲女性五年內做過子宮頸抹片檢查*



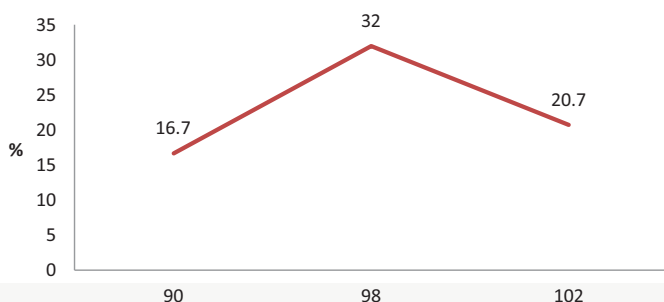
乳房超音波檢查

40-64歲女性做過乳房超音波檢查*



- 女性曾做過乳房超音波檢查的比例，90年較低
- 5年內有做過檢查的比例，90年較低
- 3次調查的比例有顯著的不同
- 94年並無調查此一項目，故僅呈現90、98、102年三次的資料。

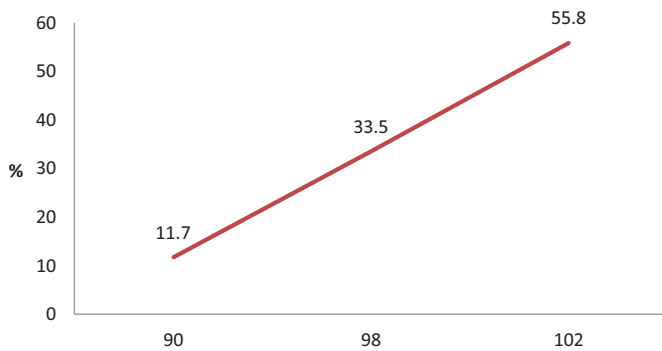
40-64歲女性五年內做過乳房超音波檢查*





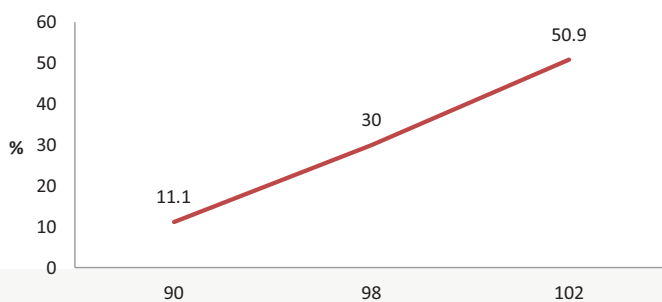
乳房攝影檢查

40-64歲女性做過乳房攝影檢查*



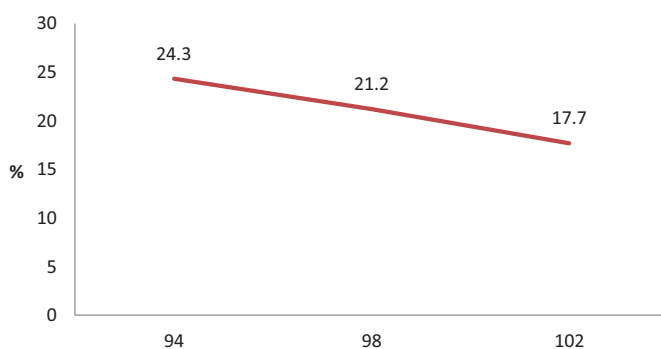
- 女性曾做過乳房攝影檢查的比例，90年較低
- 5年內有做過檢查的比例，90年較低
- 3次調查的比例有顯著的不同
- 94年並無調查此一項目，故僅呈現90、98、102年三次的資料。

40-64歲女性5年內做過乳房攝影檢查*



尿失禁狀況

40-64歲女性有過尿失禁*

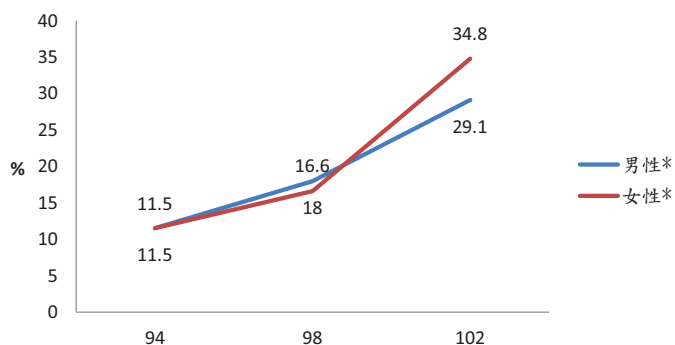


- 女性曾發生無法控制小便(因咳嗽、用力而出現漏尿)的比例，有逐年下降的趨勢
- 3次調查的比例有顯著的不同
- 91年並無調查此一項目，故僅呈現94、98、102年三次的資料。



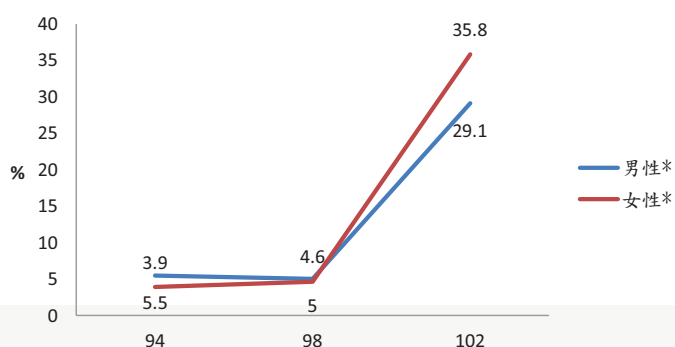
大腸癌篩檢

50-64歲有做過糞便潛血檢查



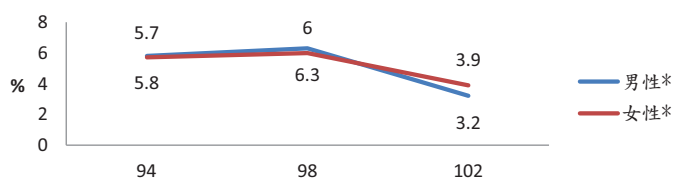
- 曾做過糞便潛血檢查的比例，除了98年男性較高之外，94與102年皆是女性較高
- 曾做過結直腸鏡檢查的比例，94年男性較高，102年女性較高
- 不論性別，3次調查的比例有顯著的不同
- 91年並無調查此一項目，故僅呈現94、98、102年三次的資料。

50-64歲有做過結直腸鏡檢查



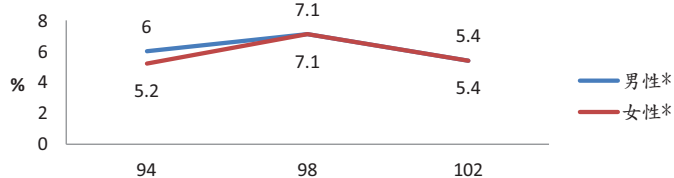
有接受治療的事故傷害狀況

12-64歲過去1年交通事故傷害



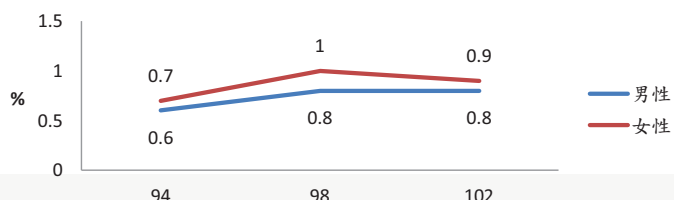
- 過去1年發生交通事故並接受治療的比例，94與98年男性略高，102年女性較高，三次調查比例顯著不同

12-64歲過去1年跌倒/跌落事故傷害



- 過去1年發生跌倒/跌落/墜落事故並接受治療的比例，94年男性較高，98與102年性別差異不大，三次調查比例顯著不同

12-64歲過去1年燒燙傷事故傷害

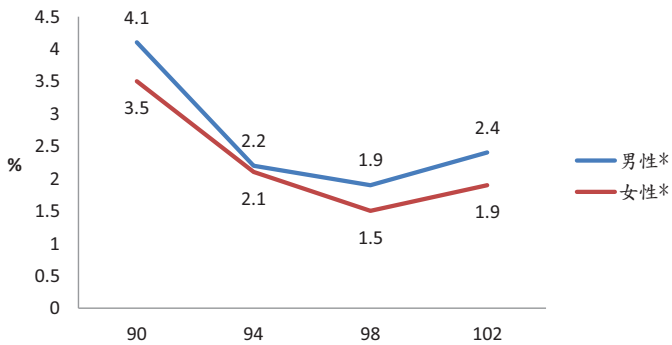


- 過去1年發生燒燙傷事故並接受治療的比例，性別差異不大，三次調查比例無顯著不同

- 91年並無調查此一項目，故僅呈現94、98、102年三次的資料。

聽力狀況

12-64歲聽力有問題



- 歷次調查聽力有問題的比例，男性較高，不分性別以98年較低
- 不論性別，3次調查的比例有顯著的不同

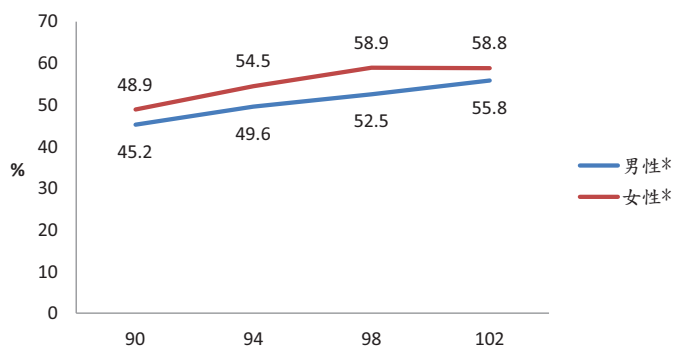
聽力有問題之定義：

沒戴助聽器(人工電子耳)者，聽的不太清楚或完全不清楚；有戴助聽器者，戴著時聽的不太清楚或完全不清楚



近視狀況

12-64歲有近視



- 歷次調查有近視的比例，女性較高，不分性別以90年較低
- 不論性別，4次調查的比例有顯著的不同

近視之定義：

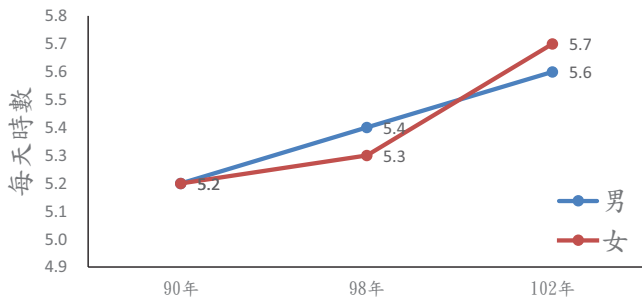
經醫師告知，單眼或雙眼有近視或高度近視者。



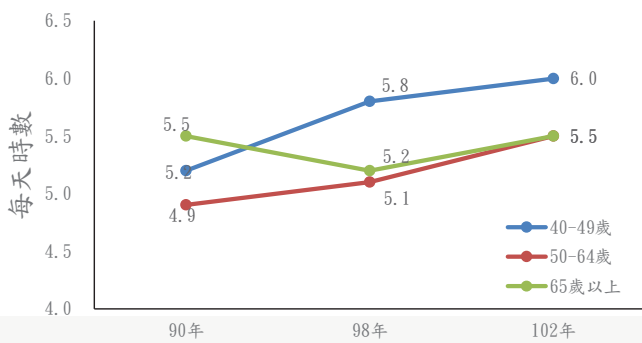


靜坐時間

40歲以上靜坐時間年代分佈_性別



40歲以上靜坐時間年代分佈_年齡



■ 性別

- 民國90年40歲以上兩性平均每天靜坐時數相同皆為5.2小時，到了102年女性略高於男性0.1小時。

■ 年齡層

- 102年40-49歲年齡者靜坐時間最長，平均每天6小時
- 50-64歲者靜坐時間增幅最大，12年期間增加0.6小時(約36分鐘)
- 65歲以上者靜坐時間在98年一度下降0.3小時，到了102年又回到5.5小時。

*94年靜坐時間的資料不完整，未納入分析。

