

## 105 年成年人吸菸行為調查結果性別分析

菸害防制法自 1997 年實施至今剛好屆滿 20 年，20 年來我們執行了大部分室內公共及工作場所禁菸，菸品容器開始印製警示圖文，同時善用菸捐推動各項健康措施，經逐年推動，成年人吸菸率從 1990 年 32.5% 降至 2016 年的 15.3%，降幅超過一半（52.9%）（如圖 1），惟目前仍尚有 313 萬癮君子籠罩於菸毒中。

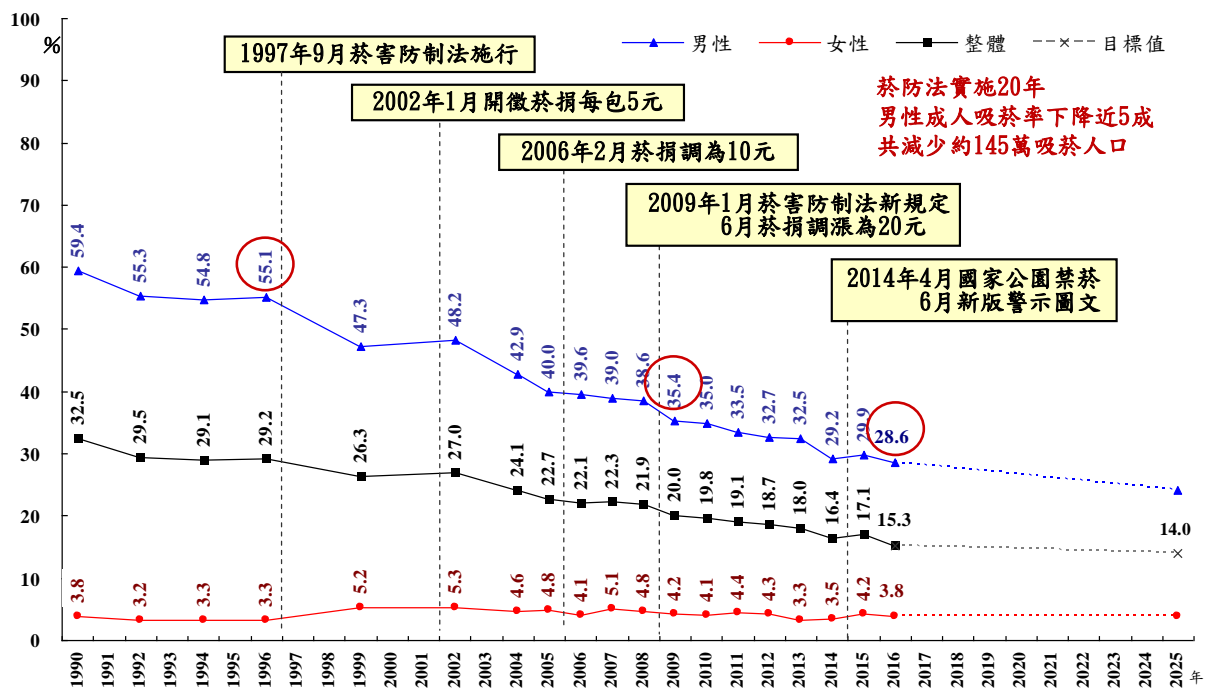


圖1 歷年 18 歲以上成人吸菸率及未來目標

備註

1.2004 至 2016 年均以台灣地區 2000 年主計總處戶口普查資料為標準，並依性別、年齡、教育程度及居住地區特性進行資料加權及標準化。

2.1999 至 2016 年吸菸者定義，係指以前到現在吸菸超過 100 支〈5 包〉，且最近 30 天內曾經使用菸品者。

資料來源：

1.1990 至 1996 年為菸酒公賣局調查資料，利用家戶面訪收集民眾菸酒相關資料。

2.1999 年為李蘭教授「1999 年臺灣地區成人及青少年之吸菸率及吸菸行為調查」資料，利用電訪收集民眾吸菸相關資料。

3.2002 年為國民健康署「臺灣地區 2002 年國民健康促進知識、態度與行為調查」，利用家戶面訪收集民眾健康相關資料。

4.2004 至 2016 年為國民健康署「國人吸菸行為調查」，利用電訪收集民眾吸菸相關資料。

5.1999 至 2016 年吸菸者定義，係指以前到現在吸菸超過 100 支〈5 包〉，且最近 30 天內曾經使用菸品者。

6.2004 至 2016 年均以臺灣地區 2000 年主計總處戶口普查資料為標準，並依性別、年齡、教育程度及居住地區特性進行資料加權。

問卷題目：

- 1.1990 至 1996 年問卷題目：「一、請問您抽菸嗎？(1)抽菸(平均每天抽三支及以上)、(2)今年戒菸、(3)不抽菸(含今年以前戒菸)」。
- 2.1999 年問卷題目：「5.您曾經吸過菸嗎(即使只吸過一根菸也算吸過)」、「6.您從過去到現在，您所有吸過的紙菸有超過 100 根嗎？」、「8.您最近一個月內是每天吸菸、偶而吸菸或是完全不吸菸呢」。上述題若回答「不知道」與「拒答」者皆為遺漏值。
- 3.2002 年問卷題目：「D4.在你一生中，您是否曾經吸過菸？」、「D4a.把你一生吸過的菸合起來算，您是否有吸到至少 100 支(或五包 20 支裝的菸)嗎？」、「Df.你目前是不是每天都在吸菸、還是偶而才吸，或你已經戒菸都沒有在吸？」。上述題若回答「不知道」與「拒答」者皆為遺漏值。
- 4.2004 年問卷題目：「A2.請問您有沒有吸過菸？」、「A3.到目前為止，請問您吸菸超過五包(約 100 支)嗎？」、「A4. 請問您現在是每天吸菸、有時候吸菸還是都不吸菸呢？」。上述題若回答「不知道」與「拒答」者皆為遺漏值。
- 5.2005 至 2016 年問卷題目：「A2.到目前為止，請問您吸菸有超過五包(約 100 支)嗎？」、「A3.請問您現在是每天吸菸、有時候吸菸還是都不吸菸呢？」。上述題若回答「不知道/不確定」、「其他」與「拒答」者皆為遺漏值。

兩性相較之下，男性有明顯下降趨勢，女性則持平。但值得注意的是，我國年輕男性的吸菸率，約由 18 歲以後逐年攀升，至 41-45 歲年齡層達最高峰，約每 2 個男性就有 1 個吸菸；在女性吸菸率方面，亦約由 18 歲以後逐年攀升，至 31-35 歲年齡層達最高峰，約每 9 個女性就有 1 個吸菸（如圖 2），依此顯示，年輕男女性在成長過程迅速養成的吸菸習慣之問題，非常值得重視。

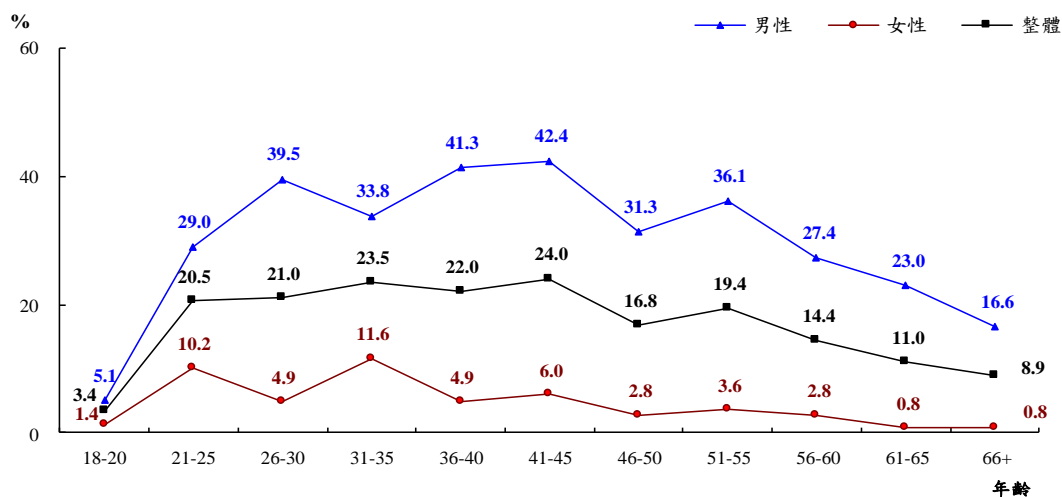


圖2 18 歲以上男女性各年齡層吸菸率分布

註：

- 1.資料來源: 國民健康署 105 年「國人吸菸行為調查」,利用電訪收集民眾吸菸相關資料,分析對象為 18 歲以上成人。
- 2.吸菸者定義係指以前到現在吸菸超過 100 支(5 包)且最近 30 天內曾經使用菸品者。
- 3.問卷題目:「A2.到目前為止,請問您吸菸有超過五包(約 100 支)嗎?」、「A3.請問您現在是每天吸菸、有時候吸菸還是都不吸菸呢?」。上述題若回答「不知道/不確定」、「其他」與「拒答」者皆為遺漏值。
- 4.以台灣地區 2000 年主計總處戶口普查資料為標準,並依性別、年齡、教育程度及居住地區特性進行資料加權及標準化。