

# 106 年全民健康保險年度監測結果報告

衛生福利部全民健康保險會  
衛生福利部中央健康保險署

中華民國 107 年 7 月



# 目 錄

壹、摘要.....	1
貳、前言.....	4
參、監理指標之意涵與監測結果.....	11
一、效率構面.....	11
指標 1.1 急性病床平均住院天數(整體及各層級).....	11
指標 1.2 急診病人留置急診室超過 24 小時比率(整體及各層級).....	13
指標 1.3 癌末病人生前 6 個月每人申報醫療費用點數.....	16
指標 1.4 高診次保險對象輔導後就醫次數下降比率.....	18
指標 1.5 區域醫院以上初級門診照護率.....	20
指標 1.6 各層級醫院服務量占率.....	21
指標 1.7 西醫基層與醫院門診服務病人數、件數占率.....	22
指標 1.8 藥品費用占率.....	24
二、醫療品質構面.....	26
指標 2.1 手術傷口感染率.....	26
指標 2.2 急性心肌梗塞死亡率(排除轉院個案).....	27
指標 2.3 糖尿病品質支付服務之照護率.....	29
指標 2.4 照護連續性.....	30
指標 2.5 醫院病床數(整體、六分區及醫院各層級).....	31
指標 2.6 護理人力指標-急性病房全日平均護病比占率分布.....	33
三、效果構面.....	36
指標 3.1 未滿月新生兒死亡率.....	36
指標 3.2 孕產婦死亡率.....	37
指標 3.3 民眾對醫療院所整體醫療品質滿意度(各部門).....	38
四、公平構面.....	39
指標 4.1 以鄉鎮市區發展程度，觀察最高與最低兩組醫師人力之比值(各部門).....	39
指標 4.2 一般地區/醫療資源不足地區/山地離島地區之就醫率(各部門).....	41
指標 4.3 家庭自付醫療保健費用比率.....	43
指標 4.4 自付差額特材占率(整體及各類別項目).....	44
五、財務構面.....	46
指標 5.1 保險收支餘絀實際數、預估數及兩者之差異率.....	46
指標 5.2 安全準備總額折合保險給付支出月數.....	48
指標 5.3 健保費成長率與 GDP 成長率比值.....	49
指標 5.4 全民健保醫療支出占 GDP 比率.....	50
指標 5.5 國民醫療保健支出占 GDP 比率.....	51
指標 5.6 資金運用收益率.....	52
肆、監理指標監測結果報表(103 年起).....	錯誤! 尚未定義書籤。
伍、參考資料.....	錯誤! 尚未定義書籤。
附錄一、監理指標歷史資料報表(97~102 年).....	錯誤! 尚未定義書籤。

附錄二、監理指標之操作型定義 ..... 錯誤! 尚未定義書籤。

## 壹、摘要

為確保全民健康保險基金能在兼顧財務穩定、資源公平分配下，有效運用於維護被保險人健康權益，全民健康保險會(下稱健保會)於 103 年建置「全民健康保險業務監理架構與指標」，分別包含「效率」、「醫療品質」、「效果」、「公平」及「財務」等 5 大構面，計 27 項指標，期能全面有效監控該基金之運作情形。並由中央健康保險署(下稱健保署)依各項指標的監測時程，定期提報 5 大構面、27 項指標之監測結果，針對結果不佳項目，再進一步分析，及提出改善措施，以利健保業務之監理及政策建言之提出。

本報告書主要來自健保署提報至健保會的資料，包括每年定期於 6、12 月進行監理指標專案報告，於 3、9 月業務執行報告呈現之季指標資料，內容包括：

- 一、各指標之意涵與監測結果。
- 二、各指標自 103 年起之監測結果報表。
- 三、參考資料

(一)指標建置前 6 年(97~102 年)之歷史資料報表(附錄一)，期有更完整趨勢資料，以利未來研訂指標屬性(正/負向，監測/觀察)。

(二)各指標之操作型定義(附錄二)。

就 106 年之監測結果，摘要如下：

### 一、效率構面：

(一)指標「1.1 急性病床平均住院天數(整體及各層級)」，近 3 年(104~106)3 層級醫院均呈現下降趨勢，106 年醫院平均住院天數為 7.46 天，與其他國家比較，不分層級台灣的平均住院天數較挪威、瑞典、澳大利亞長，但低於鄰近的日本、韓國。

(二)「指標「1.2 急診病人留置急診室超過 24 小時比率」，近 3 年(104~106)整體、醫學中心、區域醫院的急診總件數、留置超過 24 小時之件數及占率變動不大，106 年微幅增加。若以層級別來看，醫學中心、地區醫院 106 年小幅增加，惟前者的下降幅度略高於後者；地區醫院的急診總件數在 106 年呈現下降趨勢，惟留置超過 24 小時之件數及占

率略增。進一步分析，檢傷分類第 1 級急診留置超過 24 小時占率近 3 年下呈現降趨勢，顯示病床管理效率提升，改善留置時間太長情形，其中醫學中心檢傷分類第 1 級占率近 3 年下降幅度較明顯，其他層級醫院的變化趨勢不明顯。

(三)指標「1.7 西醫基層與醫院門診服務病人數、件數占率」，近 3 年(104~106)醫院人數、件數占率持續上升，基層人數、件數占率未有明顯趨勢。配合分級醫療政策之推動，為壯大基層，106 年度西醫基層醫療給付費用總額編列「開放表別」2.5 億元經費，以強化基層照護能力；107 年該項經費增加至 4.5 億元，另新增「鼓勵院所建立轉診之合作機制」1.29 億元經費，「家庭醫師整合性照護計畫」經費由 106 年的 15.8 億元增加至 107 年的 28.8 億元，是否影響未來年度基層人數、件數占率，宜持續觀察。

(四)指標「1.8 藥品費用占率」，近 3 年藥費占率平均值為 25.85%，無明顯變動趨勢，106 年藥費占率略升，造成此現象之原因可能係為 C 肝新藥、治療 HIV 藥物、抗感染製劑、癌症藥物及免疫調節劑的藥費明顯成長所致。目前健保署透過藥費總額支出目標制之實施，藉由調整藥品價格以控管整體藥費支出，期藥費占率可維持在一定範圍內。

## 二、醫療品質構面：

(一)指標「2.3 糖尿病品質支付服務之照護率」，從 104 年 41.1%，增加至 106 年 47.9%，其中以區域醫院之照護率最高為 56.6%，符合政策目標，強化糖尿病病人之照護品質，逐年提升。

(二)指標「2.6 護理人力指標平均護病比占率分布」，近 3 年資料顯示，3 層級醫院之全日平均護病比均有改善，符合朝改善護理人力不足，提升護理人員勞動條件的政策方向。醫學中心全日平均護病比「小於 9」之月份占率逐年增加，105 年已達 100%，且有超過 8 成之護病比小於 8，區域醫院、地區醫院亦有類似趨勢。

## 三、公平構面

(一)指標「4.1 以鄉鎮市區發展程度，觀察最高與最低兩組醫師人力之比

值(各部門)」，係監理醫師人力之分布狀況，104 至 106 年各部門除中醫外，均逐年增加，醫院、西醫基層、中醫、牙醫最高組「每萬人口醫師數」均呈上升趨勢；最低組部分，則無明顯變動趨勢。醫師人力均衡合理分布，和醫療資源均衡發展，提供民眾足夠醫療服務密切相關，如有均衡性逐漸擴大情形，宜檢討其可能因素，並持續觀察其變化。

(二)指標「4.2 一般地區/醫療資源不足地區/山地離島地區之就醫率(各部門)」，係監理偏遠地區和一般地區民眾就醫的差異性，以 104~106 年資料顯示，醫院及西醫基層門診部門，山地離島、醫療資源不足地區就醫率均略高於一般地區，顯示此二部門醫療資源不足地區與一般地區就醫可近性差距不大；牙醫及中醫部門則相反，一般地區高於山地離島、醫療資源不足地區，該二部門之醫療資源不足地區就醫率有偏低情形，但近 3 年的差異並未擴大，健保署宜持續推動相關措施，提供誘因引導醫療資源之供給，確保偏遠地區民眾之就醫權益，縮短就醫率差距。

(三)指標「4.4 自付差額特材占率(整體及各類別項目)」，以 104 至 106 年資料顯示，民眾自付占率逐年增加，其中「調控式腦室腹腔引流系統」占率超過 7 成，「客製化電腦輔助型顱顏骨固定系統組」占率近 9 成，委員對於占率較高品項，建議健保署應優先檢討納入健保全額給付之可行性。

## 五、財務構面

指標 5.2「安全準備總額折合保險給付支出月數」，自 102 年實施二代健保以來，104 年為 5.36 個月，105 年起雖因調降費率等因素影響開始下降，但在本

推動雲端藥歷資源共享、分級醫療等措施之努力下，健保財務狀況較預期佳，至 106 年仍有 4.78 個月，財務尚屬穩健。

各項指標目前以觀察趨勢變化為主，在解讀上宜採取較保守態度，待累積一段時間之數據及經驗後，再據以發展指標之參考值，作為監測參用。

## 貳、前言

本報告之監理架構與指標，係以 102 年委託學界所辦「建立全民健保重要業務監理指標」研究之計畫成果為藍圖，其具備學術理論基礎，並匯集專家學者、保險付費者與醫事服務提供者代表等利害關係人之意見，再就實務需求，參酌健保會法定職掌、監理會與費協會時期重要指標、專家學者意見後，擬案經 103 年 4 月及 5 月份委員會議討論，對指標條件及擬擇定的監理構面與指標，獲致如下共識：

### 一、指標宜具備的條件：

- (一)宏觀與前瞻性。
- (二)學術基礎及國際比較性。
- (三)可取得並能呈現整體性長期趨勢與鑑別度之量化資料。

二、監理架構：除研究建議之「效率」、「醫療品質」、「效果」、「財務」等 4 大構面外，再加入研究報告審查委員所建議之「公平」構面，以瞭解民眾在就醫及財務負擔上是否更趨公平，使監理面向更為周延。

### 三、監理指標：

- (一)參用研究建議中具有整體性或國際比較意義的指標(11 項)，及新增公平構面指標(4 項)。至於個別疾病的指標，基於健保署已針對個別疾病進行監測、審查，因此不予重複納入。
- (二)考量總額協定分配、健保署所擬訂抑制資源不當耗用改善方案與自付差額特材品項申請案等，是健保會應協議或討論之重要法定事項，爰增列可供監測其執行結果的實務面指標(6 項)。
- (三)就委員關注之健保議題，新增護理人力及健保病床供給、藥品使用、各層級醫療利用情形及保險資金管理效率等 6 項指標。

為強化監理效能，健保會於 104 年 12 月份委員會議研修部分指標名稱及計算方式，其議定結果如附表。

為強化監理效能，健保會於 104 年 12 月份委員會議研修部分指標名稱及計算方式，其議定結果如附表。第參部分謹就指標之意涵及近 3 年之監測結果加以說明。



基於監理指標仍有持續精進之必要，健保會乃於 105 年 8 月份委員會議 (105.8.26) 決議：「請幕僚收集委員對指標之增修建議，並規劃未來『全民健康保險業務監理指標』之增修期程」，幕僚依之於 106 年度委託臺北醫學大學辦理「建立監理指標與健保效能之關連性評析」計畫，期透過論壇方式，諮詢各領域專家學者、健保會委員、健保業務相關之非政府組織等法人團體意見，檢視現行指標之合理性及妥適性，並研提監理指標之具體增修建議。幕僚將參考研究團隊之建議方案，研擬監理指標修正草案提報 107 年 6 月份委員會議討論。

# 全民健康保險業務監理架構與指標

附表

第 1 屆 103 年第 5 次委員會議(103.5.23)討論通過  
第 2 屆 104 年第 11 次委員會議(104.12.25)修正 11 項指標

構面	監理指標	提報時程	計算方式	監理重點
(一) 效率	1.1 急性病床平均住院天數(整體及各層級)	半年	1.計算公式： 分子：急性病床住院日數 分母：急性病床住院申請件數 急性病床：包含一般病床、特殊病床、精神病床(均含收差額病床)，惟不含安寧病床 2.結果呈現：①醫院整體、②醫學中心、區域醫院、地區醫院分列 3.增列之資料：於年度監測結果報告書增列各層級醫院最大值、最小值、標準差等資料	院所營運效率/國際比較
	1.2 急診病人留置急診室超過 24 小時比率(整體及各層級)	半年	1.計算公式： 分子：急診病人留置超過 24 小時人次 分母：急診總人次 2.結果呈現：①醫院整體、②醫學中心、區域醫院、地區醫院分列 3.增列之資料：於年度監測結果報告書增列檢傷分類「1」、「2」、「3」級資料	急診照護效率
	1.3 癌末病人生前 6 個月每人申報醫療費用點數	半年	1.計算公式： 癌症死亡病人生前 6 個月每人申報醫療費用點數 2.增列之資料：於年度監測結果報告書增列「有接受安寧療護病人」、「未接受安寧療護病人」之資料	資源運用適當性/觀察整體趨勢
	1.4 高診次保險對象輔導後就醫次數下降比率	年	1.計算公式： 分子：輔導後平均就醫次數－輔導前同期平均就醫次數 分母：輔導前同期平均就醫次數 2.高診次保險對象：全年門診就醫次數≥90 次之保險對象；包含西、牙、中醫門診之高就診輔導專案個案	資源利用之管控結果
	1.5 區域醫院以上初級門診照護率	半年	1.計算公式： 分子：符合初級照護之門診案件數(不含門診透析) 分母：門診總案件數(不含門診透析)	觀察急重症資源是否偏重於投入初級照護

構面	監理指標	提報時程	計算方式	監理重點
(一) 效率			2.初級照護定義：俟健保署完成修訂初級照護定義及 ICD-10-CM/PCS 編碼後，配合修訂本指標之初級照護定義及提供資料	
	1.6 各層級醫院服務量占率	季	1.計算公式： 分子：該層級醫療點數 分母：醫院整體醫療點數 <b>排除門診透析服務費用點數</b> 2.層級別為：醫學中心、區域醫院、地區醫院	資源分配及各層級醫院間之發展
	1.7 西醫基層與醫院門診服務病人數、件數占率	季	1.計算公式： (1)病人數占率： 分子：該部門門診就醫人數 分母：西醫門診就醫人數 (2)件數占率 分子：該部門門診申報件數 分母：西醫門診申報件數 2.部門別為：西醫基層、醫院總額	就醫變動性
	1.8 藥品費用占率	半年	1.計算公式： 分子：藥品申報醫療點數 分母：整體申報醫療點數 2.醫療點數含交付機構	藥品使用情形
(二) 醫療品質	2.1 手術傷口感染率	半年	分子：住院手術傷口感染病人數 (ICD-9-CM 次診斷碼為 996.6, 998.1, 998.3, 998.5 或 ICD-10-CM 次診斷碼全碼為第 52 頁之指標定義) 分母：所有住院手術病人數	住院照護安全性
	2.2 急性心肌梗塞死亡率(排除轉院個案)	半年	1.計算公式： 分子：分母中之死亡個案數 分母：18 歲以上且主診斷為急性心肌梗塞之病患 2.急性心肌梗塞[ICD-9-CM 前 3 碼= 410 或(ICD-10 前 3 碼為'I21-I22')之病患，包含門診、急診、住院(排除轉院個案)]	觀察急性照護品質之整體趨勢
	2.3 糖尿病品質支付服務之照護率	半年	分子：分母中有申報管理照護費人數 分母：符合糖尿病品質支付服務訂定之收案條件人數	評估門診照護之品質

構面	監理指標	提報時程	計算方式	監理重點
(二) 醫療品質	2.4 照護連續性	年	1. 計算公式： $COCI = \frac{\sum_{i=1}^M n_i^2 - N}{N(N-1)}$ N = 病患就醫總次數 n <sub>i</sub> = 病患在個別院所 i 之就醫次數 M = 就診院所數 (採用 Bice 與 Boxerman 於 1977 年所發展之指標定義) 2. 資料範圍：西醫門診案件(不含牙醫、中醫) 3. 排除極端值(歸戶後就醫次數 ≤ 3 次，及 ≥ 100 次者)，因易使指標產生偏差 4. 歸戶後先計算出個人當年度照護連續性，再計算全國平均值	評估整合性連續照護之品質
	2.5 醫院病床數(整體、六分區及醫院各層級)	半年	1. 分別計算健保病床、差額病床 2. 結果呈現：①醫院整體、②健保六分區業務組、③醫學中心、區域醫院、地區醫院分列	健保病床之供給情形
	2.6 護理人力指標—急性病房全日平均護病比占率分布	半年	1. 計算公式： 分子：醫院該月每一個病房之(急性一般病床床位數×占床率×3)加總 分母：每月每日平均上班護理人員數之三班小計加總 護理人員數不列計「實習護士」及「專科護理師」，但列計「護理長」(以 1 人計) 2. 結果呈現：醫學中心、區域醫院、地區醫院分列占率分布	護理人力之供給情形
(三) 效果	3.1 未滿月新生兒死亡率	年	(一年中出生未滿 4 週之嬰兒死亡數/一年內之活產總數)×1,000	醫藥進步情形/國際比較
	3.2 孕產婦死亡率	年	(一年內因為各種產褥原因所致孕產婦死亡數/一年內之活產總數)×100,000	衛生保健成效/國際比較
	3.3 民眾對醫療院所整體醫療品質滿意度(各部門)	年	1. 計算公式： 分子：填答「非常滿意」及「滿意」總人數 分母：所有表示意見人數 2. 結果呈現：醫院、西醫基層、牙醫門診、中醫門診分列	民眾就醫整體感受

構面	監理指標	提報時程	計算方式	監理重點
(四) 公平	4.1 以鄉鎮市區發展程度，觀察最高與最低兩組醫師人力之比值(各部門)	年	<p>1. 計算公式：依鄉鎮市區發展程度分類後，計算醫師數最高與最低兩組比值            分子：每萬人口醫師數之最高組別            分母：每萬人口醫師數之最低組別            鄉鎮市區發展程度分類建議採謝雨生(2011)定義，依鄉鎮市區之「人力資源結構」、「社會經濟發展」、「教育文化發展」、「交通動能發展」、「生活環境發展」及「資訊基礎建設」等構面加以分類，分為1級至5級區域，共5組</p> <p>2. 結果呈現：醫院、西醫基層、牙醫門診、中醫門診分列</p> <p>3. 增列之資料：於年度監測結果報告書增列最高、最低兩組「每萬人口醫師數」資料</p>	人力供給之公平性
	4.2 一般地區/醫療資源不足地區/山地離島地區之就醫率(各部門)	年	<p>1. 計算公式：            分子：門診就醫人數            分母：總人數            醫療資源不足地區按該部門最近一年公告之醫療資源不足地區之定義；山地離島地區為執行山地離島地區醫療給付效益提升計畫(IDS)之地區</p> <p>2. 結果呈現：醫院、西醫基層、牙醫門診、中醫門診分列</p>	醫療利用之公平性
	4.3 家庭自付醫療保健費用比率	年	<p>分子：家庭自付醫療保健費用            分母：國民醫療保健支出總額</p>	民眾自費負擔趨勢
	4.4 自付差額特材占率(整體及各類別項目)	半年	<p>1. 整體：            分子：自付差額特材申報數量            分母：特材申報數量</p> <p>2. 各類別項目：            分子：相同用途自付差額特材申報數量            分母：相同用途之自付差額特材及全額給付特材申報總數量</p>	民眾自付醫材差額之升降趨勢

構面	監理指標	提報時程	計算方式	監理重點
(五) 財務	5.1 保險收支餘絀實際數、預估數及兩者之差異率	季	分子：保險收支餘絀實際數－保險收支餘絀預估數 分母：保險收支餘絀預估數 保險收支餘絀=(年初至本季保險總收入－年初至本季保險總支出)	收支餘絀預估之準確性
	5.2 安全準備總額折合保險給付支出月數	季	分子：安全準備總額 分母：最近 12 個月之保險給付支出月平均數	保險之安全準備是否在法定範圍內
	5.3 健保費成長率與 GDP 成長率比值	年	分子：(本年保費收入－去年保費收入)/去年保費收入 分母：(本年 GDP－去年 GDP)/去年 GDP	保費成長趨勢
	5.4 全民健保醫療支出占 GDP 比率	年	分子：全民健保醫療支出總額 分母：GDP 全民健保醫療支出總額包含保險對象自行負擔費用(部分負擔)	健保支出成長趨勢
	5.5 國民醫療保健支出占 GDP 比率	年	分子：國民醫療保健支出總額 分母：GDP	醫療保健支出水準/國際比較
	5.6 資金運用收益率	季	分子：本季保險資金運用收益 分母：本季保險資金日平均營運量	資金管理效率

## 參、監理指標之意涵與監測結果

### 一、效率構面

#### 指標 1.1 急性病床平均住院天數(整體及各層級)

##### 1. 指標意涵

(1) 監理重點：院所營運效率/國際比較。

(2) 意義：平均住院天數為衡量院所營運效率的指標之一，在相同條件下，平均住院天數越短，代表營運效率越高。

2. 監測期程：每半年。

##### 3. 計算方式

(1) 計算公式：

分子：急性病床住院日數

分母：急性病床住院申請件數

急性病床：包含一般病床、特殊病床、精神病床(均含收差額病床)，惟不含安寧病床。

(2) 結果呈現：①醫院整體、②醫學中心、區域醫院、地區醫院分列

4. 於年度監測結果報告書呈現各層級醫院最大值、最小值、標準差等資料。

5. 監測結果分析：

#### 104-106 年急性病床平均每件住院天數

單位：日/件

層級\年度	104 年		105 年		106 年	
	平均值	標準差	平均值	標準差	平均值	標準差
醫院	<b>7.58</b>	<b>9.35</b>	<b>7.54</b>	<b>9.33</b>	<b>7.46</b>	<b>9.23</b>
醫學中心	7.66	9.38	7.60	9.43	7.50	9.21
區域醫院	7.26	8.68	7.22	8.65	7.16	8.66
地區醫院	8.30	10.90	8.29	10.81	8.24	10.63

資料來源：健保署

104-106 年急性病床每件住院天數

單位:日/件

層級\年度	104 年		105 年		106 年	
	最大值	最小值	最大值	最小值	最大值	最小值
醫院	<b>268</b>	<b>1</b>	<b>243</b>	<b>1</b>	<b>274</b>	<b>1</b>
醫學中心	268	1	243	1	139	1
區域醫院	156	1	241	1	185	1
地區醫院	180	1	218	1	274	1

資料來源：健保署

◎指標及指標值意義說明：

106 年醫院平均每件住院天數為 7.46 日，其中地區醫院最長，平均每件住院天數為 8.24 日。

6.國際比較：

台灣的平均住院日與其他國家比較，比挪威、瑞典、澳大利亞高，但低於鄰近的日本、韓國。

單位:日/件

西元年	2013	2014	2015	2016
國家				
澳大利亞	5.5	5.5	-	-
法國	10.1	10.1	-	-
德國	9.1	9.0	9.0	-
挪威	6.1	6.0	6.7	-
瑞典	5.8	5.8	5.9	-
美國	6.1	6.1	-	-
日本	30.6	29.9	29.1	-
韓國	16.5	16.5	16.1	-
台灣 (全民健保)	9.2	8.9	8.8	8.7

資料來源：各國：OECD iLibrary 統計資料庫(2018/06/13 擷取)。台灣：醫療機構現況及醫院醫療服務量統計(105 年度)。



## 指標 1.2 急診病人留置急診室超過 24 小時比率(整體及各層級)

### 1. 指標意涵

(1) 監理重點：急診照護效率。

(2) 意義：

① 醫院急診室主要是提供急症及嚴重外傷患者緊急、適當的醫療處理，屬治療中繼站，尚須安排病人接受下一階段之治療或離院。

② 藉由本指標可瞭解病人在急診室留置時間，評估醫院對急診病人的處理效率。數值低表示駐留時間較短，醫院在急診病人後續照護、病床管理表現較佳；數值高則表示駐留時間較長，處理效率較不佳。

2. 監測期程：每半年。

3. 計算方式

(1) 計算公式：

分子：急診病人留置超過 24 小時人次

分母：急診總人次

(2) 結果呈現：① 醫院整體、② 醫學中心、區域醫院、地區醫院分列

4. 於年度監測結果報告書呈現檢傷分類「1」、「2」、「3」級資料。

5. 監測結果分析：

104-106 年急診留置超過 24 小時比率(整體)

年度別	急診總件數	急診留置超過 24 小時之件數	
	值	值	占率(%)
104 年	7,172,514	197,666	2.76
105 年	7,422,106	198,753	2.68
106 年	7,045,957	193,651	2.75

資料來源：健保署

104-106 年急診留置超過 24 小時比率(特約類別)

層級別	年度別	急診留置超過 24 小時之件數		
		急診總件數 值	值	占率(%)
醫學中心	104 年	1,934,625	137,044	7.08
	105 年	1,995,803	130,983	6.56
	106 年	1,895,945	128,953	6.80
區域醫院	104 年	3,669,512	52,075	1.42
	105 年	3,831,835	56,530	1.48
	106 年	3,597,878	52,630	1.46
地區醫院	104 年	1,568,377	8,547	0.54
	105 年	1,594,468	11,240	0.70
	106 年	1,552,134	12,068	0.78

資料來源：健保署

104-106 年急診留置超過 24 小時比率(檢傷分類)統計表

年度別	單位:%		
	1 級	2 級	3 級
104 年	7.72	6.64	2.57
105 年	7.88	6.73	2.50
106 年	7.33	6.87	2.53

資料來源：健保署

104-106 年急診留置超過 24 小時比率(特約類別、檢傷分類)統計表

層級別	年度別	單位:%		
		1 級	2 級	3 級
醫學中心	104 年	14.99	12.34	6.33
	105 年	13.15	11.76	5.81
	106 年	11.55	12.33	6.01
區域醫院	104 年	4.10	2.99	1.30
	105 年	5.08	3.35	1.33
	106 年	5.22	3.21	1.30
地區醫院	104 年	0.85	0.93	0.35
	105 年	2.00	1.88	0.57
	106 年	1.84	2.10	0.66

資料來源：健保署

◎指標及指標值意義說明：

(1)106 年急診留置超過 24 小時件數比率較 105 年上升約 0.07%，其中醫學中心占率較 105 年上升 0.24%、區域醫院下降 0.02%、地區醫院上升 0.08%。

(2)醫學中心急診留置超過 24 小時比率，在檢傷分類第 1 級有逐年大幅下降，代表醫學中心在處置急診檢傷分類第 1 級的病人效率有所改善。

◎註：106 年林口長庚醫院兒科檢傷分類第 1~2 級件數異常增加，健保署北區業務組業於 107 年 5 月啟動專案計畫輔導改善。另 106 年臺大醫院檢傷分類第 1 級急診留置超過 24 小時比率達 31%，可能造成醫學中心整體平均值上升。

## 指標 1.3 癌末病人生前 6 個月每人申報醫療費用點數

### 1. 指標意涵

(1) 監理重點：資源運用適當性/觀察整體趨勢。

(2) 意義：

- ① 癌末病人疾病嚴重度較高，醫療利用或費用相對也高，但若在自我意願下選擇接受安寧緩和療護，生活較有品質且醫療費用會降低。本指標可了解癌末病人臨終前 6 個月整體醫療費用變化情形。
- ② 末期病人接受安寧緩和療護是近年政策推廣重點，其著眼於尊重病人在自己意願與需求下，選擇安寧緩和療護的權利。安寧緩和療護可維持生命尊嚴，提高生活品質，並減少臨終前無意義之過度醫療。

2. 監測期程：每半年。

3. 計算方式

癌症死亡病人生前 6 個月每人申報醫療費用點數

4. 於年度監測結果報告書呈現「有接受安寧療護病人」、「未接受安寧療護病人」之資料，包含其於死亡前 6 個月內前 5 項醫療費用最高之診療類別(排除基本診療)。

5. 監測結果分析：

#### 近 3 年因癌症死亡病人生前 6 個月醫療概況-【門住合計】

死亡年	癌症死亡人數		癌症病人生前 6 個月醫療利用					
			就醫人數		醫療點數		每人醫療點數	
	值 (人)	成長率 (%)	值 (人)	成長率 (%)	值 (百萬點)	成長率 (%)	值 (萬點)	成長率 (%)
103 年	46,095	2.91	45,819	2.81	17,387.10	3.02	37.9	0.20
104 年	46,829	1.59	46,551	1.60	17,854.28	2.69	38.4	1.07
105 年	47,760	1.99	47,461	1.95	19,027.13	6.57	40.1	4.53

資料來源：健保署

近3年因癌症死亡病人生前6個月醫療概況-【依有無接受安寧療護】

死亡年	有接受安寧療護 (不含安寧費用) (點/人)	未接受安寧療護 (點/人)	平均每人差異點數 (點/人)
103年	253,031	366,852	113,821
104年	248,570	360,020	111,450
105年	255,287	376,892	121,605

資料來源：健保署

註：透過 Propensityscorematching 方式，分析使用安寧療護與未使用安寧療護之平均每人醫療費用差異。

◎指標及指標值意義說明：

1. 105年全體癌症死亡者生前6個月醫療費用之成長率為6.57%，105年全體癌症死亡者生前6個月之平均每人醫療費用約40.1萬點，較104年成長4.53%。
2. 分析105年有無接受安寧療護之癌症病患，於死亡前6個月內前5項醫療費用，費用最高的項目均為藥費，且金額差異頗大，主要的差異項目為藥費及診療費。

有無接受安寧療護之癌症病患，於死亡前6個月內  
前5項醫療費用最高之診療類別(排除基本診療)

單位:億點

	曾接受安寧療護 (不含安寧費用)	未接受安寧療護
藥費	9.2	23.3
治療處置費	5.0	5.0
檢查費	3.5	5.5
放射線診療費	3.1	4.7
診療費	3.0	10.1

資料來源：健保署

## 指標 1.4 高診次保險對象輔導後就醫次數下降比率

### 1. 指標意涵

(1) 監理重點：資源利用之管控結果。

(2) 意義：輔導高診次保險對象，為健保署抑制資源不當耗用改善方案所列管控措施之一，自 102 年起，高診次就醫輔導對象由  $\geq 100$  次/年降為  $\geq 90$  次/年，及各季  $\geq 50$  次降為  $\geq 40$  次，藉由本指標可瞭解實施情形及成效。

2. 監測期程：每年。

### 3. 計算方式

(1) 計算公式：

分子：輔導後平均就醫次數－輔導前同期平均就醫次數

分母：輔導前同期平均就醫次數

(2) 高診次保險對象：全年門診就醫次數  $\geq 90$  次之保險對象；包含西、牙、中醫門診之高就診輔導專案個案。

4. 健保署 106 年執行 105 年門診就醫次數  $\geq 90$  次保險對象(計 44,904 人)輔導措施及情形，說明如下：

(1) 郵寄關懷函：44,349 人(未全數寄發原因係關懷函名單資料產製完成到辦理關懷函郵寄作業，保險對象死亡或具重大傷病身分)。

(2) 電話輔導：1,827 人。

(3) 親訪輔導：41 人。

(4) 與醫療院所共同輔導：15,044 人。

(5) 請各縣市社會局或衛生局或 FDA 協助輔導或結合公共衛生護士、民政體系等單位協助共同輔導：342 人。

(6) 請個案至業務組協談：33 人。

(7) 指定就醫：47 人。

(8) 藥師收案輔導：10,348 人。

(9) 轉請退輔會輔導：4,201 人。

#### 5. 監測結果分析：

年度	門診就醫次數 $\geq$ 90 次個案數(人)	就醫次數與輔導前同期下降 比率(%)
104 年	46,285	20
105 年	47,254	20
106 年	44,904	18

資料來源：健保署

#### ◎指標及指標值意義說明：

本指標係以門診高利用者為輔導對象，故以就醫次數下降比率為指標以評估輔導成效，106 年執行門診就醫次數 $\geq$ 90 次輔導個案就醫次數較輔導前同期下降 18%。

## 指標 1.5 區域醫院以上初級門診照護率

### 1. 指標意涵

(1) 監理重點：觀察急重症資源是否偏重於投入初級照護。

(2) 意義：區域醫院以上層級應以急重症照護為主，藉由本指標可觀察資源有無過度投入初級照護之情形。

2. 監測期程：每半年。

3. 計算方式：

分子：符合初級照護之門診案件數(不含門診透析)

分母：門診總案件數(不含門診透析)

4. 監測結果分析：

### 104-106 年區域醫院以上初級門診照護率

年度	醫院				區域醫院 以上
	醫學中心	區域醫院	地區醫院	小計	
104 年	12.71	18.90	32.87	20.92	16.26
105 年	15.40	22.90	36.71	24.0	19.74
106 年	13.90	21.15	35.69	22.93	18.10

單位:%

資料來源：健保署

◎ 指標及指標值意義說明：

3. 106 年初級門診照護率醫院層級為 22.93%，區域醫院以上為 18.10%。

4. 105 年全面改以 ICD-10-CM/PCS 疾病編碼，104 年以前以 ICD-9-CM 疾病編碼進行統計。



## 指標 1.6 各層級醫院服務量占率

### 1. 指標意涵

(1) 監理重點：資源分配及層級醫院間之發展。

(2) 意義：藉由本指標可瞭解各層級醫院服務量能消長情形，作為資源分配及平衡醫院層級發展之參考。

2. 監測期程：每季。

### 3. 計算方式

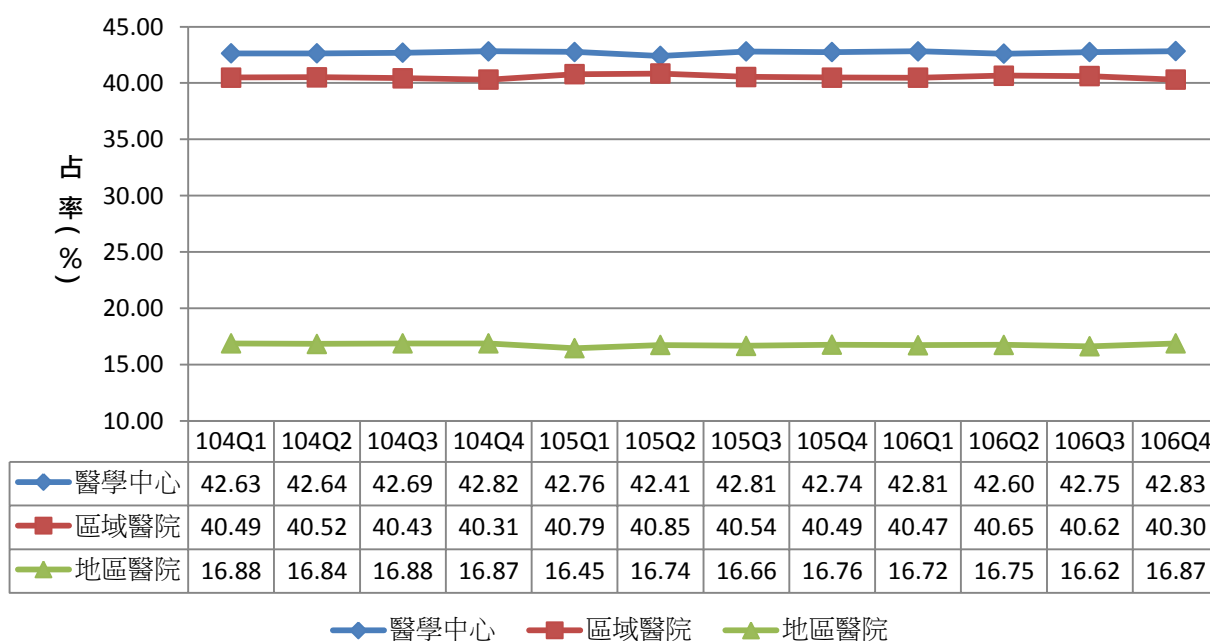
(1) 計算公式：

分子：該層級醫療點數(排除門診透析服務費用點數)

分母：醫院整體醫療點數(排除門診透析服務費用點數)

(2) 層級別為：醫學中心、區域醫院、地區醫院

### 4. 監測結果分析：



資料來源：健保署

◎ 指標及指標值意義說明：

以各層級醫療服務量變化觀察醫院服務分布維持平穩情形，106 年第 4 季服務量占率醫學中心、區域醫院、地區醫院占率分別為 42.83%、40.3%、16.87%。

## 指標 1.7 西醫基層與醫院門診服務病人數、件數占率

### 1. 指標意涵

(1) 監理重點：就醫變動性。

(2) 意義：西醫基層與醫院總額部門係分立運作，藉由本指標可觀察兩部門間服務量變化及轉移情形，作為資源分配及調整之參考。

2. 監測期程：每季。

### 3. 計算方式

(1) 計算公式：

① 病人數占率：

分子：該部門門診就醫人數

分母：西醫門診就醫人數

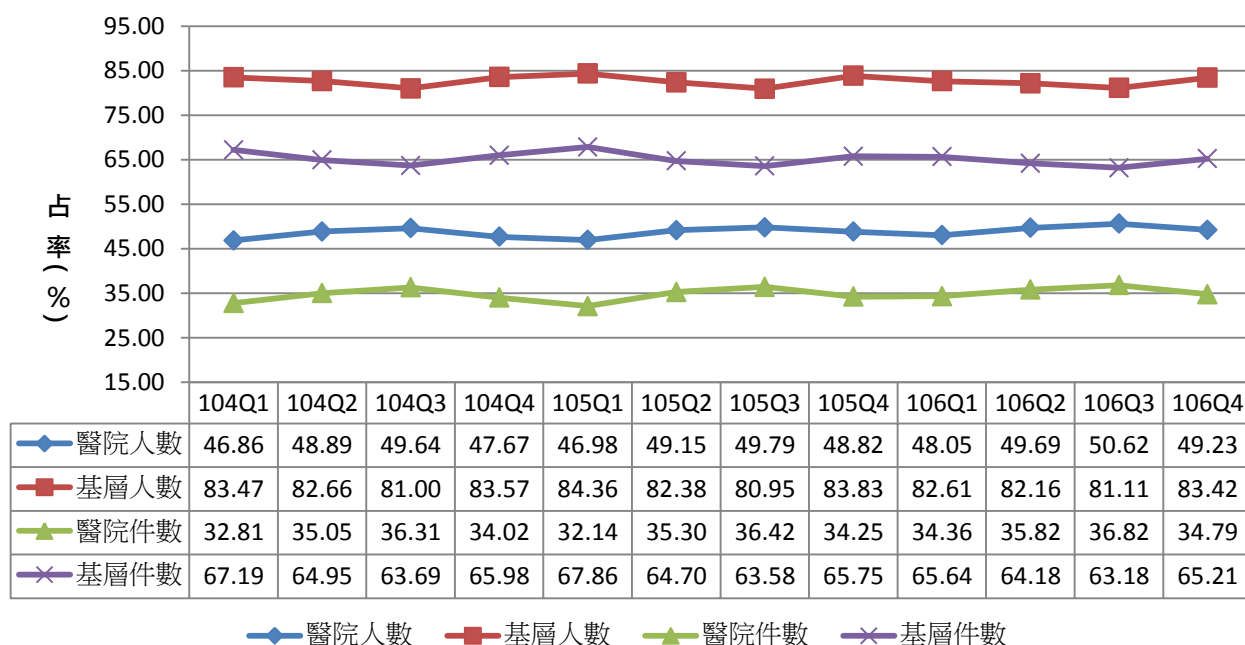
② 件數占率

分子：該部門門診申報件數

分母：西醫門診申報件數

(2) 部門別為：西醫基層、醫院總額

### 4. 監測結果分析：



資料來源：健保署

◎ 指標及指標值意義說明：

觀察醫院及西醫基層總額間醫療服務消長情形，106 年第 4 季基層

就醫病人占率為 83.42%，醫院為 49.23%；基層件數占率 65.21%，醫院則為 34.79%。

## 指標 1.8 藥品費用占率

### 1. 指標意涵

(1) 監理重點：藥品使用情形。

(2) 意義：我國每年藥品費用幾乎都占當年健保醫療支出的四分之一，藥品使用與管理受到各界關注，期藉由本指標，觀察藥費占總醫療費用之趨勢，並視需要進一步探討藥費結構之合理性。

2. 監測期程：每半年。

### 3. 計算方式

(1) 計算公式：

分子：藥品申報醫療點數

分母：整體申報醫療點數

(2) 醫療點數含交付機構

### 4. 監測結果分析：

	單位：%					
	101 年	102 年	103 年	104 年	105 年	106 年
上半年	24.99	26.02	26.44	26.00	25.93	26.29
下半年	25.22	26.26	25.83	25.55	25.54	26.07
全年	25.11	26.15	26.13	25.75	25.73	26.18

以前 6 年(101 年至 106 年)資料計算

單位：%				
-2*標準差	-1.5*標準差	101至106年 率平均值	+1.5*標準差	+2*標準差
24.96	25.18	25.85	26.50	26.73

資料來源：健保署

◎指標及指標意義說明：

- 1.由 101 年上半年到 106 年下半年資料顯示，103 年上半年是歷次資料中最高者。惟 103 上半年數值仍在歷年平均值 $\pm 2$ \*標準差範圍內。103 至 105 年度藥費占率由 26.44%略為下降至 25.54%，顯示藥費成長幅度略低於整體醫療費用之成長幅度，但並無太大變化。
- 2.106 年上半年藥費占率則略上升至 26.29%，造成此現象之原因可能係為 C 肝新藥、治療 HIV 藥物、抗感染製劑、癌症藥物及免疫調節劑的藥費明顯成長所致，106 年下半年則微幅降至 26.07%。
- 3.健保署透過藥費總額支出目標制之實施，藉由調整藥品價格以控管整體藥費支出，期藥費占率可維持在一定範圍之內。

## 二、醫療品質構面

### 指標 2.1 手術傷口感染率

#### 1. 指標意涵

(1) 監理重點：住院照護安全性。

(2) 意義：傷口若受到感染往往需再進行手術或延長住院時間，藉由本指標可監理照護結果/過程面的品質，並期能透過洗手等必要的預防方法減少其發生。

2. 監測期程：每半年。

#### 3. 計算方式

分子：住院手術傷口感染病人數(ICD-9-CM 次診斷碼為 996.6, 998.1, 998.3, 998.5 或 ICD-10-CM 次診斷碼全碼詳 P56 指標定義)

分母：所有住院手術病人數

#### 4. 監測結果分析：

年度	分子	分母	指標值 (%)	院所平均值 (%)	院所標準差 (%)	平均值 ±1.5*標準差 (%)	平均值 ±2*標準差 (%)
103 年上半年	6,063	491,854	1.23	0.58	1.38	0.00~2.65	0.00~3.34
103 年下半年	7,049	535,315	1.32	1.18	6.87	0.00~11.49	0.00~14.92
104 年上半年	6,571	503,243	1.31	0.63	1.44	0.00~2.79	0.00~3.51
104 年下半年	6,857	540,961	1.27	0.65	2.56	0.00~4.49	0.00~5.77
105 年上半年	5,981	504,343	1.19	0.55	1.20	0.00~2.35	0.00~2.95
105 年下半年	6,679	544,031	1.23	0.89	4.88	0.00~8.21	0.00~10.65
106 年上半年	5,919	514,100	1.15	0.57	1.33	0.00~2.57	0.00~3.23
106 年下半年	6,582	555,310	1.19	0.54	1.11	0.00~2.21	0.00~2.76

資料來源：健保署

#### ◎指標及指標值意義說明：

103 年下半年起，呈現逐漸下降趨勢，且 106 年較 105 年略為降低，長期而言呈現平穩趨勢。

◎另 103 年下半年及 105 年下半年標準差較大之原因，查係少數院所指標值為 100%(分母個案數僅為 1)，極端值(100%)是造成標準差變大之原因。

## 指標 2.2 急性心肌梗塞死亡率(排除轉院個案)

### 1. 指標意涵

(1) 監理重點：觀察急性照護品質之整體趨勢。

(2) 意義：即時與有效率的治療可提升心肌梗塞患者存活率，本指標有助於監控心肌梗塞患者照護品質。

2. 監測期程：每半年。

### 3. 計算方式

(1) 計算公式：

分子：分母中之死亡個案數

分母：18 歲以上且主診斷為急性心肌梗塞之病患

(2) 急性心肌梗塞(ICD-9-CM 前三碼=410 或 ICD-10-CM 前 3 碼為 'I21-I22')之病患，包含門診、急診、住院(排除轉院個案)。

### 4. 監測結果分析：

年度	分母病患死亡個案數	18 歲以上且主診斷為急性心肌梗塞之病患數	指標值 (%)	院所平均值 (%)	院所標準差 (%)	平均值 ±1.5*標準差 (%)	平均值 ±2*標準差 (%)
103 年上半年	1,931	25,121	7.69	10.11%	21.35	0.00~42.14	0.00~52.81
103 年下半年	1,525	25,281	6.03	8.90%	20.87	0.00~40.21	0.00~50.64
104 年上半年	1,812	27,154	6.67	9.74	22.82	0.00~43.97	0.00~55.38
104 年下半年	1,352	27,819	4.86	7.12	19.47	0.00~36.32	0.00~46.06
105 年上半年	2,020	28,937	6.98	10.13	21.09	0.00~41.77	0.00~52.31
105 年下半年	1,629	30,013	5.43	8.87	21.54	0.00~41.18	0.00~51.95
106 年上半年	1,984	33,136	5.99	8.91	20.02	0.00~38.94	0.00~48.95
106 年下半年	1,834	34,357	5.34	6.90	18.25	0.00~34.28	0.00~43.40

資料來源：健保署

◎指標及指標值意義說明：

除 105 年上半年略微上升外，自 103 年起呈現逐漸下降趨勢，長期而言呈現下降趨勢。

◎另因各院所之分母、分子個案數太少，指標值變動幅度大，且

指標值多為極端值 0 或 100%，大部分的數值和平均值之間差異較大，是造成標準差大之原因。



## 指標 2.3 糖尿病品質支付服務之照護率

### 1. 指標意涵

(1) 監理重點：評估門診照護之品質。

(2) 意義：

① 糖尿病是無法治癒的慢性病，須終生控制血糖，以避免發生併發症或威脅生命。即時、有效的提供糖尿病患門診照護，將可避免住院，進而減少不必要的醫療費用支出，並提升生活品質。藉由本指標可瞭解民眾加入健保照護方案的情形，指標值愈高，表示接受方案照護的民眾愈多。

② 健保長期施行糖尿病醫療給付改善方案已見成效，該方案自 101 年 10 月起改稱「糖尿病品質支付服務」並持續推展，期病人接受專業團隊包括診察、檢驗、衛教及追蹤等完整的照護，降低併發症的發生，並提升被照護品質。

2. 監測期程：每半年。

### 3. 計算方式

分子：分母中有申報管理照護費人數

分母：符合糖尿病品質支付服務訂定之收案條件人數

### 4. 監測結果分析：

104-106 年糖尿病品質支付服務之照護率

單位：%

年度	醫學中心	區域醫院	地區醫院	基層診所	總計
104 年	38.2	49.5	43.3	27.3	41.1
105 年	39.0	52.6	46.1	29.0	43.4
106 年	45.3	56.6	51.3	32.4	47.9

資料來源：健保署

### ◎ 指標及指標值意義說明：

全國糖尿病品質支付服務之照護率從 104 年 41.1%，增加至 106 年 47.9%。各層級之糖尿病照護率亦從 104 年 27.3%~49.5%，增加至 106 年 32.4%~56.6%，其中以區域醫院之照護率最高。

## 指標 2.4 照護連續性

### 1. 指標意涵

(1) 監理重點：評估整合性連續照護之品質。

(2) 意義：

① 優質並具連續性的照護，將產生較佳的照護效果、較高的病患滿意度與較低的醫療費用，除獲國內外研究支持外，國內研究並進一步證明，其急診及住院次數顯著較低，「可避免住院」的機率也較低。

② 本指標可作為整合性照護相關方案或計畫之評估參考。

③ 本指標值介於 0~1 之間，越接近 1 代表照護連續性越高。

2. 監測期程：每年。

### 3. 計算方式

(1) 計算公式：

$$COCI = \frac{\sum_{i=1}^M n_i^2 - N}{N(N-1)}$$

N=病患就醫總次數

$n_i$ =病患在個別院所  $i$  之就醫次數

M=就診院所數

(採用 Bice 與 Boxerman 於 1977 年所發展之指標定義)

(2) 資料範圍：西醫門診案件(不含牙醫、中醫)。

(3) 排除極端值(歸戶後就醫次數  $\leq 3$  次，及  $\geq 100$  次者)，因易使指標產生偏差。

(4) 歸戶後先計算出個人當年度照護連續性，再計算全國平均值。

### 4. 監測結果分析：

年度	104 年	105 年	106 年
平均每人門診 照護連續性	0.398	0.397	0.401

資料來源：健保署

#### ◎ 指標及指標值意義說明：

該指標值範圍介於 0 至 1 之間，如病患僅在單一機構就醫其 COCI 值為 1，106 年平均每人照護連續性為 0.401。

## 指標 2.5 醫院病床數(整體、六分區及醫院各層級)

### 1. 指標意涵

(1) 監理重點：健保病床之供給情形。

(2) 意義：健保病床之供給是否充足，將影響民眾就醫可近性及等候住院的天數，並間接影響醫療品質。本指標可監測各層級醫院及健保六分區之病床供給變化，確保民眾就醫權益。

2. 監測期程：每半年。

### 3. 計算方式

(1) 分別計算健保病床、差額病床

(2) 結果呈現：①醫院整體、②健保六分區業務組、

③醫學中心、區域醫院、地區醫院分列

### 4. 監測結果分析：

醫院整體及健保六分區業務組

分類	年度	104 年	105 年	106 年
醫院整體	健保病床	104,909	105,220	105,361
	差額病床	25,255	25,398	25,765
臺北	健保病床	29,887	29,932	29,943
	差額病床	8,037	7,905	8,072
北區	健保病床	15,560	15,663	15,696
	差額病床	3,386	3,419	3,458
中區	健保病床	22,127	22,210	22,202
	差額病床	5,201	5,299	5,408
南區	健保病床	15,346	15,488	15,441
	差額病床	3,556	3,568	3,579
高屏	健保病床	17,424	17,393	17,506
	差額病床	4,396	4,499	4,549
東區	健保病床	4,565	4,534	4,573
	差額病床	679	708	699

資料來源：健保署

醫學中心、區域醫院、地區醫院分列

層級別	年度	104 年		105 年		106 年	
		病床數	占床率 (%)	病床數	占床率 (%)	病床數	占床率 (%)
醫學中心	健保病床	23,628	81.07	23,801	81.64	23,883	81.82
	差額病床	8,306		8,237		8,336	
區域醫院	健保病床	43,492	68.24	43,708	68.82	43,507	69.09
	差額病床	12,119		12,241		12,343	
地區醫院	健保病床	37,789	65.41	37,711	65.82	37,971	65.16
	差額病床	4,830		4,920		5,086	
總計		130,164	70.42	130,618	71.72	131,126	71.01

資料來源：健保署

◎指標及指標值意義說明：

觀測各層級、各分區醫院病床數，106 年醫院整體健保病床有 105,361 床，差額病床有 25,765 床，較 105 年略增。如以分區來看，除中區、南區外，各分區健保病床數均微幅增加；如以層級別看，除區域醫院外，醫學中心、地區醫院健保病床微幅增加。

## 指標 2.6 護理人力指標-急性病房全日平均護病比占率分布

### 1. 指標意涵

(1) 監理重點：護理人力之供給情形。

(2) 意義：

① 在醫療人力中，護理人員之占比最高，其人力之供給，攸關醫療品質之良窳，尤其護病比，更與臨床護理人員工作負荷相關。近年我國為提升護理人力，已投注許多資源，並採行諸多留任措施。

② 本指標主要呈現「醫院急性病房」護理人力之供給情形，指標值愈高，表示每位護理人員需照護之病患愈多，工作負擔愈大。

2. 監測期程：每半年。

### 3. 計算方式

(1) 計算公式：

分子：醫院該月每一個病房之(急性一般病床床位數×占床率×3)  
加總

分母：每月每日平均上班護理人員數之三班小計加總

護理人員數不列計「實習護士」及「專科護理師」，但列計「護理長」(以 1 人計)。

(2) 結果呈現：醫學中心、區域醫院、地區醫院分列占率分布

### 4. 監測結果分析：

104 年 1-12 月全日平均護病比登錄統計

加成率	醫學中心		區域醫院		地區醫院	
	範圍	月次占率 (%)	範圍	月次占率 (%)	範圍	月次占率 (%)
11%	<8.0	51.3	<11.0	84.1	<14.0	90.7
10%	8.0-8.4	29.8	11.0-11.4	5.8	14.0-14.4	1.6
9%	8.5-8.9	9.9	11.5-11.9	4.5	14.5-14.9	1.2
無	≥9.0	9.0	≥12.0	5.6	≥15.0	1.4
護病比為 0		0.0		0.0		5.1
	小計	100	小計	100	小計	100

105 年 1-12 月全日平均護病比登錄統計

加成率	醫學中心		區域醫院		地區醫院	
	範圍	月次占率 (%)	範圍	月次占率 (%)	範圍	月次占率 (%)
11%	<8.0	67	<11.0	85	<14.0	91
10%	8.0-8.4	27	11.0-11.4	7	14.0-14.4	1
9%	8.5-8.9	6	11.5-11.9	4	14.5-14.9	2
無	≥9.0	0	≥12.0	4	≥15.0	0
護病比為 0		0		0		6
	小計	100	小計	100	小計	100

106 年 1-12 月全日平均護病比登錄統計

加成率	醫學中心		區域醫院		地區醫院	
	範圍	月次占率 (%)	範圍	月次占率 (%)	範圍	月次占率 (%)
11%	<8.0	83.3	<11.0	88.6	<14.0	92.2
10%	8.0-8.4	15.4	11.0-11.4	5.5	14.0-14.4	0.9
9%	8.5-8.9	1.3	11.5-11.9	4.6	14.5-14.9	0.9
無	≥9.0	0	≥12.0	1.3	≥15.0	0.6
護病比為 0		0		0		5.3
	小計	100	小計	100	小計	100

資料來源：健保署

備註：

- (1) 月次占率：該層級該護病比加成率之申報月次數/該層級之總申報月次數。
- (2) 精神專科教學醫院比照區域醫院護病比加成範圍，精神專科醫院比照地區醫院護病比加成範圍。
- (3) 護病比為 0 表示該醫院該費用年月未有收治住院個案。

◎指標及指標值意義說明：

- 1.106 年全年度醫院各月填報醫院，醫學中心全日平均護病比「小於 9」之月份占該層級總填報月份之 100%，區域醫院「小於 12」之月份占 98.7%，地區醫院因尚有「護病比為 0」之月份占 5.3%，

故「小於 15」之月份占 94.1%。

2. 醫學中心全日平均護病比「小於 9」之月份占率逐年增加，105 年已達 100%，且有超過 8 成之護病比小於 8，區域醫院、地區醫院亦有類似趨勢，顯示 3 層級醫院之全日平均護病比均有改善。

### 三、效果構面

#### 指標 3.1 未滿月新生兒死亡率

##### 1. 指標意涵

(1) 監理重點：醫藥進步情形/國際比較。

(2) 意義：新生兒死亡率是代表一個國家公共衛生與醫藥進步的敏感性指標，亦為評估婦幼衛生保健工作實行成效的最佳指標。

2. 監測期程：每年。

##### 3. 計算方式

(一年中出生未滿 4 週之嬰兒死亡數/一年內之活產總數)×1,000

##### 4. 監測結果分析：

國家	西元年	單位: %			
		2013	2014	2015	2016
澳大利亞		3.6	3.4	3.2	-
法國		3.6	3.5	3.7	3.8
德國		3.3	3.2	3.3	-
荷蘭		3.8	3.6	3.3	-
挪威		2.4	2.4	2.3	-
瑞典		2.7	2.2	2.5	-
美國		6.0	5.8	-	-
日本		2.1	2.1	-	-
韓國		3.0	3.0	2.7	-
台灣 (全民健保)		2.4	2.2	2.5	2.4

資料來源：各國：OECD iLibrary 統計資料庫(2018/06/13 擷取)、衛生福利部統計處 105 年死因統計。

◎指標及指標值意義說明：

未滿月新生兒死亡率近 3 年來分別為 2.2%、2.5%及 2.4%。

##### 5. 國際比較：

台灣的新生兒死亡率與其他國家比較，較其他國家低，比日本高，與挪威相近。



## 指標 3.2 孕產婦死亡率

### 1. 指標意涵

(1) 監理重點：衛生保健成效/國際比較。

(2) 意義：孕產婦死亡率為國際間常用的公共衛生指標，除可代表一個國家公共衛生的進步情形外，也是評估衛生保健工作實施成效的最佳指標。

2. 監測期程：每年。

### 3. 計算方式

(一年內因為各種產褥原因所致孕產婦死亡數/一年內之活產總數) $\times 100,000$

### 4. 監測結果分析：

西元年 國家	單位： $\frac{0}{0000}$			
	2013	2014	2015	2016
澳大利亞	1.9	4.0	2.6	-
法國	5.5	5.1	-	-
德國	4.1	4.1	3.3	-
荷蘭	2.3	2.9	3.5	-
挪威	3.3	3.3	-	-
瑞典	8.0	3.5	0.9	-
日本	4.0	3.3	-	-
韓國	11.5	11.0	8.7	-
台灣 (全民健保)	9.2	6.6	11.7	11.6

資料來源：各國：OECD iLibrary 統計資料庫(2018/06/13 擷取)、衛生福利部統計處 105 年死因統計。

◎ 指標及指標值意義說明：

孕產婦死亡率近 3 年來分別為  $6.6\frac{0}{0000}$ 、 $11.7\frac{0}{0000}$  及  $11.6\frac{0}{0000}$ 。

### 5. 國際比較：

台灣的孕產婦死亡率與其他國家比較，較歐美及日本高，與韓國相近。

### 指標 3.3 民眾對醫療院所整體醫療品質滿意度(各部門)

#### 1. 指標意涵

(1) 監理重點：民眾就醫整體感受。

(2) 意義：就醫滿意度調查結果，可瞭解民眾對第一線醫療的觀感，作為回應民眾要求，提升醫療品質之參考。

2. 監測期程：每年。

#### 3. 計算方式

(1) 計算公式：

分子：填答「非常滿意」及「滿意」總人數

分母：所有表示意見人數

(2) 結果呈現：醫院、西醫基層、牙醫門診、中醫門診分列

#### 4. 監測結果分析：

單位:%

總額別	104 年	105 年	106 年
醫院	88.9	87.0	-
西醫基層	90.9	94.3	-
牙醫門診	93.8	93.3	-
中醫門診	90.4	88.9	-

資料來源：健保署

#### ◎ 指標及指標值意義說明：

每年健保滿意度民意調查對醫療院所整體醫療品質滿意度之變化，105 年西醫基層總額整體滿意度最高 94.3%，醫院總額最低 87.0%；106 年起，考量本項調查將逐步朝「就醫經驗」方向修訂，原測量醫療環境、醫師態度、治療結果及整體滿意度部分已予精簡，只保留治療結果滿意度。

## 四、公平構面

### 指標 4.1 以鄉鎮市區發展程度，觀察最高與最低兩組醫師人力之比 值(各部門)

#### 1. 指標意涵

(1) 監理重點：人力供給之公平性。

(2) 意義：藉由本指標衡量醫師人力分布的均勻程度，若觀察到鄉鎮間差異加大，可考量請健保署推動相關措施或納入總額協定事項，加以改善。

2. 監測期程：每年。

#### 3. 計算方式

(1) 計算公式：依鄉鎮市區發展程度分類後，計算醫師數最高與最低兩組比值

分子：每萬人口醫師數之最高組別

分母：每萬人口醫師數之最低組別

鄉鎮市區發展程度分類建議採謝雨生(2011)定義，依鄉鎮市區之「人力資源結構」、「社會經濟發展」、「教育文化發展」、「交通動能發展」、「生活環境發展」及「資訊基礎建設」等構面加以分類，分為 1 級至 5 級區域，共 5 組。

(2) 結果呈現：醫院、西醫基層、牙醫門診、中醫門診分列

4. 於年度監測結果報告書呈現最高、最低兩組「每萬人口醫師數」資料。

#### 5. 監測結果分析：

以鄉鎮市區發展程度，觀察最高與最低兩組醫師人力之比(各部門)

年度	總計	醫院	西醫基層	中醫	牙醫
104	7.38	54.65	2.13	10.01	11.89
105	7.70	73.53	2.16	9.81	11.91
106	7.96	79.36	2.18	9.65	13.35

資料來源：內政部戶政司戶籍人口數、健保署醫療機構醫師數統計

備註：

- (1) 鄉鎮市區發展分類：行政院研考會之委託研究報告：鄉鎮市區數位發展分類研究報告，謝雨生（2012）。
- (2) 最高、最低兩組：該分類方式共分5組，取最高與最低之發展分類之鄉鎮。
- (3) 醫師人力比值：係指最高、最低之鄉鎮，分別計算每萬人口（戶籍）醫師數後，取最高/最低之比值。

以鄉鎮市區發展程度，觀察最高與最低兩組「每萬人口醫師數」(各部門)  
單位： $\frac{0}{000}$

年度	總計		醫院		西醫基層		中醫		牙醫	
	最高	最低	最高	最低	最高	最低	最高	最低	最高	最低
104	36.49	4.94	16.80	0.31	7.59	3.57	3.32	0.33	8.78	0.74
105	37.29	4.84	17.40	0.24	7.58	3.51	3.42	0.35	8.90	0.75
106	38.31	4.81	17.99	0.23	7.72	3.54	3.52	0.37	9.08	0.68

資料來源：內政部戶政司戶籍人口數、健保署醫療機構醫師數統計

◎指標及指標值意義說明：

- (1) 以鄉鎮市區發展程度，觀察最高與最低兩組醫師人力之比值(各部門)：  
106年觀察各部門最高與最低兩組醫師人力之比值，醫院、西醫基層、牙醫比值較105年增加，中醫比值較105年降低。
- (2) 以鄉鎮市區發展程度，觀察最高與最低兩組「每萬人口醫師數」(各部門)：醫院、牙醫「最低組」之每萬人口醫師數較105年降低，其餘部門「最低組」每萬人口醫師數較105年增加。

## 指標 4.2 一般地區/醫療資源不足地區/山地離島地區之就醫率(各部門)

### 1. 指標意涵

(1) 監理重點：醫療利用之公平性。

(2) 意義：藉由本指標觀察偏遠地區就醫率是否低於一般地區，如就醫率顯著較低，則可考量請健保署推動相關措施或納入總額協定事項，加以改善。

2. 監測期程：每年。

### 3. 計算方式

(1) 計算公式：

分子：門診就醫人數

分母：總人數

醫療資源不足地區按該部門最近一年公告之醫療資源不足地區之定義；山地離島地區為執行山地離島地區醫療給付效益提升計畫(IDS)之地區

(2) 結果呈現：醫院、西醫基層、牙醫門診、中醫門診分列

### 4. 監測結果分析：

一般地區/醫療資源不足地區/山地離島地區之就醫率(各部門)

單位:%

年度	總額別 地區別	醫院	西醫基層	牙醫	中醫
		104 年	一般地區	51.70	80.99
	醫療資源不足地區	54.37	82.09	29.88	16.24
	山地離島地區	57.71	84.66	39.40	22.96
105 年	一般地區	53.90	82.87	45.47	27.55
	醫療資源不足地區	57.09	83.86	31.30	16.77
	山地離島地區	60.31	86.38	41.18	23.27
106 年	一般地區	52.26	80.16	45.55	26.13
	醫療資源不足地區	56.68	82.40	32.14	16.18
	山地離島地區	58.66	84.33	41.40	22.82

資料來源：健保署

備註：

本項指標各地區之就醫人數歸屬順序為山地離島地區、醫療資源不足地區及一般地區，因牙醫、中醫之醫療資源不足地區部分地區屬於山地離島，故該部門之醫療資源不足地區就醫率有偏低情形。

◎指標及指標值意義說明：

106年醫院及西醫基層門診就醫率為山地離島地區最高，醫療資源不足地區居次，一般地區就醫率較低；牙醫及中醫部門則相反，一般地區之門診就醫率較高，其次為山地離島地區，最低為醫療資源不足地區。

## 指標 4.3 家庭自付醫療保健費用比率

### 1. 指標意涵

(1) 監理重點：民眾自費負擔趨勢。

(2) 意義：

① 民眾自付費用情形是社會關注議題，期藉由本指標觀察家庭自付醫療保健支出比率是否有增加之趨勢。

② 本指標產自衛福部統計處「國民醫療保健支出」統計(為目前所能取得之公開資訊，係依據行政院主計總處之國民所得及家庭收支調查結果編算而得)，其包括保險對象應自行負擔之健保醫療費用、掛號費、病房費差額，及健保未涵蓋的醫療服務如植牙、美容及醫療保健用品等。

2. 監測期程：每年。

3. 計算方式

分子：家庭自付醫療保健費用

分母：國民醫療保健支出總額

4. 監測結果分析：

單位：%	
年度	家庭自付醫療保健費用比率
103 年	34.60
104 年	34.41
105 年	33.96

資料來源：衛生福利部統計處民國 105 年國民醫療保健支出。

◎ 指標及指標值意義說明：

家庭自付醫療保健費用比率近 3 年來維持在 33%~35% 之間。

## 指標 4.4 自付差額特材占率(整體及各類別項目)

### 1. 指標意涵

(1) 監理重點：民眾自付醫材差額之升降趨勢。

(2) 意義：本指標之數值若上升，表示民眾自付特材費用增加，應密集觀察及檢討。

2. 監測期程：每半年。

### 3. 計算方式

(1) 整體：

分子：自付差額特材申報數量

分母：特材申報數量

(2) 各類別項目：

分子：相同用途自付差額特材申報數量

分母：相同用途之自付差額特材及全額給付特材申報總數量

### 4. 監測結果分析：

(1) 整體：

費用年	占率	平均值* 標準差*		單位:%	
		平均值 ±1.5*標準差	標準差*	平均值 ±2.0*標準差	標準差
104 年	0.0356				
105 年	0.0370	0.0303	0.0059	0.0215~0.0392	0.0185~0.0421
106 年	0.0402				

資料來源：健保署

註 1：

104 年為 0.0356%，105 年為 0.0370%，106 年上半年為 0.0402%，平均占率為 0.0303%，顯示民眾選擇使用健保自付差額項目，有逐步增加的情形，且各類均有增加情形。

註 2：

平均值\*：97-106 年自付差額特材品項全年申報資料之年度占率，再計算占率之平均值(如於收載首年 6 月始能申報，則以 6-12 月當作全年占率)。

標準差\*：97-106 年自付差額特材品項全年申報資料之年度占率，再計算占率之標準差(如於收載首年 6 月始能申報，則以 6-12 月當作全年占率)。



## (2)各類別項目：

單位：%

費用年	項目	占率	平均值*	標準差*	平均值 ±1.5*標準差	平均值 ±2.0*標準差		
104年	特殊功能 人工水晶體	33.9						
105年		35.3	29.3	4.9	22.0	36.6	19.6	39.0
106年		36.7						
104年	特殊材質 人工髖關節 (陶瓷/金屬對金屬)	22.1						
105年		23.4	20.8	2.4	17.1	24.4	15.9	25.6
106年		25.8						
104年	新增功能類別人工 心律調節器	45.7						
105年		49.6	37.1	8.4	24.5	49.7	20.3	53.9
106年		51.0						
104年	塗藥或特殊塗層血 管支架	54.7						
105年		58.0	47.6	8.6	34.7	60.5	30.4	64.8
106年		61.2						
104年	耐久性生物組織心 臟瓣膜	32.4						
105年		36.7	37.0	3.9	31.1	42.9	29.2	44.8
106年		41.9						
104年	義肢	2.0						
105年		2.8	2.1	0.6	1.1	3.1	0.8	3.4
106年		2.3						
104年	調控式腦室腹腔引 流系統	68.2						
105年		73.7	76.1	1.2	74.3	77.9	73.7	78.5
106年		76.1						
105年	治療淺股動脈狹窄 之塗藥裝置	30.5						
106年		38.7	38.7	0.0	38.7	38.7	38.7	38.7
106年	客製化電腦輔助型 顱顏骨固定系統組	89.5	-	-	-	-	-	-
106年	治療心房顫動之冷 凍消融導管	14.6	-	-	-	-	-	-

資料來源：健保署

## ◎指標及指標值意義說明：

除義肢項目，民眾選擇各自付差額類別項目皆是逐年增加的趨勢。

## 五、財務構面

### 指標 5.1 保險收支餘絀實際數、預估數及兩者之差異率

#### 1. 指標意涵

(1) 監理重點：收支餘絀預估之準確性。

(2) 意義：

- ① 呈現保險收支餘絀之「實際數」及「預估數」之差距，驗證預估準確程度，以掌握未來財務收支趨勢。
- ② 依全民健康保險法第 24 條，保險費率指的是當年度應計之收支平衡費率，故有必要按季觀察當年度累計收支餘絀，以即時掌握財務狀況與收支差距。

2. 監測期程：每季。

#### 3. 計算方式

分子：保險收支餘絀實際數－保險收支餘絀預估數

分母：保險收支餘絀預估數

保險收支餘絀=(年初至本季保險總收入－年初至本季保險總支出)

#### 4. 監測結果分析：

104-106 年保險收支餘絀實際數、預估數及兩者之差異率

年度	104 年	105 年	106 年
實際數(億元)	655.03	69.56	-88.11
預估數(億元)	500.71	-48.08	-163.59
差異率(%)	30.82	244.66	46.14

資料來源：健保署

#### ◎ 指標及指標值意義說明：

- (1) 102 年實施二代健保新制，提高政府負擔法定責任為 36%，104 年、105 年及 106 年政府應負擔健保總經費法定下限 36% 不足數為 533 億元、430 億元及 490 億元，其中 104 年已補列差額 116 億元。

- (2)104年及105年因實際眷屬人口較原參考國發會扶養比推估之預估數為低，相對被保險人增加，致保費收入增加，及補充保險費較預估數增加，加計兩項對政府應負擔法定36%影響，合計全年分別增加108億元及133億元，另105年保險成本較原預估增加36億元，若排除前揭因素之影響，保險收支餘絀預估數與實際數之差異率分別為7.61%及42.20%。
- (3)106年因保險成本實際數較預估數為低，主要係總額部門專款及其他部門結餘70億元，若排除前揭因素之影響，保險收支餘絀預估數與實際數之差異率為5.86%。

以前3年(104年至106年)資料計算

-2*標準差	-1.5*標準差	平均值	+1.5*標準差	+2*標準差
-318.78	-260.75	-86.66	87.42	145.45

資料來源：健保署

## 指標 5.2 安全準備總額折合保險給付支出月數

### 1. 指標意涵

(1) 監理重點：保險之安全準備是否在法定範圍內。

(2) 意義：依健保法第 78 條，本保險安全準備總額，以相當於最近精算 1 個月至 3 個月之保險給付支出為原則。期藉由本指標即時掌握保險財務情形。

2. 監測期程：每季。

### 3. 計算方式

分子：安全準備總額

分母：最近 12 個月之保險給付支出月平均數

### 4. 監測結果分析：

104-106 年安全準備總額折合保險給付支出月數

單位:月			
截至年度	104 年底	105 年底	106 年底
折合月數	5.36	5.22	4.78

資料來源：健保署

### ◎ 指標及指標值意義說明：

(1) 102 年實施二代健保新制，提高政府負擔法定責任為 36%，104 年、105 年及 106 年政府應負擔健保總經費法定下限 36% 不足數為 533 億元、430 億元及 490 億元，其中 104 年已補列差額 116 億元。

(2) 自 102 年起實施二代健保新制，加收補充保險費及政府應負擔法定 36% 不足數，致健保安全準備總額折合保險給付支出月數逐年上升；惟 105 年一般保險費費率由 4.91% 調降為 4.69% 及補充保險費費率連動由 2% 調降為 1.91%，當年保險收支幾近平衡，而醫療費用則因總額協商成長增加，致安全準備總額折合保險給付支出月數逐年下降。

以前 3 年(104 年至 106 年)資料計算

單位:月				
-2*標準差	-1.5*標準差	平均值	+1.5*標準差	+2*標準差
4.63 個月	4.75	5.12	5.49	5.61

資料來源：健保署

## 指標 5.3 健保費成長率與 GDP 成長率比值

### 1. 指標意涵

(1) 監理重點：保費成長趨勢。

(2) 意義：瞭解保費與國內生產毛額(GDP)的成長是否相近。

### 2. 監測期程：每年。

### 3. 計算方式

分子：(本年保費收入－去年保費收入)/去年保費收入

分母：(本年 GDP－去年 GDP)/去年 GDP

### 4. 監測結果分析：

#### 104-106 年健保費成長率與 GDP 成長率比值

			單位:%
年度	104 年	105 年	106 年
比值	0.26	-1.84	1.76

資料來源：健保署、行政院主計總處

### ◎ 指標及指標值意義說明：

(1) 102年實施二代健保新制，提高政府負擔法定責任為36%，104年、105年及106年政府應負擔健保總經費法定下限36%不足數為533億元、430億元及490億元，其中104年已補列差額116億元。

(2) 104年保費成長率與GDP成長率比值為0.26，主要係因平均眷口數由0.70人調降為0.62人所致。

(3) 105年保費成長率與GDP成長率比值為-1.84，主要係一般保險費費率由4.91%調降為4.69%及補充保險費費率連動由2%調降為1.91%所致。

#### 以前 3 年(104 年至 106 年)資料計算

					單位:%
-2*標準差	-1.5*標準差	平均值	+1.5*標準差	+2*標準差	
-2.89	-2.15	0.06	2.27	3.01	

資料來源：健保署、行政院主計總處

## 指標 5.4 全民健保醫療支出占 GDP 比率

### 1. 指標意涵

(1) 監理重點：健保支出成長趨勢。

(2) 意義：瞭解我國健保支出水準之成長趨勢。

### 2. 監測期程：每年。

### 3. 計算方式

分子：全民健保醫療支出總額

分母：GDP

全民健保醫療支出總額包含保險對象自行負擔費用(部分負擔)

### 4. 監測結果分析：

單位：%

年度	全民健保醫療支出占 GDP 比率
103 年	3.50
104 年	3.49
105 年	3.58

資料來源：

1. 全民健保醫療支出：健保署。

2. GDP：行政院主計總處(107 年 2 月 13 日更新資料)。

◎ 指標及指標值意義說明：

全民健保醫療支出占 GDP 比率近 3 年來維持在 3%~4% 之間。

## 指標 5.5 國民醫療保健支出占 GDP 比率

### 1. 指標意涵

(1) 監理重點：醫療保健支出水準/國際比較。

(2) 意義：瞭解我國醫療保健支出水準之趨勢，可作為國際比較。

### 2. 監測期程：每年。

### 3. 計算方式

分子：國民醫療保健支出總額

分母：GDP

### 4. 監測結果分析：

		國民醫療保健支出占 GDP 比率				單位：%
國家	西元年	2013	2014	2015	2016	
	澳大利亞		8.8	9.1	9.4	9.6
加拿大		10.1	10.0	10.4	10.6	
德國		11.0	11.1	11.2	11.3	
荷蘭		10.9	10.9	10.7	10.5	
紐西蘭		9.4	9.4	9.3	9.2	
瑞典		11.1	11.1	11.0	11.0	
日本		10.8	10.8	10.9	10.9	
韓國		6.9	7.1	7.4	7.7	
希臘		8.3	7.9	8.4	8.3	
墨西哥		6.0	5.7	5.9	5.8	
美國		16.3	16.5	16.9	17.2	
台灣 (全民健保)		6.35	6.26	6.19	6.34	

資料來源：各國：OECD iLibrary 統計資料庫(2018/06/13 擷取)。台灣：衛生福利部統計處 105 年國民醫療保健支出。

◎指標及指標值意義說明：

國民醫療保健支出占 GDP 比率近 3 年來維持在 6%~7% 之間。

### 6. 國際比較：

台灣的國民醫療保健支出占 GDP 比率與其他國家比較，比歐、美及日本、韓國低，略高於墨西哥。

## 指標 5.6 資金運用收益率

### 1. 指標意涵

(1) 監理重點：資金管理效率。

(2) 意義：衡量保險人資金運用之獲利能力及投資項目之品質。

2. 監測期程：每季。

### 3. 計算方式

分子：本季保險資金運用收益

分母：本季保險資金日平均營運量

### 4. 監測結果分析：

項目	104 年	105 年	106 年
運用收益(元)	1,018,740,256	1,021,598,475	1,201,979,533
日平均營運量(元)	138,018,024,731	184,440,343,718	205,665,559,606
收益率(%)	0.74	0.55	0.58
五大銀行一年期 大額定存平均利率(%)	0.48	0.18	0.18

資料來源：健保署

#### ◎指標及指標值意義說明：

健保資金係短期資金，故其收益率以五大銀行一年期大額定存利率為比較基準。近年貨幣市場持續降息，104 年至 106 年五大銀行一年期大額定存平均利率自 0.48% 降至 0.18%，而健保資金運用收益率分別為 0.74%、0.55% 及 0.58%，其運用效益均高於五大銀行一年期大額定存平均利率。

以前 3 年(104 年至 106 年)資料計算

單位:%

-2*標準差	-1.5*標準差	104至106年 運用收益率平均值	+1.5*標準差	+2*標準差
0.45%	0.49	0.62	0.75	0.79

資料來源：健保署



肆、監理指標監測結果報表(103年起)

構面	監理指標		提報時程	103上		103下		103全年	104上		104下		104全年	105上		105下		105全年	106上		106下		106全年
				103Q1	103Q2	103Q3	103Q4		104Q1	104Q2	104Q3	104Q4		105Q1	105Q2	105Q3	105Q4		106Q1	106Q2	106Q3	106Q4	
(一) 效率	1.急性病床平均住院天數(整體及各層級)	(1)醫院整體	半年	7.77	7.67	7.72	7.60	7.57	7.58	7.55	7.52	7.54	7.49	7.46	7.46	7.44	7.46						
		(2)醫學中心		7.91	7.76	7.83	7.69	7.63	7.66	7.65	7.56	7.60	7.53	7.46	7.50								
		(3)區域醫院		7.39	7.33	7.36	7.26	7.27	7.26	7.22	7.22	7.22	7.18	7.14	7.16								
		(4)地區醫院		8.53	8.43	8.48	8.35	8.25	8.30	8.29	8.28	8.29	8.26	8.23	8.24								
	2.急診病人留置急診室超過24小時比率(整體及各層級)	(1)醫院整體	半年	3.12%	2.93%	3.02%	2.82%	2.70%	2.76%	2.71%	2.62%	2.68%	2.65%	2.85%	2.75%								
		(2)醫學中心		7.68%	7.50%	7.59%	7.24%	6.92%	7.08%	6.69%	6.40%	6.56%	6.57%	7.03%	6.80%								
		(3)區域醫院		1.84%	1.56%	1.71%	1.46%	1.41%	1.42%	1.52%	1.42%	1.48%	1.40%	1.53%	1.46%								
		(4)地區醫院		0.52%	0.39%	0.46%	0.52%	0.57%	0.54%	0.70%	0.72%	0.71%	0.75%	0.81%	0.78%								
	3.癌末病人生前6個月每人申報醫療費用點數		半年	—	—	37.9萬點	—	—	38.4萬點	—	—	40.1萬點	—	—									
	4.高診次保險對象輔導後就醫次數下降比率		年	—	—	20%	—	—	20%	—	—	20%	—	18%									
	5.區域醫院以上初級門診照護率		半年	17.10%	16.97%	17.03%	16.34%	16.36%	16.35%	19.86%	19.62%	19.74%	18.37%	17.84%	18.10%								
	6.各層級醫院服務量占率	(1)醫學中心	半年(季呈現)	42.40%	42.26%	42.75%	42.94%	42.59%	42.63%	42.64%	42.69%	42.82%	42.70%	42.76%	42.41%	42.81%	42.74%	42.68%	42.81%	42.60%	42.75%	42.83%	42.75%
		(2)區域醫院		40.79%	40.77%	40.39%	40.22%	40.54%	40.49%	40.52%	40.43%	40.31%	40.44%	40.79%	40.85%	40.54%	40.49%	40.66%	40.47%	40.65%	40.62%	40.30%	40.51%
		(3)地區醫院		16.81%	16.97%	16.86%	16.84%	16.87%	16.88%	16.84%	16.88%	16.87%	16.87%	16.45%	16.74%	16.66%	16.77%	16.66%	16.72%	16.75%	16.62%	16.87%	16.74%
	7.西醫基層與醫院門診服務占率	(1)病人數占率	西醫基層	半年(季呈現)	84.77%	83.18%	81.88%	82.93%	92.04%	83.64%	82.89%	81.22%	83.05%	91.86%	84.36%	82.38%	80.95%	83.83%	92.18%	82.61%	82.16%	81.11%	83.42%
醫院總額					44.51%	46.65%	47.75%	45.95%	59.58%	45.62%	47.33%	48.41%	46.55%	60.07%	46.98%	49.15%	49.79%	48.82%	62.66%	48.05%	49.69%	50.62%	49.23%
(2)件數占率		西醫基層	68.90%		66.09%	64.34%	66.19%	66.42%	67.26%	65.17%	63.70%	65.68%	65.48%	67.13%	63.92%	62.76%	64.96%	64.75%	65.64%	64.18%	63.18%	65.21%	64.57%
			醫院總額		31.10%	33.91%	35.66%	33.81%	33.58%	32.74%	34.83%	36.30%	34.32%	34.52%	32.87%	36.08%	37.24%	35.04%	35.25%	34.36%	35.82%	36.82%	34.79%
8.藥品費用占率		半年	26.44%	25.83%	26.13%	26.00%	25.55%	25.75%	25.93%	25.54%	25.73%	26.29%	26.07%	26.18%									
(二) 醫療品質	1.手術傷口感染率		半年	1.23%	1.32%	1.32%	1.31%	1.27%	1.33%	1.19%	1.23%	1.24%	1.15%	1.19%	1.21%								
	2.急性心肌梗塞死亡率(排除轉院個案)		半年	7.69%	6.03%	11.77%	6.67%	4.86%	8.71%	6.98%	5.43%	10.26%	5.99%	5.34%	9.69%								
	3.糖尿病品質支付服務之照護率		半年	38.74%	38.48%	38.48%	41.90%	41.10%	41.10%	44.60%	43.39%	43.39%	48.30%	45.74%	47.86%								
	4.照護連續性		年	—	—	0.403	—	—	0.398	—	—	0.397	—	0.401									
	5.醫院病床數(整體、六分區及醫院各層級)	(1) 醫院整體	健保病床	半年	105,179	104,818	104,818	105,105	104,909	104,909	104,548	105,220	105,220	105,091	105,361	105,361							
			差額病床		25,071	25,126	25,126	25,154	25,255	25,255	25,313	25,398	25,398	25,543	25,765	25,765							
		臺北	健保病床		29,827	29,886	29,886	29,965	29,887	29,887	29,776	29,932	29,932	29,891	29,943	29,943							
			差額病床		8,091	8,047	8,047	8,066	8,037	8,037	7,969	7,905	7,905	8,007	8,072	8,072							
		北區	健保病床		15,482	15,475	15,475	15,617	15,560	15,560	15,610	15,663	15,663	15,758	15,696	15,696							
			差額病床		3,295	3,353	3,353	3,372	3,386	3,386	3,409	3,419	3,419	3,438	3,458	3,458							
		中區	健保病床		22,072	21,911	21,911	22,099	22,003	22,003	21,905	22,210	22,210	22,187	22,202	22,202							
			差額病床		5,218	5,216	5,216	5,149	5,182	5,182	5,206	5,299	5,299	5,304	5,408	5,408							
		南區	健保病床		15,518	15,346	15,346	15,416	15,346	15,346	15,386	15,488	15,488	15,372	15,441	15,441							
			差額病床		3,477	3,532	3,532	3,567	3,556	3,556	3,585	3,568	3,568	3,595	3,579	3,579							
		高屏	健保病床		17,484	17,448	17,448	17,394	17,127	17,127	17,309	17,393	17,393	17,381	17,506	17,506							
差額病床			4,330		4,299	4,299	4,321	4,335	4,335	4,451	4,499	4,499	4,494	4,549	4,549								
東區		健保病床	4,796		4,752	4,752	4,614	4,441	4,441	4,562	4,534	4,534	4,502	4,573	4,573								
		差額病床	660		679	679	679	630	630	693	708	708	705	699	699								
(3) 各層級		醫學中心	健保病床		23,253	23,555	23,555	23,643	23,628	23,628	23,539	23,801	23,801	23,782	23,883	23,883							
	差額病床		8,632	8,315	8,315	8,311	8,306	8,306	8,324	8,237	8,237	43,525	8,336	8,336									
	區域醫院	健保病床	43,987	43,422	43,422	43,517	43,492	43,492	43,647	43,708	43,708	37,784	43,507	43,507									
		差額病床	11,731	12,137	12,137	12,104	12,119	12,119	12,221	12,241	12,241	8,328	12,343	12,343									
地區醫院	健保病床	38,929	37,841	37,841	37,945	37,789	37,789	37,362	37,711	37,711	12,256	37,971	37,971										
	差額病床	4,751	4,674	4,674	4,739	4,830	4,830	4,768	4,920	4,920	4,959	5,086	5,086										
6.護理人力指標-急性病房全日平均護病比占率分布	(1)醫學中心	< 8	半年	—	—	—	46.2%	56.4%	51.3%	57.0%	76.0%	67.0%	77.0%	89.1%	83.3%								
		8.0-8.4		—	—	—	28.8%	30.8%	29.8%	31.0%	23.0%	27.0%	21.0%	10.3%	15.4%								
		8.5-8.9		—	—	—	12.8%	7.1%	9.9%	11.0%	1.0%	6.0%	2.0%	0.6%	1.3%								
		≥ 9		—	—	—	12.2%	5.8%	9.0%	1.0%	0.0%	0.0%	0.0%	0.0%	0.0%								
	(2)區域醫院	< 11		—	—	—	82.8%	85.4%	84.1%	84.0%	86.0%	85.0%	87.0%	91.0%	88.6%								
		11.0-11.4		—	—	—	6.1%	5.5%	5.8%	7.0%	7.0%	7.0%	6.0%	4.7%	5.5%								
		11.5-11.9		—	—	—	5.2%	3.9%	4.5%	4.0%	4.0%	4.0%	5.0%	3.9%	4.6%								
		≥ 12		—	—	—	5.9%	5.2%	5.6%	5.0%	3.0%	4.0%	2.0%	0.4%	1.3%								
	(3)地區醫院	< 14		—	—	—	90.2%	91.2%	90.7%	91.0%	81.0%	91.0%	93.0%	91.9%	92.2%								
		14.0-14.4		—	—	—	1.7%	1.5%	1.6%	1.0%	1.0%	1.0%	1.0%	0.9%	0.9%								
		14.5-14.9		—	—	—	1.1%	1.2%	1.2%	2.0%	2.0%	2.0%	1.0%	0.7%	0.9%								
		≥ 15.0		—	—	—	1.8%	1.1%	1.4%	0.0%	0.0%	0.0%	0.0%	0.8%	0.6%								
		未填或護病比為0		—	—	—	5.2%	5.0%	5.1%	6.0%	6.0%	6.0%	5.0%	5.6%	5.3%								

肆、監理指標監測結果報表(103年起)

構面	監理指標		提報時程	103上		103下		103全年	104上		104下		104全年	105上		105下		105全年	106上		106下		106全年		
				103Q1	103Q2	103Q3	103Q4		104Q1	104Q2	104Q3	104Q4		105Q1	105Q2	105Q3	105Q4		106Q1	106Q2	106Q3	106Q4			
(三)效果	1.未滿月新生兒死亡率(‰)		年	—		—		2.2	—		—		2.5	—		—		2.4	—		—				
	2.孕產婦死亡率 <sup>(0/0000)</sup>		年	—		—		6.6	—		—		11.7	—		—		11.6	—		—				
	3.民眾對醫療院所整體醫療品質滿意度(各部門)	(1)醫院	年	—		—		86.1%	—		—		88.9%	—		—		87.0%	—		—		—		
		(2)西醫基層		—		—		90.3%	—		—		90.9%	—		—		94.3%	—		—		—		
(3)牙醫門診		—		—		91.0%	—		—		93.8%	—		—		93.3%	—		—		—				
(4)中醫門診		—		—		87.5%	—		—		90.4%	—		—		88.9%	—		—		—				
(四)公平	1.以鄉鎮市區發展程度，觀察最高與最低兩組醫師人力之比值(各部門)		年	(1)醫院	—		—		54.83	—		—		54.19	—		—		73.53	—		—		79.36	
	(2)西醫基層	—		—		2.07	—		—		2.13	—		—		2.16	—		—		2.18				
	(3)牙醫門診	—		—		12.07	—		—		11.86	—		—		11.91	—		—		13.35				
	(4)中醫門診	—		—		10.90	—		—		10.06	—		—		9.81	—		—		9.65				
	2.一般地區/醫療資源不足地區/山地離島地區之就醫率(各部門)	(1)醫院	一般地區	年	—		—		52.83%	—		—		51.70%	—		—		53.90%	—		—		52.26	
			醫療資源不足		—		—		54.37%	—		—		54.37%	—		—		57.09%	—		—		56.68	
			山地離島地區		—		—		59.13%	—		—		57.71%	—		—		60.31%	—		—		58.66	
		(2)西醫基層	一般地區		—		—		82.55%	—		—		80.99%	—		—		82.87%	—		—		80.16	
			醫療資源不足		—		—		83.38%	—		—		82.09%	—		—		83.86%	—		—		82.4	
			山地離島地區		—		—		85.80%	—		—		84.66%	—		—		86.38%	—		—		84.33	
		(3)牙醫門診	一般地區		—		—		45.20%	—		—		43.63%	—		—		45.47%	—		—		45.55	
			醫療資源不足		—		—		30.52%	—		—		29.88%	—		—		31.30%	—		—		32.14	
			山地離島地區		—		—		41.19%	—		—		39.40%	—		—		41.18%	—		—		41.4	
		(4)中醫門診	一般地區		—		—		28.82%	—		—		27.04%	—		—		27.55%	—		—		26.13	
			醫療資源不足		—		—		17.27%	—		—		16.24%	—		—		16.77%	—		—		16.18	
			山地離島地區		—		—		24.34%	—		—		22.96%	—		—		23.27%	—		—		22.82	
	3.家庭自付醫療保健費用比率		年	—		—		34.60%	—		—		34.41%	—		—		33.96%	—		—				
	4.自付差額特材占率(整體及各類別項目)	(1)整體	0.0328%		0.0332%		0.0330%		0.0350%		0.0362%		0.0356%		0.0366%		0.0374%		0.0370%		0.0406%		0.0399%		0.0402%
			特殊功能人工水晶體	31.9%	31.6%	31.7%	33.4%	34.4%	33.9%	35.4%	35.1%	35.3%	36.9%	36.4%	36.7%										
		特殊材質人工髖關節	20.3%	21.4%	20.9%	21.4%	22.7%	22.1%	21.9%	25.0%	23.4%	25.5%	26.1%	25.8%											
新增功能類別人工心律調節器		38.6%	40.6%	39.7%	44.3%	47.1%	45.7%	49.1%	50.0%	49.6%	51.6%	50.4%	51.0%												
塗藥或特殊塗層血管支架		50.4%	52.4%	51.4%	53.4%	56.1%	54.7%	57.0%	59.0%	58.0%	60.3%	62.1%	61.2%												
耐久性生物組織心臟瓣膜		10.9%	23.9%	22.1%	29.0%	35.5%	32.4%	35.9%	37.5%	36.7%	40.1%	43.7%	41.9%												
義肢		1.7%	1.4%	1.5%	2.1%	2.0%	2.0%	2.3%	3.3%	2.8%	2.7%	2.0%	2.3%												
調控式腦室腹腔引流系統		—	—	—	54.3%	70.0%	68.2%	71.4%	75.8%	73.7%	76.0%	76.2%	76.1%												
治療淺股動脈狹窄之塗藥裝置		—	—	—	—	—	—	19.4%	34.8%	30.5%	37.2%	40.3%	38.7%												
客製化電腦輔助型顱顏骨固定系統組		—	—	—	—	—	—	—	—	—	—	89.5%	89.5%												
治療心房顫動之冷凍消融導管	—	—	—	—	—	—	—	—	—	—	—	14.6%	14.6%												
(五)財務	1.保險收支餘絀	(1)實際數(億元)	半年(季呈現)	528.14	437.02	594.89	811.30	811.30	148.02	217.95	407.90	655.03	655.03	46.98	9.03	35.26	69.56	69.56	15.22	-10.88	-64.49	-88.11	-88.11		
		(2)預估數(億元)		167.63	231.49	323.29	399.13	399.13	184.68	255.03	356.17	500.71	500.71	44.66	8.39	-9.86	-48.08	-48.08	12.53	-11.46	-88.25	-163.59	-163.59		
		(3)兩者之差異率		215.05%	88.78%	84.01%	103.27%	103.27%	-19.85%	-14.54%	14.53%	30.82%	30.82%	5.21%	7.61%	457.63%	244.66%	244.66%	21.43%	5.07%	26.92%	46.14%	46.14%		
	2.安全準備總額折合保險給付支出月數	半年(季呈現)	3.02	2.77	3.11	4.05	4.05	4.34	4.44	4.83	5.36	5.36	5.40	5.26	5.22	5.22	5.22	5.18	5.08	4.90	4.78	4.78			
	3.健保費成長率與GDP成長率比值	年	—		—		0.80	—		—		0.26	—		—		-1.84	—		—		1.76			
	4.全民健保醫療支出占GDP比率	年	—		—		3.50%	—		—		3.49%	—		—		3.58%	—		—					
5.國民醫療保健支出占GDP比率	年	—		—		6.26%	—		—		6.19%	—		—		6.34%	—		—						
6.資金運用收益率	半年(季呈現)	0.64%	0.64%	0.65%	0.66%	0.66%	0.75%	0.73%	0.72%	0.73%	0.74%	0.58%	0.53%	0.54%	0.55%	0.55%	0.54%	0.56%	0.57%	0.58%	0.58%				

- 註：
- 「—」代表無須呈現之資料，例如特定年度後才建置之「護理人力指標」及「自付差額特材占率之部分個別項目」，建置前無資料可呈現。空白欄代表待日後有數據時，再予補入。
  - 各項指標監測結果除按時程呈現外，為利未來進行年度比較，一併呈現年度值。
  - 因衛福部尚未完成106年死因檔，故尚無106年全年統計值。
  - 105年全面改以ICD-10-CM/PCS疾病編碼，104年以前以ICD-9-CM疾病編碼進行統計。
  - 106年「整體醫療品質滿意度」，已自健保滿意度民意調查項目中刪除。

伍、參考資料

附錄一、監理指標歷史資料報表(97~102年)

構面	監理指標		提報時程	(一)二代健保實施前(97-101年)																		(二)二代健保實施後資料												
				97上		97下		97全年	98上		98下		98全年	99上		99下		99全年	100上		100下		100全年	101上		101下		101全年	102上		102下		102全年	
				97Q1	97Q2	97Q3	97Q4		98Q1	98Q2	98Q3	98Q4		99Q1	99Q2	99Q3	99Q4		100Q1	100Q2	100Q3	100Q4		101Q1	101Q2	101Q3	101Q4		102Q1	102Q2	102Q3	102Q4		
(一)效率	1.急性一般病床平均住院天數(整體及各層級)	(1)醫院整體	8.09	8.08	8.09	7.99	7.85	7.92	7.85	7.91	7.88	7.91	7.82	7.87	7.83	7.79	7.81	7.77	7.82	7.79	7.81	7.77	7.82	7.79	7.81	7.77	7.82	7.79	7.81	7.77	7.82	7.79	7.81	
		(2)醫學中心	8.41	8.32	8.36	8.28	8.12	8.20	8.13	8.12	8.12	8.14	8.00	8.07	8.05	7.95	8.00	7.94	7.93	7.93	7.93	7.93	7.94	7.93	7.93	7.93	7.93	7.93	7.93	7.93	7.93	7.93	7.93	
		(3)區域醫院	7.75	7.81	7.78	7.64	7.52	7.58	7.44	7.55	7.50	7.49	7.44	7.46	7.44	7.40	7.42	7.38	7.45	7.42	7.42	7.42	7.38	7.45	7.42	7.42	7.42	7.42	7.42	7.42	7.42	7.42	7.42	7.42
		(4)地區醫院	8.28	8.25	8.26	8.24	8.13	8.19	8.32	8.39	8.36	8.60	8.48	8.54	8.43	8.48	8.46	8.47	8.57	8.52	8.46	8.46	8.47	8.57	8.52	8.46	8.46	8.46	8.46	8.46	8.46	8.46	8.46	
	2.急診病人留置急診室超過2小時比率(整體及各層級)	(1)醫院整體	—	—	—	—	—	—	—	—	—	—	—	—	—	—	—	—	—	—	—	—	—	—	—	—	—	—	—	—	—	—	—	
		(2)醫學中心	—	—	—	—	—	—	—	—	—	—	—	—	—	—	—	—	—	—	—	—	—	—	—	—	—	—	—	—	—	—	—	
		(3)區域醫院	—	—	—	—	—	—	—	—	—	—	—	—	—	—	—	—	—	—	—	—	—	—	—	—	—	—	—	—	—	—	—	
		(4)地區醫院	—	—	—	—	—	—	—	—	—	—	—	—	—	—	—	—	—	—	—	—	—	—	—	—	—	—	—	—	—	—	—	
	3.癌症病人生前6個月每人申報醫療費用點數下降比率		—	—	—	—	—	—	—	—	—	—	—	—	—	—	—	—	—	—	—	—	—	—	—	—	—	—	—	—	—	—	—	
	4.高診次保險對象輔導後就醫次數下降比率		—	—	—	—	—	—	—	—	—	—	—	—	—	—	—	—	—	—	—	—	—	—	—	—	—	—	—	—	—	—	—	
5.區域醫院以上初級門診照護率		18.44%	18.58%	18.51%	18.34%	18.50%	18.42%	18.26%	18.36%	18.31%	18.07%	18.30%	18.19%	17.83%	17.97%	17.90%	17.42%	17.40%	17.41%	17.90%	17.42%	17.40%	17.41%	17.90%	17.42%	17.40%	17.41%	17.90%	17.42%	17.40%	17.41%	17.90%		
6.各層級醫院服務量占率	(1)醫學中心	42.51%	42.63%	42.67%	42.76%	42.65%	42.48%	42.57%	42.51%	42.47%	42.51%	41.29%	41.18%	41.15%	41.41%	41.26%	42.18%	42.31%	42.65%	42.81%	42.49%	42.62%	42.51%	42.79%	42.82%	42.69%	42.50%	42.33%	42.44%	42.64%	42.48%			
	(2)區域醫院	37.64%	37.91%	38.07%	38.09%	37.93%	38.48%	38.56%	38.51%	38.40%	38.49%	39.19%	39.41%	39.47%	39.31%	39.35%	40.50%	40.41%	40.24%	40.10%	40.31%	40.23%	40.23%	40.09%	40.02%	40.14%	40.25%	40.43%	40.40%	40.25%	40.34%			
	(3)地區醫院	19.85%	19.47%	19.26%	19.15%	19.42%	19.04%	18.87%	18.99%	19.13%	19.01%	19.52%	19.41%	19.38%	19.28%	19.39%	17.32%	17.29%	17.11%	17.09%	17.20%	17.15%	17.26%	17.12%	17.16%	17.17%	17.24%	17.23%	17.16%	17.11%	17.19%			
7.西醫基層與醫院門診服務占率	(1)病人數占率	西醫基層	84.45%	82.54%	81.22%	84.76%	91.58%	84.34%	82.74%	81.61%	84.93%	91.85%	83.79%	83.76%	83.01%	84.30%	91.95%	86.28%	83.80%	82.21%	84.16%	92.37%	84.54%	83.06%	82.64%	83.92%	92.07%	83.86%	83.16%	81.57%	83.72%	91.83%		
		醫院總額	43.38%	46.11%	47.08%	43.98%	59.60%	44.05%	46.54%	48.06%	45.31%	61.34%	43.93%	44.91%	45.88%	43.65%	58.93%	42.56%	45.09%	46.49%	44.22%	58.98%	44.78%	46.17%	46.57%	44.89%	59.55%	44.82%	46.30%	47.63%	44.96%	59.26%		
	(2)件數占率	西醫基層	69.20%	66.16%	64.70%	68.20%	67.15%	69.03%	65.87%	64.60%	68.23%	66.99%	68.30%	67.50%	66.50%	68.64%	67.75%	71.40%	67.30%	65.73%	68.29%	68.29%	68.75%	66.18%	65.69%	67.54%	67.07%	67.89%	66.01%	64.49%	67.10%	66.40%		
醫院總額		30.80%	33.84%	35.30%	31.80%	32.85%	30.97%	34.13%	35.40%	31.77%	33.01%	31.70%	32.50%	33.50%	31.36%	32.25%	28.60%	32.70%	34.27%	31.71%	31.71%	31.25%	33.82%	34.31%	32.46%	32.93%	32.11%	33.99%	35.51%	32.90%	33.60%			
8.藥品費用占率		—	—	—	25.94%	24.79%	25.4%	24.73%	25.17%	25.0%	25.86%	25.72%	25.79%	24.99%	25.22%	25.11%	26.02%	26.26%	26.15%	25.11%	24.99%	25.22%	25.11%	26.02%	26.26%	26.15%	26.02%	26.26%	26.15%	26.02%	26.26%	26.15%		
(二)醫療品質	1.手術傷口感染率		1.11%	1.09%	1.15%	1.12%	1.16%	1.20%	1.20%	1.23%	1.28%	1.13%	1.13%	1.19%	1.11%	1.23%	1.21%	1.27%	1.31%	1.33%	1.19%	1.11%	1.23%	1.21%	1.27%	1.31%	1.33%	1.27%	1.31%	1.33%	1.27%	1.31%		
			12.16%	9.88%	15.39%	10.81%	8.98%	14.41%	10.20%	8.86%	14.25%	10.00%	8.37%	13.97%	9.20%	8.17%	13.38%	8.47%	7.53%	12.73%	13.97%	9.20%	8.17%	13.38%	8.47%	7.53%	12.73%	8.47%	7.53%	12.73%	8.47%	7.53%		
			27.44%	26.34%	26.34%	25.30%	27.56%	27.56%	29.18%	29.26%	29.26%	32.35%	31.16%	31.16%	34.83%	33.94%	33.94%	35.58%	35.06%	35.06%	31.16%	34.83%	33.94%	33.94%	35.58%	35.06%	35.06%	35.58%	35.06%	35.06%	35.06%	35.06%	35.06%	
			—	—	0.408	—	0.403	0.402	—	0.402	—	0.398	—	0.398	—	0.400	—	0.400	—	0.400	—	0.398	—	0.400	—	0.400	—	0.400	—	0.400	—	0.400	—	
	5.醫院病床數(整體、六分區及醫院各層級)	(1)醫院整體	健保病床	100,260	102,077	102,077	102,113	103,210	103,210	103,065	104,632	104,632	104,297	105,320	105,320	106,679	106,169	106,169	105,280	105,511	105,511	106,679	106,169	106,169	105,280	105,511	105,511	105,280	105,511	105,511	105,511	105,511		
			差額病床	27,355	27,641	27,641	27,278	27,343	27,343	27,155	27,125	27,125	26,437	26,289	26,289	25,209	25,114	25,114	25,025	25,022	25,022	26,289	25,209	25,114	25,114	25,025	25,022	25,022	25,025	25,022	25,022	25,022	25,022	
		臺北	健保病床	27,152	28,187	28,187	28,278	28,567	28,567	28,477	28,942	28,942	29,372	29,539	29,539	30,577	30,410	30,410	30,062	30,288	30,288	29,539	30,577	30,410	30,410	30,062	30,288	30,288	30,062	30,288	30,288	30,288	30,288	
			差額病床	9,259	9,632	9,632	9,580	9,707	9,707	9,666	9,555	9,555	9,081	8,996	8,996	8,047	7,990	7,990	7,988	8,010	8,010	8,996	8,047	7,990	7,990	7,988	8,010	8,010	7,988	8,010	8,010	8,010	8,010	
		北區	健保病床	15,339	15,363	15,363	15,423	15,537	15,537	15,334	15,706	15,706	15,356	15,497	15,497	15,501	15,327	15,327	15,254	15,405	15,405	15,497	15,501	15,327	15,327	15,254	15,405	15,405	15,254	15,405	15,405	15,405		
			差額病床	3,796	3,790	3,790	3,689	3,719	3,719	3,638	3,679	3,679	3,562	3,648	3,648	3,631	3,562	3,562	3,341	3,324	3,324	3,648	3,631	3,562	3,562	3,341	3,324	3,324	3,324	3,324	3,324	3,324		
(2)六分區		中區	20,971	21,508	21,508	21,374	21,527	21,527	21,559	21,699	21,699	21,504	21,994	21,994	22,035	21,992	21,992	21,997	21,885	21,885	21,994	22,035	21,992	21,992	21,997	21,885	21,885	21,885	21,885	21,885	21,885	21,885		
		差額病床	5,112	5,126	5,126	5,112	5,084	5,084	5,065	5,094	5,094	5,077	5,206	5,206	5,108	5,156	5,156	5,153	5,171	5,171	5,206	5,108	5,156	5,156	5,153	5,171	5,171	5,153	5,171	5,171	5,171			
南區		健保病床	14,649	14,923	14,923	14,974	15,256	15,256	15,284	15,416	15,416	15,350	15,388	15,388	15,547	15,364	15,364	15,450	15,501	15,501	15,388	15,547	15,364	15,364	15,450	15,501	15,501	15,450	15,501	15,501	15,501	15,501		
		差額病床	3,909	3,796	3,796	3,717	3,660	3,660	3,622	3,618	3,618	3,592	3,390	3,390	3,395	3,378	3,378	3,478	3,505	3,505	3,390	3,395	3,378	3,378	3,478	3,505	3,505	3,478	3,505	3,505	3,505	3,505		
高屏		健保病床	17,531	17,435	17,435	17,416	17,714	17,714	17,685	17,988	17,988	17,853	18,024	18,024	18,171	18,192	18,192	17,760	17,706	17,706	18,024	18,171	18,192	18,192	17,760	17,706	17,706	17,760	17,706	17,706	17,706			
		差額病床	4,509	4,524	4,524	4,449	4,449	4,449	4,438	4,453	4,453	4,417	4,344	4,344	4,323	4,339	4,339	4,390	4,356	4,356	4,344	4,323	4,339	4,										

伍、參考資料

附錄一、監理指標歷史資料報表(97~102年)

構面	監理指標		提報時程	(一)二代健保實施前(97-101年)																		(二)二代健保實施後資料																
				97上		97下		97全年	98上		98下		98全年	99上		99下		99全年	100上		100下		100全年	101上		101下		101全年	102上		102下		102全年					
				97Q1	97Q2	97Q3	97Q4		98Q1	98Q2	98Q3	98Q4		99Q1	99Q2	99Q3	99Q4		100Q1	100Q2	100Q3	100Q4		101Q1	101Q2	101Q3	101Q4		102Q1	102Q2	102Q3	102Q4						
(三)效果	1.未滿月新生兒死亡率(‰)		年	—		2.7	—		2.4	—		2.6	—		2.7	—		2.3	—		2.4	—		2.4	—		2.4	—		2.4								
	2.孕產婦死亡率(‰)		年	—		6.6	—		8.3	—		4.2	—		5.0	—		8.5	—		9.2	—		9.2	—		9.2	—		9.2								
	3.民眾對醫療院所整體醫療品質滿意度(各部門)	(1)醫院	年	—		72.5%	—		74.8%	—		72.8%	—		74.3%	—		82.4%	—		81.5%	—		81.5%	—		81.5%	—		81.5%								
		(2)西醫基層	年	—		68.9%	—		72.7%	—		77.5%	—		72.2%	—		86.7%	—		87.3%	—		87.3%	—		87.3%	—		87.3%								
(3)牙醫門診		年	—		80.4%	—		80.1%	—		82.3%	—		85.8%	—		86.7%	—		89.1%	—		89.1%	—		89.1%	—		89.1%									
(4)中醫門診		年	—		72.9%	—		73.7%	—		74.7%	—		72.5%	—		85.1%	—		85.8%	—		85.8%	—		85.8%	—		85.8%									
(四)公平	1.以鄉鎮市區發展程度，觀察最高與最低兩組醫師人力之比值(各部門)		年	(1)醫院	—	46.71	—	44.88	—	48.78	—	45.61	—	57.78	—	60.99	—	60.99	—	60.99	—	60.99	—	60.99	—	60.99	—	60.99	—	60.99	—	60.99						
	(2)西醫基層	—		1.83	—	1.93	—	1.99	—	1.99	—	1.99	—	2.13	—	2.13	—	2.13	—	2.13	—	2.13	—	2.13	—	2.13	—	2.13	—	2.13	—	2.13						
	(3)牙醫門診	—		10.67	—	11.54	—	11.83	—	11.83	—	12.00	—	11.58	—	11.58	—	11.58	—	11.58	—	11.58	—	11.58	—	11.58	—	11.58	—	11.58	—	11.58						
	(4)中醫門診	—		10.28	—	10.67	—	12.08	—	12.08	—	11.68	—	12.00	—	12.00	—	12.00	—	12.00	—	12.00	—	12.00	—	12.00	—	12.00	—	12.00	—	12.00						
	2.一般地區/醫療資源不足地區/山地離島地區之就醫率(各部門)	(1)醫院	一般地區	—	50.53%	—	52.33%	—	51.96%	—	52.58%	—	53.04%	—	52.71%	—	52.71%	—	52.71%	—	52.71%	—	52.71%	—	52.71%	—	52.71%	—	52.71%	—	52.71%	—	52.71%					
			醫療資源不足地區	—	—	—	52.04%	—	52.02%	—	54.05%	—	54.66%	—	54.66%	—	54.66%	—	54.66%	—	54.66%	—	54.66%	—	54.66%	—	54.66%	—	54.66%	—	54.66%	—	54.66%					
			山地離島地區	—	56.15%	—	58.63%	—	58.30%	—	58.86%	—	59.43%	—	59.43%	—	59.43%	—	59.43%	—	59.43%	—	59.43%	—	59.43%	—	59.43%	—	59.43%	—	59.43%	—	59.43%					
		(2)西醫基層	一般地區	—	80.31%	—	81.26%	—	81.80%	—	81.80%	—	83.23%	—	82.85%	—	82.44%	—	82.44%	—	82.44%	—	82.44%	—	82.44%	—	82.44%	—	82.44%	—	82.44%	—	82.44%	—	82.44%			
			醫療資源不足地區	—	81.01%	—	81.70%	—	82.80%	—	82.80%	—	83.62%	—	83.91%	—	83.35%	—	83.35%	—	83.35%	—	83.35%	—	83.35%	—	83.35%	—	83.35%	—	83.35%	—	83.35%	—	83.35%			
			山地離島地區	—	82.53%	—	83.65%	—	84.15%	—	85.41%	—	85.84%	—	85.79%	—	85.79%	—	85.79%	—	85.79%	—	85.79%	—	85.79%	—	85.79%	—	85.79%	—	85.79%	—	85.79%	—	85.79%			
		(3)牙醫門診	一般地區	—	41.45%	—	42.51%	—	43.12%	—	43.12%	—	43.02%	—	43.93%	—	44.85%	—	44.85%	—	44.85%	—	44.85%	—	44.85%	—	44.85%	—	44.85%	—	44.85%	—	44.85%	—	44.85%			
			醫療資源不足地區	—	29.22%	—	30.18%	—	27.64%	—	27.83%	—	28.81%	—	30.46%	—	30.46%	—	30.46%	—	30.46%	—	30.46%	—	30.46%	—	30.46%	—	30.46%	—	30.46%	—	30.46%	—	30.46%			
			山地離島地區	—	37.42%	—	38.30%	—	38.65%	—	39.13%	—	40.17%	—	41.12%	—	41.12%	—	41.12%	—	41.12%	—	41.12%	—	41.12%	—	41.12%	—	41.12%	—	41.12%	—	41.12%	—	41.12%			
		(4)中醫門診	一般地區	—	29.22%	—	30.31%	—	29.26%	—	29.26%	—	29.05%	—	29.26%	—	28.87%	—	28.87%	—	28.87%	—	28.87%	—	28.87%	—	28.87%	—	28.87%	—	28.87%	—	28.87%	—	28.87%			
			醫療資源不足地區	—	21.34%	—	22.11%	—	20.99%	—	20.99%	—	17.97%	—	17.80%	—	17.80%	—	17.80%	—	17.80%	—	17.80%	—	17.80%	—	17.80%	—	17.80%	—	17.80%	—	17.80%	—	17.80%			
			山地離島地區	—	22.65%	—	23.73%	—	23.36%	—	23.36%	—	23.57%	—	24.33%	—	24.33%	—	24.33%	—	24.33%	—	24.33%	—	24.33%	—	24.33%	—	24.33%	—	24.33%	—	24.33%	—	24.33%			
	3.家庭自付醫療保健費用比率		年	—		35.94%	—		35.14%	—		35.42%	—		35.07%	—		35.20%	—		34.75%	—		34.75%	—		34.75%	—		34.75%	—		34.75%					
	4.自付差額特材占率(整體及各類別項目)	(1)整體	0.0183%	0.0229%	0.0206%	0.0251%	0.0251%	0.0250%	0.0253%	0.0247%	0.0250%	0.0257%	0.0272%	0.0265%	0.0277%	0.0290%	0.0284%	0.0317%	0.0323%	0.0320%	0.0317%	0.0323%	0.0320%	0.0317%	0.0323%	0.0320%	0.0317%	0.0323%	0.0320%	0.0317%	0.0323%	0.0320%						
			18.9%	22.5%	20.8%	24.6%	24.6%	24.6%	25.3%	25.5%	25.4%	26.4%	26.9%	26.6%	27.6%	28.3%	27.9%	30.0%	30.7%	30.3%	18.9%	22.5%	20.8%	24.6%	24.6%	24.6%	25.3%	25.5%	25.4%	26.4%	26.9%	26.6%	27.6%	28.3%	27.9%			
		(2)個別項目	特殊功能人工水晶體	11.2%	17.9%	14.7%	18.1%	19.4%	18.7%	18.5%	19.2%	18.9%	17.2%	18.8%	18.0%	18.1%	19.6%	18.8%	20.4%	20.6%	20.5%	11.2%	17.9%	14.7%	18.1%	19.4%	18.7%	18.5%	19.2%	18.9%	17.2%	18.8%	18.0%	18.1%	19.6%	18.8%	20.4%	20.6%
新增功能類別人工心律調節器			24.3%	35.3%	30.7%	25.8%	27.5%	26.7%	28.9%	29.1%	29.0%	32.1%	31.0%	31.5%	31.0%	32.9%	32.0%	34.6%	36.1%	35.4%	24.3%	35.3%	30.7%	25.8%	27.5%	26.7%	28.9%	29.1%	29.0%	32.1%	31.0%	31.5%	31.0%	32.9%	32.0%	34.6%	36.1%	35.4%
塗藥或特殊塗層血管支架			32.8%	36.4%	34.6%	35.0%	37.5%	36.3%	38.3%	40.2%	39.3%	42.5%	45.8%	44.1%	45.5%	48.2%	46.9%	48.6%	49.8%	49.2%	32.8%	36.4%	34.6%	35.0%	37.5%	36.3%	38.3%	40.2%	39.3%	42.5%	45.8%	44.1%	45.5%	48.2%	46.9%	48.6%	49.8%	49.2%
持久性生物組織心臟瓣膜			—	—	—	—	—	—	—	—	—	—	—	—	—	—	—	—	—	—	—	—	—	—	—	—	—	—	—	—	—	—	—	—	—	—	—	
義肢			—	—	—	—	2.1%	2.1%	3.7%	2.9%	3.3%	2.1%	2.2%	2.1%	1.8%	0.5%	1.1%	1.2%	1.6%	1.4%	—	—	—	—	—	—	—	—	—	—	—	—	—	—	—	—	—	
調控式腦室腹腔引流系統			—	—	—	—	—	—	—	—	—	—	—	—	—	—	—	—	—	—	—	—	—	—	—	—	—	—	—	—	—	—	—	—	—	—	—	
治療淺股動脈狹窄之塗藥裝置			—	—	—	—	—	—	—	—	—	—	—	—	—	—	—	—	—	—	—	—	—	—	—	—	—	—	—	—	—	—	—	—	—	—	—	
客製化電腦輔助型顱顏骨固定系統組			—	—	—	—	—	—	—	—	—	—	—	—	—	—	—	—	—	—	—	—	—	—	—	—	—	—	—	—	—	—	—	—	—	—	—	
治療心房顫動之冷凍消融導管	—	—	—	—	—	—	—	—	—	—	—	—	—	—	—	—	—	—	—	—	—	—	—	—	—	—	—	—	—	—	—	—	—	—	—			
(五)財務	1.保險收支餘絀		半年(季呈現)	(1)實際數(億元)	—	—	—	—	—	—	—	—	—	—	—	—	—	—	—	—	—	—	—	—	—	—	—	—	—	—	—	—	—	—	—	—		
	(2)預估數(億元)			—	—	—	—	—	—	—	—	—	—	—	—	—	—	—	—	—	—	—	—	—	—	—	—	—	—	—	—	—	—	—	—	—		
	(3)兩者之差異率			—	—	—	—	—	—	—	—	—	—	—	—	—	—	—	—	—	—	—	—	—	—	—	—	—	—	—	—	—	—	—	—	—	—	
	2.安全準備總額折合保險給付支出月數		半年(季呈)	-0.39	-0.51	-0.63	-0.77	-0.77	-0.85	-1.10	-1.38	-1.61	-1.61	-1.65	-1.55	-1.34	-1.08	-1.08	-0.75	-0.61	-0.37	-0.14	-0.14	0.12	0.24	0.40	0.52	0.52	1.03	1.34	1.75	2.24	2.24	2.24				
	3.健保費成長率與GDP成長率比值		年	—		-2.01	—		-0.17	—		1.53	—		5.14	—		1.09	—		3.72	—		3.72	—		3.72	—		3.72	—		3.72	—		3.72		
	4.全民健保醫療支出占GDP比率		年	—		3.47%	—		3.66%	—		3.47%	—		3.52%	—		3.57%	—		3.60%	—		3.60%	—		3.60%	—		3.60%	—		3.60%	—		3.60%		
5.國民醫療保健支出占GDP比率		年	—		6.35%	—		6.74%	—		6.30%	—		6.41%	—		6.32%	—		6																		

## 附錄二、監理指標之操作型定義

### 一、效率構面

#### 1.1

指標名稱	急性病床平均住院天數(整體及各層級)
分子	急性病床住院日數
分母	急性病床住院申請件數
資料提供單位	中央健康保險署
備註	<p>1.急性病床包含一般病床、特殊病床、精神病床(均含收差額病床)，惟不含安寧病床。</p> <p>2.件數之計算方式： 部分醫令補報案件、就醫同時併開立 B 型或 C 型肝炎用藥之件數，以 0 計算。</p> <p>3.權屬別為醫院之申報案件。</p>

#### 1.2.

指標名稱	急診病人留置急診室超過 24 小時比率(整體及各層級)
分子	急診病人留置超過 24 小時人次
分母	急診總人次
資料提供單位	中央健康保險署
備註	資料範圍：權屬別為醫院之申報案件。

#### 1.3

指標名稱	癌末病人生前 6 個月每人申報醫療費用點數
計算方式	癌症死亡病人生前 6 個月每人申報醫療費用點數
資料提供單位	中央健康保險署
備註	資料範圍：總額內門住案件(不含健保署代辦項目)。

## 1.4

指標名稱	高診次保險對象輔導後就醫次數下降比率
分子	輔導後平均就醫次數－輔導前同期平均就醫次數
分母	輔導前同期平均就醫次數
資料提供單位	中央健康保險署
備註	<p>1.計算公式：以 104 年就醫次數下降比率為例=<math>(104 \text{ 年輔導後平均就醫次數} - 103 \text{ 年輔導前同期平均就醫次數}) \div 103 \text{ 年輔導前同期平均就醫次數}</math>。</p> <p>2.因涉申報資料之申報時間與醫療服務提供時間之差異，以 104 年為例，105 年 2 月始能提報全年成效。</p>

## 1.5

指標名稱	區域醫院以上初級門診照護率
分子	符合初級照護之門診案件數(不含門診透析)
分母	門診總案件數(不含門診透析)
資料提供單位	中央健康保險署
備註	<p>1.初級照護： 依費協會委託研究計畫「總額支付制度下建立基層與醫院門診分及醫療指標之研究」(DOH92-CA-1002)成果報告中定義之 A 類項目，再依台灣醫學中心協會建議調整後之初級照護疾病碼，並排除急診及外傷案件(主診斷碼為 E-CODE)之申報案件。</p> <p>2.資料範圍：醫院部門案件(不含門診透析)。</p>

## 1.6

指標名稱	各層級醫院服務量占率
分子	該層級醫療點數(排除門診透析服務費用點數)
分母	醫院整體醫療點數(排除門診透析服務費用點數)
資料提供單位	中央健康保險署
備註	1.層級別： 以案件申報之特約類別歸類，但權屬別為醫院且案件特約類別為診所者，歸回醫院計算。 2.權屬別為醫院之申報案件，並排除其他部門、代辦案件。

## 1.7

指標名稱	西醫基層與醫院門診服務病人數、件數占率
分子	該部門門診就醫人數(件數)
分母	西醫門診就醫人數(件數)
資料提供單位	中央健康保險署
備註	資料範圍：西醫基層(含門診透析)、醫院部門(含門診透析)之門診案件。

## 1.8

指標名稱	藥品費用占率
分子	藥品申報醫療點數
分母	整體申報醫療點數
資料提供單位	中央健康保險署
備註	醫療點數含交付機構

## 二、醫療品質構面

### 2.1

指標名稱	手術傷口感染率
分子	<p>住院手術且傷口感染之人數</p> <p>*傷口感染：依[院所、ID、生日、住院日]歸戶下有任一件之任一次診斷碼(ICD-9-CM 前 4 碼為'9966', '9981', '9983', '9985' 或 ICD-10-CM 診斷碼全碼為 D7801、D7802、D7821、D7822、E3601、E3602、G9731、G9732、G9751、G9752、H59111、H59112、H59113、H59119、H59121、H59122、H59123、H59129、H59311、H59312、H59313、H59319、H59321、H59322、H59323、H59329、H9521、H9522、H9541、H9542、I97410、I97411、I97418、I9742、I97610、I97611、I97618、I9762、J9561、J9562、J95830、J95831、K6811、K9161、K9162、K91840、K91841、L7601、L7602、L7621、L7622、M96810、M96811、M96830、M96831、N9961、N9962、N99820、N99821、R5084、T80211A、T80212A、T80218A、T80219A、T8022XA、T8130XA、T8131XA、T8132XA、T8133XA、T814XXA、T826XXA、T827XXA、T8351XA、T8359XA、T836XXA、T8450XA、T8451XA、T8452XA、T8453XA、T8454XA、T8459XA、T8460XA、T84610A、T84611A、T84612A、T84613A、T84614A、T84615A、T84619A、T84620A、T84621A、T84622A、T84623A、T84624A、T84625A、T84629A、T8463XA、T8469XA、T847XXA、T8571XA、T8572XA、T8579XA、T86842、T888XXA)，則將納入計算。</p>
分母	<p>所有住院手術病人數</p> <p>*手術：醫令代碼全長 6 碼且前 2 碼為 62-88 及 97 者。(105 年定義修正，並自 101 年起重新計算)。</p>
資料提供單位	中央健康保險署
備註	<p>資料範圍：住院(西醫基層+西醫醫院)</p> <p>*住院需排除膳食費案件資料(案件分類為「AZ」、「DZ」)。</p>



## 2.2

指標名稱	急性心肌梗塞死亡率(排除轉院個案)
分子	<p>分母中之死亡個案數</p> <p>* 死亡：門住診勾稽承保資料保險對象資訊檔(V_DWU_BASINS_INF)註記為死亡者；此外，住院再依[院所、ID、生日、住院日]歸戶下有任一件之轉歸代碼(TRAN_CODE)為4(死亡)、A(病危自動出院)，也視為死亡。</p> <p>*承保資料保險對象資訊檔：取最大保費計費年月(PREM_YM)投保狀態(STATUS)為5(死亡退保)判斷為死亡，其轉出日(OUT_DATE)視為死亡日期且死亡日期落在統計期間者。</p>
分母	<p>18歲以上且主診斷為急性心肌梗塞之病患</p> <p>*18歲以上：(費用年-出生年)≥18。</p> <p>*急性心肌梗塞：ICD-9-CM前3碼為'410'或ICD-10-CM前3碼為'I21-I22'。</p>
資料提供單位	中央健康保險署
備註	<p>1.資料範圍：住院(西醫基層+西醫醫院)+門診(西醫基層+西醫醫院)。</p> <p>*住院需排除膳食費案件資料(案件分類為「AZ」、「DZ」)。</p> <p>2.分母分子需排除轉院個案。</p> <p>*轉院：門診之病患是否轉出(PAT_TRAN_OUT)為Y；住院依[院所、ID、生日、住院日]歸戶下有任一件之轉歸代碼(TRAN_CODE)為6(轉院)，則整件排除。</p>

### 2.3

指標名稱	糖尿病品質支付服務之照護率
分子	分母中有申報管理照護費人數
分母	符合糖尿病品質支付服務訂定之收案條件人數
資料提供單位	中央健康保險署
備註	

### 2.4

指標名稱	照護連續性
分子	$\Sigma(\text{病患在個別院所就醫次數平方}) - \text{病患就醫總次數}$ 。
分母	病患就醫總次數 * (病患就醫總次數 - 1)。
資料提供單位	中央健康保險署
備註	<p>1.排除極端值之病患：</p> <p>(1)歸戶後就醫次數<math>\leq 3</math>次且<math>\geq 100</math>次者，因易使指標產生偏差。</p> <p>(2)歸戶後先計算出個人當年度照護連續性，再計算全國平均值(算術平均)。</p> <p>2.資料範圍：西醫門診案件(不含其他部門、代辦項目)。</p>

### 2.5

指標名稱	醫院病床數(整體、六分區及醫院各層級)
指標內容	分別計算健保病床、差額病床數
資料提供單位	中央健康保險署
備註	

## 2.6

指標名稱	護理人力指標-急性病房全日平均護病比占率分布
分子	醫院該月每一個病房之(急性一般病床床位數×占床率×3)加總
分母	每月每日平均上班護理人員數之三班小計加總
資料提供單位	中央健康保險署
備註	<p>1.護理人員數不列計「實習護士」及「專科護理師」，但列計「護理長」(以1人計)。</p> <p>2.統計範圍為急性一般病床、經濟病床、精神急性一般病床與精神急性經濟病床。</p>

### 三、效果構面

#### 3.1

指標名稱	未滿月新生兒死亡率
分子	一年中出生未滿4週之嬰兒死亡數
分母	一年內之活產總數
資料提供單位	衛生福利部統計處
備註	

#### 3.2

指標名稱	孕產婦死亡率
分子	一年內因為各種產褥原因所致孕產婦死亡數
分母	一年內之活產總數
資料提供單位	衛生福利部統計處
備註	

#### 3.3

指標名稱	民眾對醫療院所整體醫療品質滿意度(各部門)
分子	填答「非常滿意」及「滿意」總人數
分母	所有表示意見人數
資料提供單位	中央健康保險署
備註	

## 四、公平構面

### 4.1

指標名稱	以鄉鎮市區發展程度，觀察最高與最低兩組醫師人力之比值(各部門)
分子	每萬人口醫師數的最高組別
分母	每萬人口醫師數的最低組別
資料提供單位	中央健康保險署
備註	<p>1.計算公式：鄉鎮市區發展程度分類建議採謝雨生(2011)定義，依鄉鎮市區之「人力資源結構」、「社會經濟發展」、「教育文化發展」、「交通動能發展」、「生活環境發展」及「資訊基礎建設」等構面加以分類，分為1級至5級區域，共5組。</p> <p>2.醫師數係指該年12月之醫師數。</p> <p>3.人數係指該年12月之各鄉鎮市區人數。</p>

### 4.2

指標名稱	一般地區/醫療資源不足地區/山地離島地區之就醫率(各部門)
分子	門診就醫人數
分母	總人數
資料提供單位	中央健康保險署
備註	<p>1.醫療資源不足地區按該部門最近一年公告之地區。</p> <p>2.山地離島地區為「執行山地離島地區醫療給付效益提升計畫(IDS)」之地區。</p> <p>3.資料範圍：總額內案件(不含健保署代辦項目)。</p>

## 4.3

指標名稱	家庭自付醫療保健費用比率
分子	家庭自付醫療保健費用
分母	國民醫療保健支出總額
資料提供單位	衛生福利部統計處
備註	

## 4.4

指標名稱	自付差額特材占率(整體及各類別項目)
分子	(1)整體： 分子：自付差額特材申報數量  (2)各類別項目： 分子：相同用途自付差額特材申報數量
分母	(1)整體： 分母：特材申報數量  (2)各類別項目： 分母：相同用途之自付差額特材及全額給付特材申報總數量
資料提供單位	中央健康保險署
備註	

## 五、財務構面

### 5.1

指標名稱	保險收支餘絀實際數、預估數及兩者之差異率
分子	<p>保險收支餘絀實際數－保險收支餘絀預估數</p> <p>*保險收支餘絀實際數=(年初至本季保險總收入－年初至本季保險總支出)</p> <p>保險收支餘絀實際數為健保署提報健保會之全民健康保險業務執行報告「表 5-1 全民健保財務收支分析表(權責基礎)」之當年累計安全準備提列(收回數)</p> <p>*保險收支餘絀預估數為當年以健保費率審議核定結果預估之保險收支餘絀數</p>
分母	<p>保險收支餘絀預估數</p> <p>*當年以健保費率審議核定結果預估之保險收支餘絀數</p>
資料提供單位	中央健康保險署
備註	

### 5.2

指標名稱	安全準備總額折合保險給付支出月數
分子	<p>安全準備總額</p> <p>*健保署提報健保會之全民健康保險業務執行報告「表 5-1 全民健保財務收支分析表(權責基礎)」之歷年累計安全準備提列(收回數)</p>
分母	<p>最近 12 個月之保險給付支出月平均數</p> <p>*健保署提報健保會之全民健康保險業務執行報告「表 5-1 全民健保財務收支分析表(權責基礎)」之最近 12 個月保險給付之平均數</p>
資料提供單位	中央健康保險署
備註	

### 5.3

指標名稱	健保費成長率與 GDP 成長率比值
分子	(本年保費收入－去年保費收入)/去年保費收入 *健保署提報健保會之全民健康保險業務執行報告「表 5-1 全民健保財務收支分析表(權責基礎)」之當年及去年保費收入
分母	(本年 GDP－去年 GDP)/去年 GDP *行政院主計總處之中華民國統計資訊網(www.stat.gov.tw)「國民所得統計常用資料」之當年及去年名目國內生產毛額(GDP)
資料提供單位	中央健康保險署、行政院主計總處
備註	

### 5.4

指標名稱	全民健保醫療支出占 GDP 比率
分子	全民健保醫療支出總額
分母	GDP
資料提供單位	中央健康保險署、行政院主計總處
備註	

### 5.5

指標名稱	國民醫療保健支出占 GDP 比率
分子	國民醫療保健支出總額
分母	GDP
資料提供單位	衛生福利部統計處
備註	



## 5.6

指標名稱	資金運用收益率
分子	全民健康保險資金運用收益 *全民健康保險資金依健保法相關規定投資運用之收益
分母	全民健康保險資金日平均營運量 *全民健康保險平均每日資金餘額
資料提供單位	中央健康保險署
備註	