



基隆市 強化社會安全網計畫

社會處 處長 吳挺鋒

2018.6.26

報告大綱

Content

- 01 **現況**分析
- 02 建構**基隆市**社會安全網
- 03 預期**效益**
- 04 **建議**

現況分析

Situation
analysis

- 1-1 區域環境
- 1-2 福利人口
- 1-3 各類通報案件分析
- 1-4 困境與檢討

地理環境

總面積132.7589平方公里(縣市排行第18)，157個里3,234鄰，百分之95為丘陵地

人口

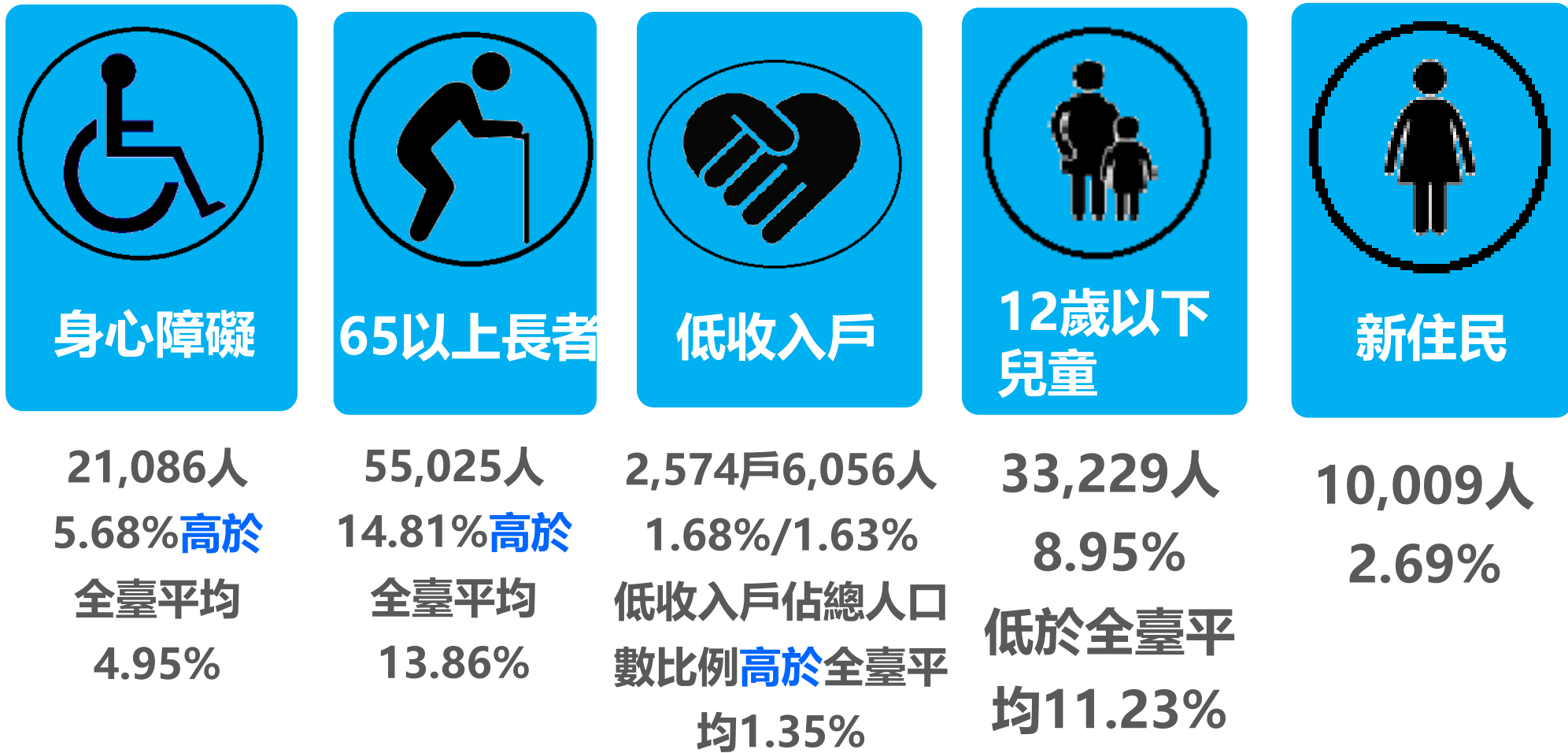
總人口37萬1,458人，人口密度每平方公里2,795人(全臺第4)，高於全臺平均人口密度659人

行政區域

7行政區，其中七堵區面積最大，占總面積42.38%，最小區域則為仁愛區



福利人口

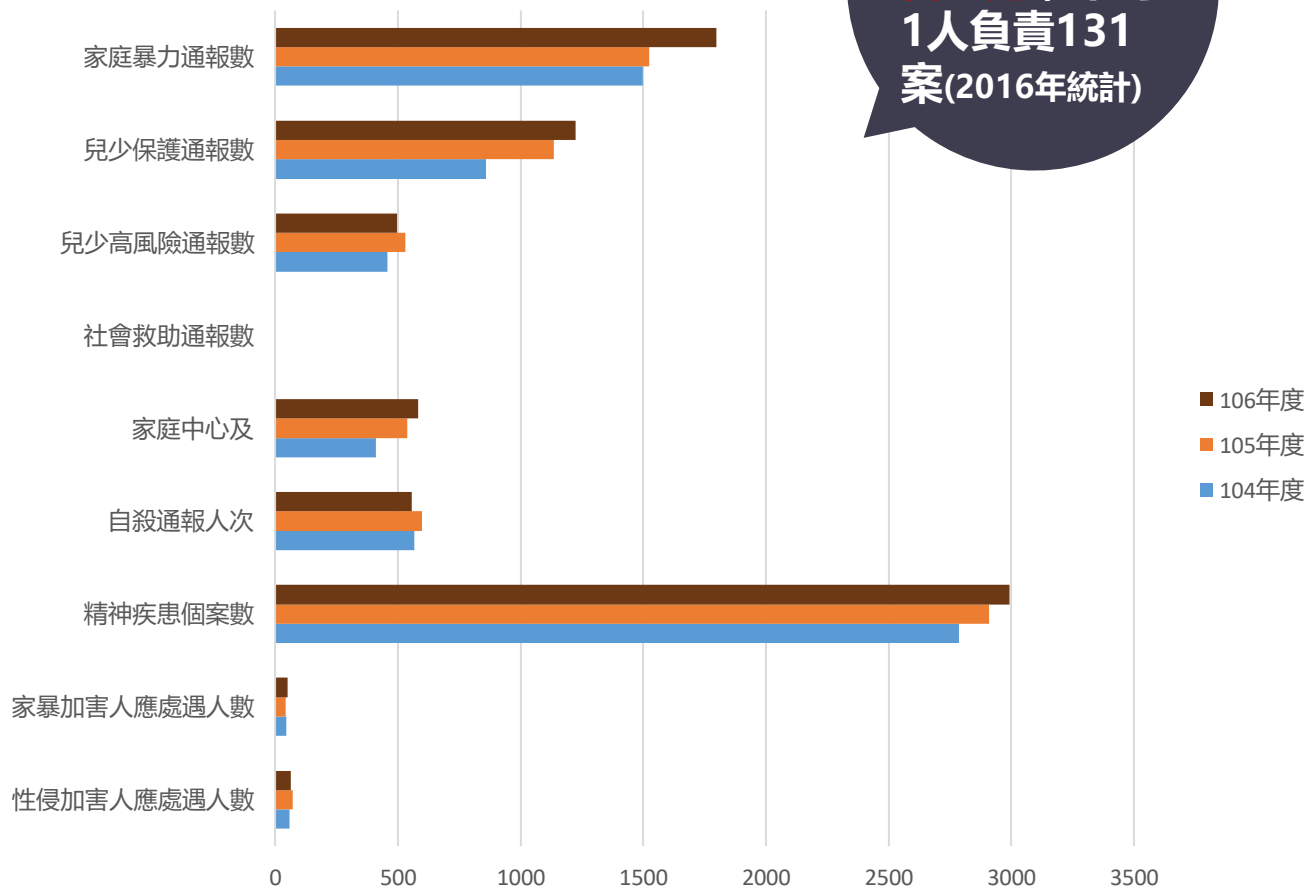


家庭需求分析



各類通報案件分析

| 類型 | 104年度 | 105年度 | 106年度 |
|--------------|-------|-------|-------|
| 家庭暴力通報數 | 1499 | 1523 | 1798 |
| 兒少保護通報數 | 858 | 1135 | 1223 |
| 兒少高風險通報數 | 457 | 529 | 496 |
| 家庭中心及社會救助通報數 | 410 | 538 | 583 |
| 自殺通報人次 | 566 | 599 | 557 |
| 精神疾患個案數 | 2786 | 2910 | 2994 |
| 家暴加害人應處遇人數 | 63 | 69 | 92 |
| 性侵加害人應處遇人數 | 188 | 168 | 229 |



基隆市保護服務社工負擔全
台之冠，平均
1人負責131
案(2016年統計)



困境與檢討

▲處遇資源不足

▲偏重三級服務、通報缺乏整合

▲委託民間辦理高風險服務，介入角色及效果受限

▲服務多元、個案類型多元排擠、資訊及系統無法共享

▲社工人力不足、工作負荷沉重、專業效能難發揮



建構基隆市社會安全網

策略1 布建社會福利服務中心整合社會救助與福利服務

現況

區域型家庭福利服務中心布建

105年完成七區四館布建(每10萬人)
正義館(中正信義)
仁山館(仁愛中山)
安樂館(安樂)
暖七館(暖暖七堵)

執行內容

初級預防

個案服務
福利諮詢
物資濟助
團體方案
社區活動
親子活動
友善館舍

既有中心修繕

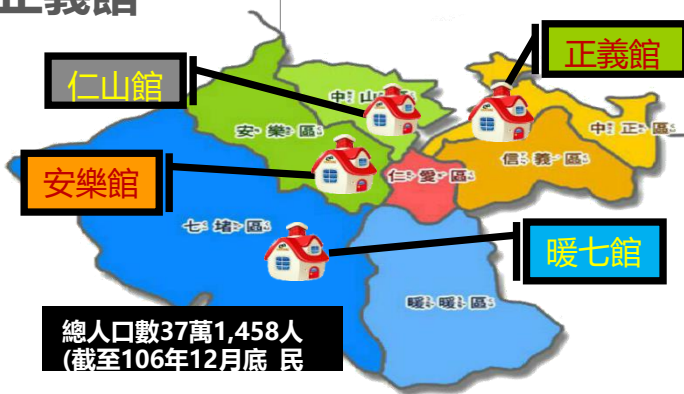
前瞻計畫館舍
修繕
107年仁山館
暖七館
108年正義館

承接風險家庭處遇服務

初級預防
次級預防
風險家庭處遇
脆弱家庭服務

整合社會救助積極辦理脫貧計畫

急難救助
兒童少年未來教育發展帳戶
培植民間資源提供多元家庭服務



策略1

布建社會福利服務中心整合社會救助與福利服務

107年1-6月通報
197件，(通報率
0.053%為全台第5
高)，目前持續服務
64案107名兒少，

高風險家庭服務轉型

107年1月起由家庭中心辦理中低風險家庭個案服務

01

106年7-8月
召開處內跨科
分工會議
106年9月辦理
業務科內說明
會議，調整業
務方向

02

106年11月召
開「高風險個
案轉型會議」
(與現行委辦之
民間單位進行
高風險業務及
案量盤點)

03

106年11月
-12月高風
險個案交接
及共訪

04

106年12月
22日起接受
派案

05

107年3月13日
召開分案討論
會議



策略1

布建社會福利服務中心整合社會救助與福利服務

整合社會救助風險 積極辦理脫貧計畫

以本市16-24歲低收入戶青年為對象，透過儲蓄、教育訓練、公共服務累積能力，達到脫貧自立目標，105-107年(3年)計畫計參與人數22人

基隆市圓夢啟航-青年脫貧方案

愛心食物銀行物資濟助服務

持續推動「食物銀行」，拓展民生物資濟助，滿足近貧家庭需求，107年物資升級，平均每月申請160戶次，核發351家戶物資

風險家庭服務 經濟扶助

辦理社會救助通報、急難救助(本市、馬關、衛部)

106年度急難救助人次計3123人次，為非六都之冠，107年度第一季統計申請核發案件數為全臺第二高。

兒少發展帳戶開戶率25%，目標達到50%

兒童與少年未來教育及發展帳戶

急難救助紓困專案



策略1

布建社會福利服務中心整合社會救助與福利服務

結合民間團體辦理專精服務

01

106年12月25日衛福部召開「107年度兒少高風險家庭與脆弱家庭服務補助規定研商會議」

107年2月8日召開脆弱家庭說明會

02

03

107年4月11日層轉民間團體申請衛福部107年度脆弱家庭多元服務計畫

民間單位107年度起不再續辦高風險服務，對於專經服務方案多持**觀望**態度，參與意願不高，家庭中心承接風險業務，平均每月服務風險個案案量為68案，加上社會救助案件(平均每月救助案件105案)及一般經濟扶助個案服務76案，平均每位社工每月個案服務量達31案，服務對象除兒少風險家庭外尚包括經濟弱勢、非老非障、失業議題、急難家庭等等，**肩負危機介入及多元個案需求議題**，又尚無民間資源支持，負擔沉重。



策略2

整合保護性與高風險家庭服務



策略2

整合保護性與高風險家庭服務

簡化受理窗口
提升服務效能

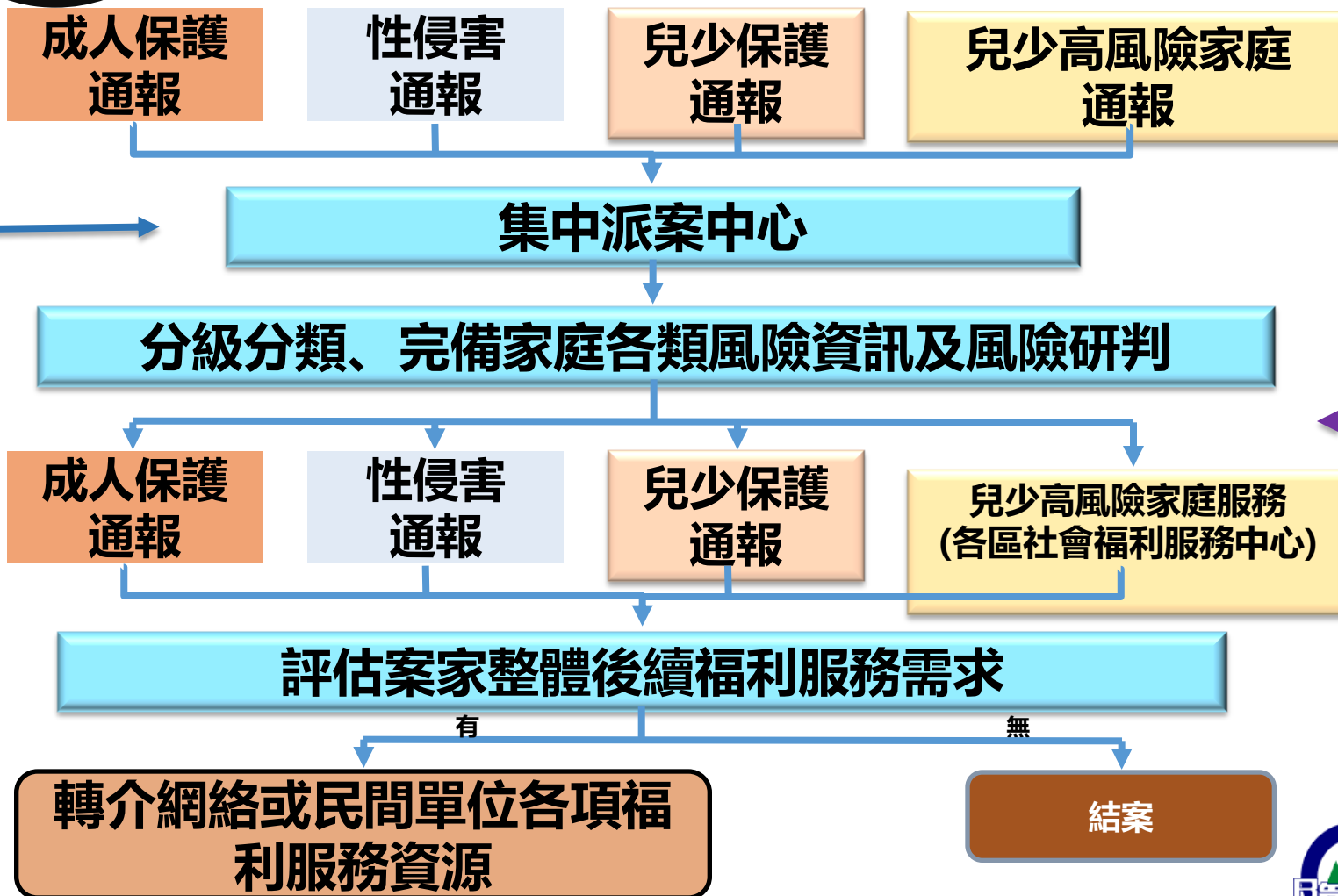


策略2

整合保護性與高風險家庭服務

建立集中受理
通報與派案

高度風險之兒
少高風險家庭
併入兒少保
護、中低風險
家庭由家庭
中心服務



整合保護性通報與
服務之規劃與人力
支配置

加強各類服務橫向
聯繫，建立公私協
力機制，針對兒
保、家暴、性侵、
老保、身保、高風
險家庭服務體系多
元發展



策略3

整合加害人合併精神疾病與自殺防治服務

現況:多重議題有不同承辦人關懷

精神疾病照
護服務

自殺防治心
理衛生服務

特殊處遇服
務

個案多
重議題

調整服務方向
資源整合介入

自殺防治及
心理衛生

以個案
為中心

精神疾病
照護

特殊處遇
執行

現況:整合以
個案為中心的
關懷 專人負
責



策略3

整合加害人合併精神疾病與自殺防治服務

現況

精神疾患個案以疾病關懷為主

多重議題自殺通報案以自殺關懷訪視

加害人處遇案未追蹤其多重議題

策略

- 1.提供醫療服務
- 2.關懷社區訪視

- 1.提供心理健康服務
- 2.提升自殺防治效能

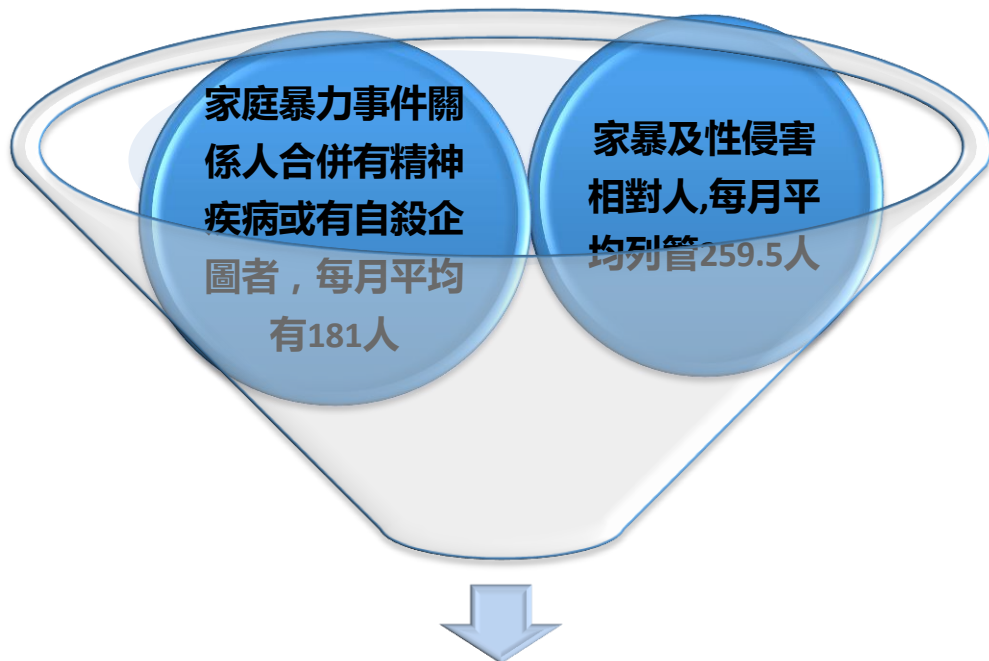
以個案為主之處遇計畫執行

執行方式

- 1.以社工人力，對加害人合併精神疾病與自殺防治服務之個案，以個案整體評估，提供全方位服務。
- 2.對問題多重者求助安全網路提供服務
- 3.加害人處遇個案，提升訪視頻率，強化社區監控 網絡及處遇品質。
- 4.推動多面向自殺防治策略，提升守門人知能 加強高風險個案訪視服務。



策略3 整合加害人合併精神疾病與自殺防治服務



◎加害人合併精神疾病(含自殺企圖)個案服務人力, 以1:35計, 推估需求5名社工, 加計1督導, 共需6名人力。

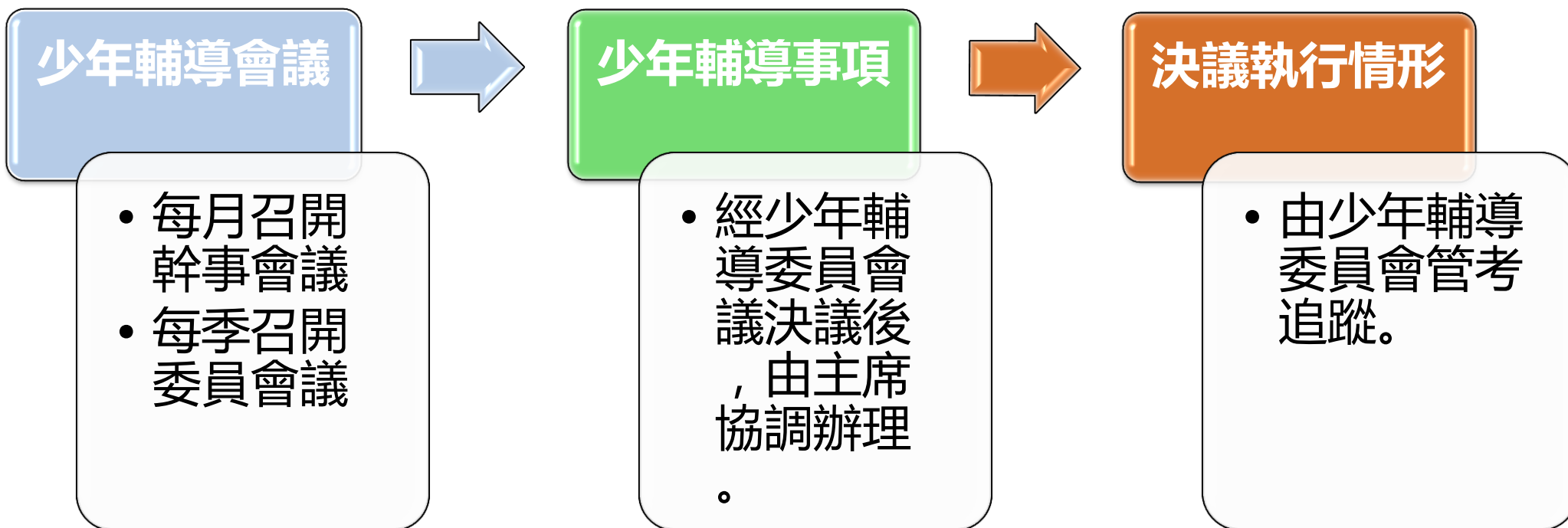
◎加害人處遇協調服務人力, 分別辦理性侵害及家庭暴力加害人管理, 需2名社工, 加計1督導, 共需3名人力。

| 整合加害人合併精神疾病與自殺防治服務 | | |
|--------------------|----------------------|-------------|
| | 加害人合併精神疾病(含自殺企圖)服務人力 | 加害人處遇協調服務人力 |
| 現有人力 | 0 | 0 |
| 107年需求人力 | 2 | 2 |
| 108年需求人力 | 5 | 2 |
| 109年需求人力 | 6 | 3 |



策略4

整合跨部會服務體系



策略4

整合跨部會服務體系

召開高危機個案網絡會議

由警政、衛政、教育、社政及其他相關網絡成員共同參與，以高危機個案為中心，提報風險評估結果，強化彼此間的分工合作，提升網絡同仁的專業知能

定期辦理教育訓練

加強第一線工作人員教育訓練，熟稔網絡職責



依保護服務類別定期召開委員會或聯繫會議

邀請學生輔導體系、就業輔導體系與治安維護體系共同與會，加強網絡聯繫。

個案研討會議

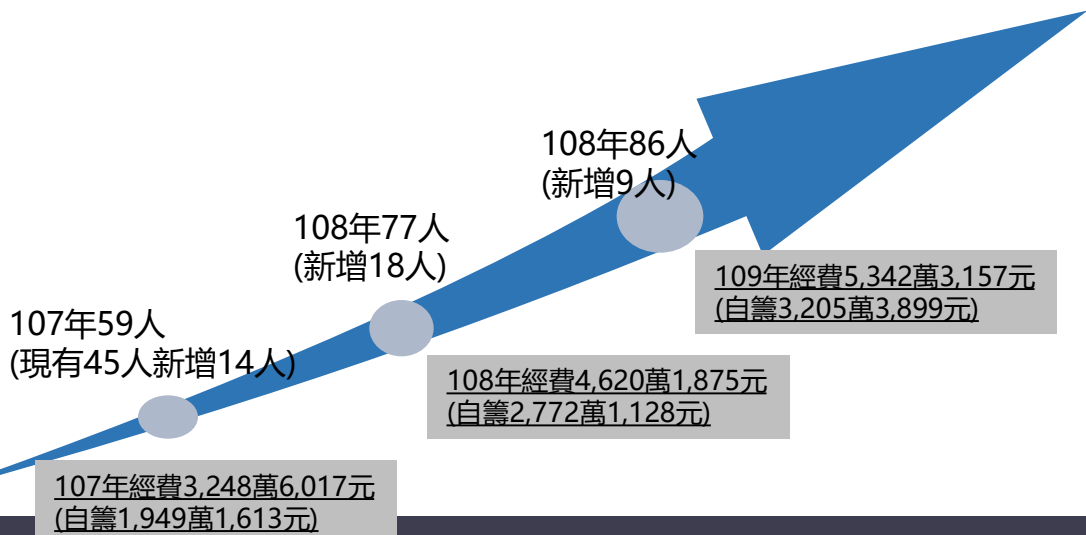
視個案服務需要不定期召開，並視個案需求邀請學生輔導體系、就業輔導體系與治安維護體系共同與會



人力分年規劃與執行

本市截至107年4月統計總社工人數為173人，1名社工人員平均服務**2,147人**，**高於**衛福部統計(105年統計)全台灣平均每1名社會工作專職人員平均服務**1,723**位民眾

| 年度 | 家庭中心 | 保護性社工 (成保、性侵、兒保) | 充實社工人力計畫 (家暴、兒保、老保、身障) | 衛生局 | 警察局 | 社工人力 總計 | 新增社工 總計 |
|--------|------|---------------------|---------------------------|-----|-----|--------------|------------|
| 現職相關人力 | 13 | 9 | 14 | 7 | 2 | 45 | |
| 107新增 | 6 | 3 | 0 | 4 | 1 | 59 | 14 |
| 108新增 | 6 | 8 | 0 | 4 | 0 | 77 | 18 |
| 109新增 | 2 | 6 | 0 | 1 | 0 | 86 | 9 |
| 合計 | 27 | 26 | 14 | 16 | 3 | 社工人數 達86人 | 41 |



強化社會安全網計畫107~109年總計核定配置**67**名社工人力，排除現有人力納入計畫者及已聘用相關人力外，本市**擬新增社工人力共計41**人，投入社安網人力達86人

面臨雙北及鄰近縣市保護性服務及長照服務方案擴大徵才，基隆市社工人力聘募不易，招募周期平均為4-6個月，計畫執行與推動有阻力

效益

效益

簡化受理窗口
提升流程效率
單一派案窗口
快速分流派案
有效資訊整合
加速處理時效

完善評估及分案機制

建構評估篩案標準
落實風險評估
落實個案分級
建立分案討論平台

落實以家庭為 主的服務模式

以家庭為基石
培力社區能量
整合服務系統
提供完整服務

提升社工支持

聘用條件提升
強化社工訓練
專業服務模式建構
完善督導系統

整合社會福利 與心理健康服務

積極結合網絡系統
建立強化共訪機制
降低再次通報率
推動多面向自殺防
治策略
降低自殺事件



建議

建議

- 1 案屬重大政策，建請中央持續穩定補助，以長期推動並完善強化社會安全網
- 2 為利計畫推動，有關相關「營運設施設備」及「行政人力」等經費建請納入補助範疇
- 3 因應本府財政短缺，建請中央修正補助比例，擬請調降自籌比例
- 4 建請盡速辦理相關系統整合及資訊串接，並建立完整指標
- 5



基隆市強化社會安全網聯絡窗口

| 策略及計畫 | 主責單位 | 職稱 | 姓名 | 連絡電話 | 電子信箱 |
|------------------|-------------------|------|-----|-----------------|----------------------------|
| 家庭福利服務中心 | 社會處 (社會工作及救助科) | 科長 | 劉宛欣 | 2420-1122分機2233 | cine0418@mail.klchg.gov.tw |
| 脫貧方案 | | 社工師 | 李訢瑜 | 2420-1122分機2234 | hsinyu@mail.klchg.gov.tw |
| 整合保護性服務 | 社會處 (婦女兒少福利科) | 科長 | 黃靜宜 | 2420-1122分機2203 | kl504@mail.klchg.gov.tw |
| | | 社工督導 | 李宗憲 | 2420-1122分機2217 | marx1103@mail.klchg.gov.tw |
| 整合加害人合併精神疾病與自殺防治 | 衛生局 (社區心理衛生中心) | 科長 | 王瑛蘭 | 2420-0181分機1501 | wyl44@klchb.gov.tw |
| | | 督導 | 黃鈞麟 | 2430-0193 | misearo@klchb.gov.tw |
| 少年偏差行為及虞犯輔導服務 | 警察局 (少年輔導委員會) | 隊長 | 張受清 | 24262051 | wyl44@klchb.gov.tw |
| | | 幹事 | 林祐如 | 24262051 | misearo@klchb.gov.tw |



**謝謝聆聽
敬請指教**