

# 醫院提報財報公開情形

中央健康保險署

108年5月24日

# 大綱

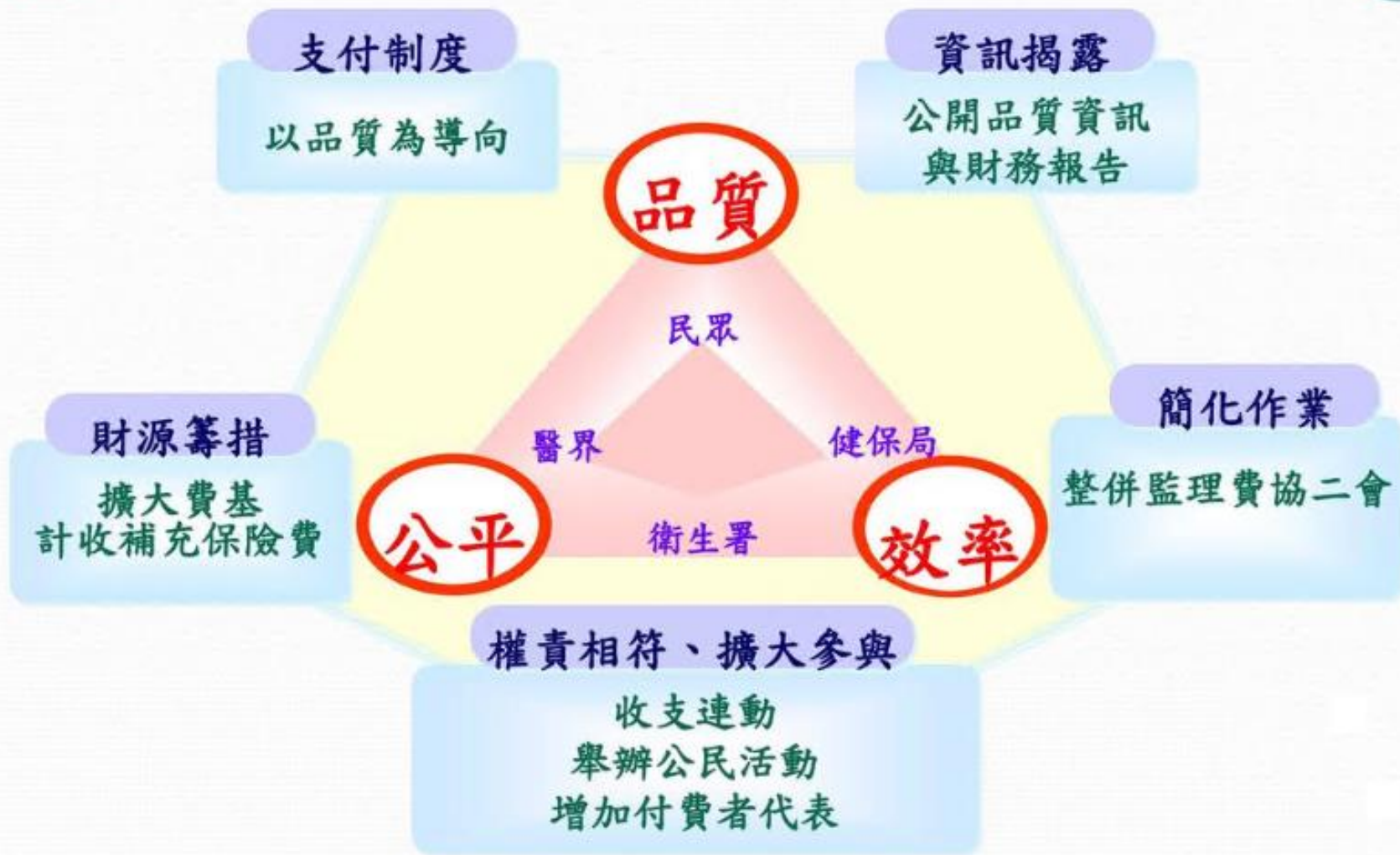
法源依據

醫院提報財報公開情形

未來努力方向



# 二代健保改革之核心價值



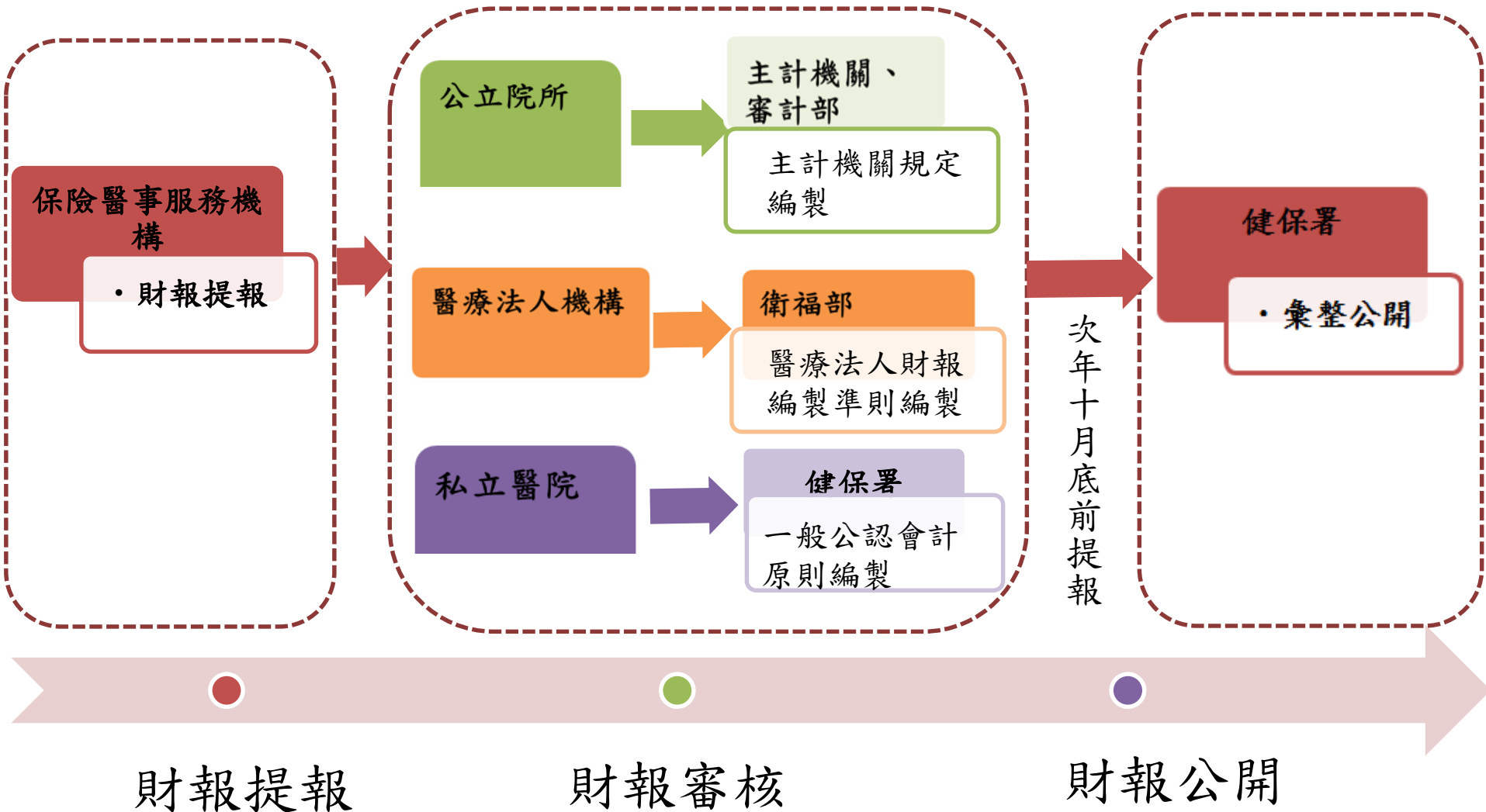
# 法源依據

- 依全民健康保險法第73條規定：
  - 保險醫事服務機構當年領取之保險醫療費用超過一定數額者，應於期限內向保險人提報經會計師簽證或審計機關審定之全民健康保險業務有關之財務報告，保險人並應公開之。
  - 前項之一定數額、期限、財務報告之提供程序、格式及內容之辦法，由保險人擬訂，提健保會討論後，報主管機關核定發布。

# 健保財報辦法提報門檻

- 依健保法第73條及醫事服務機構提報財務報告辦法規定提報。
- 醫事服務機構當年領取之保險醫療費用超過下列金額者，應於次年十月底前，向保險人提報財務報告：
  1. 本辦法實施第一年至第三年(102~104年)：新臺幣六億元。
  2. 本辦法實施第四年至第五年(105~106年)：新臺幣四億元。
  3. 本辦法實施第六年以上(107年以後)：新臺幣二億元。

# 財務報告提報與公開流程



# 執行結果

# 提報家數

財報年度	提報年度	提報門檻	提報家數	提報家數占率	健保領取金額占率(醫院)	健保領取金額占率(整體西醫院所)
102年	103年	6億元	109	21.6%	85.4%	61.2%
103年	104年		111	22.7%	85.7%	58.1%
104年	105年		112	22.8%	86.1%	58.3%
105年	106年	4億元	148	31.0%	90.5%	61.2%
106年	107年		150	31.4%	90.5%	58.5%
107年	108年	2億元	*211	-	-	63.7%

其中醫學中心19家，區域醫院79家，  
地區醫院52家。

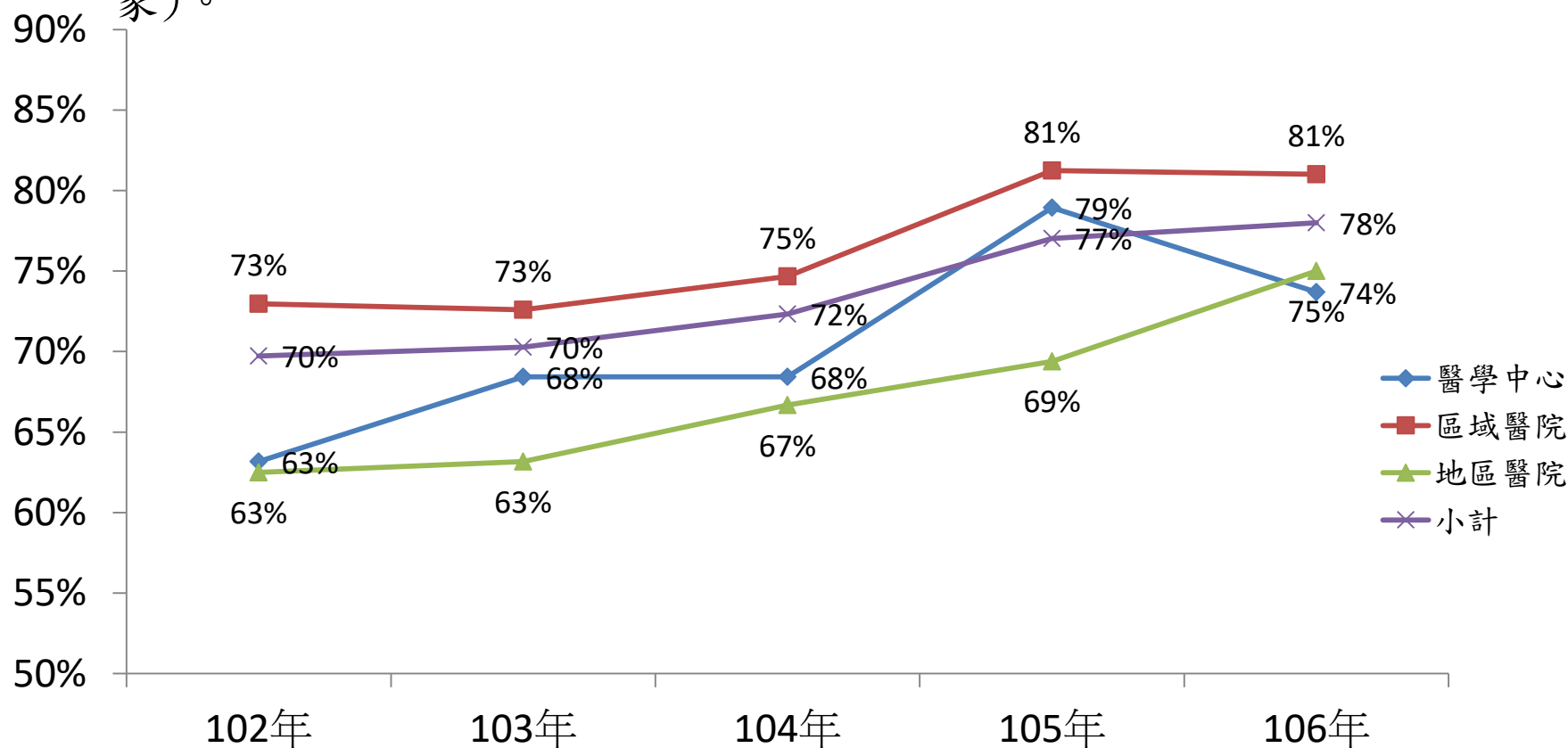
註：

1. 提報家數占率:提報醫院家數/申報醫療費用醫院家數
2. 健保領取金額占率(醫院):提報醫院健保金額/整體醫院健保金額(扣繳憑單)
3. 健保領取金額占率(整體):提報醫院健保金額/整體醫院健保金額(扣繳憑單)
4. 107年提報家數以106年扣繳憑單推估。
5. 107年推估提報211家包含:207家醫院及4家診所，占提報醫院家數43.3%(207/478)，占提報院所家數15% (211/22328)。



# 醫院醫務收支餘絀分析

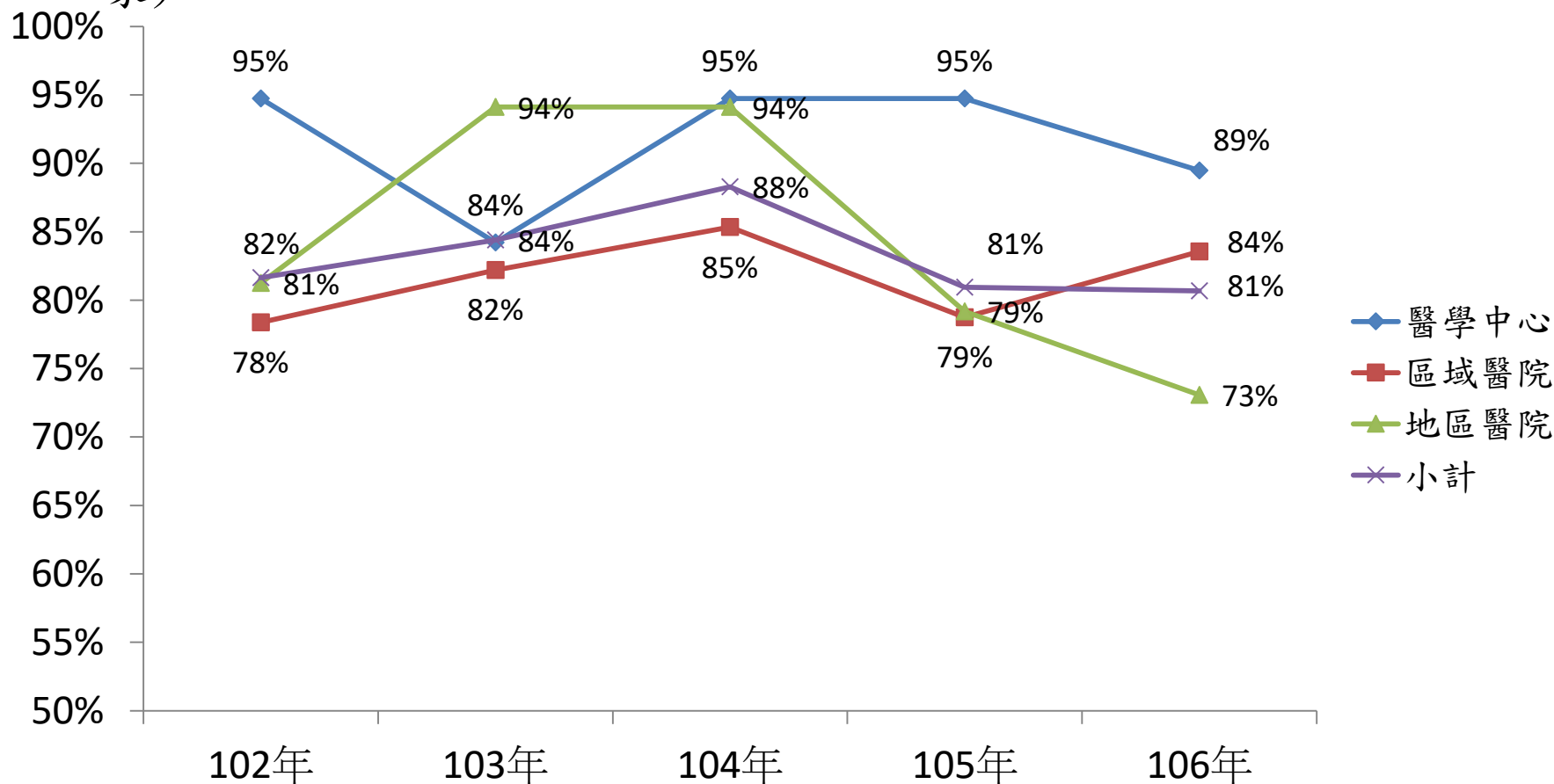
- 含健保與自費醫療。
- 因成本無法拆分為健保與非健保部分，爰以「整體醫務收支」分析餘絀。
- 有盈餘的比率自102年70%(76家/109家)，增加到106年78%(117家/150家)。



有盈餘比率=有盈餘的醫院數/提報財報醫院數

# 醫院非醫務餘絀分析

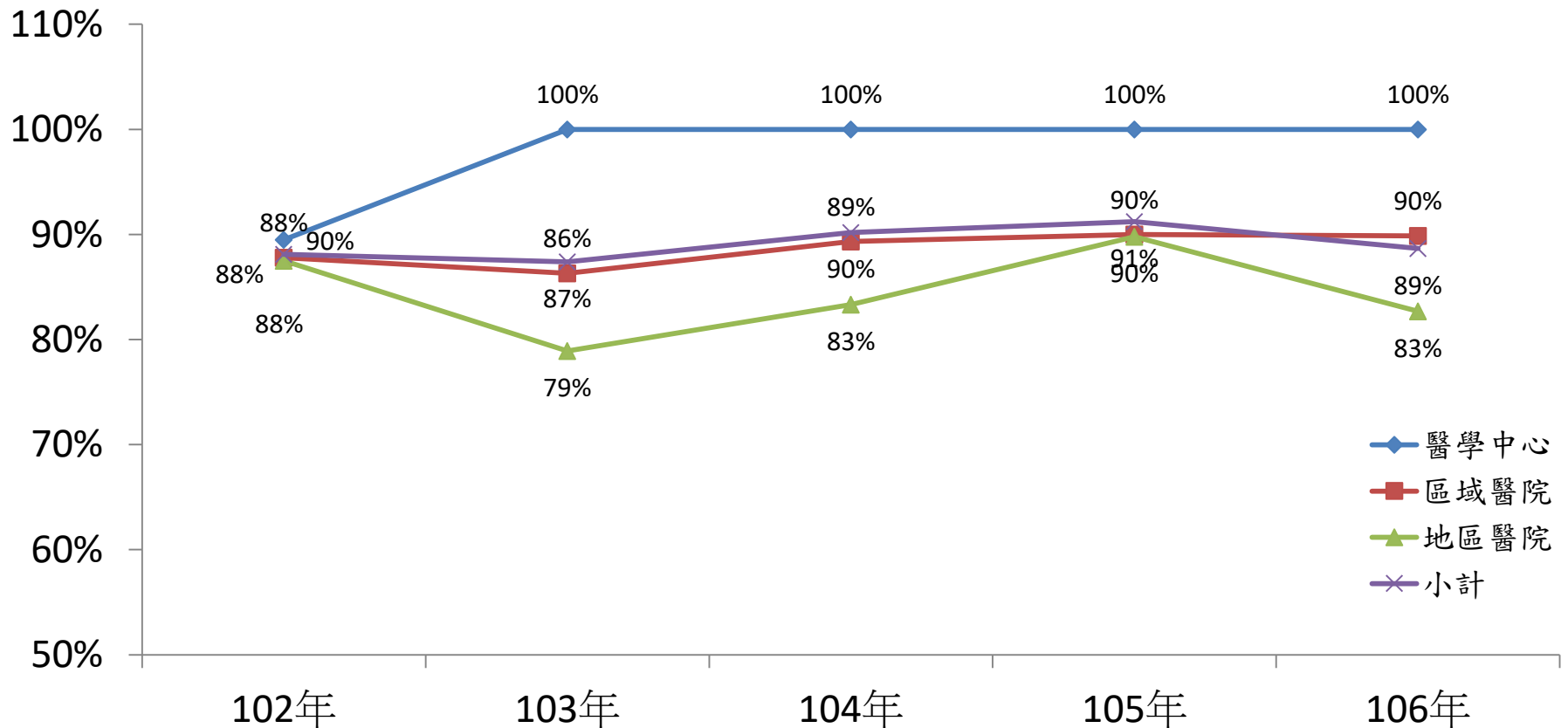
- 例如:租賃、利息、股利、捐贈、停車場收入、美食街……等。
- 有盈餘的比率自102年82%(89家/109家)，到106年81%(121家/150家)。



有盈餘比率=有盈餘的醫院數/提報財報醫院數

# 醫院整體收支餘絀分析

- 含醫務與非醫務。
- 有盈餘的比率自102年88%(96家/109家)，到106年89%(133家/150家)。



有盈餘比率=有盈餘的醫院數/提報財報醫院數

# 106年醫務收支結餘前五大醫院

排序	醫院名稱	醫務		非醫務	整體	
		醫務結餘金額 (億)	醫務利益率	非醫務結餘金額 (億)	整體結餘金額 (億)	稅後純益率
1	中國醫藥大學附設醫院	21.42	11%	2.51	23.93	12%
2	國立臺灣大學醫學院附設醫院	15.23	6%	8.75	23.97	9%
3	高雄醫學大學附設中和紀念醫院	8.10	7%	-1.17	6.93	6%
4	臺北市立聯合醫院	6.27	5%	-0.68	5.59	5%
5	臺北醫學大學附設醫院	6.25	8%	1.59	7.84	10%

# 106年非醫務收支結餘前五大醫院

排序	醫院名稱	非醫務		醫務		整體	
		非醫務結餘金額 (億)	醫務結餘金額 (億)	醫務利益率	整體結餘金額 (億)	稅後純益率	
1	林口長庚紀念醫院	77.80	1.85	1%	79.65	21%	
2	高雄長庚紀念醫院	46.42	3.36	2%	49.78	22%	
3	基隆長庚紀念醫院	22.83	-3.87	-7%	18.96	24%	
4	桃園長庚紀念醫院	17.50	3.98	12%	21.48	41%	
5	臺北榮民總醫院	12.64	2.22	1%	14.86	7%	

# 106年整體收支結餘前五大醫院

排序	醫院名稱	整體		醫務		非醫務
		整體結餘金額(億)	稅後純益率	醫務結餘金額(億)	醫務利益率	非醫務結餘金額(億)
1	林口長庚紀念醫院	79.65	21%	1.85	1%	77.80
2	高雄長庚紀念醫院	49.78	22%	3.36	2%	46.42
3	國立臺灣大學醫學院附設醫院	23.97	9%	15.23	6%	8.75
4	中國醫藥大學附設醫院	23.93	12%	21.42	11%	2.51
5	桃園長庚紀念醫院	21.48	41%	3.98	12%	17.50

# 各面向資訊公開

## 醫事服務機構財報公開

[健保署官方網站\(http://www.nhi.gov.tw\)](http://www.nhi.gov.tw) → 資訊公開 → 健保資訊公開 → 醫事服務機構財報公開

### 一、醫院財報查詢區

以醫院為單位  
健保財報查詢

### 二、法規

- 1.全民健康保險醫事服務機構提報財務報告辦法  
- 2.全民健康保險醫事服務機構提報106年度財務報告Q&A 
- 3.醫療法人機構
  - (1) 衛生福利部「醫療法人財務報告編製準則」 
  - (2) 衛生福利部公開醫療財團法人歷年財務報表 
- 4.公立機構
  - (1) 行政院主計處公報及制度 
  - (2) 公私立學校及其他教育機構公告財務報表作業原則 
  - (3) 國立大學校院附設醫院會計制度之一致規定 

醫事司以法人為單位  
之財報查詢

### 三、全日平均護病比資訊公開

### 四、醫療服務點數

### 五、醫療品質資訊公開

健保財報醫院相關  
醫療服務資訊

# 未來努力方向

- 本階段致力使醫院熟悉財報公開程序，未來仍應朝向財報標準化方向前進。
- 現行法規須配合其他法規予以檢討(例如:企業會計準則104~105年現金流量表改為稅前餘絀，法規仍規定院所應以稅後餘絀提報)，對於財報各類目之定義，仍有大同小異之處須予協調。
- 財報運用多元化
  - 瞭解醫院營運狀況
  - 人事費用占率、盈餘使用情形
  - 非協商指標之參考依據



敬 請 指 教