

# 樂活防疫 | 臺灣模式

---

衛生福利部 部長

陳時中

# 報告大綱

## 01 起源

## 02 疫情應變處置

- 疫情指揮中心
- 邊境風險嚴管
- 精準篩檢疫調
- 居家隔離檢疫
- 防疫物資整備
- 資訊系統整合
- 資訊透明公開
- 防疫新生活運動

## 03 展望未來

# 起源

作者 nomorepipe (不管了啦)  
標題 [問卦] 武漢疑爆發非典型肺炎冠狀病毒群聚感染?  
時間 Tue Dec 31 02:24:19 2019

現在中國網路正在沸沸騰騰討論中

昨天中國官方公告說有不明原因肺炎群聚感染



圖片來源：<https://digitalpr.tw/%e5%aa%92%e9%ab%94%e7%9b%a3%e6%b8%ac/>



## 2019年12月31日通報世界衛生組織(WHO) 國際衛生條例聯繫(IHR)窗口

News resources today indicate that at least seven atypical pneumonia cases were reported in Wuhan, CHINA. Their health authorities replied to the media that the cases were believed not SARS; however the samples are still under examination, and cases have been isolated for treatment.

I would greatly appreciate it if you have relevant information to share with us.

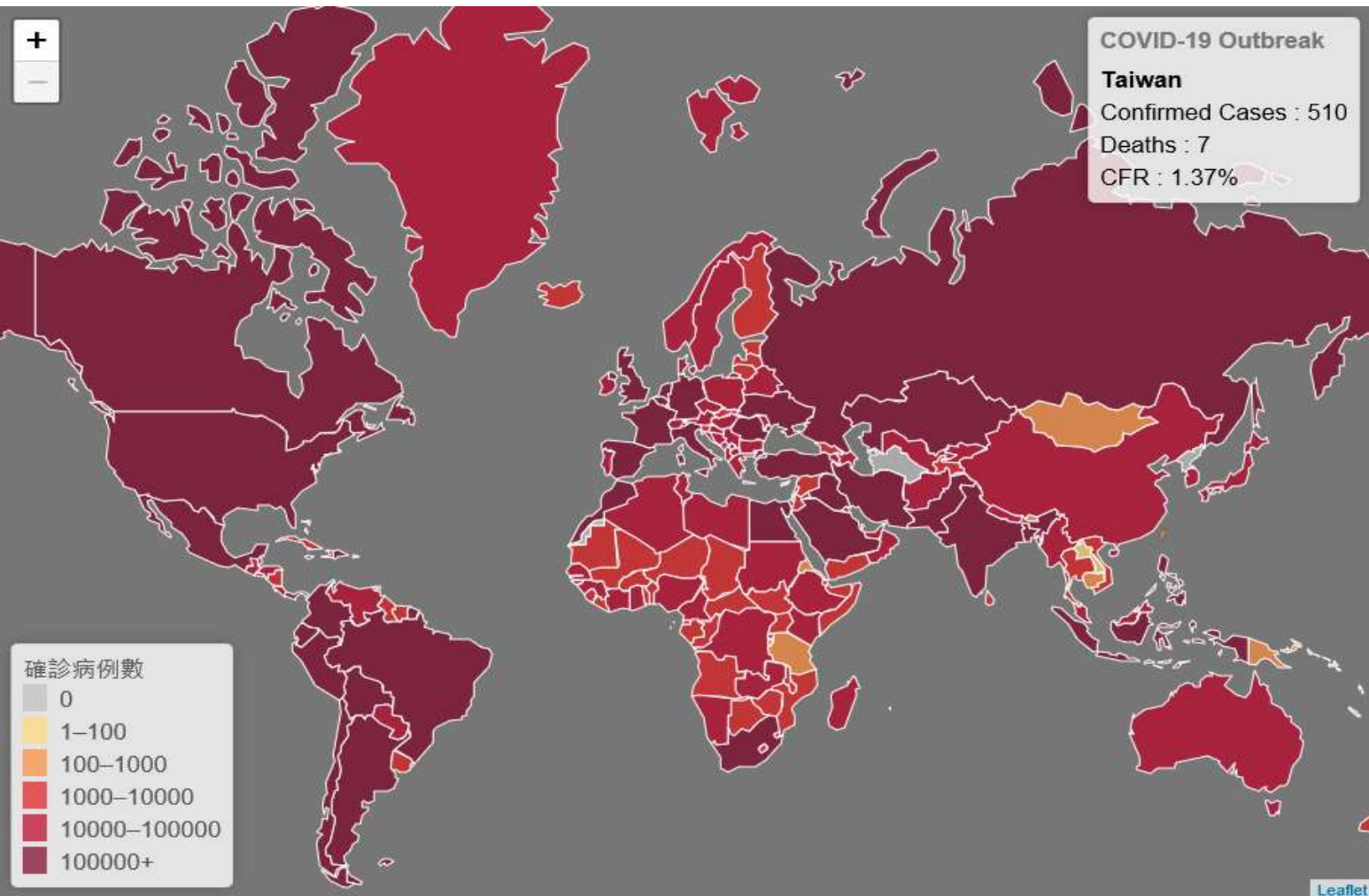
Thank you very much in advance for your attention to this matter.

Best Regards,

## 同日於武漢直飛臺灣航班啟動登機檢疫



# 全球疫情現況



**33,082,747** 全球確定病例數  
**510** 我國確定病例數

**999,532** 全球死亡病例數  
**7** 我國死亡病例數

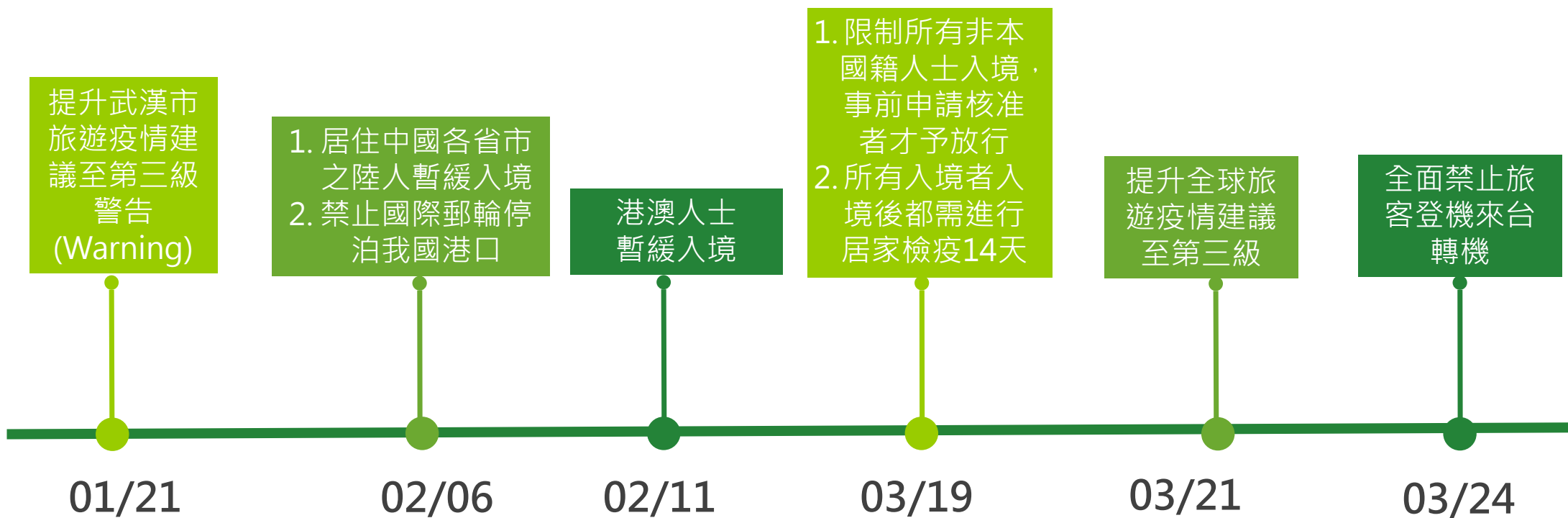
**3.02%** 全球致死率  
**1.37%** 我國致死率

資料統計時間：109年9月28日上午9時

# 中央流行疫情 指揮中心



## 邊境風險嚴管



# 精準篩檢疫調

# 擴大監測採檢

9/24起

取消菲律賓入境「無症狀」旅客機場採檢，自該國入境旅客均須於集中檢疫場所完成檢疫，於檢疫期滿前進行採檢

8/19起

將「不明原因腹瀉」及「曾與來自國外無症狀人士密切接觸，或具職業暴露風險者」納入採檢條件

8/12起

自菲律賓飛抵台灣的所有旅客一律採檢

4/4起

將「腹瀉」納入臨床條件

4/1起

「肺炎」一律通報篩檢；將「嗅、味覺異常」納入臨床條件

3/25起

放寬醫療照護工作人員採檢條件

2/28起

無旅遊史肺炎納入通報

9/24取消菲律賓入境「無症狀」旅客機場採檢，自該國入境旅客均須於集中檢疫場所完成檢疫，於檢疫期滿前進行採檢

8/19將「不明原因腹瀉」及「曾與來自國外無症狀人士密切接觸，或具職業暴露風險者」納入採檢條件

8/12 自菲律賓飛抵台灣的所有旅客一律採檢

4/4 再次擴大通報定義，納入腹瀉

4/1再放寬社區通報及採檢條件

3/25放寬醫療照護工作人員採檢條件

3/21全球皆列為流行地區

3/7入境旅客有症狀者全面採檢送醫

2/28擴大通報定義無旅遊史亦納入

2/16啟動社區監測

2/15

河南、浙江、新加坡或泰國入境有症狀者

2/7

廣東旅遊史、港澳旅遊史+肺炎

2/2

二級地區旅遊史、小三通入境及居家檢疫症狀者

1/25

湖北旅遊史+發燒或呼吸道症狀；中國(不含港澳)旅遊史+肺炎

1/17

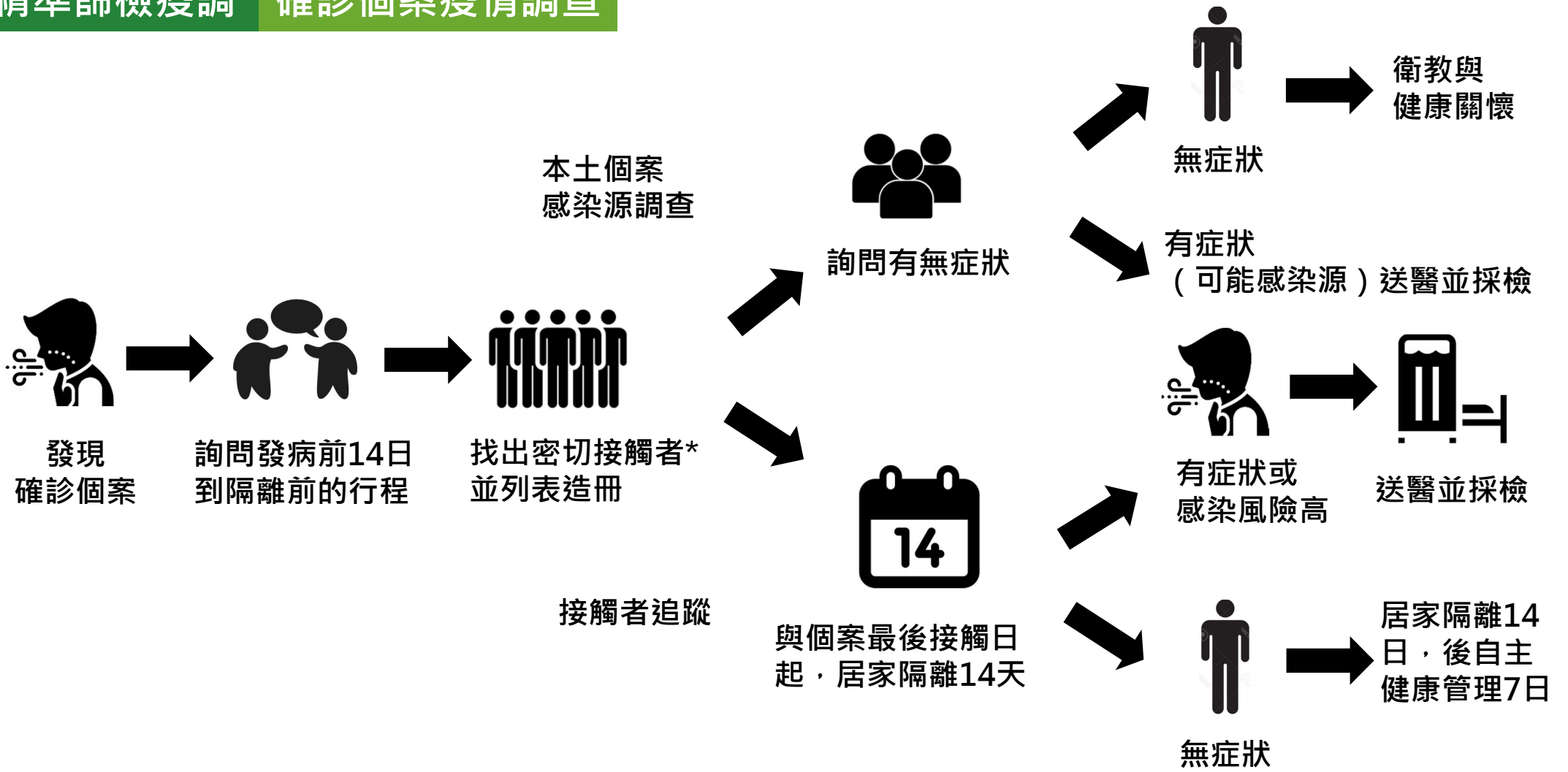
武漢旅遊史+發燒或呼吸道症狀

2/16起

啟動社區監測

# 精準篩檢疫調

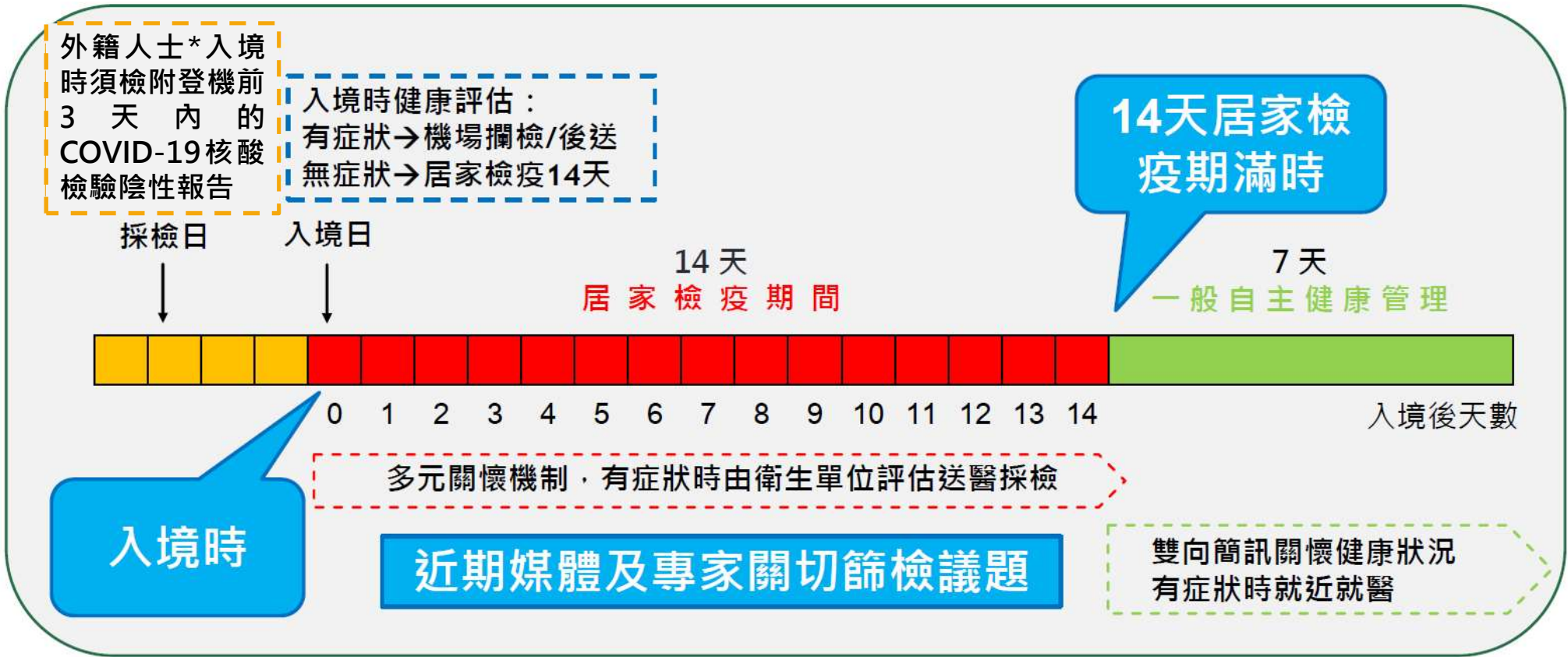
# 確診個案疫情調查



\*密切接觸者定義: 沒有適當防護下, 曾與確診個案近距離 (約1-2公尺以內) 長時間接觸 (15分鐘以上)

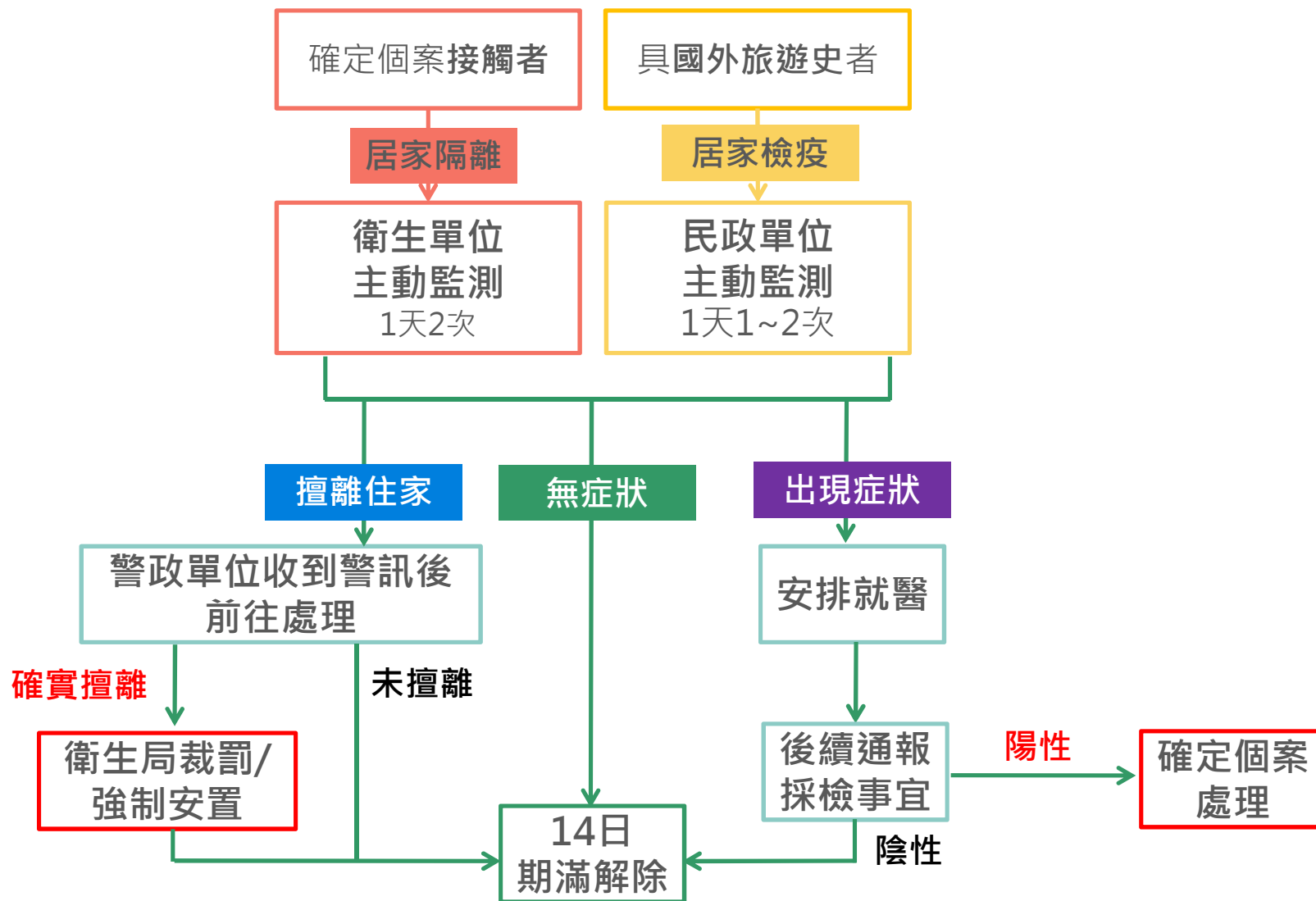


## 現行入境旅客之邊境與社區管理機制



\*部分專案管理對象以及人道緊急協助個案或隨船入境船員等除外

# 居家隔離檢疫



地方政府關懷服務中心



服務專線進線量



送餐



垃圾清運



協助安置



特殊狀況親訪



有相關症狀-協助安排就醫



無關症狀-協助安排就醫

# 防疫物資整備

## 防疫物資三級庫存系統

衛生福利部疾病管制署 防疫物資管理資訊系統

系統登入  
 自然人憑證  健保卡  
 證照人員卡

健保證卡機專區  
 證照人員卡  健保卡  
\* 適用於健保證照的VPN連線的電腦

帳號:   
密碼:

驗證碼: **CW5W**

驗證碼輸入:

登入名稱:  登入密碼:

忘記密碼

註: 1. 104年1月1日至4月11日登入系統，系統將在月底自動進行，證照人員卡與健保卡均可用。  
2. 認證100天無登入系統者，證照卡上證照將自動失效。  
3. 系統將於每週一凌晨05:00至06:00進行系統維護，屆時將暫停服務。  
4. 登入Q&A

系統相關文件

1. 使用者操作手冊-PDF格式 Doc格式
2. 防疫物資管理資訊系統常見問題集-PDF格式 Doc格式
3. 自編總幹事操作說明手冊-PDF格式
4. 教育訓練錄影片-PPT格式

※防疫裝機案

## 防疫物資國家隊



圖片來源：中央社、聯合報

# 防疫物資整備

## 科技化口罩配銷

### 口罩實名制1.0



### 口罩實名制2.0



### 口罩實名制3.0



## 口罩供需資訊平台

### 口罩供需資訊平台

健保藥局哪裡有？口罩數量剩多少？



歡迎您運用以下社群朋友開發的應用界面。

部分藥局因採發放號碼牌方式，方便民眾購買口罩，系統目前無法顯示已發送號碼牌數量，口罩數量以藥局實際存量為主，線上查詢之數量僅供參考。手機使用前請開啟定位服務。

### 藥局口罩採購地圖



# 資訊系統整合

## 入境檢疫系統



### 入境檢疫系統

Quarantine System for Entry

歡迎您返抵國門 / Welcome To Taiwan

輸入驗證碼:  **8974**

#### 提醒您：

- 請詳閱重點聲明事項，並確實填寫旅客入境健康聲明。
- 如無法使用電子系統服務，請填寫紙本「旅客入境健康聲明暨居家檢疫通知書」或「健康聲明卡」。

#### Please be reminded to:

- Read the declaration items thoroughly and fill in the passenger health declaration.
- Please fill in the "Health Declaration and Home Quarantine Notice" or "Health Declaration Card" in writing if you cannot fill the form through the electronic process.

## 防疫追蹤系統

功能 系統公告 個案資料查詢

### 查詢個案資料

#### (1) 篩選功能

縣市別	請選擇	鄉鎮市區	請選擇	行業	請選擇
職業		入境日期		解案日期	
通報狀態	全部				
姓名		密碼	全部		<input type="button" value="查詢"/>

#### (2) 篩選狀態統計

對象統計	未確認	已確認	失聯	已結束
11873	199	9661	2	10881

#### (3) 篩選結果清單

入境日期	抵達日期	姓名	職業	已確認地址	已確認電話	確認狀態	追蹤情形	解案狀態	功能列
2020/04/19 00:00	2020/04/19 13:00	林	048	尚未確認	尚未確認	未確認	無	尚未結案	<input type="button" value="確認"/>
2020/04/19 00:00	2020/04/19 13:00	林	011 017	尚未確認	尚未確認	未確認	無	尚未結案	<input type="button" value="確認"/>
2020/04/19 00:00	2020/04/19 09:00	黃	22 05	臺南市安平區	092 5 665	已確認	無	尚未結案	<input type="button" value="確認"/>
2020/04/19 00:00	2020/04/19 09:00	蔡	22 65	桃園市蘆竹區	092 289	已確認	無	尚未結案	<input type="button" value="確認"/>
2020/04/19 00:00	2020/04/19 09:00	蔡	22 37	新竹縣竹北市	092 792	已確認	無	尚未結案	<input type="button" value="確認"/>

## 電子圍籬系統

### 疫情監控管制系統

〇〇縣市

居家檢疫 1

98人

全臺 6619

防疫5

居家隔離 1

2人

全臺 330

防疫1

檢疫告警中

3人

關懷0

防疫0

隔離告警中

0人

關懷0

防疫0

更新時間：2020/3/13 17:05:52



# 資訊系統整合



T 旅行史



O 職業史



C 接觸史



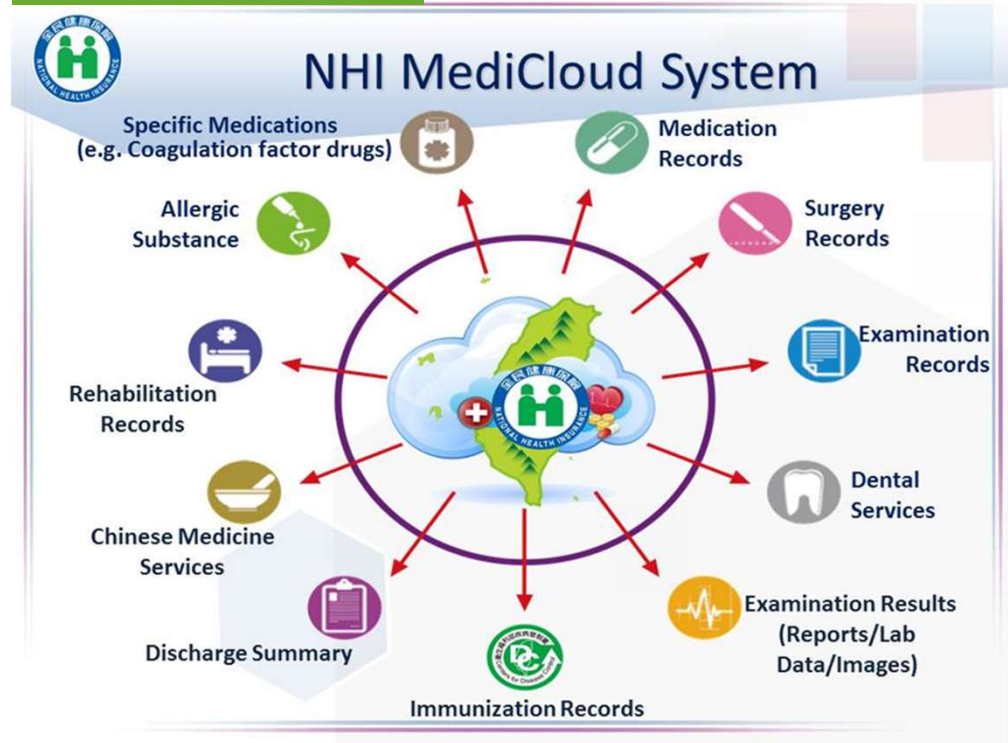
C 群聚史

# TOCC查詢



圖片來源：<https://tw.stock.yahoo.com/news>

# 健保資訊系統





圖片來源：DeepQ

## 雙向簡訊

指揮中心關懷，請問您目前身體健康狀況，一切正常，請回1，有發燒、喉嚨痛、流鼻水、咳嗽、呼吸困難、嗅味覺異常\*、腹瀉\*，請回2，其他症狀請回3

指揮中心關懷您目前身體狀況，一切正常請回1，有發燒、流鼻水鼻塞、咳嗽、呼吸困難、嗅味覺異常\*、腹瀉\*、全身倦怠、四肢無力，請回2，其他症狀請回3



# 資訊透明公開



滿意度達  
93.8%



# 中央流行疫情指揮中心

Central Epidemic Command Center



# 資訊透明公開

## 疾管家



疾管家

好友人數 2,190,682

歡迎加入疾管署官方LINE！

<http://www.cdc.gov.tw>



聊天



貼文

<http://www.cdc.gov.tw>

<https://www.facebook.com/TWCDC?fref=ts>



台北市中正區林森南路6號

捷運善導寺站2號出口

< 99+ 疾管家

同時要避免接觸野生動物與禽類 下午6:07

關於2019新型冠狀病毒，接下來你想了解什麼？

- 口罩可以重複戴嗎？
- 要怎麼調配消毒水？
- 查看防疫快訊
- 疾管署疾病介紹

下午6:07

預防武漢肺炎 澄清專區 口罩哪裡買

查看國內外疫情 了解所有傳染病 查詢疫苗何時打 電話諮詢

傳染病知識通

< 99+ 疾管家

我要看詳細公告

分享給親友

下午6:08

已讀 下午6:08 口罩哪裡買？

除了從實體藥局購買外，也可以透過健保快易通app網路購買

下午6:08

你想要用哪種方式購買呢？

下午6:08

查詢實體藥局  
只要給我指定的位置，我就能幫你查詢附近還有口罩存量的藥局！

附近哪裡買得到口罩？

下午6:08

網路認  
不方便掛  
快易通a

傳染病知識通

< 99+ 疾管家

查證結果 不實訊息公告

網傳「多名醫師被隔離」是假的，民眾勿轉傳

公告日期：2020/07/07

近日通訊軟體流傳「很多醫生都被隔離」等相關不實訊息，中央流行疫情指揮中心已依法移送警方偵辦。民眾接獲來源不明的疫情訊息時，應先進行查證，勿隨意散播、轉傳，以免觸法。

查證結  
治療新  
欺調查

公告日期  
新北市  
林縣調  
經食品  
售錫○  
特殊傳  
別條例

下午6:08

我要看詳細公告

分享給親友

下午6:08

教育部



逐步開放觀眾入  
場觀賽

內政部



逐步放寬宗教集  
會活動參加人數

衛生福利部



推動「樂活防疫·安心  
飲食」方案，輔導業者  
完成自我宣示

經濟部



開放所轄會議中  
心及展覽館辦理  
活動

文化部



逐步開放辦理大  
型藝文活動

交通部



推動防疫旅遊，  
輔導業者落實辦  
理

6月7日後放寬國內社區防疫措施，推廣防疫新生活運動  
截至9月28日上午9時，共確診510例(含55例本土)，已167天無本土病例



### 保持社交距離

- 室內1.5公尺以上、室外1公尺以上，無法維持社交距離時，應戴口罩
- 適當的阻隔設施(如隔板)



### 落實個人衛生防護

- 量測體溫，隨時保持手部清潔
- 業者應於入口及場所內提供乾(濕)洗手用品或設備



### 建立實名(聯)制 落實人流管制及環境清消





- 全球COVID-19 疫情風險仍高
- 謹慎放寬邊境管制措施
- 穩健醫療體系 強化防治量能
- 目前尚無疫苗或有效的抗病毒藥物
- 相關國際會議參與受限，如WHO COVID-19實驗室網絡及GOARN

## 未來對策—謹慎放寬邊境管制措施

### 非本國國民因人道 或就學因素需入境

- 優先順序：其他國家、香港澳門、中國大陸
- 學生部分：由教育部規劃分批入境
- 9/24起團聚陸籍配偶可依程序申請入境



### 商務活動

- 6/22起，開放自低風險/中低風險國家/地區入境之短期商務人士，可申請縮短居家檢疫時間
- 6月29日起，放寬外籍人士除觀光及一般社會訪問以外之入境申請，以及港澳人士入境為人道考量或商務經貿需求之申請



### 國際醫療

- 8/1起開放外籍人士有條件來台就醫
- 由醫院提出申請，主管機關就醫療必要性、療程延續性及風險性等原則，進行專案審查



### 國際防疫圈 Travel Bubble

- 疫情控制及防疫成果與我相當的國家或地區，經雙邊協議並以對等為原則，進行雙邊開放



展望未來

保持防疫成果



## 預防COVID-19(武漢肺炎)



保持手部清潔



定期量體溫



人多時戴口罩

## 防疫新生活運動 START!



保持社交距離



出入實聯制



定期清消環境

**感謝聆聽 | 樂活防疫**