

入場證號碼：□□□□□□□□□□

(請考生自行填寫)



## 衛生福利部 109 年度內(外)科專科護理師甄審

### 【筆試甄審】試題

報考科(組)別： 一般內科組

科 目： 進階專科護理

#### —作答注意事項—

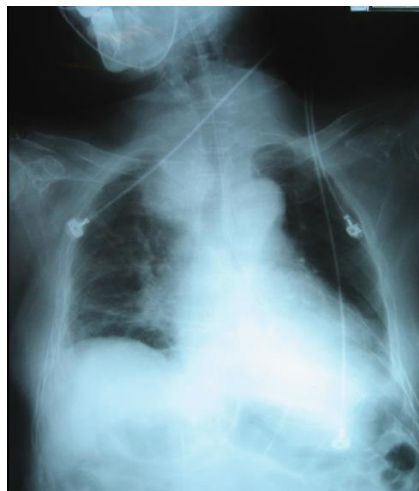
- ① 應考人須按編訂座位入座，作答前應先檢查答案卡、桌角貼條二者之號碼，均須完全相同，如有不符，應立即舉手，請監試人員查明處理。使用非本人答案卡作答者，依簡章規定辦理。
- ② 請於試題本之入場證號碼欄內書寫入場證號碼。若試題本有缺漏、污損或科別、科目不符等問題，應立即舉手請監試人員查明處理。
- ③ 答案卡須保持清潔完整，請勿折疊、破壞或塗改入場證號碼及條碼，亦不得書寫應考人姓名、入場證號碼或與答案無關之任何文字或符號。
- ④ 本試題本為雙面，共100分，答案卡每人一張。未依規定劃記答案卡，導致電腦判讀系統無法正確判讀計分者，其責任由應考人自負。
- ⑤ 答案卡採用黑色2B鉛筆劃記。請按試題之題號，依序在答案卡上同題號之劃記答案處作答；未劃記者，不予計分。答案更正時，請用橡皮擦將所劃之記號完全擦拭乾淨，再行劃記，請勿使用修正液(帶)；且勿在橡皮擦上沾口水擦拭，以免卡片破損。
- ⑥ 有關數值計算的題目，以最接近的答案為準。
- ⑦ 考試結束，答案卡務必繳回，未繳回者該科不予計分。

試題公告  
僅供參考

選擇題【共 80 題，每題 1.25 分，共 100 分】

- 李先生罹患糖尿病多年，血糖一直控制不良，導致腎臟功能不全，疲憊、肌肉虛弱，心電圖呈現QT間隔延長，最可能是下列哪一種電解質失調？  
(A) 鈉 (B) 鉀  
(C) 鎂 (D) 鈣
- 下列那一種疾病最容易導致維他命B<sub>12</sub>缺乏的問題？  
(A) Crohn's disease (B) pancreatic cancer  
(C) diabetes mellitus (D) chronic kidney disease
- 王先生因意識不清楚而入院，抽血檢查如下：Na<sup>+</sup>120mEq/L、K<sup>+</sup>3.6mEq/L、Ca<sup>+</sup>13mg/dL，下列那些處置最適當？  
①0.9% saline靜脈注射②給予calcium carbonate③補充氯化鉀④給予thiazides類利尿劑  
(A) ①② (B) ①④  
(C) ②③ (D) ③④
- 導致低血鈣(hypocalcemia)的原因，下列何者最不可能？  
(A) 副甲狀腺機能低下 (B) 低血鎂症  
(C) 腎衰竭 (D) 惡性腫瘤
- 陳先生因接受冠狀動脈繞動手術，正在服用plavix，他不斷地抱怨傷口疼痛，讓他整夜都睡不好，下列哪一種藥物會建議優先投予來改善疼痛問題？  
(A) celecoxib(Celebrex<sup>®</sup>) (B) keorolac(Keto<sup>®</sup>)  
(C) ibuprofen(Motrin<sup>®</sup>) (D) acetaminophen(Scanol<sup>®</sup>)
- 最常見的造成的community acquired pneumonia的菌種為何？  
(A) *Staphylococcus aureus*  
(B) *Haemophilus influenza*  
(C) *Streptococcus pneumoniae*  
(D) *Klebsiella pneumoniae*
- 有關肺栓塞(pulmonary embolism)的敘述，下列何者最為可能？  
(A) 靜脈超音波檢查未發現血栓，即可排除肺栓塞  
(B) 胸部X光若未發現局部缺血focal oligemia(Westermark's sign)，即可排除肺栓塞  
(C) 心電圖若未發現S1Q3T3，即可排除肺栓塞  
(D) 抽血檢驗D-dimer正常，則可排除肺栓塞
- 根據WHO階梯式的增強治療建議，癌症病人沒有接觸過鴉片類止痛劑者，建議優先選擇下列哪一種藥物？  
(A) fluoxetine(Prozac<sup>®</sup>) (B) fentanyl(Fentanyl<sup>®</sup>)  
(C) acetaminophen(Scanol<sup>®</sup>) (D) acetylsalicylic acid(Aspirin<sup>®</sup>)

9. 肝臟疾病有許多指標能夠反映病因以及嚴重度，下列敘述何者較不適當？
- (A) ALT和AST升高通常反映肝細胞受傷  
 (B) ALK-P和 $\gamma$ -GT升高是膽汁鬱積或膽道阻塞  
 (C) 酒精引起肝受損其ALT大於AST  
 (D) ammonia上升不代表疾病嚴重度
10. 術後個案出現心跳130次/分鐘，呼吸30次/分鐘，顎部肌肉僵直，肢體、腹部及胸部僵硬，下列敘述何者最為適切？
- (A) 疑似感染，依醫囑投予抗生素  
 (B) 疑似肺炎，聽診後，進行胸部X光攝影  
 (C) 疑似高血壓，依醫囑給予降血壓劑  
 (D) 疑似惡性高溫，依醫囑給予dantrolene sodium
11. 王女士接受帕氏陰道抹片 (pap smear) 檢查，結果發現非典型中度發育不良細胞，疑似惡性，依據衛福部採用的貝氏分級系統，其報告分期為何？
- (A) class II                      (B) class III                      (C) class IV                      (D) class V
12. 針對表皮生長因子接受體(EGFR)抑制劑之癌症用藥，哪一類副作用較傳統化學治療藥物為多？
- (A) 類青春痘皮膚反應                      (B) 免疫反應水瀉  
 (C) 禿髮                      (D) 手足症(hand foot reaction)
13. 長期使用利尿劑可能引起低鉀血症(hypokalemia)，下列何種較不可能？
- (A) acetazolamide                      (B) furosemide                      (C) spironolactone                      (D) thiazides
14. 乳癌發生的危險因子，以下何者較不可能？
- (A) 女性帶有BRCA1基因突變者                      (B) 初次月經較遲者  
 (C) 停經年紀較晚者                      (D) 嗜酒者
15. 李先生，70歲，罹甲狀腺癌，身體檢查時呈現呼吸喘、急促及窘迫，胸部X光(如附圖)，聽診時最可能發現下列何種狀況？

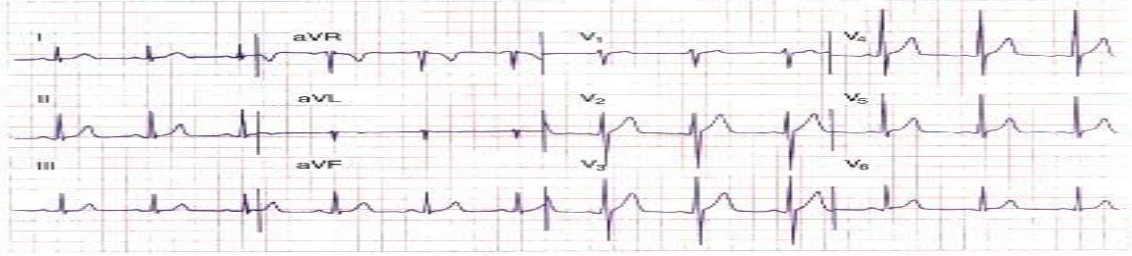


- (A) crackles                      (B) mediastinal crunch(Hamman's sign)  
 (C) stridor                      (D) pleural friction rub

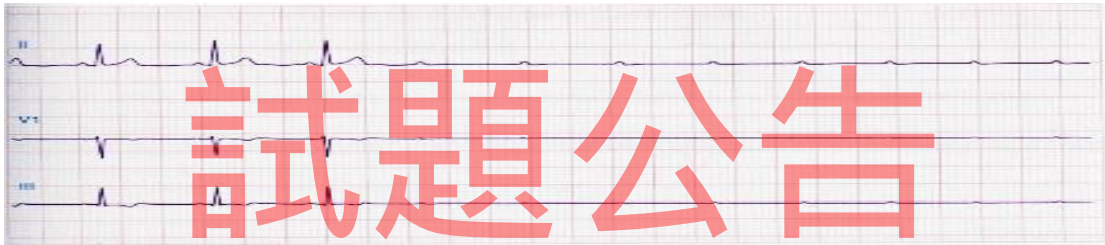
16. 口咽癌與下列哪一個病毒感染最有相關？  
(A) HPV (B) HIV  
(C) HBV (D) EBV
17. 乳糜胸(chylothorax)臨床診斷治療及檢驗辨別，下列何者最不可能？  
(A) 病因可能是惡性腫瘤  
(B) 手術可能造成此症  
(C) 抽出液體成份主要為膽固醇  
(D) 無需大量引流
18. 癌症病人接受cisplatin治療時，下列描述何者錯誤？  
(A) cisplatin是抑制DNA的生合成，須定期檢測CBC變化  
(B) cisplatin有腎毒性，洗腎患者不能使用  
(C) cisplatin有耳毒性，須評估病人的聽力變化  
(D) cisplatin為一種發泡劑(vesicant)，須嚴密觀察外滲(extravasation)問題
19. 下列何種癌症的家族遺傳性較低？  
(A) 乳癌 (B) 卵巢癌 (C) 子宮頸癌 (D) 大腸癌
20. 根據2016年敗血性休克治療指引，補充足夠液體時，仍需以升壓劑維持平均血壓(mean arterial pressure)達多少以上？  
(A) 120 mmHg (B) 105 mmHg (C) 90 mmHg (D) 65 mmHg
21. 下列何者最不可能發生奇異脈(pulsus paradoxus)？  
(A) pericardial tamponade  
(B) severe left ventricular systolic dysfunction  
(C) severe obstructive lung disease  
(D) tension pneumothorax
22. 下列何者最不可能為急性心肌梗塞病人表現的症狀？  
(A) 傳導到右肩或右臂 (B) 傳導到雙肩或雙臂  
(C) 合併噁心或嘔吐 (D) 胸痛隨著呼吸動作而產生
23. 非外傷病人肢體肌力減弱(輕癱)時，下列那一種情況需優先安排頭部影像檢查(Brain CT或MRI)？  
(A) hemiparesis (B) paraparesis (C) quadriparesis (D) monoparesis
24. 茶鹼(theophylline)類藥物過量的症狀，下列何者最不可能？  
(A) 噁心、嘔吐 (B) 血壓及心跳降低 (C) 顫抖 (D) 過度換氣
25. 麻疹的症狀表現，下列何者最正確？  
(A) 有結膜炎、畏光或眼睛發紅的前驅症狀  
(B) 皮膚紅疹出現時就退燒  
(C) 後口腔黏膜出現小水泡斑點  
(D) 皮膚斑丘疹先出現於手、腳、臉，再擴散至軀幹

26. 針對沒有高血糖相關症狀的糖尿病高風險族群，下列何種篩檢方式較不建議？  
(A) 空腹血糖 (B) 隨機血糖 (C) 糖化血色素 (D) 葡萄糖耐受試驗
27. 針對溶血性貧血，下列實驗診斷特徵，下列何者最不可能？  
(A) 血中haptoglobin量增高  
(B) 血中bilirubin量增高  
(C) 血中reticulocyte數目增高  
(D) 血液抹片中出現microspherocytes或schistocytes
28. 關於肺癌症狀，下列敘述何者最不可能？  
(A) 身體評估可能有杵狀指  
(B) 合併心包填塞可能有貝克三病徵(Beck's triad)  
(C) 惡性肋膜積水可能出現呼吸急促困難  
(D) 鱗狀細胞癌的病人易有低血鈣問題
29. 高先生，58歲，有高血壓及高血脂病史，因胸痛到急診診斷為急性心肌梗塞，心電圖顯示II、III與aVF導程出現ST段升高與T波倒置，下列何者為最可能梗塞的部位？  
(A) 下壁 (B) 前壁  
(C) 後壁 (D) 側壁
30. 針對心肌炎(myocarditis)診斷項目，下列何者最具有代表性？  
(A) 經食道超音波(transesophageal echocardiography, TEE)  
(B) 心臟超音波(echocardiography)  
(C) 胸前心臟超音波 (transthoracic echocardiography, TTE)  
(D) 心肌切片 (endomyocardial biopsy, EMB)
31. 關於tramadol止痛藥物，下列敘述何者較不正確？  
(A) 為鴉片類止痛劑，一般劑量易產生呼吸抑制  
(B) 應注意避免與酒精及鎮靜劑一起併用  
(C) 急性疼痛可每4-6小時給50-100 mg  
(D) 對於老人，和肝腎功能障礙者，建議降低劑量
32. 石先生，70歲，血清肌酸酐(creatinine)濃度為1.6 mg/dL，估計腎絲球過濾率(eGFR)為43mL/min/1.73m<sup>2</sup>，此時處於慢性腎臟病GFR分期第幾期？  
(A) 第1期 (B) 第2期 (C) 第3期 (D) 第4期
33. 52歲女性，近日出現發燒及倦怠，三天前因上呼吸道感染至門診就醫，檢查發現心雜音，指甲下看到線狀出血、手指尖端出現小的紅痛結節，最有可能是下列何項診斷？  
(A) rheumatoid arthritis  
(B) infective endocarditis  
(C) meningococcal meningitis  
(D) respiratory distress syndrome
34. 下列何者是阻塞性休克(obstructive shock)的主要原因之一？  
(A) 肺栓塞 (B) 心肌梗塞  
(C) 腦梗塞 (D) 左心衰竭

35. 35歲女性，近3個月心悸及胸痛發作共6次，但無暈倒。昨日再次發作，至門診時血壓為124/72 mmHg，12導程心電圖如下，下列何項處置較不建議？



- (A) 安排24小時心電圖檢查  
(B) 住院觀察，安排心導管檢查  
(C) 安排運動心電圖檢查  
(D) 安排攜帶式心電圖監測
36. 75歲女性，主訴最近1個月頭暈及心悸發作3次並無昏厥。門診安排24小時心電圖結果如下，下列後續處置何項最為適當？



- (A) 先至急診置放暫時性心臟節律器(temporary pacemaker, TPM)  
(B) 立即住院觀察，並安排攜帶式心電圖監測  
(C) 立即住院，置放永久性心臟節律器(permanent pacemaker, PPM)  
(D) 門診安排運動心電圖檢查，進一步評估病因
37. 依據Vaughan-Williams之抗心律不整藥物分類，其Class III類藥物(如amiodarone)的作用機轉，下列敘述何者最為正確？
- (A) 阻斷鉀離子通道及延長再極化期  
(B) 阻斷β接受器  
(C) 阻斷鈣離子通道  
(D) 阻斷鈉離子通道，縮短動作電位的去極化期
38. 70歲女性，有高血壓病史，因尿道炎住院，晚餐後抱怨胸悶持續約5分鐘，無冒冷汗，值班專科護理師立刻行心電圖檢查，沒有ST segment或T wave異常，抽血Troponin正常，但兩小時後，林女士又感覺短暫胸悶3分鐘，下列處理何者最為適當？
- (A) 安排電腦斷層檢查，需排除主動脈剝離  
(B) 立即做心電圖，考量給予阿斯匹靈及硝酸鹽類藥品(nitrates)  
(C) 為肌筋膜疼痛，給予acetaminophen治療  
(D) 懷疑為血壓控制不理想，給予口服nifedipine 5 mg

39. 關於高血壓，下列敘述何者最為適當？
- (A) 白袍高血壓(pure white coat hypertension)較常出現在50-65歲族群
  - (B) 腎實質病變(renal parenchymal disease)是造成續發性高血壓最常見的原因
  - (C) 測量血壓時，用較窄小的壓脈帶(cuff)會得到較低的收縮壓
  - (D) 腎上腺疾病所造成的高血壓約佔所有高血壓病患的10%
40. 48歲男性，因肺炎住院，產生肋膜積液，其檢驗結果下列何者最不可能？
- (A) 肋膜積液與血漿蛋白質比例  $< 0.5$
  - (B) 肋膜積液與血漿乳酸去氫酶(LDH)比率  $> 0.6$
  - (C) 肋膜積液與酸鹼值  $< 7.3$
  - (D) 肋膜積液與外觀呈現混濁
41. 針對結核分枝桿菌(*Mycobacterium tuberculosis*)感染，診斷主要依據為下列何者？
- (A) acid-fast bacilli(AFB)染色
  - (B) 細菌培養
  - (C) 胸部X光
  - (D) 抗結核藥物之有效性
42. 32歲女性，罹患氣喘且初次懷孕，擔心氣喘用藥對胎兒的影響，下列何項建議最為適當？
- (A) 停用budesonide(吸入性類固醇)
  - (B) 停用salbutamol( $\beta_2$  agonist吸入劑)
  - (C) 停用singulair(a leukotriene receptor antagonist口服)
  - (D) 不必停用藥物，以免急性氣喘惡化造成胎兒的傷害
43. 根據肺癌TNM分期，對非小細胞肺癌的分期，若一位非小細胞肺癌的病人，發現有肺臟腫瘤的同一側鎖骨上淋巴腺癌細胞轉移，則TNM期別為何？
- (A) IIA
  - (B) IIB
  - (C) IIIA
  - (D) IIIB
44. 心臟移植病人放置主動脈氣球幫浦(intra-aortic balloon pump, IABP)，下列何者為此處置的禁忌症？
- (A) 心肌功能障礙
  - (B) 心衰竭病人
  - (C) 嚴重主動脈閉鎖不全
  - (D) 嚴重三尖瓣膜閉鎖不全
45. 78歲男性，因社區性肺炎入住普通病房，有關預測此病惡化的危險因子，下列何者最不可能？
- (A) 胸部X光呈現多肺葉侵犯
  - (B) 意識不清
  - (C) 呼吸頻率每分鐘大於30次
  - (D) 呼吸性鹼中毒



46. 有關結核病的描述，下列何者最不適當？
- (A) 活動性肺結核傾向於侵犯肺上葉的頂後節(apical posteror segment)及下葉的上節
  - (B) PCR(定量聚合酶連鎖反應)較痰液抹片能較快診斷出結核菌病原體
  - (C) 常見症狀包括慢性咳嗽併少量非膿性痰、夜間出汗、咳血、罕見大量咳血
  - (D) HIV陽性者，以rifapin預防性投藥須給12個月
47. 在評估氣喘急性發作時，下列何者是測量呼吸道阻塞程度最恰當的方法？
- (A) 吸入短效型氣管擴張劑後，進行肺功能擴張試驗
  - (B) 吸入膽鹼(methacholine)，進行肺功能激發試驗
  - (C) 測量尖峰吐氣流速(PEFR)
  - (D) 測量第一秒用力吐氣體積(FEV<sub>1</sub>)
48. 針對結核菌引起的肋膜積水，下列哪一項分析結果最為可能？
- (A) lymphocytes=90%
  - (B) eosinophil=20%
  - (C) protein=3.5gm/dL
  - (D) ADA(adenosine deaminase)=30 units/L
49. 38歲女性，因手抖及心跳快(110次/分鐘)而就診，無突眼症，理學檢查甲狀腺腫大但無結節，TSH為 0.05 μU/ml(正常0.1~2.0 μU/mL)、free T<sub>4</sub> 為1.2 ng/dL(正常0.8~1.8 ng/dL)。後續處置何者最為適當？
- (A) 測血清 T<sub>3</sub>
  - (B) 測血清 TSH 受體抗體(anti-TSHR antibody)
  - (C) 6-12週後再追蹤
  - (D) 安排甲狀腺超音波檢查
50. 25歲女性，診斷有過敏性氣喘，發作頻率每週一次，若哮喘急性發作時，下列何種吸入劑作為緊急處置最為恰當？
- (A) salbutamol(Ventolin<sup>®</sup>)
  - (B) tiotropium bromide(Spiriva<sup>®</sup>)
  - (C) budesonide(Pulmicort Turbuhaler<sup>®</sup>)
  - (D) fluticasone and salmeterol(Seretide evohaler<sup>®</sup>)
51. 36歲男性，於工地工作時，不慎由二樓跌落，致鋼筋穿刺左側肩頸，抵達醫院後，身體檢查發現：左側肢體無法活動、無本體感覺及觸覺，右側肩膀以下肢體喪失痛覺及溫度感覺其症狀表現何者最為可能？
- (A) 中央脊髓症候群(central cord syndrome)
  - (B) 脊髓後柱症候群(posterior cord syndrome)
  - (C) 布朗-斯夸氏症候群(Brown-Sequard syndrome)
  - (D) 脊髓前柱症候群(anterior cord syndrome)

52. 針對上腸胃道出血之鼻胃管引流，下列敘述何者最不恰當？  
(A) 若為鮮紅色，表示正在進行中的上消化道出血  
(B) 引流物若潛血反應為陰性，可排除十二指腸出血  
(C) 以食鹽水進行胃灌洗，有助於出血活動度和嚴重度的評估  
(D) 上消化道出血確診後，若病情穩定，可以移除鼻胃管
53. 長期使用PPIs（質子幫浦抑制劑）最不常發生下列何種併發症？  
(A) 骨頭脫鈣 (B) 腸胃道感染 (C) 肺炎 (D) 低血磷
54. 某病人因糖尿病酸中毒入院，在計算尿液滲透壓時，不需用到下列何種參數？  
(A)  $\text{Na}^+$  (B)  $\text{K}^+$   
(C)  $\text{HCO}_3^-$  (D) Glucose
55. 58歲男性，因腹痛入院，血壓 86/47 mmHg，體溫 $37.5^\circ\text{C}$ ，脈搏120 次/分，呼吸速率 22 次/分，其肺動脈導管檢驗結果為：CO 6.6 L/min(正常值4.8-7.2L/min)、CI 3.2 L/min/ $\text{m}^2$ (正常值2.5-4.0 L/min/ $\text{m}^2$ )、SVR 750 dynes\*sec/ $\text{cm}^5$ (正常值800-1200 dynes\*sec/ $\text{cm}^5$ )、CVP 10 mmHg，根據以上數據較可能為何種類型休克？  
(A) 過敏性休克  
(B) 心因性休克  
(C) 低血容積休克  
(D) 梗塞性休克
56. 關於急性腎損傷 (acute kidney injury)，會出現血中肌酸激酯酶(creatine kinase，CK)上升、小便潛血反應陽性，但顯微鏡檢卻沒有紅血球，下列何者最有可能？  
(A) 跑馬拉松之後肌肉痠痛、可樂色尿、少尿  
(B) 發燒、低血壓  
(C) 痛風發作，最近靜脈注射ketorolac  
(D) 有攝護腺肥大病史，下腹部鼓脹、疼痛及少尿
57. 50歲男性，罹患第一型糖尿病，平時使用長效胰島素注射，近日因胃潰瘍住院，昨晚餐前皮下注射Novomix 30 Penfill<sup>®</sup>12單位，晚餐吃三分之一就未再進食，飯後血糖140 mg/dL，夜裡曾感到心慌、做惡夢，今早飯前血糖 250mg/dL，王先生可能出現以下何種問題？  
(A) 糖尿病酮酸中毒 (B) 黎明現象(Dawn phenomenon)  
(C) Somogyi effect (D) 升糖素(glucagon)過度作用
58. 人體cortisol的分泌，下列哪一個時段達最高？  
(A) 午夜12點 (B) 早上8點半 (C) 中午12點 (D) 下午4點
59. 根據目前的研究，代謝症候群(metabolic syndrome)和哪一種細胞造成的胰島素阻性(insulin resistance)最有相關？  
(A) 脂肪細胞(adipocyte) (B) 肌肉細胞(myocyte)  
(C) 神經元(neuron) (D) 肝臟細胞(hepatocyte)

60. 下列何者不是常用的骨質疏鬆(osteoporosis)藥物？
- (A) 雌激素(estrogen) (B) 雙磷酸鹽(bisphosphonates)  
(C) 降鈣素(calcitonin) (D) 甲狀腺素(thyroxine)
61. 54歲男性，酗酒併有慢性胰臟炎病史，因上腹痛、多尿、口渴、體重減輕來診，發現隨機血糖為250 mg/dL、HbA<sub>1c</sub>為7.8%，下列治療何者最為適當？
- (A) metformin  
(B) glipizide(sulfonylureas)  
(C) Liraglutide<sup>®</sup>(glucagon-like peptide-1 (GLP-1) receptor.agonists)  
(D) insulin
62. 有關糖尿病口服藥物的敘述，下列敘述何者最不恰當？
- (A) thiazolidinediones(如Pioglitazone<sup>®</sup>)在心衰竭病人較不適宜  
(B) DPP-4抑制劑(如Linagliptin<sup>®</sup>)不會引起體重增加  
(C) GLP-1 receptor agonist(如Liraglutide<sup>®</sup>)容易造成低血糖  
(D) 比起sulfonylureas；metformin比較不會造成低血糖
63. 使用抗甲狀腺藥物，最嚴重的副作用為：
- (A) 皮疹及搔癢 (B) 關節疼痛  
(C) 顆粒性白血球缺乏症 (D) 不可逆之甲狀腺功能低下
64. 有關口服降血糖藥物metformin產生之副作用，下列何者最不恰當？
- (A) 乳酸中毒 (B) 維他命 B<sub>12</sub> 缺乏  
(C) 腸胃道不適 (D) 急性胰臟炎
65. 72歲男性，因發燒、頭痛至急診求治，理學檢查發現病患意識混亂，腦脊髓培養為李斯特菌(*Listeria monocytogenes*)，其最合適之抗生素治療為何？
- (A) vancomycin 加 meropenem  
(B) imipenem 加 ceftriaxone  
(C) ampicillin 加 gentamicin  
(D) ceftriaxone 加 vancomycin
66. 急性膽道炎Charcot's triad指的是？
- (A) 右上腹痛，發燒寒顫，黃疸  
(B) 右上腹痛，發燒寒顫，嘔吐  
(C) 上腹痛，發燒寒顫，黃疸  
(D) 白血球增高，發燒寒顫，上腹痛
67. 下列何種抗黴菌藥物無法治療麴菌感染(aspergillosis)？
- (A) voriconazole  
(B) posaconazole  
(C) itraconazole  
(D) fluconazole

68. 針對HIV感染免疫力低下患者，下列疫苗較不建議施打？  
(A) B型肝炎疫苗 (B) A型肝炎疫苗 (C) 水痘疫苗 (D) 流行感冒疫苗
69. 70歲女性，一年前接受心律調節器心臟植入，情況穩定，最近數週反覆發燒而住院。住院時血液培養兩套皆有長出革蘭氏陽性球菌，且心臟超音波發現心律調節器的前端有贅生物(vegetation)，請問下列何者是最可能的血液培養菌株種類？  
(A) 具methicillin感受性staphylococcus aureus(金黃色葡萄球菌)  
(B) 具methicillin抗藥性coagulase negative staphylococcus(表皮葡萄球菌)  
(C) Viridans streptococci(草綠色鏈球菌)  
(D) Enterococcus faecalis(腸球菌)
70. 下列那些病原，對酒精乾洗手液60%~80%(V/V)殺菌之效果較差？  
①B型肝炎病毒②阿米巴原蟲③困難梭狀桿菌(Clostridium difficile)  
④愛滋病毒⑤EV71腸病毒  
(A) ②+③+⑤ (B) ①+②+④ (C) ②+④+⑤ (D) ①+②+③
71. 50歲男性，於10天前至宜蘭山區旅遊，3天前開始出現發燒、頭痛、皮膚疹，並於大腿內側發現有一焦痂病灶，下列敘述何者最不可能？  
(A) 此為恙蟲病(scrub typhus)，病原體為立克次體(Orientia tsutsugamushi)  
(B) 疾病的早期，會出現相對性緩脈(relative bradycardia)  
(C) 臨床症狀發生在被蠓(chigger)叮咬後6至21天(潛伏期)  
(D) 首選治療為ampicillin
72. 下列抗微生物製劑與副作用之組合，何者最不適當？  
(A) daptomycin—myopathy(肌肉病變)  
(B) chloramphenicol—aplastic anemia(再生不良性貧血)  
(C) gentamicin—hepatic failure(肝衰竭)  
(D) tetracycline—photosensitivity(光敏感症)
73. 27歲女性，因常跌倒及拿不住東西而就診，檢查時發現她的雙手無法完成快速翻轉拍打膝蓋，下列何項最符合其狀況？  
(A) 小腦功能損傷 (B) 第九對腦神經損傷  
(C) 對指示的不理解 (D) 前庭疾病
74. 40歲男性，被送至急診，臨床表現為心跳快、高體溫、全身冒汗、瞳孔擴大，下列何者是造成上述症狀最可能的物質？  
(A) 抗組織胺藥物中毒 (B) 抗乙酰膽鹼藥物中毒  
(C) 鴉片類止痛藥物中毒 (D) 安非他命中毒
75. 以下何種臨床表現，在Parkinson's disease dementia病人身上較為少見？  
(A) visual hallucination (B) delirium  
(C) sleep behavior disorder (D) sensory neglect

76. 有關帕金森氏症之藥物，下列敘述何者較不正確？
- (A) amantadine作用於加強體內多巴胺的釋放
  - (B) 抗膽鹼藥物對震顫反應較佳
  - (C) levodopa可改善肌肉僵直但有血壓升高副作用
  - (D) sinemet長期使用後，下個劑量使用前，可能會有短暫惡化的情形
77. 心搏過緩 (bradycardia)出現灌流不足現象，依據ACLS，可以優先使用下列何種藥物？
- (A) norepinephrine
  - (B) atropine
  - (C) epinephrine
  - (D) dopamine
78. 有關急性呼吸窘迫症候群(acute respiratory distress syndrome, ARDS)，下列何者較不適當？
- (A) 為一種低血氧症呼吸衰竭(hypoxemia respiratory failure)
  - (B) 常見急性心衰竭(acute heart failure)所造成
  - (C) 常造成肺泡與微血管之間的黏膜(alveolo-capillary membrane)損壞
  - (D) 肺泡內堆積富含蛋白質(protein-rich)之液體
79. 關於ICU病人譫妄(delirium)之敘述，下列何者較為適當？
- (A) 譫妄與ICU病人死亡率無關
  - (B) alcoholism是造成譫妄的危險因子之一
  - (C) benzodiazepine鎮靜藥物不會增加譫妄發生的風險
  - (D) dexmedetomidine鎮靜藥物會增加譫妄發生的風險
80. 69歲女性，診斷為敗血性休克，目前心跳115次/分鐘，血壓60/45 mmHg，關於血行動力的支持療法，下列何者最不適當？
- (A) 使用晶體溶液(crystalloid)當作初始灌注的輸液
  - (B) 可以單獨使用vasopressin來增加血壓
  - (C) dopamine比起norepinephrine可能會增加心律不整的機率
  - (D) 儘快建立動脈導管監測血壓