

入場證號碼：□□□□□□□□□□

(請考生自行填寫)



衛生福利部 109 年度內(外)科專科護理師甄審

【筆試甄審】試題

報考科(組)別：精神科組

科 目：進階專科護理

—作答注意事項—

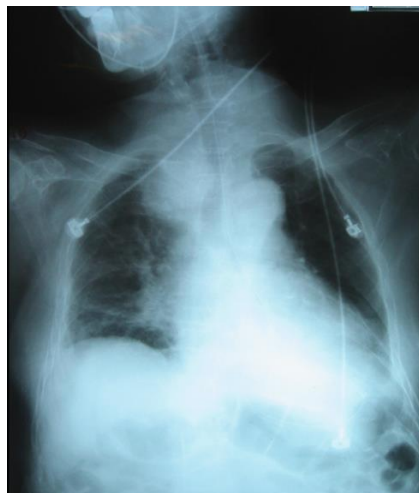
- ① 應考人須按編訂座位入座，作答前應先檢查答案卡、桌角貼條二者之號碼，均須完全相同，如有不符，應立即舉手，請監試人員查明處理。使用非本人答案卡作答者，依簡章規定辦理。
- ② 請於試題本之入場證號碼欄內書寫入場證號碼。若試題本有缺漏、污損或科別、科目不符等問題，應立即舉手請監試人員查明處理。
- ③ 答案卡須保持清潔完整，請勿折疊、破壞或塗改入場證號碼及條碼，亦不得書寫應考人姓名、入場證號碼或與答案無關之任何文字或符號。
- ④ 本試題本為雙面，共100分，答案卡每人一張。未依規定劃記答案卡，導致電腦判讀系統無法正確判讀計分者，其責任由應考人自負。
- ⑤ 答案卡採用黑色2B鉛筆劃記。請按試題之題號，依序在答案卡上同題號之劃記答案處作答；未劃記者，不予計分。答案更正時，請用橡皮擦將所劃之記號完全擦拭乾淨，再行劃記，請勿使用修正液(帶)；且勿在橡皮擦上沾口水擦拭，以免卡片破損。
- ⑥ 有關數值計算的題目，以最接近的答案為準。
- ⑦ 考試結束，答案卡務必繳回，未繳回者該科不予計分。

試題公告
僅供參考

選擇題【共 80 題，每題 1.25 分，共 100 分】

1. 李先生罹患糖尿病多年，血糖一直控制不良，導致腎臟功能不全，疲憊、肌肉虛弱，心電圖呈現QT間隔延長，最可能是下列哪一種電解質失調？
(A) 鈉 (B) 鉀
(C) 鎂 (D) 鈣
2. 下列那一種疾病最容易導致維他命B₁₂缺乏的問題？
(A) Crohn's disease (B) pancreatic cancer
(C) diabetes mellitus (D) chronic kidney disease
3. 王先生因意識不清楚而入院，抽血檢查如下：Na⁺120mEq/L、K⁺3.6mEq/L、Ca⁺13mg/dL，下列那些處置最適當？
①0.9% saline靜脈注射②給予calcium carbonate③補充氯化鉀④給予thiazides類利尿劑
(A) ①② (B) ①④
(C) ②③ (D) ③④
4. 導致低血鈣(hypocalcemia)的原因，下列何者最不可能？
(A) 副甲狀腺機能低下 (B) 低血鎂症
(C) 腎衰竭 (D) 惡性腫瘤
5. 陳先生因接受冠狀動脈繞動手術，正在服用plavix，他不斷地抱怨傷口疼痛，讓他整夜都睡不好，下列哪一種藥物會建議優先投予來改善疼痛問題？
(A) celecoxib(Celebrex[®]) (B) keorolac(Keto[®])
(C) ibuprofen(Motrin[®]) (D) acetaminophen(Scanol[®])
6. 最常見的造成的community acquired pneumonia的菌種為何？
(A) *Staphylococcus aureus*
(B) *Haemophilus influenza*
(C) *Streptococcus pneumoniae*
(D) *Klebsiella pneumoniae*
7. 有關肺栓塞(pulmonary embolism)的敘述，下列何者最為可能？
(A) 靜脈超音波檢查未發現血栓，即可排除肺栓塞
(B) 胸部X光若未發現局部缺血focal oligemia(Westermark's sign)，即可排除肺栓塞
(C) 心電圖若未發現S1Q3T3，即可排除肺栓塞
(D) 抽血檢驗D-dimer正常，則可排除肺栓塞
8. 根據WHO階梯式的增強治療建議，癌症病人沒有接觸過鴉片類止痛劑者，建議優先選擇下列哪一種藥物？
(A) fluoxetine(Prozac[®]) (B) fentanyl(Fentanyl[®])
(C) acetaminophen(Scanol[®]) (D) acetylsalicylic acid(Aspirin[®])

9. 肝臟疾病有許多指標能夠反映病因以及嚴重度，下列敘述何者較不適當？
- (A) ALT和AST升高通常反映肝細胞受傷
 (B) ALK-P和 γ -GT升高是膽汁鬱積或膽道阻塞
 (C) 酒精引起肝受損其ALT大於AST
 (D) ammonia上升不代表疾病嚴重度
10. 術後個案出現心跳130次/分鐘，呼吸30次/分鐘，顎部肌肉僵直，肢體、腹部及胸部僵硬，下列敘述何者最為適切？
- (A) 疑似感染，依醫囑投予抗生素
 (B) 疑似肺炎，聽診後，進行胸部X光攝影
 (C) 疑似高血壓，依醫囑給予降血壓劑
 (D) 疑似惡性高溫，依醫囑給予dantrolene sodium
11. 王女士接受帕氏陰道抹片 (pap smear) 檢查，結果發現非典型中度發育不良細胞，疑似惡性，依據衛福部採用的貝氏分級系統，其報告分期為何？
- (A) class II (B) class III (C) class IV (D) class V
12. 針對表皮生長因子接受體(EGFR)抑制劑之癌症用藥，哪一類副作用較傳統化學治療藥物為多？
- (A) 類青春痘皮膚反應 (B) 免疫反應水瀉
 (C) 禿髮 (D) 手足症(hand foot reaction)
13. 長期使用利尿劑可能引起低鉀血症(hypokalemia)，下列何種較不可能？
- (A) acetazolamide (B) furosemide (C) spironolactone (D) thiazides
14. 乳癌發生的危險因子，以下何者較不可能？
- (A) 女性帶有BRCA1基因突變者 (B) 初次月經較遲者
 (C) 停經年紀較晚者 (D) 嗜酒者
15. 李先生，70歲，罹甲狀腺癌，身體檢查時呈現呼吸喘、急促及窘迫，胸部X光(如附圖)，聽診時最可能發現下列何種狀況？



- (A) crackles (B) mediastinal crunch(Hamman's sign)
 (C) stridor (D) pleural friction rub

16. 口咽癌與下列哪一個病毒感染最有相關？
(A) HPV (B) HIV
(C) HBV (D) EBV
17. 乳糜胸(chylothorax)臨床診斷治療及檢驗辨別，下列何者最不可能？
(A) 病因可能是惡性腫瘤
(B) 手術可能造成此症
(C) 抽出液體成份主要為膽固醇
(D) 無需大量引流
18. 癌症病人接受cisplatin治療時，下列描述何者錯誤？
(A) cisplatin是抑制DNA的生合成，須定期檢測CBC變化
(B) cisplatin有腎毒性，洗腎患者不能使用
(C) cisplatin有耳毒性，須評估病人的聽力變化
(D) cisplatin為一種發泡劑(vesicant)，須嚴密觀察外滲(extravasation)問題
19. 下列何種癌症的家族遺傳性較低？
(A) 乳癌 (B) 卵巢癌 (C) 子宮頸癌 (D) 大腸癌
20. 根據2016年敗血性休克治療指引，補充足夠液體時，仍需以升壓劑維持平均血壓(mean arterial pressure)達多少以上？
(A) 120 mmHg (B) 105 mmHg (C) 90 mmHg (D) 65 mmHg
21. 下列何者最不可能發生奇異脈(pulsus paradoxus)？
(A) pericardial tamponade
(B) severe left ventricular systolic dysfunction
(C) severe obstructive lung disease
(D) tension pneumothorax
22. 下列何者最不可能為急性心肌梗塞病人表現的症狀？
(A) 傳導到右肩或右臂 (B) 傳導到雙肩或雙臂
(C) 合併噁心或嘔吐 (D) 胸痛隨著呼吸動作而產生
23. 非外傷病人肢體肌力減弱(輕癱)時，下列那一種情況需優先安排頭部影像檢查(Brain CT或MRI)？
(A) hemiparesis (B) paraparesis (C) quadriparesis (D) monoparesis
24. 茶鹼(theophylline)類藥物過量的症狀，下列何者最不可能？
(A) 噁心、嘔吐 (B) 血壓及心跳降低
(C) 顫抖 (D) 過度換氣
25. 麻疹的症狀表現，下列何者最正確？
(A) 有結膜炎、畏光或眼睛發紅的前驅症狀
(B) 皮膚紅疹出現時就退燒
(C) 後口腔黏膜出現小水泡斑點
(D) 皮膚斑丘疹先出現於手、腳、臉，再擴散至軀幹

26. 針對沒有高血糖相關症狀的糖尿病高風險族群，下列何種篩檢方式較不建議？
- (A) 空腹血糖 (B) 隨機血糖
(C) 糖化血色素 (D) 葡萄糖耐受試驗
27. 針對溶血性貧血，下列實驗診斷特徵，下列何者最不可能？
- (A) 血中haptoglobin量增高
(B) 血中bilirubin量增高
(C) 血中reticulocyte數目增高
(D) 血液抹片中出現microspherocytes或schistocytes
28. 關於肺癌症狀，下列敘述何者最不可能？
- (A) 身體評估可能有杵狀指
(B) 合併心包填塞可能有貝克三病徵(Beck's triad)
(C) 惡性肋膜積水可能出現呼吸急促困難
(D) 鱗狀細胞癌的病人易有低血鈣問題
29. 高先生，58歲，有高血壓及高血脂病史，因胸痛到急診診斷為急性心肌梗塞，心電圖顯示II、III與aVF導程出現ST段升高與T波倒置，下列何者為最可能梗塞的部位？
- (A) 下壁 (B) 前壁
(C) 後壁 (D) 側壁
30. 針對心肌炎(myocarditis)診斷項目，下列何者最具有代表性？
- (A) 經食道超音波(transesophageal echocardiography, TEE)
(B) 心臟超音波(echocardiography)
(C) 胸前心臟超音波 (transthoracic echocardiography, TTE)
(D) 心肌切片 (endomyocardial biopsy, EMB)
31. 關於tramadol止痛藥物，下列敘述何者較不正確？
- (A) 為鴉片類止痛劑，一般劑量易產生呼吸抑制
(B) 應注意避免與酒精及鎮靜劑一起併用
(C) 急性疼痛可每4-6小時給50-100 mg
(D) 對於老人，和肝腎功能障礙者，建議降低劑量
32. 石先生，70歲，血清肌酸酐(creatinine)濃度為1.6 mg/dL，估計腎絲球過濾率(eGFR)為43mL/min/1.73m²，此時處於慢性腎臟病GFR分期第幾期？
- (A) 第1期 (B) 第2期
(C) 第3期 (D) 第4期
33. 在支持性團體心理治療中，張姓病友提到，自從生病後已經很久沒有開過會了，不知道應該說些什麼，所以有點緊張，此時很多病友也發出共鳴，害怕自己發言不得體，此為治療因子中的：
- (A) 存在因素 existential factor
(B) 模仿行為 imitative behavior
(C) 灌輸希望 instillation of hope
(D) 普遍性 universality

34. 關於精神科用藥與癲癇發作，下列何者不正確？
- (A) 所有的抗精神病藥物皆會降低癲癇發作之閾值(threshold)
 - (B) clozapine引發的癲癇發作是一種特異體質反應，和劑量無關
 - (C) 抗憂鬱劑亦可能引發癲癇發作，尤其是bupropion
 - (D) 某些抗憂鬱劑可能和clozapine產生交互作用，同時服用易產生痙攣發作
35. 中樞神經刺激劑(stimulant drugs)腸胃方面副作用，下列何者不常見？
- (A) 厭食 (anorexia)
 - (B) 腹瀉 (diarrhea)
 - (C) 噁心 (nausea)
 - (D) 體重減輕 (weight loss)
36. 臨床上精神科住院病人常見甲狀腺功能低下(Hypothyroidism)，以下敘述何者正確？
- (A) 初期的症狀是對知覺刺激過度反應
 - (B) 變得愛抱怨及主動積極求醫
 - (C) 精神症狀以認知功能缺損最為常見
 - (D) 當甲狀腺功能低下合併有精神症狀時，只需治療精神症狀就可以
37. 關於抗精神病藥物之描述，下列何者正確？
- ① 使用 ziprasidone 較不會產生體重增加及泌乳激素的上升，但可能延長QTc間隔
 - ② 使用 clozapine 可能會有顆粒性白血球缺乏症，但不會產生癲癇
 - ③ aripiprazole 具有同時阻斷 5-HT_{2A}接受器及D₂接受器之藥理作用
 - ④ fluoxetine 及paroxetine 會增加aripiprazole 之血清濃度
- (A) ①② (B) ①④ (C) ②③ (D) ③④
38. 下列何種情況符合精神疾病嚴重病人強制社區治療的接受條件？
- (A) 生活功能明顯退化，無法自我照顧
 - (B) 精神症狀明顯干擾家庭及社區，且拒絕就醫
 - (C) 不遵醫囑致其病情不穩
 - (D) 初次發病、有家庭互動衝突
39. 關於抗憂鬱劑的使用，以下何者不正確？
- (A) 若要避免性功能障礙的副作用，可以考慮使用bupropion
 - (B) 鬱症併發身體多處疼痛的病人首選用藥為fluoxetine
 - (C) 有心臟問題的病人應避免使用imipramine
 - (D) 肥胖的病人應避免使用mirtazapine
40. 使用以下何種物質，較不會造成持續性認知障礙症？
- (A) 嗎啡類
 - (B) 吸入劑，如強力膠
 - (C) benzodiazepine類
 - (D) 酒精

41. 針對藥物造成的急性肌肉緊張異常 (neuroleptic-induced acute dystonia)，下列何者正確？
- (A) 年輕男性使用第一代抗精神藥物發生機率最高
 - (B) 曾發生過的人和未曾發生過的人，有一樣的機會再發生
 - (C) anticholinergics和benzodiazepines均為治療的一線藥物
 - (D) 通常急性期使用anticholinergics口服優於肌肉注射
42. 有關侵擾性情緒失調症 (disruptive mood dysregulation disorder)的診斷，下列描述何者正確？
- (A) 此疾患發作於18-25歲成人早期
 - (B) 兩年內合併有鬱症發作
 - (C) DSM-5強調此種易怒及失控行為是陣發性且時間超過兩年
 - (D) 成人期後，大多發展成鬱症或焦慮症，很少轉變為雙相情緒及其相關障礙症
43. 有關抗精神病藥物惡性症候群(neuroleptic malignant syndrome, NMS)的描述，下列何者較適當？
- (A) 較常見於女性和老年人
 - (B) chlorpromazine比haloperidol更容易產生NMS
 - (C) 因為症狀明顯，一開始就容易辨識，即時處理即可得到好的療效
 - (D) 研究顯示電痙攣療法(ECT)也可以用於治療NMS
44. 對於餵食及飲食障礙症(feeding and eating disorder)的敘述，下列何者正確？
- (A) 厭食症患者，其BMI=16.5，屬於重度厭食症
 - (B) 家庭系統理論認為父母婚姻不和諧，子女易有飲食障礙
 - (C) 不適當的催吐行為是厭食症患者常有的表現
 - (D) 暴食症患者常會出現突發性、不自主的動作或發聲
45. 下列何者不是引起創傷後壓力症(post-traumatic stress disorder)的危險因子？
- (A) 男性
 - (B) 最近遭遇重大的生活事件者
 - (C) 有精神疾病的家族史的人
 - (D) 具有邊緣性人格特質者
46. 依據我國現行精神衛生法之規定，有關保護人權益之規定，以下何者不正確？
- (A) 保護人有義務實施對於嚴重病人情況危急而送醫之緊急處置
 - (B) 若收治嚴重病人之醫院設置有監看設備，應告知其保護人
 - (C) 有關嚴重病人情況危急而送醫之緊急處置，所需之費用，得由保護人承擔
 - (D) 若嚴重病人情況危急，卻未送醫作緊急處置，致病人侵害他人權益時，保護人應與病人連帶負損害賠償責任
47. 依照我國毒品危害防制條例之分級，下列毒品所屬分級何者正確？
- (A) 大麻屬於第一級
 - (B) 海洛因屬於第二級
 - (C) 愷他命屬於第三級
 - (D) 安非他命屬於第三級

48. 病患因出現某些症狀或行為，獲得環境支持或他人關懷，如：生病了就不用上班、家庭主婦不需做家事，而反覆出現此情形稱之：
- (A) 代償(compensation) (B) 強迫行為(compulsive behavior)
(C) 原始收穫(primary gain) (D) 附帶收穫(secondary gain)
49. 在急性病房中，護理師主持一個支持性團體共有 12 人，成員們都在不斷的挑選位置，顯得亂哄哄。林小姐環顧一下團體發現，共有4男8女，有思覺失調症、鬱症、雙相情緒障礙症、也有酒癮病人，年紀從18歲到59歲。下列敘述何者正確？
- (A) 憂鬱症病人因其表達能力受損不適合參加團體
(B) 成員控制在8-10人左右，能提供較佳的團體互動品質
(C) 這是一個異質性高的團體，將難以找出共同主題
(D) 此團體在團體發展階段的工作(中)期，可鼓勵成員坦誠表達感受
50. 對於雙相情緒障礙症病因學的敘述，下列何者不正確？
- (A) 在精神疾病中，具有較高的遺傳性
(B) 兒茶酚胺 (catecholamine) 的化學物質過度分泌或被活化導致躁症發作
(C) 病人體內鈉鹽滯留高於正常人
(D) 與腦內啡 (endorphin) 的濃度異常有高度相關性
51. 治療性關係發展階段，各期的特性與工作任務，下列敘述何者正確？
- (A) 轉移或移情關係容易出現在工作期，宜向病人澄清護病關係與角色
(B) 反移情關係容易出現在結束期，護理師宜反思自己與病人的專業界線
(C) 介紹期宜協助病人建立病識感，以利出院服務準備
(D) 工作期宜協助病人探索壓力源與應對模式
52. 關於燒炭自殺之生理機轉及症狀，下列描述何者不正確？
- (A) 燒炭所產生熱能，較少造成燒燙傷
(B) 燒炭過程中一氧化碳會和紅血球產生高度結合，導致體內細胞缺氧
(C) 常會出現頭痛、噁心等症狀，甚至造成身體內氧氣交換機制改變，最後導致死亡
(D) 當燒炭自殺者被救活後，可能因一氧化碳中毒而出現意識混亂、昏迷
53. 對於精神科病房中出現暴力時之處置，以下何者不正確？
- (A) 最適當的支援人力至少五人
(B) 護理人員被個案攻擊的危險性是所有工作人員中比例最高
(C) 第一步應立刻直接由個案身上取走武器，來防止暴力發生或擴大
(D) 個案遭受身體約束時，應每15分鐘探視個案
54. 某認知障礙症患者，原本一餐只有吃一碗飯，出現一餐可以吃兩碗飯菜或是更多的情形，若一開始就出現此症狀，最可能是以下哪一種診斷？
- (A) 阿茲海默氏病引起的認知障礙症
(B) 額顳葉認知障礙症
(C) 路易氏體認知障礙症
(D) 漢丁頓病引起的認知障礙症

55. 病人有amphetamine(安非他命)之物質濫用問題時，以下敘述何者不正確？
- (A) 會造成「安非他命精神病」，是因為運動活性(locomotor activity)降低之故
 - (B) 於口服後3小時即可從尿液檢驗測得
 - (C) 「安非他命精神病」的妄想是以被害妄想為主
 - (D) 臨床照顧病人需防範自我傷害或暴力攻擊行為出現
56. 關於第一代抗精神病藥物的副作用，下列敘述何者不正確？
- (A) 藥物會導致認知功能的退化
 - (B) 遲發性不自主運動的高風險群為女性、年長者和糖尿病患者
 - (C) 錐體外症候群的產生，是由於基底核間的神經傳遞介質間失去平衡所致
 - (D) 因為藥物作用在黑質區(substantia nigra)的A9多巴胺腦神經細胞，故病患的多巴胺傳遞會被阻斷，所以控制運動的能力會發生異常
57. 36歲男性，診斷為躁症，目前為住院第1天，到處向人展示自己的腹肌，要求護理師一起打桌球。關於黃先生，下列何種照護最適當？
- (A) 鼓勵參加競爭性活動，增加其成就感
 - (B) 允許適度自主性的彈性空間，團隊態度維持一致
 - (C) 擬定明確的病房規定，以利有效管理
 - (D) 盡可能滿足病患各項需求，以增進信任感之建立
58. 某病人在自願住院時發生醫療糾紛，依據現行法律，下列何種方式處理最為適當？
- (A) 向地方「社區心理衛生中心」請求介入
 - (B) 向「地方衛生主管機關」(衛生局)申請調處
 - (C) 向「中央衛生主管機關」(衛生福利部)直接陳情
 - (D) 向「審查會」(精神疾病強制鑑定、強制社區治療審查會)申請審查
59. 關於抗鬱劑中的血清素及去甲基腎上腺素再回收抑制劑(SNRI)的特性何者正確？
- (A) SNRI同時有抗組織胺的副作用
 - (B) 便秘與口乾是去甲基腎上腺素傳遞增加所造成的副作用
 - (C) SNRI不會有血清素再回收抑制劑(SSRI)的類似副作用
 - (D) SNRI只會在腦內促進血清素及去甲基腎上腺素的傳遞
60. 林同學，16歲，近半個月不願上學，把自己鎖在房內哭泣，不與任何人互動，體重明顯減輕，趁家中無人企圖上吊自殺，經發現送醫入院治療。林同學經住院治療，診斷為鬱症，症狀已獲改善，今將安排出院，有關其出院後照護，下列何項不適當？
- (A) 有自殺企圖的精神病患出院後自殺率高，宜轉介林同學居住地自殺防治中心，安排個案管理員提供訪視關懷
 - (B) 轉介日間留院，藉由非全日式住院治療模式提供林同學全面性、多專業之治療及復健，使之不與社會脫節
 - (C) 依健保規定可安排居家治療，增進林同學獨立生活功能與適應能力，協助家屬壓力因應
 - (D) 轉介社區關懷訪視照顧服務，掌握其就醫、就學情形，以促進其與醫療服務之連結

61. 在台灣，有關失智症病患的行為和精神症狀的藥物治療，下列哪個抗精神病藥物具有此項的治療適應症？
- (A) olanzapine
 - (B) quetiapine
 - (C) risperidone
 - (D) sulpiride
62. 在各類物質使用障礙症中，物質使用及其中毒反應之配對，下列何者不正確？
- (A) 大麻—意識不清、呼吸抑制、瞳孔放大、嗜睡
 - (B) 巴比妥鹽類—意識障礙、眼顫、血壓下降、呼吸抑制
 - (C) 海洛因—循環及呼吸受抑制或停止、針狀瞳孔、嗜睡、昏迷
 - (D) 安非他命—激動、不安、體溫上升、顫抖、痙攣、恐慌、幻覺
63. 劉小弟9歲，因在教室坐不住，無法專心，常有衝動行為，在學校經常毆打同學，學校老師建議家長帶至兒童身心科進行評估，診斷為注意力不足/過動症，下列敘述何者正確？
- (A) 常會有固著及重複性動作
 - (B) 有不當行為出現，即予約束以協助控制
 - (C) 建議家長直接詢問劉小弟，為什麼要打人
 - (D) 以methylphenidate治療，可以在寒暑假時暫停服藥
64. 醫師開立口服risperidone給予病人服用，一週後調高劑量，幾天後，病人出現坐立不安，踏步的現象，以下敘述何者正確？
- (A) 此症狀是屬於類巴金森氏症(Parkinsonism)
 - (B) 主要應給予抗膽鹼藥物，以減緩其不適
 - (C) 給予苯二氮平類藥物(benzodiazepine)及乙型阻斷劑(β -blocker)
 - (D) 抗組織胺針劑(diphenhydramine)也常被用來治療此副作用
65. 有關兒童及青少年精神衛生護理，下列敘述何者不適當？
- (A) 兒童及青少年的心理問題與整體家庭健康息息相關
 - (B) 非語言溝通有利於與兒童建立治療性人際關係
 - (C) 護理師須考量個案的心理社會發展階段
 - (D) 直接與兒童會談可收集到最完整的評估資料
66. 對於精神科病人疼痛問題評估與處置，以下敘述何者不正確？
- (A) 焦慮與憂鬱會造成人體對疼痛閾值的改變
 - (B) 疼痛評估若查出周邊或中樞神經系統問題，即不可診斷為身體症狀及相關障礙症(somatic symptom and related disorder)
 - (C) 與慢性疼痛有關或共病的精神疾病有轉化症(conversion disorder)、詐病(malingering)或人為疾病(factitious disorder)等需考慮
 - (D) 處理疼痛不應該找不到疼痛的原因或疼痛對治療反應不佳時，而將疼痛歸因於心理因素

67. 有關單純使用抗憂鬱劑治療無效之難治型憂鬱症患者，下列何者不是被美國FDA核准併用的第二代抗精神病藥物？
- (A) amisulpride
(B) aripiprazole
(C) olanzapine
(D) quetiapine
68. 有關酒精戒斷的症狀出現時序，何者不正確？
- (A) 6到8小時出現手抖
(B) 8到12小時出現精神症狀或是幻覺
(C) 12到24小時出現口齒不清，走路不穩
(D) 前7天內任何時間都可能出現戒斷性譫妄(delirium tremens)
69. 65歲男性，自覺心理想什麼，樓下銀行行員馬上全都會知道自己的想法，並有時會感覺到有些想法不是自己的，而是別人硬放入給他的。漸漸深信存於銀行的現金已被某行員私吞，常發生爭執，難以接受解釋。專師判斷李爺爺的臨床症狀是？ ①思維插入 ②思維廣播 ③關係妄想 ④虛無妄想
- (A) ①②
(B) ①③
(C) ③④
(D) ②④
70. 有關物質使用障礙症，下列何者不正確？
- (A) “CAGE”是協助判斷酒精依賴的簡單口訣，C代表cut down、A代表annoyed、G代表guilty、E代表eye opener
(B) 一般安非他命可以在使用後24-72小時內驗到
(C) 安非他命中毒時呈現血壓下降、呼吸心跳減緩、全身無汗及乾熱的徵候
(D) 安非他命戒斷症狀包括多眠、食慾增加、憂鬱等症狀
71. 46歲男性，為一雙相情緒障礙症患者，長期使用鋰鹽預防躁症復發，下列敘述何者正確？
- ① 應定期監測其腎功能及甲狀腺功能。
② 若病人忘記吃藥可以吃兩倍劑量補服。
③ 病患若有腳水腫的情形，可以使用利尿劑。
④ 病人若有掉髮禿頭的現象發生，可能與鋰鹽的使用有關。
- (A) ①④
(B) ①③
(C) ②④
(D) ①②③④

72. 以下何者並不是隔離 (seclusion) 與約束 (restraint) 的適應症(indications)?
- (A) 病人自願、理性要求時(voluntary reasonable request)
 - (B) 屬於進行中行為治療的一部分 (as part of ongoing behavior therapy)
 - (C) 有外顯自殺意圖的病人 (overtly suicidal patients)
 - (D) 為降低知覺過度的刺激 (decrease sensory overstimulation)
73. 有關服用SSRI類抗憂鬱劑可能產生的副作用，下列描述何者不正確?
- (A) 中樞神經系統會有激動、焦慮、手抖、盜汗、頻打呵欠、睡眠障礙、多夢等
 - (B) 通常剛開始服用時相當敏感，服用一段時間後，這些副作用就會慢慢消失
 - (C) 消化系統會有噁心、嘔吐、胃部不舒適及腹瀉等
 - (D) 大約15%的男病人，及10%的女病人服用後，會引起各式各樣的性功能障礙
74. 下列有關僵直症(catatonia)的處置及治療，何者不正確?
- (A) 須維持水分及營養，通常是靠點滴或鼻胃管
 - (B) benzodiazepine對症狀通常會有短暫的效果
 - (C) 電痙攣治療在有導因於另一身體病況引起的僵直症不可以使用
 - (D) ECT對僵直症有效的原理仍是未知
75. 懷疑個案是因benzodiazepine過量而昏迷時，可使用下列哪個藥物協助診斷?
- (A) acetylcysteine
 - (B) biperiden
 - (C) flumazenil
 - (D) naloxone
76. 有關抗憂鬱劑的敘述，下列何者不正確?
- (A) venlafaxine半衰期約4小時，故停藥較不會引起停斷症候群(discontinuation syndrome)
 - (B) 所有抗憂鬱劑中bupropion較不會引起性功能障礙，bupropion比其他抗憂鬱劑較不會誘導(switch)躁症
 - (C) venlafaxine每日劑量大於300mg時容易血壓升高
 - (D) venlafaxine對神經痛、頭痛、肌纖維症(fibromyalgia)及乳房切除後之疼痛都有療效
77. 病人使用Quetiapine時，除監測精神病症狀外，還需評估國健署(2007)提出的代謝症候群的副作用，除了血糖、血壓外，哪些指標需要注意：
- (A) 腰圍、高密度膽固醇(HDL)、三酸甘油酯濃度(TG)
 - (B) 肌酸激酶(CPK)、高密度膽固醇(HDL)、三酸甘油酯濃度(TG)
 - (C) 腰圍、低密度脂蛋白(LDL)、三酸甘油酯濃度(TG)
 - (D) 膽固醇、低密度脂蛋白(LDL)、三酸甘油酯濃度(TG)

78. 65歲男性，最近因健康問題開始有焦慮、過度擔心、陣發性胸悶、心悸及失眠等症狀，關於他的治療策略，下列敘述何者不正確？
- (A) 診斷應考慮廣泛性焦慮症
 - (B) 可以給予抗焦慮劑benzodiazepine
 - (C) 也可以給予抗憂鬱劑
 - (D) 失眠問題宜使用zolpidem為第一線治療
79. 40歲女性，因為思覺失調症惡化住院。他身高162公分，體重82公斤，飯前血糖200 mg/dL，腹圍110公分。下列抗精神病藥物中，哪一個會是較適當的選擇？
- (A) clozapine
 - (B) olanzapine
 - (C) risperidone
 - (D) ziprasidone
80. 在各類物質使用障礙症中，以下何種物質在停用後，可能會持續5-7天出現焦慮、厭食，然後雙手、眼瞼及舌頭顫抖、噁心、疲倦、失眠、發燒、血壓上升、心悸、流汗、酸中毒等戒斷症狀？
- (A) 大麻
 - (B) 酒精
 - (C) 海洛因
 - (D) 安非他命

試題公告
僅供參考