



## 衛生福利部新聞稿

|    |           |    |     |    |  |
|----|-----------|----|-----|----|--|
| 日期 | 111.06.30 | 單位 | 統計處 | 編號 |  |
|----|-----------|----|-----|----|--|

### 主題：110 年國人死因統計結果

#### 一、受人口老化影響，110 年死亡人數較 109 年增 1 萬 1,105 人，65 歲以上占 9 成 3

110 年死亡人數計 18 萬 4,172 人，較 109 年增加 1 萬 1,105 人(+6.4%)，死亡年齡中位數為 77 歲；死亡率(死亡人數除以年中人口數)為每十萬人口 784.8 人，增加 6.9%；以 WHO 2000 年世界人口結構調整後之標準化死亡率為每十萬人口 405.5 人，增加 3.8%。

110 年增幅主要受人口老化影響(65 歲以上增加 1 萬 280 人；80 歲以上增加 6,215 人)，及 110 年 1 月有 3 分之 1 日子為低溫(增加 1,808 人)影響，致 110 年死亡人數較 109 年增加萬餘人，為自 105 年霸王寒流後，首次死亡率及標準化死亡率同時增加。另受 COVID-19 疫情影響死亡為 896 人(包含國人國外死亡 57 人)。

死亡人口年齡主要分布在 65 歲以上，死亡人數增加 1 萬 280 人(占 93%)，其中 80 歲以上增加 6,215 人(占 56%)。近 5 年 65 歲以上人口每年約增 16 至 17 萬人，受該年齡層人口快速增加影響，死亡人數隨之增加；若剔除人口規模因素後的死亡率觀察，105-109 年 65 歲以上每十萬人口死亡率呈逐年下降趨勢，其中 109 年因防疫措施致使社會減少接觸，死亡率為歷年最低，110 年雖微幅增加，仍為歷年次低。

#### 二、惡性腫瘤、心臟疾病與肺炎居主要死因前三位

依死亡率排序，110 年十大死因依序為(1)惡性腫瘤(癌症)(2)心臟疾病(3)肺炎(4)腦血管疾病(5)糖尿病(6)高血壓性疾病(7)事故傷害(8)慢性下呼吸道疾病(9)腎炎腎病症候群及腎病變(10)慢性肝病及肝硬化。與 109 年相較，高血壓性疾病排名由第 7 名升至第 6 名，事故傷害則降為第 7 名。

十大死因死亡人數合計 14 萬 1,123 人，占總死亡人數 76.6%，與 109 年相較，110 年死亡人數除肺炎減 1.4%外，餘均呈增加，以高血壓性疾病(+17.6%)、糖尿病(+11.0%)、慢性下呼吸道疾病(+10.3%)增加較多。

就性別觀察，110 年男性死亡率均高於女性，其中差異較明顯之死因為慢性肝病及肝硬化男性死亡率為女性 2.6 倍(每十萬人口 25.1 人/9.7 人)，慢性下呼吸道疾病 2.4 倍(37.7 人/15.7 人)，事故傷害 2.3 倍(40.6 人/17.4 人)。

若就年齡別觀察，1-24 歲死亡人口以事故傷害居死因首位；25-44 歲以癌症與自殺居前 2 名；45 歲以上則以癌症與心臟疾病居死因前 2 名。

#### 三、癌症死亡有 8 成 6 集中於 55 歲以上高齡族群

110 年癌症死亡人數為 5 萬 1,656 人，占總死亡人數 28.0%，死亡率及標準化死亡率亦相偕增加。就年齡觀察，110 年癌症死亡有 8 成 6 集中於 55 歲以上族群，65 歲以上癌症死亡人數較 109 年增 1,531 人(+4.7%)；0-64 歲則減 36 人。

十大癌症死亡率依序為(1)氣管、支氣管和肺癌(2)肝和肝內膽管癌(3)結腸、直腸和肛門癌(4)女性乳癌(5)前列腺(攝護腺)癌(6)口腔癌(7)胰臟癌(8)胃癌(9)食道癌(10)卵巢癌。十大癌症死因順位同 109 年。

依研究顯示，定期篩檢可降低癌症死亡率，鼓勵民眾善用衛生福利部補助之四癌篩檢，早發現早治療。補助對象及時程為 30 歲以上婦女每年可接受 1 次子宮頸抹片檢查，45-69 歲婦女、40-44 歲二等血親內曾罹患乳癌之婦女，每 2 年 1 次乳房攝影，50-74 歲民眾每 2 年 1 次糞便潛血檢查，以及 30 歲以上嚼檳(含已戒)或吸菸民眾、18 歲以上有嚼檳榔(含已戒)原住民，每 2 年 1 次口腔黏膜檢查。

#### 四、COVID-19 死因排名第 19 名，死亡年齡中位數為 72 歲

110 年 COVID-19 死亡人數 896 人(含國人國外死亡 57 人)，年齡主要分布在 65 歲以上，占 7 成 7；若扣除國人國外死亡，則 65 歲以上 COVID-19 死亡人數約占 8 成。

#### 五、檢附 110 年死因統計結果分析

|         |       |         |                     |
|---------|-------|---------|---------------------|
| 議題諮詢單位： | 疾病管制署 | 郭宏偉主任   | 02-23959825 分機 4050 |
|         | 國民健康署 | 林宇旋組長   | 02-25220820         |
|         | 心理健康司 | 譚立中司長   | 02-85907430         |
|         | 保護服務司 | 黃瑞雯科長   | 02-85906677         |
|         | 醫事司   | 李中月簡任技正 | 02-85907340         |
| 新聞資料詢問： | 統計處   | 吳姿慧專員   | 02-85906831         |



衛生福利部  
Ministry of Health and Welfare

# 110年國人死因統計結果

衛生福利部  
統計處  
111年6月

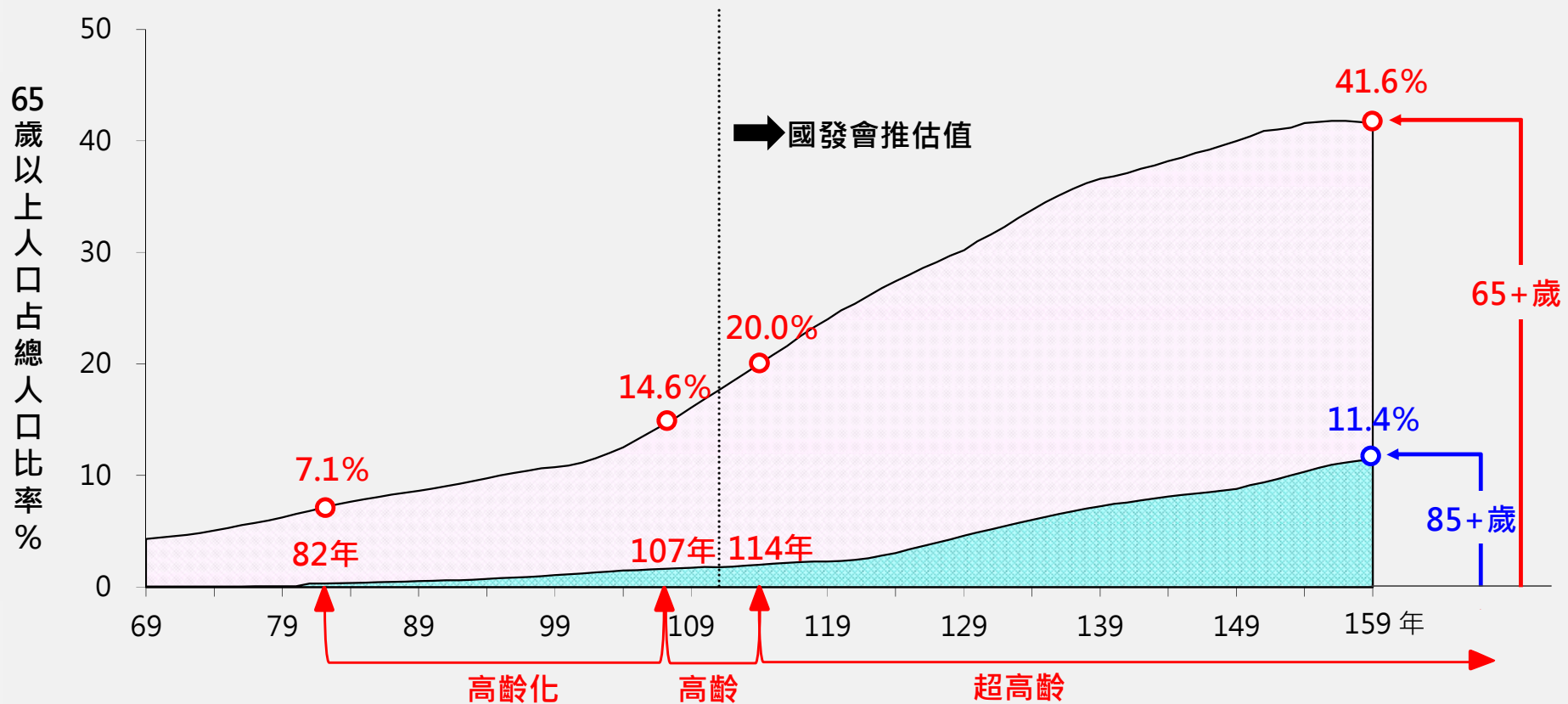


# 大綱

- 1.我國人口高齡化趨勢
- 2.110年死因統計概況
- 3.主要死因分析
- 4.結語

# 1.我國人口高齡化趨勢(1/2)

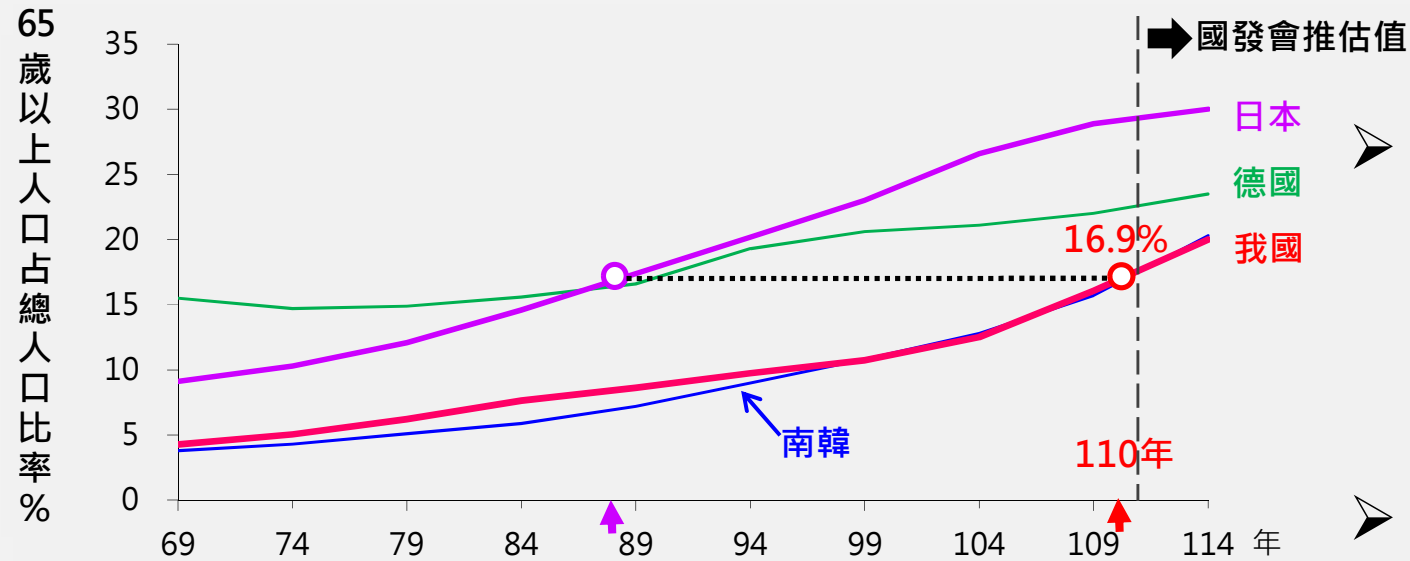
我國已於**82年**成為高齡化社會，**107年**轉為高齡社會；依國發會推估將於**114年**邁入超高齡社會



註：國際上將65歲以上人口占總人口比率達到7%、14%及20%，分別稱為高齡化社會、高齡社會及超高齡社會。

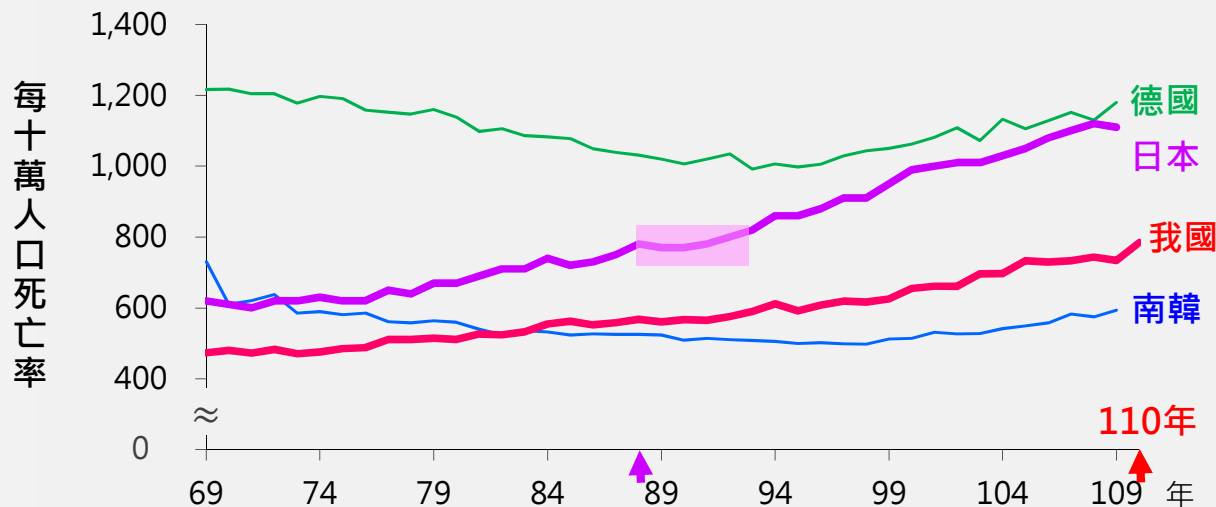
資料來源：國家發展委員會

# 1.我國人口高齡化趨勢(2/2)



➤ **我國**老化程度較日本約晚22、23年

➤ 故我國現階段及未來5年死亡率約為日本**20多年**前狀況，即每十萬人口死亡率介於**700~800**人間



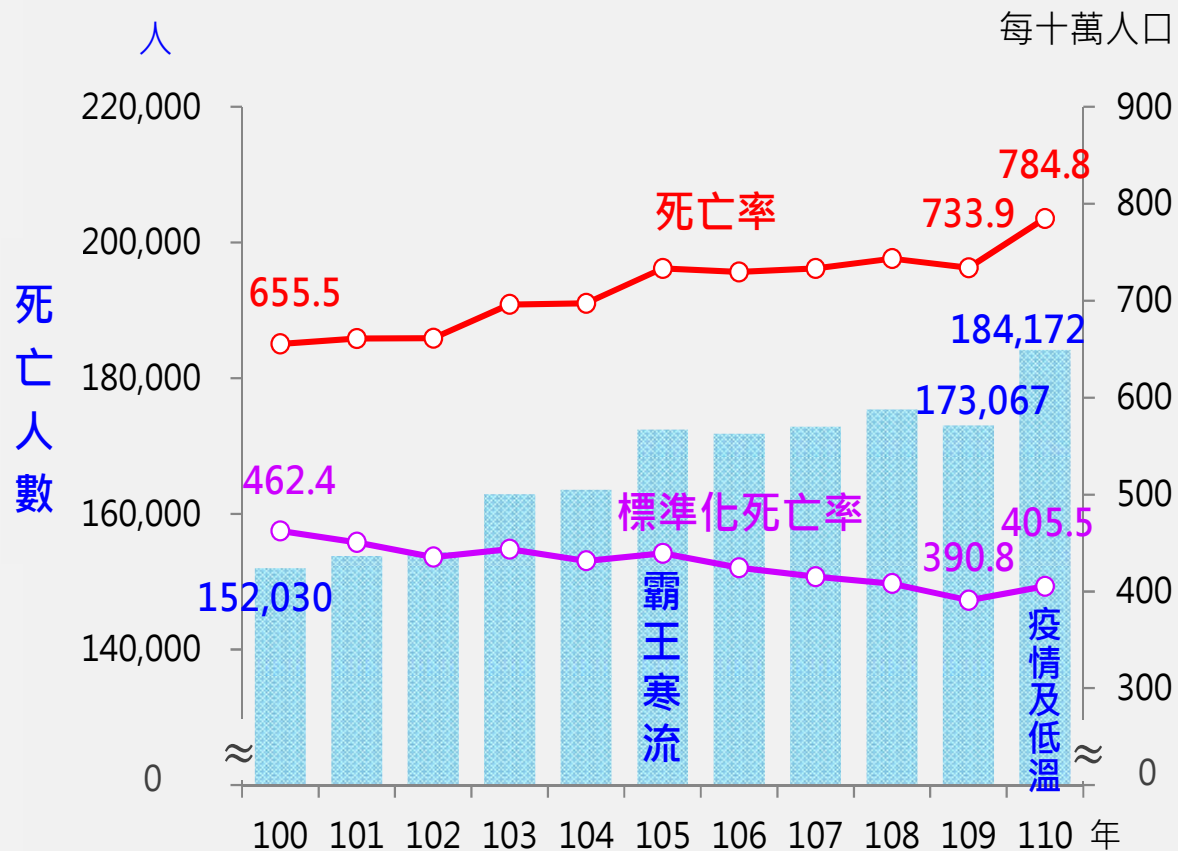


衛生福利部  
Ministry of Health and Welfare

## 2. 110年死因統計概況

# 2.1 死亡人數變化

### 近年我國死亡概況



- 110年**死亡人數**18萬4,172人，較109年**增加1萬1,105人(增6.4%)**，**死亡率**為每十萬人口784.8人，**上升6.9%**
- 經人口結構調整之**標準化死亡率**為每十萬人口405.5人，較109年**上升3.8%**
- 受**人口老化影響**(65歲以上增1萬280人；80歲以上增6,215人)，及**110年1月有1/3日子為低溫**(增1,808人)影響，致110年增萬餘人，為自105年霸王寒流後，**首次死亡率及標準化死亡率同時增加**。另受COVID-19疫情影響死亡為896人(含國人國外死亡57人)



## 2.2 死亡人數增幅原因(1/4)

### 110年死亡人數按年齡別統計

| 年齡別    | 死亡人數<br>(人) | 較109年增減<br>(人) |
|--------|-------------|----------------|
| 合計     | 184,172     | 11,105         |
| 0歲     | 647         | 61             |
| 1-14歲  | 339         | 12             |
| 15-24歲 | 1,136       | 15             |
| 25-44歲 | 7,414       | 31             |
| 45-64歲 | 37,475      | 706            |
| 65歲以上  | 137,161     | 10,280         |
| 80歲以上  | 82,443      | 6,215          |

- 110年死亡人數較109年**增加萬餘人**，主因人口老化因素。死亡年齡在**65歲以上**之死亡人數增加1萬人左右(**占93%**)，其中**80歲以上增加6,215人(占56%)**
- **死亡年齡中位數為77歲**

## 2.2 死亡人數增幅原因(2/4)

近年65歲以上人口死亡概況

| 年度  | 年中人口數<br>(人) | 死亡人數<br>(人) | 死亡率<br>(每十萬人口) |
|-----|--------------|-------------|----------------|
| 104 | 2,873,635    | 114,689     | 3,991.1        |
| 105 | 3,022,342    | 122,256     | 4,045.1        |
| 106 | 3,187,059    | 123,543     | 3,876.4        |
| 107 | 3,350,765    | 124,768     | 3,723.6        |
| 108 | 3,520,322    | 127,461     | 3,620.7        |
| 109 | 3,697,221    | 126,881     | 3,431.8        |
| 110 | 3,863,174    | 137,161     | 3,550.5        |

- 近5年**65歲以上人口**每年約增**16至17萬**人，受該年齡層人口快速增加影響，死亡人數隨之增加
- 若觀察**65歲以上每十萬人口死亡率**，105-109年呈逐年下降趨勢，其中**109年**因防疫措施致使社會減少接觸，死亡率為**歷年最低**，**110年**雖微幅增加，仍為**歷年次低**

## 2.2 死亡人數增幅原因(3/4)

近年1、2月低溫天數及死亡人數增減幅度

| 年度  | 1月      |              | 2月      |              |
|-----|---------|--------------|---------|--------------|
|     | 低溫天數(天) | 死亡人數較上年增減(人) | 低溫天數(天) | 死亡人數較上年增減(人) |
| 105 | 4       | 788          | 7       | 3,592        |
| 106 | 0       | -500         | 4       | -2,535       |
| 107 | 5       | 1,016        | 9       | 1,157        |
| 108 | 2       | -690         | 0       | -1,590       |
| 109 | 3       | 546          | 7       | 1,637        |
| 110 | 9       | 1,808        | 1       | -1,016       |

1月底霸王寒流

➤ **低溫**係指平地最低氣溫降至攝氏**10度以下**現象

➤ 110年1月有**9天**低溫，為**同月低溫天數最多**，亦為歷年同月死亡人數及增幅最多，**年增幅為1,808人**

## 2.2 死亡人數增幅原因(4/4)

110年COVID-19死亡人數按年齡別統計

| 年齡別    | 合計          |           | 國人國內死亡      |           | 國人國外死亡      |           |
|--------|-------------|-----------|-------------|-----------|-------------|-----------|
|        | 死亡人數<br>(人) | 占比<br>(%) | 死亡人數<br>(人) | 占比<br>(%) | 死亡人數<br>(人) | 占比<br>(%) |
| 合計     | 896         | 100.0     | 839         | 100.0     | 57          | 100.0     |
| 未滿25歲  | 0           | 0.0       | 0           | 0.0       | 0           | 0.0       |
| 25-44歲 | 21          | 2.3       | 18          | 2.1       | 3           | 5.3       |
| 45-64歲 | 182         | 20.3      | 158         | 18.8      | 24          | 42.1      |
| 65歲以上  | 693         | 77.4      | 663         | 79.1      | 30          | 52.6      |

- 110年COVID-19死因排名第**19名**，死亡年齡中位數**72歲**，低於全死因之77歲
- COVID-19 死亡人數**896人**(含國人國外死亡57人)，年齡主要分布在**65歲以上**，占**7成7**
- 若扣除國人國外死亡，則**65歲以上** COVID-19 死亡人數**約占8成**



## 3.主要死因分析

3.1 主要死因

3.2 癌症

3.3 事故傷害

3.4 自殺

# 3.1 主要死因(1/3)

## 110年十大死因

| 死因別                        | 死亡人數<br>(人) |            | 死亡率<br>(每十萬人口) |            | 標準化死亡率<br>(每十萬人口) |            |
|----------------------------|-------------|------------|----------------|------------|-------------------|------------|
|                            | 年增率<br>(%)  | 年增率<br>(%) | 年增率<br>(%)     | 年增率<br>(%) | 年增率<br>(%)        | 年增率<br>(%) |
| 所有死亡原因                     | 184,172     | 6.4        | 784.8          | 6.9        | 405.5             | 3.8        |
| 1.癌症                       | 51,656      | 3.0        | 220.1          | 3.5        | 118.2             | 0.7        |
| 2.心臟疾病(高血壓性<br>疾病除外)       | 21,852      | 6.8        | 93.1           | 7.3        | 45.6              | 4.3        |
| 3.肺炎                       | 13,549      | -1.4       | 57.7           | -0.9       | 25.3              | -4.0       |
| 4.腦血管疾病                    | 12,182      | 3.1        | 51.9           | 3.6        | 25.2              | -0.3       |
| 5.糖尿病                      | 11,450      | 11.0       | 48.8           | 11.6       | 23.8              | 8.1        |
| 6.高血壓性疾病                   | 7,886       | 17.6       | 33.6           | 18.2       | 15.2              | 13.2       |
| 7.事故傷害                     | 6,775       | 0.1        | 28.9           | 0.6        | 20.0              | -1.4       |
| 8.慢性下呼吸道疾病                 | 6,238       | 10.3       | 26.6           | 10.8       | 11.7              | 6.1        |
| 9.腎炎、腎病症候群<br>及腎病變         | 5,470       | 7.3        | 23.3           | 7.9        | 10.9              | 4.2        |
| 10.慢性肝病及肝硬化                | 4,065       | 2.5        | 17.3           | 3.0        | 10.4              | 0.6        |
| 19.嚴重特殊傳染性肺炎<br>(COVID-19) | 896         | -          | 3.8            | -          | 2.0               | -          |

➤ 自**100年**以來，十大死因均相同，**110年高血壓性疾病**排名由第7名升至第6名，**事故傷害**則降為第7名

➤ **COVID-19**排名為**第19名**

➤ 死亡人數除**肺炎**減1.4%外，均呈上升趨勢，以**糖尿病**增11.0%、**高血壓性疾病**增17.6%及**慢性下呼吸道疾病**增10.3%較明顯

# 3.1 主要死因(2/3)

## 110年年齡別五大死因

| 順位 | 0歲              |                | 1-14歲          |                | 15-24歲         |                | 25-44歲         |                | 45-64歲         |                | 65歲以上          |                |
|----|-----------------|----------------|----------------|----------------|----------------|----------------|----------------|----------------|----------------|----------------|----------------|----------------|
|    | 死亡原因            | 死亡率<br>(每十萬活產) | 死亡原因           | 死亡率<br>(每十萬人口) | 死亡原因           | 死亡率<br>(每十萬人口) | 死亡原因           | 死亡率<br>(每十萬人口) | 死亡原因           | 死亡率<br>(每十萬人口) | 死亡原因           | 死亡率<br>(每十萬人口) |
|    | 所有死亡原因          | 412.1          | 所有死亡原因         | 12.2           | 所有死亡原因         | 43.9           | 所有死亡原因         | 105.6          | 所有死亡原因         | 529.8          | 所有死亡原因         | 3,550.5        |
| 1  | 先天性畸形、變形及染色體異常  | 83.4           | 事故傷害           | 2.7            | 事故傷害           | 18.5           | 癌症             | 26.1           | 癌症             | 222.4          | 癌症             | 878.0          |
| 2  | 源於周產期的呼吸性疾患     | 59.2           | 癌症             | 2.3            | 蓄意自我傷害(自殺)     | 9.6            | 蓄意自我傷害(自殺)     | 14.5           | 心臟疾病(高血壓性疾病除外) | 58.2           | 心臟疾病(高血壓性疾病除外) | 438.8          |
| 3  | 與妊娠長短及胎兒生長有關的疾患 | 40.1           | 先天性畸形變形及染色體異常  | 0.9            | 癌症             | 4.0            | 事故傷害           | 14.4           | 腦血管疾病          | 28.5           | 肺炎             | 321.4          |
| 4  | 事故傷害            | 21.7           | 心臟疾病(高血壓性疾病除外) | 0.7            | 心臟疾病(高血壓性疾病除外) | 1.8            | 心臟疾病(高血壓性疾病除外) | 10.0           | 事故傷害           | 27.0           | 腦血管疾病          | 254.6          |
| 5  | 嬰兒猝死症候群(SIDS)   | 17.8           | 加害(他殺)         | 0.7            | 加害(他殺)         | 0.7            | 慢性肝病及肝硬化       | 7.1            | 慢性肝病及肝硬化       | 26.1           | 糖尿病            | 243.8          |

➤ 觀察1歲以上年齡層，**事故傷害、癌症及心臟疾病**於各年齡層前5大死因互為消長

➤ **1-14歲及15-24歲**年齡組**事故傷害**死亡皆排名第**1**；**15-24**及**25-44歲**年齡組**自殺**死亡皆排名第**2**；**45歲**以上年齡組**癌症**及**心臟疾病**死亡皆排前**2**名

# 3.1 主要死因(3/3)

## 110年65歲以上人口主要死因

| 順位 | 65-74歲         |                | 75-84歲         |                | 85歲以上          |                |
|----|----------------|----------------|----------------|----------------|----------------|----------------|
|    | 死亡原因           | 死亡率<br>(每十萬人口) | 死亡原因           | 死亡率<br>(每十萬人口) | 死亡原因           | 死亡率<br>(每十萬人口) |
|    | 所有死亡原因         | 1,472.7        | 所有死亡原因         | 4,365.3        | 所有死亡原因         | 13,750.6       |
| 1  | 癌症             | 571.0          | 癌症             | 1,182.0        | 心臟疾病(高血壓性疾病除外) | 1,931.5        |
| 2  | 心臟疾病(高血壓性疾病除外) | 154.7          | 心臟疾病(高血壓性疾病除外) | 511.4          | 癌症             | 1,921.5        |
| 3  | 糖尿病            | 104.4          | 肺炎             | 363.6          | 肺炎             | 1,686.4        |
| 4  | 腦血管疾病          | 96.3           | 糖尿病            | 341.9          | 腦血管疾病          | 1,002.1        |
| 5  | 肺炎             | 71.9           | 腦血管疾病          | 328.3          | 高血壓性疾病         | 917.0          |
| 6  | 事故傷害           | 50.5           | 高血壓性疾病         | 181.6          | 糖尿病            | 818.4          |
| 7  | 高血壓性疾病         | 45.9           | 慢性下呼吸道疾病       | 180.6          | 慢性下呼吸道疾病       | 749.4          |
| 8  | 腎炎、腎病症候群及腎病變   | 40.6           | 腎炎、腎病症候群及腎病變   | 159.9          | 血管性及未明示之失智症    | 536.4          |
| 9  | 慢性下呼吸道疾病       | 35.6           | 事故傷害           | 113.5          | 衰老/老邁          | 528.6          |
| 10 | 慢性肝病及肝硬化       | 29.2           | 血管性及未明示之失智症    | 74.2           | 腎炎、腎病症候群及腎病變   | 496.7          |

➤ 65歲以上均以**癌症**及**心臟疾病**居前2名

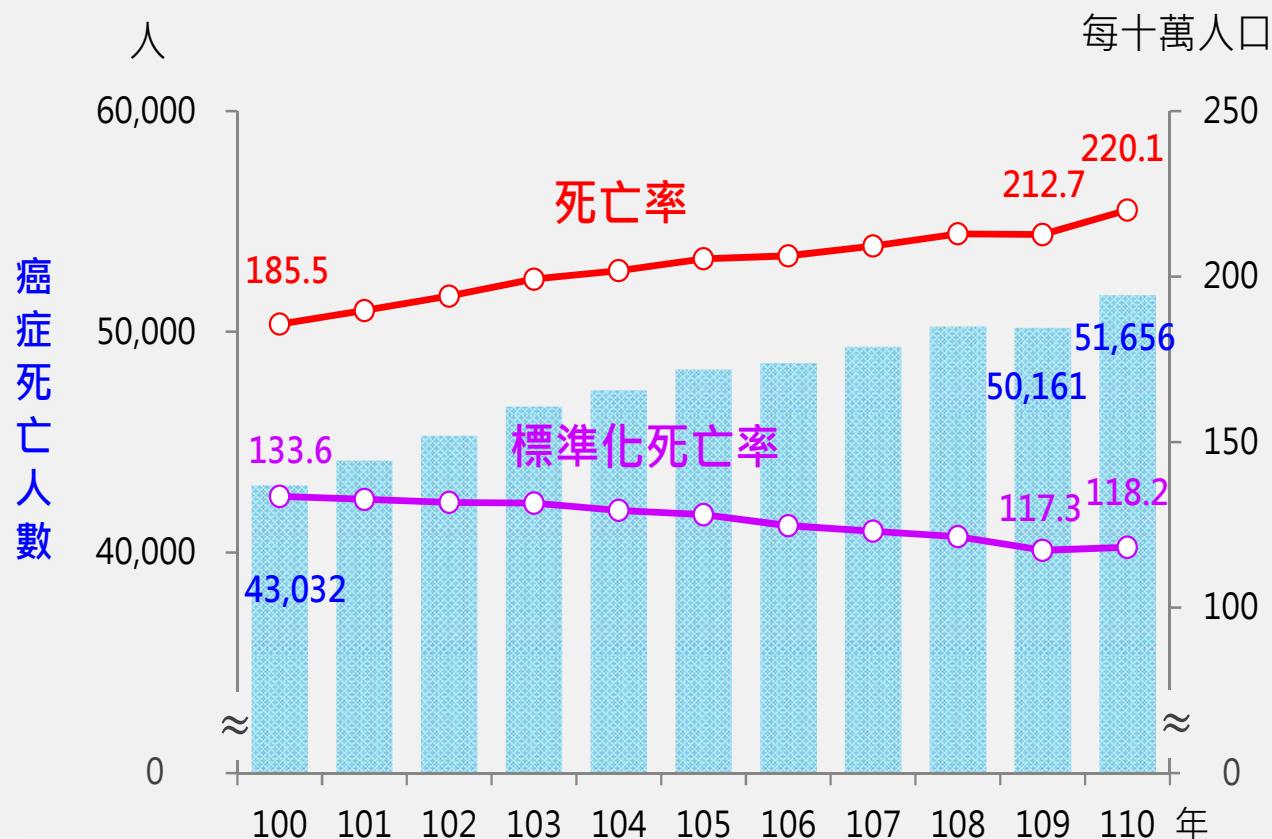
➤ **肺炎**及**高血壓**隨年齡增長排名往前，風險增高

➤ **糖尿病**、**事故傷害**則隨年齡增長排名往後



## 3.2 癌症(1/4)

### 近年癌症死亡概況



- 癌症已連續40年居十大死因首位
- 110年癌症**死亡人數5萬1,656人**，較109年**增1,495人**，**死亡率為每十萬人口220.1人**，**上升3.5%**
- 癌症**標準化死亡率**為每十萬人口**118.2人**，較109年**上升0.7%**
- **癌症**死亡人數、死亡率及標準化死亡率之**長期趨勢**與**全體死因**之趨勢一致

# 3.2 癌症(2/4)

## 110年十大癌症死因

| 癌症別          | 死亡人數 (人) |         | 死亡率 (每十萬人口) |         | 標準化死亡率 (每十萬人口) |         |
|--------------|----------|---------|-------------|---------|----------------|---------|
|              | 年增率 (%)  | 年增率 (%) | 年增率 (%)     | 年增率 (%) | 年增率 (%)        | 年增率 (%) |
| 所有癌症死亡原因     | 51,656   | 3.0     | 220.1       | 3.5     | 118.2          | 0.7     |
| 1. 氣管、支氣管和肺癌 | 10,040   | 4.3     | 42.8        | 4.8     | 22.2           | 1.7     |
| 2. 肝和肝內膽管癌   | 7,970    | 2.5     | 34.0        | 3.0     | 17.9           | -0.3    |
| 3. 結腸、直腸和肛門癌 | 6,657    | 2.6     | 28.4        | 3.1     | 14.6           | -0.1    |
| 4. 女性乳癌      | 2,913    | 9.7     | 24.6        | 10.2    | 13.8           | 8.2     |
| 5. 前列腺(攝護腺)癌 | 1,689    | -2.4    | 14.5        | -1.8    | 7.5            | -4.0    |
| 6. 口腔癌       | 3,395    | 0.4     | 14.5        | 0.9     | 8.5            | -1.0    |
| 7. 胰臟癌       | 2,659    | 8.5     | 11.3        | 9.1     | 6.0            | 5.9     |
| 8. 胃癌        | 2,310    | -1.2    | 9.8         | -0.8    | 5.0            | -3.7    |
| 9. 食道癌       | 2,030    | 3.9     | 8.6         | 4.4     | 5.0            | 2.3     |
| 10. 卵巢癌      | 696      | -3.9    | 5.9         | -3.5    | 3.3            | -7.8    |

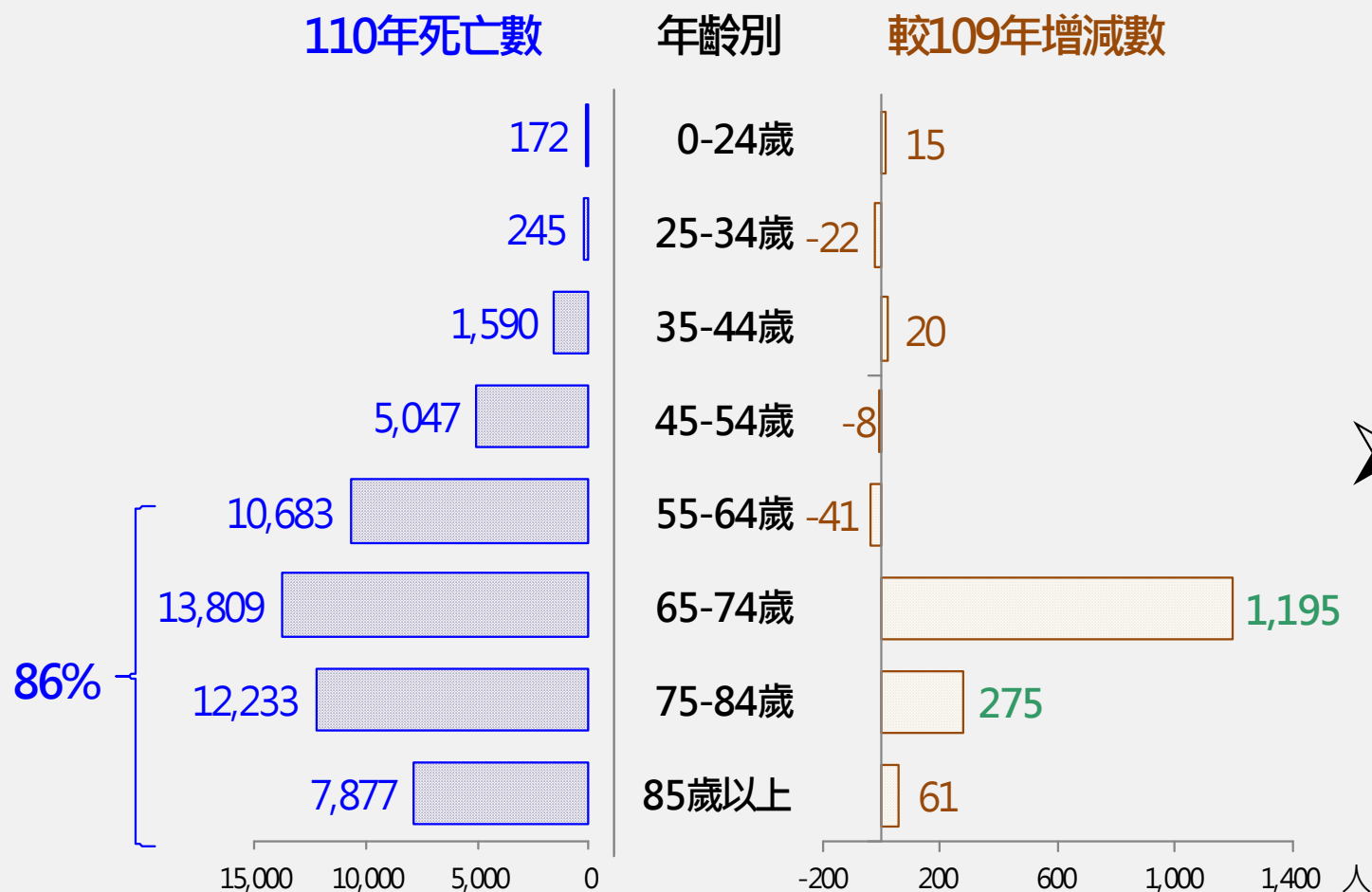
➤ 110年與109年比較，十大癌症死因順位皆不變，**肺癌**及**肝癌**已連續42年排名前2名

➤ 長期觀察，**前列腺癌**、**胰臟癌**、**卵巢癌**排名往前

➤ **胃癌**排名往後

## 3.2 癌症(3/4)

### 110年癌症死亡人數按年齡別統計



➤ 癌症死亡人數多集中於**55歲以上**之族群，占**8成6**

➤ 癌症死亡人數增加以**65-74歲**及**75-84歲**較明顯

# 3.2 癌症(4/4)

110年45歲以上人口主要癌症順位

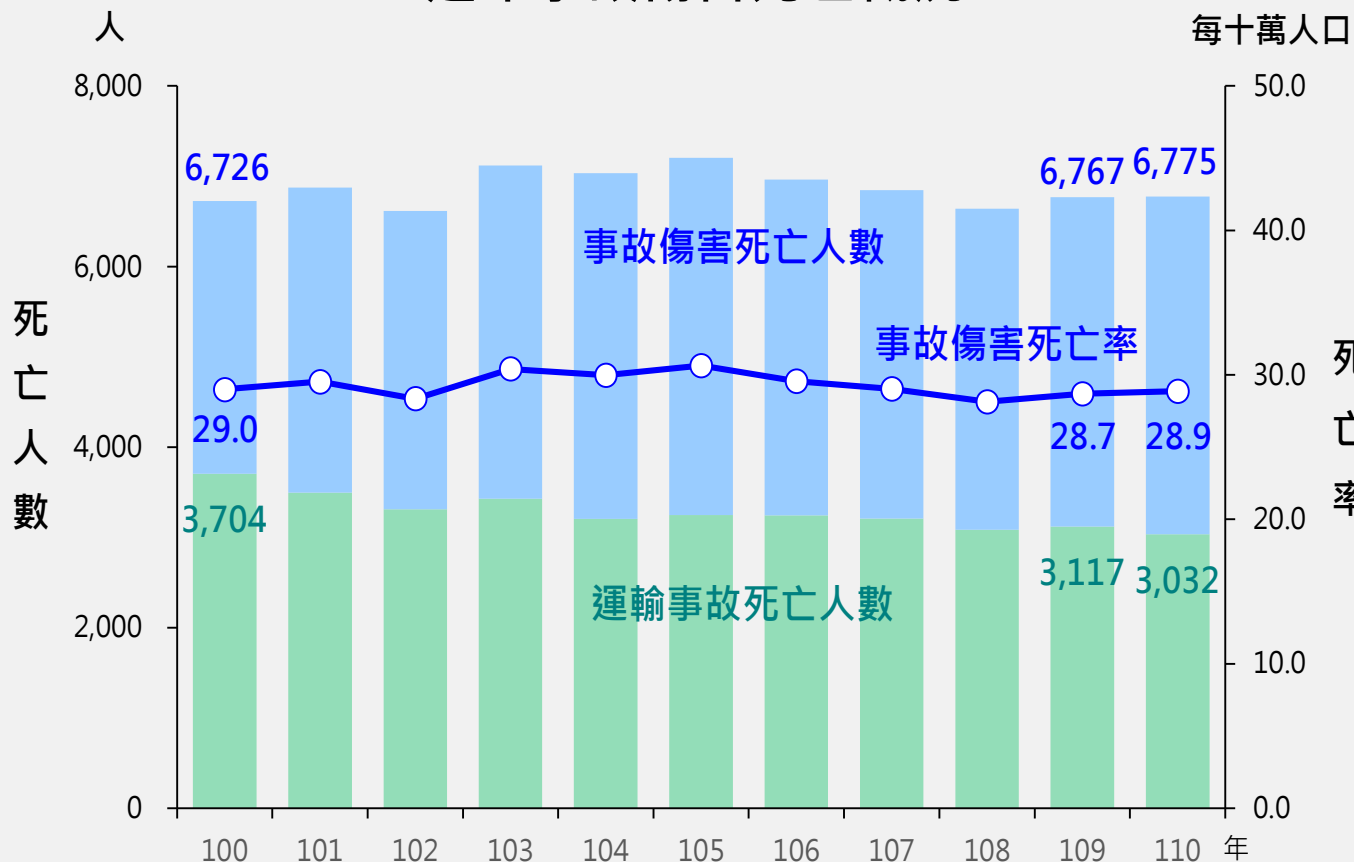
| 順位 | 45-54歲           | 55-64歲   | 65-74歲    | 75-84歲    | 85歲以上     |
|----|------------------|----------|-----------|-----------|-----------|
| 1  | 女性乳癌             | 氣管支氣管和肺癌 | 氣管支氣管和肺癌  | 氣管支氣管和肺癌  | 前列腺(攝護腺)癌 |
| 2  | 口腔癌              | 女性乳癌     | 肝和肝內膽管癌   | 肝和肝內膽管癌   | 氣管支氣管和肺癌  |
| 3  | 氣管支氣管和肺癌         | 肝和肝內膽管癌  | 結腸直腸和肛門癌  | 結腸直腸和肛門癌  | 結腸直腸和肛門癌  |
| 4  | 肝和肝內膽管癌          | 結腸直腸和肛門癌 | 女性乳癌      | 前列腺(攝護腺)癌 | 肝和肝內膽管癌   |
| 5  | 結腸直腸和肛門癌         | 口腔癌      | 胰臟癌       | 女性乳癌      | 胃癌        |
| 6  | 食道癌              | 食道癌      | 口腔癌       | 胰臟癌       | 女性乳癌      |
| 7  | 卵巢癌              | 胰臟癌      | 前列腺(攝護腺)癌 | 胃癌        | 膀胱癌       |
| 8  | 胰臟癌              | 胃癌       | 胃癌        | 非何杰金氏淋巴瘤  | 胰臟癌       |
| 9  | 胃癌               | 卵巢癌      | 食道癌       | 口腔癌       | 非何杰金氏淋巴瘤  |
| 10 | 子宮頸及部位未明示<br>子宮癌 | 子宮體癌     | 非何杰金氏淋巴瘤  | 膀胱癌       | 白血病       |

➤ 就年齡層觀察，**女性乳癌、口腔癌**隨年齡走高，排名順位往**後**

➤ **肺癌、結腸直腸癌、前列腺癌、胃癌**則隨年齡走高，排名順位往**前**，威脅性隨年齡增長而增加

# 3.3 事故傷害(1/2)

### 近年事故傷害死亡概況



➤ 110年**事故傷害**死亡人數**6,775**人，與109年差異不大，其中以**運輸事故****3,032**人(占**44.8%**)，**跌倒及溺水****1,773**人(占**26.2%**)死亡人數較多

➤ **運輸事故**較109年減少85人，**死亡人數創歷史新低**

# 3.3 事故傷害(2/2)

## 110年年齡別事故傷害主要死因類別

| 順位 | 0-14歲                         |                    | 15-24歲                        |                    | 25-44歲                        |                    | 45-64歲                        |                    | 65歲以上                         |                    |
|----|-------------------------------|--------------------|-------------------------------|--------------------|-------------------------------|--------------------|-------------------------------|--------------------|-------------------------------|--------------------|
|    | 死亡原因                          | 死亡率<br>(每十萬<br>人口) | 死亡原因                          | 死亡率<br>(每十萬<br>人口) | 死亡原因                          | 死亡率<br>(每十萬<br>人口) | 死亡原因                          | 死亡率<br>(每十萬<br>人口) | 死亡原因                          | 死亡率<br>(每十萬<br>人口) |
|    | 事故傷害                          | 3.7                | 事故傷害                          | 18.5               | 事故傷害                          | 14.4               | 事故傷害                          | 27.0               | 事故傷害                          | 84.6               |
| 1  | 運輸事故                          | 1.4                | 運輸事故                          | 15.5               | 運輸事故                          | 7.9                | 運輸事故                          | 11.9               | 運輸事故                          | 30.7               |
| 2  | 意外溺死或<br>淹沒                   | 0.5                | 因暴露與接<br>觸有毒物質<br>所致的意外<br>中毒 | 1.2                | 因暴露與接<br>觸有毒物質<br>所致的意外<br>中毒 | 2.8                | 跌倒(落)                         | 5.9                | 跌倒(落)                         | 24.3               |
| 3  | 暴露於煙<br>霧、火災與<br>火焰           | 0.3                | 意外溺死或<br>淹沒                   | 0.7                | 跌倒(落)                         | 1.6                | 因暴露與接<br>觸有毒物質<br>所致的意外<br>中毒 | 3.0                | 意外溺死或<br>淹沒                   | 2.8                |
| 4  | 跌倒(落)                         | 0.1                | 跌倒(落)                         | 0.5                | 意外溺死或<br>淹沒                   | 0.6                | 意外溺死或<br>淹沒                   | 1.5                | 暴露於煙<br>霧、火災與<br>火焰           | 2.1                |
| 5  | 因暴露與接<br>觸有毒物質<br>所致的意外<br>中毒 | 0.1                | 暴露於煙<br>霧、火災與<br>火焰           | 0.2                | 暴露於煙<br>霧、火災與<br>火焰           | 0.2                | 暴露於煙<br>霧、火災與<br>火焰           | 0.8                | 因暴露與接<br>觸有毒物質<br>所致的意外<br>中毒 | 1.1                |

➤ 各年齡層均以**運輸事故**排名居首

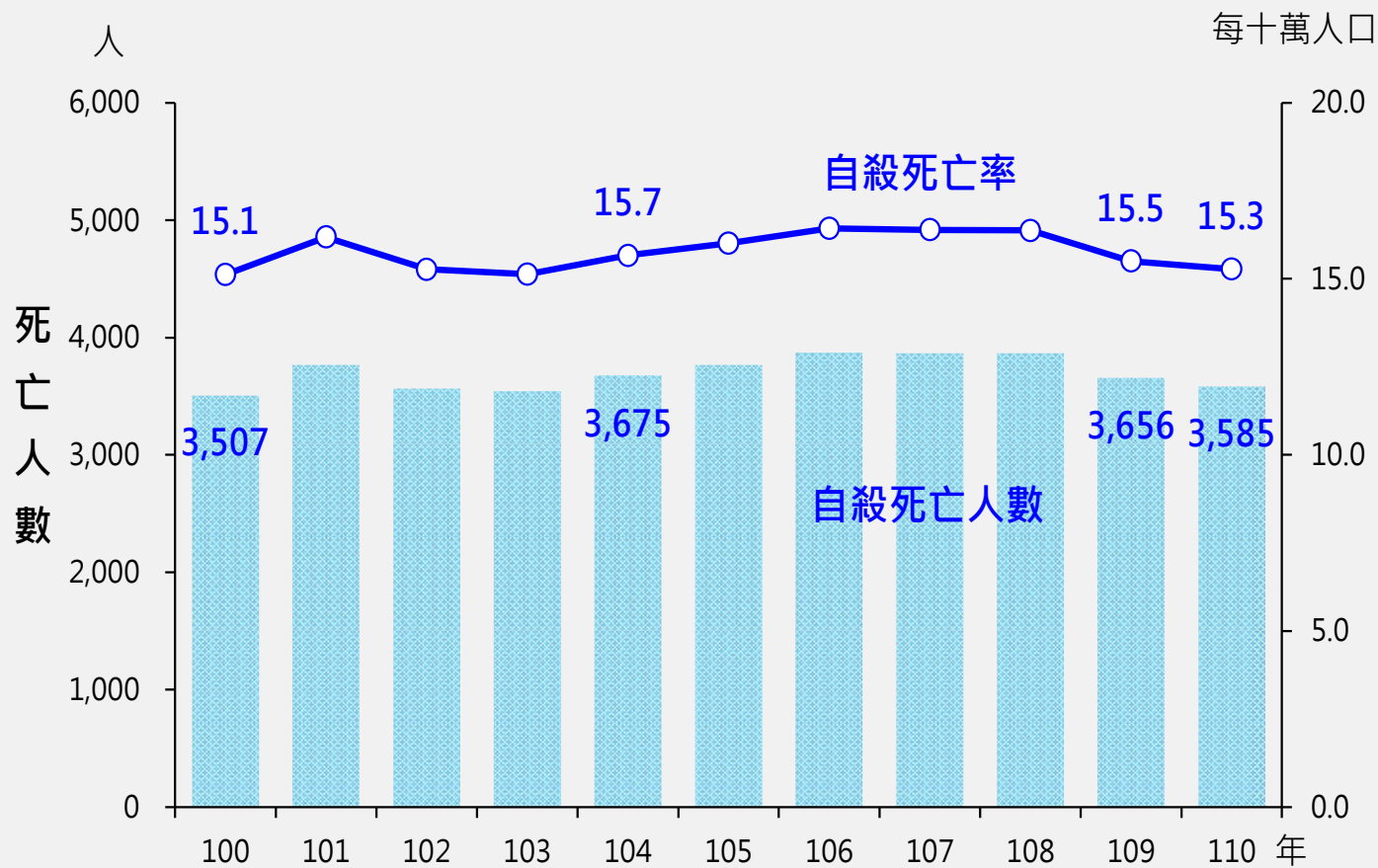
➤ **0-14歲**以**意外溺死**排名第二

➤ **15-24歲及25-44歲**均以**意外中毒**排名第二

➤ **45-64歲及65歲**以上高齡者，則以**跌倒**排名第二，須提防高齡者跌倒之風險

## 3.4 自殺(1/2)

### 近年自殺死亡概況



➤ 110年自殺死亡人數及死亡率为**連續4年下降**，並已降至**104年水準**

➤ 110年自殺死亡人數**3,585**人，較109年**減71**人；死亡率每十萬人口**15.3**人，**下降0.2**人

# 3.4 自殺(2/2)

## 110年自殺死亡人數按年齡別統計

| 年齡別    | 死亡人數 (人)        |                 | 死亡率 (每十萬人口)     |                 |
|--------|-----------------|-----------------|-----------------|-----------------|
|        | 較109年<br>增減數(人) | 較109年<br>增減率(%) | 較109年<br>增減數(人) | 較109年<br>增減率(%) |
| 合計     | 3,585           | -71             | 15.3            | -1.5            |
| 0-14歲  | 14              | -7              | 0.5             | -32.0           |
| 15-24歲 | 247             | 8               | 9.6             | 8.3             |
| 25-44歲 | 1,019           | -49             | 14.5            | -3.3            |
| 45-64歲 | 1,240           | -103            | 17.5            | -7.7            |
| 65歲以上  | 1,065           | 80              | 27.6            | 3.5             |
| 85歲以上  | 154             | -16             | 37.6            | -12.0           |

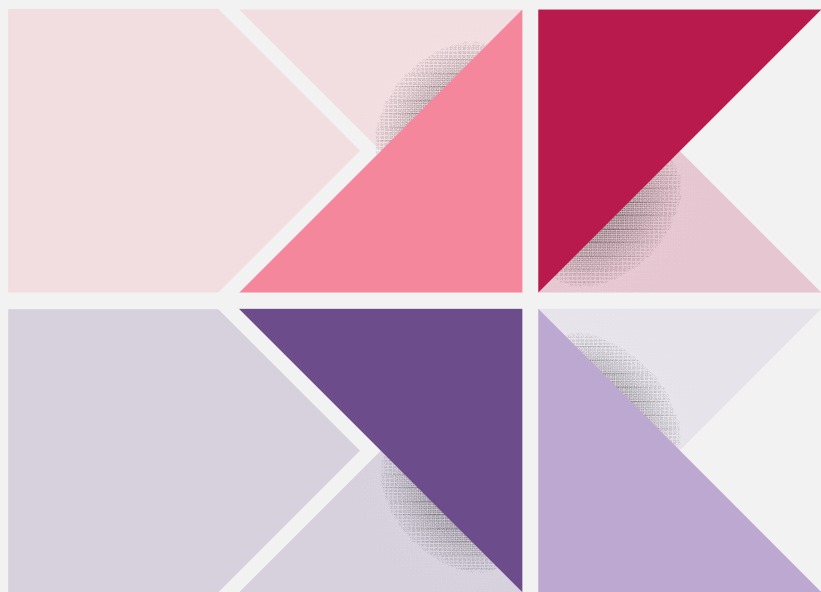
➤ 就自殺死亡人數年齡別觀察，**25-44歲**及**45-64歲**已連續3年呈下降趨勢

➤ **15-24歲**年輕族群及**65歲以上**年長者自殺死亡人數及死亡率**微升**，須多關注年輕族群及年長者自殺問題



# 4 結語

- 1 死亡人數**增萬餘人**，主要受**老年人口死亡人數增加**及**1月**有1/3日子為**低溫**影響。
- 2 因疫情減少社會接觸，**肺炎**及**流感**死亡人數及死亡率已連續2年呈下降趨勢。
- 3 十大癌症死因順位均不變。
- 4 因疫情減少社會活動，事故傷害中**運輸事故**死亡人數及死亡率創歷史新低。
- 5 **自殺死亡人數及死亡率下降**至104年水準，已**連續4年呈下降**趨勢。



簡報完畢

