



注意：考試開始鈴(鐘)響前，不可以翻閱試題本

衛生福利部 111 年度專科護理師甄審筆試試題本

報考科別：內科、外科、兒科、  
精神科、婦產科

科目：專科護理通論

# 公告試題

## 【注意事項】

- 1.請核對考試科目與報考類別是否相符。
- 2.請檢查答案卡、座位及入場證三者之號碼是否完全相同，如有不符，請監試人員查明處理。
- 3.本試卷共 80 題，每題 1.25 分，共 100 分，答對給分，答錯不倒扣。試卷最後一題後面有備註【以下空白】。
- 4.本試卷均為單一選擇題，每題都有 (A)、(B)、(C)、(D) 四個選項，請選一個最適當答案，在答案卡同一題號對應方格內，用 2B 鉛筆塗滿方格，但不超出格外。
- 5.有關數值計算的題目，以最接近的答案為準。
- 6.本試卷空白處或背面，可做草稿使用。
- 7.請在試卷首頁入場證號碼之方格內，填上自己的入場證號碼，考完後將「答案卡」及「試題」一併繳回。

入場證號碼：□□□□□□□□

考試開始鈴(鐘)響時，請先填寫入場證號碼，再翻閱試題本作答。

1. 依據「臺灣護理人員法」(民國 109 年修正)，下列何者不屬於專科護理師之執業範疇？  
(A) 麻醉護理與照護 (B) 醫院加護病房照護  
(C) 健康促進及衛教 (D) 社區居家在宅接生
2. 肺癌高居臺灣癌症死因第一位，下列何者為 2022 年國民健康署之肺癌早期偵測計畫，針對肺癌特定風險者的建議？  
(A) 50 歲以上民眾，每 2 年可做 1 次胸部低劑量電腦斷層攝影檢查  
(B) 65 歲以上民眾，每年可做 1 次胸部 X 光篩檢  
(C) 50 歲以上民眾，每 2 年可做 1 次胸部 X 光檢查  
(D) 40 歲以上民眾，每 3 年可做 1 次胸部 X 光篩檢
3. 醫療品質可從三個構面做指標制定，即結構面指標 (structure indicators)、過程面指標 (process indicators)、與結果面指標 (outcome indicators)，下列敘述何者錯誤？  
(A) 具備專科護理師執照者執行業務的比值屬於結果面指標  
(B) 醫事人員洗手正確率屬於過程面指標  
(C) 手術後傷口感染率屬於結果面指標  
(D) 醫事人力與病床的比值屬於結構面指標
4. 醫療品質管理的手法及工具中，常用的柏拉圖是運用於問題解決流程中哪個步驟？  
(A) 問題確認 (B) 回饋改善 (C) 成果評估 (D) 提出方案
5. 品質改善專案常用的特性要因圖 (cause and effect diagram)，主要是找出問題的根本原因，所以又稱為？  
(A) 魚骨圖 (B) 甘特圖 (C) 管制圖 (D) 流程圖
6. 依據「人體器官移植條例」(民國 110 年修正)對於自活體摘取器官施行移植手術的規定，下列何者正確？  
(A) 捐贈者滿 20 歲以上，意識清楚，本人簽署同意書即可  
(B) 捐贈給配偶時，一定要結婚滿兩年才能捐贈  
(C) 受贈者以組織配對合宜性為主，不一定要有親屬關係  
(D) 捐贈的案件，要經過醫院醫學倫理委員會審查通過才能捐贈
7. 照護品質維護為專科護理師的核心能力之一，在參與急診病人跌倒根本原因分析 (root cause analysis, RCA) 時，與小組成員運用時序法，列出事件發生時間的先後順序，為根本原因分析的哪一個階段？  
(A) RCA 前的準備 (B) 找出近端原因  
(C) 進行危害分析 (D) 確認根本原因
8. 美國醫學研究院 (IOM) 提出有效改善醫療品質的作法，應該達成滿足服務病人的六大目標，下列何者錯誤？  
(A) 安全性 (B) 即時性 (C) 公平 (D) 尊重
9. 教育方案設計中，為了解教學成效，下列何者較不適宜？  
(A) 宜採用多元評估策略  
(B) 評量技能方法可採用筆試與口頭報告了解學習成效  
(C) 依據教學目標擬定教學評量策略  
(D) 客觀結構式臨床測驗 (OSCE) 屬於綜合性評量，可測量學員臨床能力之表現

10. 下列何者不屬於Hamric 模式所規劃的專科護理師核心能力？
- (A) 健康政策的倡議與推動能力  
(B) 以病人為中心的跨團隊照護能力  
(C) 照護過程有臨床實務的品質提升能力  
(D) 將新知識轉換到實務中的能力
11. 有效的會談可以收集病人資料，協助病人解決問題，建立良好的治療性人際關係。下列何者不屬於治療性會談的技巧？
- (A) 給予建議性的指示 (B) 鼓勵做比較  
(C) 沉默 (silence) (D) 重述 (restating)
12. 國民健康署為改善老年人生活安全與照護品質，2021年2月發表《老人防跌工作手冊》，若經評估長者的下肢肌力不足或步態及平衡異常，除轉介相關科別醫師診斷外，下列何者不是主要考慮轉介之項目？
- (A) 物理治療師 (B) 職能治療師  
(C) 附近可參加之運動團體 (D) 社工師
13. 專科護理師規劃在職教育課程時，為達到教學成效，第一步工作為何？
- (A) 評估學習者需求 (B) 確認教學方法 (C) 確立教學目標 (D) 擬定教學策略
14. 王先生表示：「我要不要選擇另一種治療方式呢？」，專科護理師回答：「您認為呢？」，此時專科護理師是使用下列何種會談溝通技巧？
- (A) 強化 (post reinforcement) (B) 澄清 (clarification)  
(C) 促進 (facilitation) (D) 反映 (reflection)
15. 病人術後於病房練習走路，跌倒撞到頭部，護理師聯繫正在手術中的主治醫師，主治醫師以電話指示專科護理師，立即進行身體評估、安排電腦斷層，並會診神經內科及向病人與家屬說明病況和處置。有關以上專科護理師之行為，下列敘述何者正確？
- (A) 說明病情不在專科護理師於醫師監督下可執行的業務範圍內，專科護理師應告知家屬，待主治醫師下刀後親自說明  
(B) 跌倒為突發事件，不屬於預立特定醫療流程範圍，故專科護理師不應代為開立電腦斷層檢查單及會診單  
(C) 執行病人及家屬有關醫學與護理之諮詢及病情說明，本屬專科護理師之執業範圍，行為符合規範  
(D) 專科護理師僅可向家屬說明身體評估的結果，而安排電腦斷層與會診神經內科，屬於醫療行為，不應代為說明
16. 依據醫病共享決策 SHARE 五步驟，下列順序何者正確？
- ① 對決策結果的評值  
② 了解病人對疾病的看法、治療期待與偏好  
③ 幫助病人了解各治療選項及其優缺點  
④ 尋求病人同意參與決策  
⑤ 與病人達成共同決策
- (A) ①②③⑤④ (B) ②④①⑤③ (C) ④③②⑤① (D) ②①④③⑤

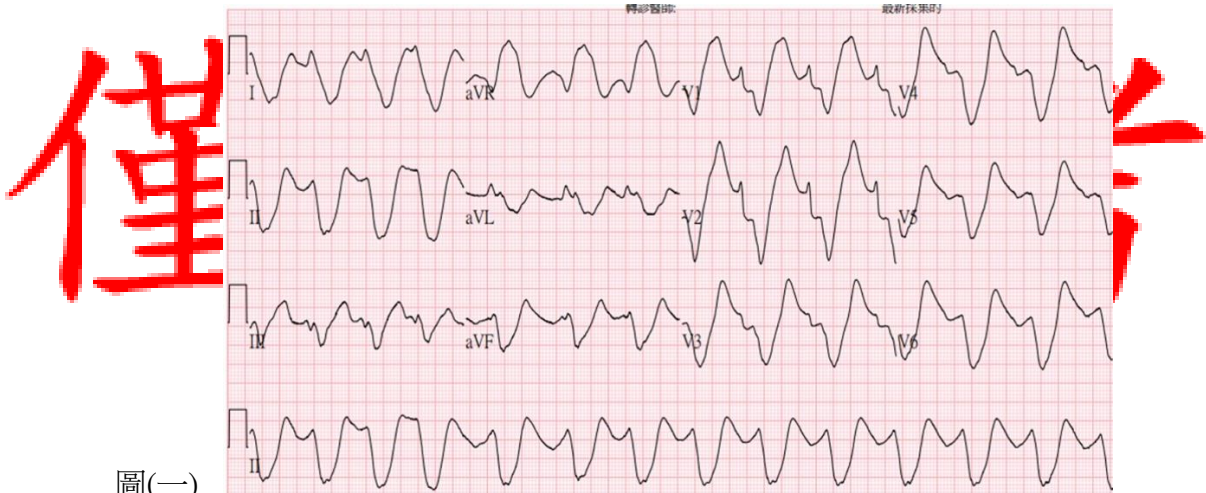
17. 在醫療照護團隊中，為傳遞正確醫療訊息，達到以病人為中心的最佳照護成果，身為照護團隊一員的你，會運用醫療團隊資源管理 (team resource management, TRM) 模組中的哪個模組？
- (A) 情境監測 (situation monitoring)                      (B) 領導風格 (leadership)  
(C) 溝通 (communication)                                      (D) 互助支援 (mutual support)
18. 醫療照顧者提供病人衛生教育，協助其獲得健康相關行為改變，達到自我照顧與健康促進，下列敘述何者錯誤？
- (A) 提供病人疾病衛教前，須了解病人對疾病照護認識的程度  
(B) 依照醫療照顧人員的業務方便及可近性，選定單一教學方法及衛教工具  
(C) 每日評估病人可執行的照顧措施狀況，可激發病人學習參與的動機  
(D) 清楚確定病人疾病照顧學習目標
19. 根據衛生福利部頒定的「專科護理師於醫師監督下執行醫療業務辦法」第4條規定，須成立作業小組，並且明訂專師及訓練專師執行監督下之醫療業務時之標準作業程序，下列敘述何者正確？
- (A) 由護理部主責，定期召開會議  
(B) 標準作業程序須訂定每半年更新一次  
(C) 須訂定回報病人狀況與處置結果之機制  
(D) 經過外部專家審核，方可實施
20. 根據 1997 年 Charles 等人建立「醫病共享決策」(shared decision making, SDM) 照護模式，下列何者不是決策過程及實踐步驟？
- (A) 資訊交換階段  
(B) 實證搜尋階段  
(C) 商議階段  
(D) 決策階段
21. 「專師及訓練專師執行監督下之醫療業務辦法」第5條，有關預立特定醫療流程訂定內容之規定，下列何者錯誤？
- (A) 使用 ICD-10 所羅列的疾病來製作照護流程診斷  
(B) 包含書寫紀錄及記錄相關處置或措施  
(C) 明訂專師及訓練專師應具備之特定訓練標準或要件  
(D) 明訂監督之醫師及監督方式
22. 有關啟動與執行「預立醫療決定」之敘述，下列何者不符合條件標準？
- (A) 臨床失智評估表 (clinical dementia rate, CDR) 得分 3 分者  
(B) 三個月前車禍致嚴重腦傷，格拉斯哥昏迷指數 (GCS) 3 分者  
(C) 腦梗塞後六個月，格拉斯哥昏迷指數 (GCS) 3 分者  
(D) 阿茲海默症功能性評估量表 (functional assessment staging test, FAST) 得分 8 分者
23. 專科護理師下班後，在停車場被病人家屬大聲叫住，無端以言語辱罵，並拉扯頭髮拖拉至路旁，要求跪地道歉。對此暴力事件的敘述，下列何者錯誤？
- (A) 此行為以強暴、脅迫、恐嚇、公然侮辱等方法妨礙醫療業務執行，已違反醫療法  
(B) 因未於執行醫療業務期間發生，應以刑法公然侮辱和普通傷害罪認之  
(C) 刑法之公然侮辱和普通傷害罪，屬告訴乃論，專科護理師需要主動提出告訴認之  
(D) 醫療法於強暴、脅迫、恐嚇等暴力行為的刑責規範，高於刑法規範

24. 目前國民健康署對於健康民眾所提供之癌症篩檢服務，下列族群何者不符合其標準？  
 (A) 36歲張先生，已戒食檳榔6年 (B) 55歲李先生，無大腸癌家族病史  
 (C) 45歲陳小姐，父親罹患肺癌 (D) 42歲王小姐，姑姑5年前罹患乳癌
25. 基於行善原則，下列何種處置屬於去除傷害的範疇？  
 (A) 執行技術前確實洗手 (B) 圍上床欄預防跌落  
 (C) 協助病人執行關節運動，避免攣縮 (D) 即早進行出院準備服務之規劃
26. 病人符合下列臨床條件之一，且有預立醫療決定者，醫療機構或醫師得依其預立醫療決定終止、撤除或不施行維持生命治療或人工營養及流體餵養之全部或一部，下列何者錯誤？  
 (A) 由二位與該疾病診斷或治療相關之專科醫師確診之末期病人  
 (B) 不可逆轉之昏迷狀況，若因外傷所致，其意識超過三個月無恢復跡象  
 (C) 永久植物人狀態，若因外傷所致，其植物人狀態超過六個月無改善跡象  
 (D) 極重度失智，臨床失智評估量表(clinical dementia rate, CDR) 達三分以上
27. 吸菸是下列癌症的危險因子，其中以何者增加的風險最低？  
 (A) 肺癌 (B) 口腔癌 (C) 食道癌 (D) 膀胱癌
28. 下列何者不為肥胖對內分泌與新陳代謝功能的影響？  
 (A) 血脂異常 (B) 代謝症候群  
 (C) 第一型糖尿病 (D) 多囊性卵巢症候群
29. 有關GRADE評核系統(grading of recommendation assessment, development and evaluation)之應用，下列敘述何者錯誤？  
 (A) 是針對單一臨床研究進行證據等級分級  
 (B) 最多可納入七個結果指標  
 (C) 針對不精確性的評估，在臨床指引及系統性文獻回顧的用法不同  
 (D) 介入措施的證據等級取決於所有結果指標中證據等級較低者
30. 在品質改善手法中，目標的設定必須具體可行、能夠量化。有關目標設定依據之敘述，下列何者錯誤？  
 (A) 同業或類似工作的實績 (B) 上司的期望及要求  
 (C) 自我努力的要求 (D) 品管手法熟練度
31. 下列何者不是應用實證方法提升照護品質的5A步驟？  
 (A) 提出問題(ask) (B) 問題評估(assessment)  
 (C) 文獻評讀(appraise) (D) 臨床應用(apply)
32. 根據考科藍臺灣研究中心2020年更新的《臺灣實證臨床指引發展及更新手冊》，實證臨床指引撰寫完成之後，建議用於外部審查評估指引品質的評讀工具為何？  
 (A) PRISMA (B) ROBINS-I (C) AGREE II (D) GRADE
33. 有關醫院推動持續品質改善(CQI)之敘述，下列何者錯誤？  
 (A) 以團隊合作方式達成全面品質管理  
 (B) 尊重每一部門及員工提出的品質改善方案  
 (C) 運用大數據分析管理進行品質增進計畫  
 (D) 以領導者為中心建構醫院核心價值與文化

34. 有關醫院參加臺灣醫療品質指標系統(TQIS)之敘述，下列何者錯誤？  
(A) 品管中心定期提供報表，可與其他機構比較，及早發現異常趨勢即時改善  
(B) 醫療單位僅需依據臨床指引提供照顧，品質指標監測及改善是品管中心的責任  
(C) 醫療品質監測指標包括結構、過程與結果三個面向  
(D) 臨床指標是品質改善與評鑑查核的工具，故指標高低無法直接解釋醫療品質好壞
35. 新冠肺炎疫情間，媒體報導重症病人進行清醒俯臥，但過去在加護病房未曾使用此技能，也不知道其對死亡率之效果，故藉由實證方法尋找最佳研究證據，制定醫院新冠肺炎俯臥的標準，下列何者最不適當？  
(A) 擬定PICO：清醒俯臥是否可降低重症新冠肺炎病人的死亡率  
(B) 分析各篇文獻，確認對象與使用情境，擬定適應症、禁忌症以及清醒俯臥的治療流程  
(C) 因為新冠肺炎為新興傳染病，故尋找病例對照研究的文獻優於隨機控制試驗文獻  
(D) 制定為標準後仍需定期評估照顧成果，運用俯臥對病人的優點，也要避免其他合併症的產生
36. 有關《國民健康署戒菸教戰手冊》對訂定戒菸計畫(STAR)之敘述，下列何者錯誤？  
(A) S(set)：慎重設定戒菸日，跨出戒菸第一步  
(B) T(tell)：暗自告訴自己，我要開始戒菸了  
(C) A(anticipate)：預期戒菸過程可能會遇到的困難，並嘗試安排處理方式  
(D) R(remove)：將菸與相關一切事物從環境中完全拿掉
37. 有關健康體能的四大要素之敘述，下列何者錯誤？  
(A) 肌耐力就是肌肉力量 (B) 心肺耐力為四大要素中最重要的一項  
(C) 柔軟度代表關節可以活動的最大範圍 (D) 身體脂肪百分比是身體組成重要項目
38. 有關我國社區老人健康促進之敘述，下列何者錯誤？  
(A) 公共衛生進步導致高齡化社會的來臨  
(B) 促進老人健康可早期預防或減少慢性病及其併發症之發生  
(C) 本土化社區老人健康促進工作之推廣模式是以醫院為基礎  
(D) 藉由老人間的互動可強化老人健康促進及改善日常生活行為
39. 有關檳榔之敘述，下列何者錯誤？  
(A) 檳榔子屬第一類致癌物  
(B) 檳榔致癌部位主要在口腔、咽及食道  
(C) 嚼不含任何添加物的檳榔子則不會致癌  
(D) 其導致之口腔癌為臺灣男性罹患的主要癌症之一
40. 有關吸菸者行為改變階段模式之敘述，下列何者錯誤？  
(A) 懵懂期指未來六個月中沒有改變行動的意圖  
(B) 沉思期指開始覺察到吸菸的問題，但同時有繼續吸菸以及停止吸菸的矛盾心情  
(C) 決定期指意圖在未來一個月內行動，通常還未有任何改變  
(D) 維持期指戒菸已超過六個月，新行為模式已較穩定
41. 依據世界衛生組織(WHO)「長者整合性照護指引(integrated care for older people, ICOPE)」，希望幫助長者及早發現可能導致失能的風險因子，其六大功能指標，不包含下列何者？  
(A) 認知 (B) 營養 (C) 聽力 (D) 失禁

42. Dicenso 等學者(2009)把實證醫學照護資料庫分類為6大類，常用的臨床指引屬下列何種資料？
- (A) 原始研究精要 (synopses of studies)
  - (B) 研究摘要 (summaries)
  - (C) 統合研究資料 (syntheses)
  - (D) 統合研究精要 (synopses of syntheses)
43. 有關醫策會臺灣病人安全通報系統 (Taiwan Patient - safety Reporting system, TPR) 之醫療異常事件通報作業，下列敘述何者錯誤？
- (A) 通報系統的方便性及可近性是重要因素
  - (B) 通報系統採用具名制，以利事件分析及改善
  - (C) 成功醫療異常事件通報系統，是以錯誤中學習為原則
  - (D) 醫療異常通報是病人安全文化的營造
44. 依據臨床疾病預防的說明，下列何者錯誤？
- (A) 三級預防 (tertiary prevention) 是針對反覆再發的疾病，採取合併多種藥物治療，以防止疾病再次復發，例如合併兩種抗血小板藥物以治療冠狀動脈疾病
  - (B) 次級預防 (secondary prevention) 是針對已罹病的病人給予治療，以防止疾病再次發生甚至導致死亡，例如給予抗雌激素以降低早期乳癌手術後復發
  - (C) 初級預防 (primary prevention) 是針對已出現的疾病危險因子給予介入，以防止疾病發生，例如控制血壓以降低中風發生
  - (D) 根本預防 (primordial prevention) 是以根本性的方式防止疾病危險因子出現，例如減少燃煤發電以降低空氣污染，進而降低肺癌發生
45. 有關休克的形成原因，下列何者為引發心輸出量降低而導致之低血壓休克？
- (A) 敗血症
  - (B) 嚴重心肌炎
  - (C) 燒燙傷
  - (D) 嚴重胰臟炎
46. 有關突發性胸痛症狀與緊急處理決策的敘述，下列何者最適當？
- (A) 第一考量為生命徵象是否穩定，應給予心電圖檢查
  - (B) 胃食道逆流的胸痛多以胸骨下的沉重感與壓痛來表現，可能會有轉移痛
  - (C) 主動脈剝離多以胸部正中央灼熱疼痛來表現
  - (D) 若因肺炎造成的胸痛，較不容易有肋膜性疼痛，且胸痛與呼吸無關
47. 有關心肌炎 (myocarditis) 之敘述，下列何者錯誤？
- (A) 接種 mRNA 疫苗，也可能引起心肌炎
  - (B) 心肌切片是確認診斷的方式
  - (C) 多數個案會有持續發高燒的情形
  - (D) 心電圖顯示 ST、T 波、或 Q 波等異常
48. 罹患心臟病病人表示最近全身無力、胸悶及心跳變快，要坐下來休息幾分鐘之後才能起身。睡覺時無法平躺，需要坐起來才會改善。依據紐約心臟學會 (New York Heart Association, NYHA) 之心衰竭功能分級，應屬於第幾級？
- (A) 第 I 級
  - (B) 第 II 級
  - (C) 第 III 級
  - (D) 第 IV 級

49. 身體檢查時發現病人恥骨上緣可以觸診到膀胱，且有壓痛，下列何者最不可能？  
(A) 神經性膀胱 (B) 急迫性尿失禁  
(C) 溢流性尿失禁 (D) 解尿疼痛
50. 有關住院病人常見泌尿道感染之敘述，下列何者正確？  
(A) 服用免疫抑制劑所產生的無症狀菌尿症，為避免抗生素副作用，不建議治療  
(B) 男性因為有前列腺，較容易有泌尿道感染  
(C) 男性及女性糖尿病患者皆容易併發無症狀菌尿症或泌尿道感染  
(D) 頻繁性交及用殺精劑來避孕，會增加泌尿道感染的危險
51. 50歲女性，從事美髮業，過去有結石的病史，健康檢查時發現有血尿情形，但無解尿困難或疼痛。有關病人評估之敘述，下列何者正確？  
(A) 如果是整段尿都是血，代表出血在下尿路  
(B) 如果是解到快完時出血，有可能是膀胱出血  
(C) 如果是前段尿就有血，須排除來自會陰出口的問題  
(D) 無痛性血尿是慢性膀胱炎的表徵
52. 68歲男性，有酗酒、高血壓及慢性肝炎病史，今日因腹痛超過一日至急診就診，身體診察發現腹部肚臍周圍出現瘀血，有卡倫氏徵象(Cullen's sign)，請問以下哪一個診斷最不可能？  
(A) 肝癌破裂 (B) 急性壞死性胰臟炎  
(C) 腹部主動脈瘤破裂 (D) 急性腸繫膜缺血合併腸壞死破裂
53. 80歲女性，糖尿病、高血壓、及腎衰竭接受長期血液透析，最近2天出現噁心、嘔吐、腹瀉、胸悶、及呼吸困難的症狀，抵達急診時之心電圖(圖一)，下列何者為最可能的診斷？

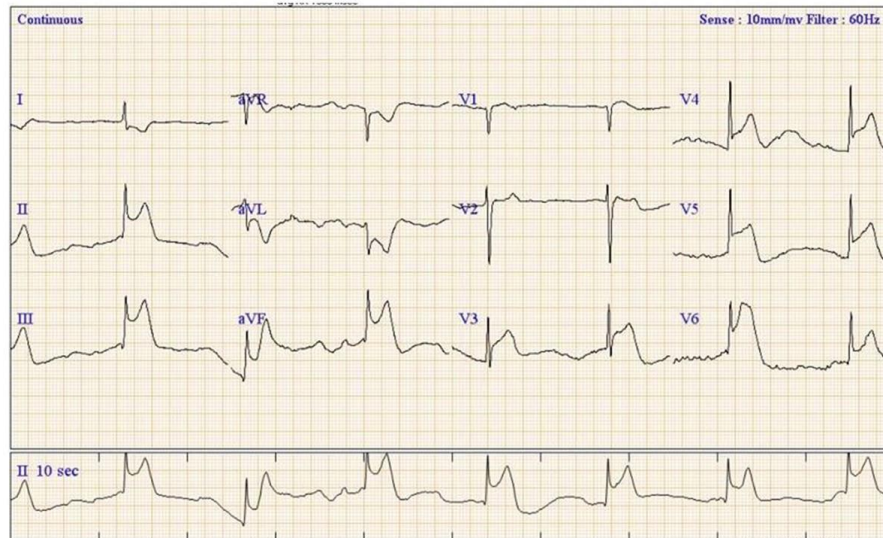


圖(一)

- (A) 高血鉀症 (hyperkalemia)  
(B) 心內膜炎 (endocarditis)  
(C) 格達氏症候群 (Brugada syndrome)  
(D) ST節段上升心肌梗塞 (ST-segment elevation myocardial infarction)



54. 60 歲高血壓男性，未規則服藥控制，長期抽菸每天約半包。出現胸悶、冒冷汗、頭暈、及呼吸困難的症狀約一個半小時，抵達急診時之心電圖(圖二)，下列敘述何者錯誤？



圖(二)

- (A) 導極 II、III、aVF 出現 ST 段上升  
 (B) 導極 V4~V6 出現 ST 段上升  
 (C) QRS 變寬且合併左側束支傳導阻滯 (left bundle branch block, LBBB)  
 (D) P 波與 QRS 相對關係不規則，疑似出現完全性房室傳導阻滯 (complete AV block)
55. 有關心包膜炎 (acute pericarditis) 心電圖可能出現的變化，下列何者錯誤？  
 (A) 出現  $S_1Q_3T_3$  的導極變化  
 (B) PR 段 (PR segment) 下降  
 (C) 交替波 (electrical alternans)  
 (D) 除 aVR 以外的瀰漫性 ST 段 (ST-segment) 上升
56. 31 歲女性，出現漸進式頭痛及發燒懷疑腦膜炎。周邊血液全血球計數白血球為  $5520/\mu\text{L}$  (neutrophil 79.9%)；腦脊髓液檢查結果：腦壓為  $380 \text{ mmHg}$  (正常值  $65-795 \text{ mmHg}$ )，RBC  $125/\mu\text{L}$ ，WBC  $27/\mu\text{L}$  (L/N=19/8)，total protein  $98.4 \text{ mg/dL}$  (正常值  $18-45 \text{ mg/dL}$ )，glucose  $13 \text{ mg/dL}$ ；周邊血液血糖值  $128 \text{ mg/dL}$ ；口腔有念珠菌感染。就前述結果，下列哪一種診斷最有可能？  
 (A) 病毒性腦膜炎 (viral meningitis)  
 (B) 隱球菌腦膜炎 (cryptococcal meningitis)  
 (C) 流行性腦脊髓膜炎 (meningococcal meningitis)  
 (D) 克列白氏菌腦膜炎 (klebsiella pneumoniae meningitis)
57. 新冠肺炎的抗原快篩試劑仿單說明該試劑之敏感性 (sensitivity) 為 85%，專一性 (specificity) 為 99%。有關此抗原快篩試劑臨床應用之敘述，下列何者錯誤？  
 (A) 臨床實際的檢驗結果，會受到採檢部位、採檢者技術、以及檢體處理過程的影響  
 (B) 99% 專一性，代表 100 位沒有感染新冠肺炎的受測者，有 1 位會被這個試劑檢測為陽性  
 (C) 85% 敏感性，代表 100 位真正感染新冠肺炎的受測者，有 85 位可以經由這個試劑檢測為陽性  
 (D) 若社區新冠感染的盛行率愈高，則這個檢驗試劑的陽性預測值 (positive predictive value) 就會愈低

58. 急性骨髓性白血病人，周邊血液白血球數為  $326.8 \text{ K} / \mu\text{L}$  (blast 98%)，住院後接受高劑量化學治療，主治醫師交代要預防腫瘤溶解症候群 (tumor lysis syndrome, TLS) 相關的併發症，在安排血液追蹤檢驗時，下列哪一個項目最不需要？
- (A) 尿酸 (uric acid)  
(B) 肌酐酸 (creatinine)  
(C) 鉀離子 (potassium)  
(D) 丙胺酸轉胺酶 (alanine aminotransferase, ALT)
59. D-雙合試驗 (D-dimer) 檢驗值在下列疾病中，何者最不可能升高？
- (A) 肺栓塞 (pulmonary embolism)  
(B) HELLP 症候群 (HELLP syndrome)  
(C) 急性缺血性腦中風 (acute ischemic stroke)  
(D) 瀰漫性血管內凝血 (disseminated intravascular coagulation)
60. 有關腹部檢查進行輕觸診 (light palpation) 的敘述，下列何者錯誤？
- (A) 必須在執行叩診 (percussion) 之前檢查  
(B) 對主訴腹痛的病人其疼痛部位應最後檢查  
(C) 以手掌平置腹壁以指腹輕按來掃描腹壁各部位進行檢查  
(D) 目的為識別壓痛、肌肉保護性痙攣 (muscle guarding) 及表淺病灶
61. 病人同時有脾臟腫大及腹壁表淺靜脈曲張，且呈現自肚臍向外散出分佈 (caput edusae)，從這兩種徵象判斷，下列何者為最可能的原因？
- (A) 急性肝衰竭                      (B) 肝門靜脈高壓                      (C) 白血病                      (D) 下腔大靜脈栓塞
62. 有關肝硬化之敘述，下列何者最能代表病人已有肝功能代償不全的狀態？
- (A) 脾腫大                      (B) 食道靜脈曲張                      (C) 黃疸                      (D) 低血壓
63. 病人出現黃疸但小便顏色正常，尿液檢查 bilirubin 陰性，下列何者為最可能的診斷？
- (A) 嚴重溶血                      (B) 急性肝衰竭                      (C) 總膽管癌                      (D) 藥物性肝炎
64. 病人右下腹疼痛，懷疑為急性闌尾炎，有關腰大肌徵象 (psoas sign) 之敘述，下列何者正確？
- (A) 檢查時病人需將髖關節及膝關節彎曲 90 度  
(B) 檢查時腹痛加劇表示發炎的闌尾刺激腰大肌  
(C) 若檢查此徵象為陽性表示闌尾位於盲腸前方  
(D) 若檢查此徵象為陰性則可排除急性闌尾炎
65. 70 歲病人，最近兩週全身虛弱、胸部不適、呼吸困難，因而入院治療。身體檢查時兩側呼吸音正常，肺部扣診呈兩側反響音；但心音微弱，頸靜脈怒張；心跳  $110 / \text{min}$ ，血壓  $80 / 50 \text{ mmHg}$ ，心電圖呈現低電壓 (low voltage) 與電氣交替現象 (electrical alternans)。下列何者為最可能之診斷？
- (A) 心包膜填塞 (cardiac tamponade)                      (B) 肺動脈栓塞 (pulmonary embolism)  
(C) 張力性氣胸 (tension pneumothorax)                      (D) 鬱血性心衰竭 (congestive heart failure)
66. 下列何者為原發性腎上腺功能不全 (primary adrenal insufficiency) 的特徵？
- (A) 低血鉀                      (B) 高血鈉  
(C) 皮膚色素沈積                      (D) 低的 ACTH level

67. 60歲男性，身高170公分，體重80公斤，腰圍110公分。血壓135/90mmHg。抽血空腹血糖80mg/dL, HDL: 50mg/dL, TG: 170mg/dL。依據國民健康署所訂指標，其符合代謝症候群幾項判定標準？  
 (A) 3項 (B) 2項 (C) 1項 (D) 4項
68. 58歲男性，因呼吸喘前來求診。病人吐氣費力，兩側呼吸音有喘鳴聲(wheezing)。其動脈血氧呈現pH: 7.25, PaO<sub>2</sub>: 90mmHg, PaCO<sub>2</sub>: 82mmHg, HCO<sub>3</sub><sup>-</sup>: 32mEq/L。有關此病人血中酸鹼平衡之判斷，下列何者正確？  
 (A) 代謝性鹼血症，沒有呼吸性代償 (B) 呼吸性酸血症，同時有代謝性代償  
 (C) 代謝性酸血症，同時有呼吸性代償 (D) 呼吸性鹼血症，同時有代謝性代償
69. 有關溢流性尿失禁之敘述，下列何者錯誤？  
 (A) 可能成因為膀胱出口阻塞，如良性前列腺增生  
 (B) 逼尿肌過度收縮亦是可能成因  
 (C) 其排尿特徵為量少且頻繁  
 (D) 排尿後之餘尿量一般會大於200-300ml
70. 有關上運動神經元疾患(upper motor neuron disease)之敘述，下列何者正確？  
 (A) 肌肉張力下降，呈現軟弱無力情形  
 (B) 通常不會造成感覺異常  
 (C) 深部肌腱反射增強，但無Babinski sign  
 (D) 腦幹以下位置受損，通常造成同側之動作異常
71. 68歲男性，門診時抱怨這一兩年右手出現震顫(tremor)的狀況，保持同一個姿勢久了或者是壓力比較大時，症狀會更嚴重，但是喝一點酒反而狀況會比較改善。病人沒有運動遲緩或肢體僵硬現象，但是家族長輩也有類似的病徵。下列何種診斷最為可能？  
 (A) 帕金森氏症(Parkinson's disease) (B) 原發性震顫(essential tremor)  
 (C) 杭亭頓症(Huntington's disease) (D) 酒精戒斷現象(alcohol withdrawal)
72. 有關僵直性脊椎炎(ankylosing spondylitis)的敘述，下列何者錯誤？  
 (A) 阿基里斯腱與跟骨接觸處常會發炎(enthesis)  
 (B) 屬於血清陰性脊椎關節病變(seronegative spondyloarthropathy)的一種  
 (C) 類風濕因子(rheumatoid factor)通常為陽性  
 (D) 常有虹膜炎(uveitis)病史
73. 有關纖維肌痛症候群(fibromyalgia)的敘述，下列何者正確？  
 (A) 壓力、創傷或暴露於低溫環境中，易使病情惡化  
 (B) 常會伴隨關節發炎與皮膚紅斑之出現  
 (C) 通常會與患者的飲酒過量行為相關  
 (D) 老年女性是最常見的好發族群
74. 坐骨神經痛之臨床症狀，下列何者錯誤？  
 (A) 下肢麻痺或無力感 (B) 膝蓋以上抽痛  
 (C) 可能伴隨下背痛 (D) 彎腰或咳嗽時會使疼痛加劇
75. 有關譫妄(delirium)之敘述，下列何者錯誤？  
 (A) 是多種原因所引起 (B) 是急性混亂的狀態  
 (C) 建議使用評估表評估譫妄 (D) 晚上譫妄會改善

76. 在所有年齡層及性別中最常見之腹股溝上疝氣 (hernia in the groin)，下列敘述何者錯誤？  
(A) 屬於間接鼠蹊疝氣 (inguinal hernia)  
(B) 檢查者的手指在患者用力時置於股管，疝氣下降至股管，可由指尖觸碰到  
(C) 若發生於男性，路徑常進入陰囊  
(D) 稱為股疝氣，好發於男性
77. 有關女性骨盆腔檢查技巧之敘述，下列何者錯誤？  
(A) 進行每個步驟前先向病人說明  
(B) 不能將兩膝間覆蓋的布壓低  
(C) 避免非預期或突然的動作  
(D) 觀察病人臉部表情是否有不適
78. 病人主述心悸，心電圖呈現心室上頻脈 (supraventricular tachycardia)，當合併下列哪一狀況時，為進行心律整流 (cardioversion) 的適應症？  
(A) 心律 180/min  
(B) 收縮血壓 180mmHg  
(C) 意識改變  
(D) 皮膚潮紅冒汗
79. 依據「專科護理師於醫師監督下執行醫療業務辦法」，有關專師及訓練專師於醫師監督下得執行之醫療業務，下列何者錯誤？  
(A) 子宮頸抹片採檢 (B) 氣管內管插管 (C) 胃造瘻管拔除 (D) 心臟整流術
80. 有關自主性專科護理師業務之敘述，下列何者錯誤？  
(A) 詳實記載病人的病歷紀錄  
(B) 疾病及健康促進的諮詢  
(C) 表層傷口的縫合  
(D) 參與機構照護成效評估

公告試題  
僅供參考  
【以下空白】