



NP-00-1

注意：考試開始鈴(鐘)響前，不可以翻閱試題本

衛生福利部 112 年度專科護理師甄審筆試試題本

**報考科別：內科、外科、兒科、
婦產科、精神科**

科目：專科護理通論

公告試題

【注意事項】

- 1.請核對考試科目與報考類別是否相符。
- 2.請檢查答案卡、座位及入場證三者之號碼是否完全相同，如有不符，請監試人員查明處理。
- 3.本試卷共 80 題，每題 1.25 分，共 100 分，答對給分，答錯不倒扣。試卷最後一題後面有備註【以下空白】。
- 4.本試卷均為單一選擇題，每題都有 (A)、(B)、(C)、(D) 四個選項，請選一個最適當答案，在答案卡同一題號對應方格內，用 **2B** 鉛筆塗滿方格，但不超出格外。
- 5.有關數值計算的題目，以最接近的答案為準。
- 6.本試卷空白處或背面，可做草稿使用。
- 7.請在試卷首頁入場證號碼之方格內，填上自己的入場證號碼，考完後將「答案卡」及「試題」一併繳回。

入場證號碼：

考試開始鈴(鐘)響時，請先填寫入場證號碼，再翻閱試題本作答。

1. 世界衛生組織 (World Health Organization , WHO) 在 2010 年提出「跨團隊合作照護 (interprofessional collaborative practice, IPCP)」的概念，透過跨專業領域者組成照護團隊，提供個別化、連續性的照護服務，以提高照護品質。下列何者不是促進跨團隊合作必要的做法？
(A) 成員可以包括醫療與非醫療人員 (B) 必須有共同的目標
(C) 團隊的領導者必須是醫師 (D) 應有開放的溝通環境
2. 有關臨床照護指引 (clinical practice guidelines, CPG)，下列敘述何者最不適當？
(A) 以治療效益為優先考量，其次再考慮成本
(B) 可標準化診療流程，減少變異性以及誤診的產生
(C) 以臨床照護經驗為基礎發展出來的醫療建議
(D) 以系統性文獻回顧與評讀，發展出目前最佳照護建議
3. 根據民國111年6月22日公布之「醫療事故預防及爭議處理法」，醫療機構應於醫療事故發生之翌日起多少個工作日內，向病人、家屬或其代理人說明、溝通，並提供協助及關懷服務？
(A) 三個工作日 (B) 五個工作日 (C) 七個工作日 (D) 十個工作日
4. 與病人溝通的過程中，具體表達請求有助於發現彼此的需求，並同理對方。下列何者為最「具體」表達請求的說法？
(A) 我希望你每天可以下床走動2次
(B) 出院後你要多休息，不要太緊張要放輕鬆
(C) 我希望你能吃的營養一點
(D) 我希望你下次來看門診時能更有精神
5. 根據衛生福利部「長期照顧服務申請及給付辦法」之規定，因身心失能，且符合下列資格之一者，得向長期照顧管理中心或直轄市、縣(市)主管機關申請長期照顧服務，下列何者錯誤？
(A) 50歲以上原住民 (B) 65歲以上老人
(C) 領有身心障礙證明者 (D) 55歲以上失智症者
6. 66歲王先生，急性腦中風後家屬想了解其失能程度，及有關「全民健康保險急性後期整合照護計畫」中對於腦中風急性後期照護模式與規範，下列敘述何者錯誤？
(A) 收案對象為急性腦中風發作滿3個月，且病況穩定之病人
(B) 急性腦中風後治療的黃金期，復健成效最好的時間是發病後3-6個月
(C) 轉到急性後期照護醫院，可以讓失能狀況改善，再住院率與一年內死亡率下降
(D) 急性後期照護團隊，依病人評估結果安排適當之急性後期整合照護模式
7. 專科護理師教導學妹手術的照護方式，下列教學方式何者最具學習保留效果？
(A) 學妹回示教及實作 (B) 看視訊及討論
(C) 聽講解及看示意圖 (D) 看技術影片及討論
8. 專科護理師發現病人若有所思地站在窗邊，上前詢問：「早安，我看到你站在這一陣子了，在想什麼呢？」以上是使用何種治療性溝通技巧？
(A) 拓寬話題 (B) 給予認知 (C) 表達同理 (D) 集中焦點
9. 專科護理師為維護照護品質，進行輸血錯誤的根本原因分析 (root cause analysis)，應用反應性屏障分析法 (reactive barrier analysis) 分析錯誤原因，發現為血袋編號貼紙材質容易脫落導致沾黏，此為何種屏障類型？
(A) 人為屏障 (B) 行政屏障 (C) 物理屏障 (D) 天然屏障

10. 專科護理師運用 SPIKES 溝通模式 (The six steps of SPIKES)，向癌症病人進行病情告知時，詢問病人「關於你的疾病，你想要知道哪些訊息？」屬於何項技巧？
- (A) 評估感受 (assessing the patient's Perception)
(B) 病人邀請 (obtaining the patient's Invitation)
(C) 提供訊息 (giving Knowledge and information)
(D) 同理感受 (addressing the patient's Emotions with empathic response)
11. 面對病人對治療計畫產生疑慮時，專科護理師應如何發揮協調與溝通的角色？
- (A) 強調疾病的嚴重性，讓病人依計畫完成治療
(B) 尊重病人選擇，勿因強迫而造成醫療糾紛
(C) 鼓勵病人對治療抱持樂觀，積極地接受治療
(D) 傾聽及了解病人對治療計畫的疑慮，再給予說明
12. 醫師緊急放置氣管內管過程中，主責護理師發現血氧飽和度有下降的趨勢，大聲說出：「血氧飽和度偏低，需要先給氧」，醫師專注於手頭工作，未有反應。專科護理師接續說：「對！血氧飽和度下降至 94%，我們需要先提供氧氣！」以上行動是運用團隊資源管理的何項概念？
- (A) 重申關切 (two-challenge rule) (B) 相互監測 (cross monitoring)
(C) 事前說明 (brief) (D) 重複確認 (check back)
13. 專科護理師發現病人傷口紅腫，以 SBAR 技巧向醫師說明病況：「病人生命徵象正常，傷口疼痛指數 3 分，沒有出血、分泌物和特殊氣味」，此為何種類型的資訊傳遞？
- (A) Situation (B) Background
(C) Assessment (D) Recommendation
14. 專科護理師於腹膜透析管路照護課程中，邀請腹膜透析治療 3 年的病友分享照護經驗，依據 ARCS 理論此為運用何項動機技巧？
- (A) 切身相關 (relevance) (B) 引起注意 (attention)
(C) 建立信心 (confidence) (D) 感到滿足 (satisfaction)
15. 專科護理師給予病人低血糖衛教，學習目標是「可說出三項低血糖的徵象」，此為哪一個層次的學習目標？
- (A) 認知 (B) 情意 (C) 技能 (D) 應用
16. 有關專科護理師在臨床照護團隊所展現的合作協調能力，下列敘述何者**錯誤**？
- (A) 僅需與主責醫師做好密切合作溝通
(B) 所展現的合作能力會反應於病人照護滿意度
(C) 溝通能力是跨領域團隊照護之核心能力之一
(D) 運用的協調能力可減少重複性工作
17. 45 歲李女士，因子宮肌瘤大出血，由家人送到急診，當時意識清楚但血壓有持續下降現象，醫師建議輸血，但李太太拒絕輸血，經醫護人員及家人不斷勸導仍不同意輸血，過程中其血壓持續下降，脈搏快而弱，呼吸急促，且意識不清。醫師在李太太心智狀態已不合適做決定的情形下，知會家人後為其輸血。請問醫師所秉持的生物醫學倫理原則為何者？
- (A) 保護原則 (B) 自主原則 (C) 不傷害原則 (D) 正義原則

18. 50 歲陳女士，目前昏迷住加護病房，家屬帶來草藥粉並要求護理人員為病人灌食，醫師要求家屬寫切結書：「藥物灌入後發生任何病情變化需自行負責」，此時專科護理師最好的處理方式為何？
- (A) 了解藥物的作用，依家屬要求執行給藥
 - (B) 請家屬自行負責及自行給藥
 - (C) 協助醫師一定要讓家屬填好切結書
 - (D) 與醫師及家屬召開會議，討論此議題
19. 依據「病人自主權利法」，病人符合下列臨床條件之一，且有預立醫療決定者，醫療機構或醫師得依其預立醫療決定終止、撤除或不施行維持生命治療或人工營養及流體餵養之全部或一部，以下何者**錯誤**？
- (A) 處於不可逆轉之昏迷狀況
 - (B) 極重度失智
 - (C) 永久植物人狀態
 - (D) 無法治癒的罕見疾病
20. 病人不滿出院手續繁雜，於專科護理師用餐時，至休息室大聲說：「你是笨蛋嗎？真的是廢物一個！」專科護理師起身安撫病人情緒，遭病人揮手推撞至桌角導致瘀傷，同事通知警衛制止。有關病人行為之敘述，下列何者正確？
- (A) 得以醫療法之公然侮辱，妨礙醫療業務執行認之
 - (B) 休息室不屬公共場所，不能以公然侮辱認之，但構成傷害之要件
 - (C) 得以刑法之公然侮辱罪和傷害罪認之
 - (D) 公然侮辱和傷害為非告訴乃論，警察機關應主動將病人檢送偵辦
21. 關於專科護理師執行監督下之醫療業務範圍，下列何者**錯誤**？
- (A) 開顱手術縫合傷口拆線
 - (B) 肋膜腔豬尾巴 (pig tail) 引流管拔除
 - (C) 氣切導管更換
 - (D) 橈動脈導管置入
22. 病人 40 歲初次診斷末期腎臟疾病，評估符合接受腎臟移植條件。一年半前與 38 歲配偶結婚，配偶曾於 26 歲捐贈部分肝臟給父親，此次知悉丈夫病況，再次提出活體捐贈申請。此時專科護理師可提供何項建議？
- (A) 與受贈者結婚未滿兩年，配偶不符合捐贈條件
 - (B) 配偶於完成書面同意後，始可安排進入捐贈評估
 - (C) 受贈者於結婚後一年診斷，配偶符合捐贈條件
 - (D) 配偶曾捐贈部分肝臟，不符合腎臟捐贈條件
23. 52 歲男性診斷為舌癌第二期，接受病灶切除手術後出院。上週在家中被發現突然無呼吸心跳，送往急診急救後恢復呼吸心跳，插管接呼吸器至加護病房治療，但目前仍未恢復意識。家屬告訴醫師病人上次住院時已簽立拒絕維生醫療意願書，認為現在治療已經違背病人意願，希望醫師立即拔除呼吸器讓病人好走。以下處置何者才符合「安寧緩和醫療條例」之規定？
- (A) 此治療已違背病人之意願，可以立即撤除維生醫療
 - (B) 因病人不符合末期之定義，無法立即撤除維生醫療
 - (C) 本身為癌症病人且 OHCA 未恢復意識，預後極差，以立即撤除維生醫療較適當
 - (D) 尚未召開家庭會議確認其他家屬之意見，無法立即撤除維生醫療

24. 根據民國112年3月22日修訂之「菸害防制法」規定，下列敘述何者正確？
- (A) 全面禁止電子煙之製造、輸入、販賣、供應、展示、廣告及使用，但加熱菸並未在此規範內
- (B) 可於老人福利機構所在之室外場所吸菸
- (C) 父母、監護人或其他實際為照顧之人，應禁止未成年人吸菸
- (D) 菸品不得有促銷或廣告，但贊助公益活動之露出不在此限
25. 根據醫療機構已核定之相關預立醫療流程規範，下列何者不屬於專科護理師可代為開立之表單？
- (A) 入院許可單
- (B) 放置留置導尿管之處置醫囑
- (C) 死亡證明書
- (D) 檢驗醫囑(包含實驗室及影像)
26. 專科護理師執行監督下之醫療業務，得由醫師預立特定醫療流程，下列敘述何者正確？
- (A) 執行監督醫師僅以主責主治醫師為限
- (B) 醫療機構若由專科護理師代為開立表單，需先預立特定醫療流程表單項目且核定之
- (C) 專科護理師所完成的病歷紀錄，監督醫師應於48小時內完成病歷簽核
- (D) 專科護理師執行醫療業務前，須接受特定訓練與考核，該特定訓練內容，由專科護理師學會規範之
27. 依照專科護理師於醫師監督下執行醫療業務辦法，醫療機構以專師及訓練專師執行監督下之業務者，需成立專科護理師作業小組，下列何者錯誤？
- (A) 僅需核備預立特定醫療流程內容，無需訂定預立醫療流程標準作業程序
- (B) 制定專師及訓練專師執行監督下醫療業務之標準作業程序，依照醫療機構定期審視修改
- (C) 以副院長以上人員擔任召集人
- (D) 醫療及護理部門主管擔任副召集人
28. 一位47歲乳房X光攝影篩檢結果為陰性之女性，詢問多久可以免費做一次乳房X光攝影檢查，依據政府補助癌症篩檢政策，你的建議是？
- (A) 每2年1次，直到69歲
- (B) 每2年1次，60歲以後每年1次
- (C) 每3年1次，直到69歲
- (D) 每3年1次，60歲以後每年1次
29. 有關維生素D的攝取，以下敘述何者較為適當？
- (A) 病人只要多出去曬太陽即可以改善維生素D缺乏的問題
- (B) 維生素D是在肝臟代謝為25-hydroxyvitamin D(25[OH]D)
- (C) 攝取維生素D2的補充比D3更能有效提升血清25[OH]D值
- (D) 同時給予維生素D和鈣質的補充並不會增加腎結石的風險
30. 有關女性定期抹片檢查的建議，下列何者正確？
- (A) 沒有性生活的年長者不需定期做抹片檢查
- (B) 曾患有子宮頸惡性腫瘤且已切除子宮頸者不需定期做抹片檢查
- (C) 21歲以下未曾性行為者不需定期做抹片檢查
- (D) 已經完整接種HPV疫苗者不需定期做抹片檢查
31. 一位女性受檢者乳房攝影有異常的發現，文獻上已知女性得到乳癌的基礎風險(baseline risk)是1%，乳房攝影的敏感度(sensitivity)是90%，特異性(specificity)是91%，根據乳癌發生率及乳房攝影的結果，其得到乳癌的機率約為？
- (A) 1%
- (B) 9%
- (C) 30%
- (D) 90%

32. 目前國民健康署提供二代戒菸服務之藥物治療建議使用者，下列何者不適當？
(A) 須年滿18歲
(B) 尼古丁成癮度測試(FTND)得分達4分或以上
(C) 孕婦、哺乳者
(D) 平均1天吸10支菸或以上
33. 根據「醫院緊急災害應變措施及檢查辦法」，為因應緊急災害事件，醫院應設置緊急災害應變組織與指揮架構，依據實際需要分設各組。有關所應執行事項之敘述，下列何者錯誤？
(A) 避難管理 (B) 參謀分析 (C) 醫療作業 (D) 財務及行政
34. 根據亞洲肌少症工作小組(Asian Working Group for Sarcopenia, AWGS)在2019年發表之共識更新版，有關肌少症診斷標準，下列敘述何者錯誤？
(A) 小腿圍、SARC-F或SARC-CalF問卷為目標常用的篩檢工具
(B) 肌少症嚴重度分級目前分為：可能肌少症、肌少症、嚴重肌少症三級
(C) SARC-F是以病人的主觀評量，包含力量、行走、起身、登階、跌倒五個項目
(D) 女性小腿圍小於33cm，男性小於36cm，即代表身體肌肉量不足
35. 依據2022年臺灣高風險病人血脂異常臨床治療指引，對於低密度脂蛋白膽固醇(LDL-C)之測量結果與處置，下列建議何者不適當？
(A) 冠心病、暫時性腦缺血合併有腦(頸)動脈狹窄者，建議控制LDL-C至70mg/dL以下
(B) 冠心病合併周邊動脈阻塞性疾病時，建議控制LDL-C至55mg/dL以下
(C) 無心血管疾病且具兩個以下危險因子，LDL-C若超過130mg/dL，應開始藥物控制
(D) 高風險冠狀動脈疾病者(12個月內曾心肌梗塞)，建議控制LDL-C至55mg/dL以下
36. 依據109年疾病管制署國家預防接種政策對於65歲以上長者之疫苗接種建議，下列何者較不適當？
(A) 間隔適當時間，至少各接種1劑PPV23與PCV13肺炎鏈球菌疫苗
(B) 每10年追加一劑破傷風、減量白喉混合疫苗(Td)
(C) 無帶狀疱疹病史者，毋需接種帶狀疱疹疫苗
(D) 每年接種一劑流感疫苗
37. 有關跌倒篩檢之評估項目，下列何者最能預測老人日後跌倒之機率？
(A) 坐姿起立時是否需要用手幫忙撐住
(B) 過去一年是否曾經跌倒過
(C) 在家走路時是否需要扶著家具來維持平衡
(D) 是否有吃安眠藥或讓心情比較好的藥
38. 下列何者為「111-112年度【醫院版】醫療品質及病人安全工作目標」新增之目標？
(A) 提升手術安全 (B) 維護孕產兒安全
(C) 落實感染管制 (D) 提升管路安全
39. 為提供安全的醫療環境，預防病人跌倒及降低傷害程度，下列何者不適當？
(A) 將病人可能使用的物品，如：輔具、眼鏡等，置於病人隨手可得之處
(B) 下床時可提供家屬使用移位固定帶
(C) 浴廁加裝止滑設施、扶手及叫人鈴
(D) 移動時使用可滑動的輔具，如：移動式點滴架，以便於病人行走

40. 有關執行正確手部衛生方式之敘述，下列何者正確？
- (A) 執行醫療作業時，若沒有明顯髒污可以酒精性乾洗手維護手部衛生
 - (B) 當手上有傷口或明顯髒污時，建議先以乾洗手清潔，無法清潔再濕洗手
 - (C) 對於產孢菌、無套膜的病毒等，酒精性乾洗手效果較差，應以濕洗手後再乾洗手為宜
 - (D) 戴手套可取代洗手，但移除手套後仍建議進行手部衛生
41. 依據民國 97 年發布之「緊急傷病患轉診實施辦法」，下列敘述何者正確？
- (A) 後送醫院於傷病患緊急情事消失後，可不經傷病患本人或其親屬同意，協助其轉回原診治醫院，以緩解醫院壅塞
 - (B) 醫院辦理轉診，應先聯繫後送醫院，後送醫院不得拒絕接受其轉診
 - (C) 醫院辦理轉診，應將其原因與風險告知傷病患本人或其親屬，並記載於病歷。傷病患意識不清且親屬不在場時，得免載明
 - (D) 醫院辦理傷病患本人要求轉診時，應由病患自行指定救護運輸工具、救護人員，醫院得提供適當之維生設備及藥品、醫材
42. 有關「重度級急救責任醫院」須「可於假日及夜間提供緊急外傷手術及緊急血管攝影栓塞」，其法源依據為？
- (A) 全民健康保險法
 - (B) 緊急醫療救護法
 - (C) 醫療法
 - (D) 緊急醫療救護法施行細則
43. 發生醫療場所暴力事件時，依「醫院發生滋擾醫療秩序或妨礙醫療業務執行案件通報與處置標準流程」規定，應通報下列何者單位？
- (A) 衛生局
 - (B) 地檢署
 - (C) 醫策會
 - (D) 衛生福利部
44. 有關實證健康照護五大步驟(5A)之敘述，下列何者**錯誤**？
- (A) 第一個 A(ask)：形成臨床問題
 - (B) 第二個 A(acquire)：利用查詢文獻資料，直到找到最佳證據，以回答臨床問題
 - (C) 第三個 A(appraise)：評讀實證文獻的效度及可用性
 - (D) 第五個 A(apply)：將經過驗證的實證文獻結果應用於臨床
45. 有關「以病人為中心」的全面品質管理 (total quality management, TQM)，下列敘述何者**錯誤**？
- (A) 若要降低血流感染率，可使用柏拉圖了解問題主因，將累積至80%主要因素進行分析
 - (B) 經過品管團隊進行問題的確立或分析、方案決策，可以流程圖將想法步驟流程化
 - (C) 進行品質改善的問題原因分析階段，可以直方圖、散布圖、魚骨圖等收集量性數據
 - (D) 查核表是利用簡單數據或圖示，針對特定事件的發生次數或頻率，進行資料記錄
46. 關於專科護理師從事醫療照護的業務，下列敘述何者**錯誤**？
- (A) 執業時需做執業登錄
 - (B) 依照規定須完成繼續教育積分，並證照更新
 - (C) 因業務而取得的他人秘密，不得無故洩漏，確保病人隱私權
 - (D) 執行業務所製作之病歷紀錄，依照醫療法規定應保存 7 年
47. 75 歲男性病人已有 10 年慢性阻塞性肺疾病 (COPD) 病史，下列何者為其身體診察最可能之發現？
- (A) 不平衡的胸部擴張
 - (B) 觸覺震顫 (tactile fremitus) 增加
 - (C) 頸部肌肉和斜方肌萎縮
 - (D) 胸部前後徑對橫徑的比例約 1：1

48. 聽診成人呼吸音時，在背部肺下葉處聽到低頻率、輕柔的呼吸音，有關結果與判讀之敘述，下列何者正確？
- (A) 支氣管音 (bronchial sounds) / 正常
 - (B) 肺泡音 (vesicular sounds) / 正常
 - (C) 支氣管肺泡音 (bronchovesicular sounds) / 不正常
 - (D) 氣管音 (tracheal sounds) / 不正常
49. 進行神經學檢查診察時，如果要評估顏面神經 (facial nerve) 功能是否完整，可以指示病人做下列那一個動作？
- (A) 咬緊牙關
 - (B) 伸出他的舌頭
 - (C) 打一個哈欠
 - (D) 鼓起雙頰
50. 懷疑病人有腕隧道症候群 (carpal tunnel syndrome)，有關 Phalen's test 之敘述，下列何者正確？
- (A) 請病人舉直大拇指，然後向拇指施加向下的阻力，以測試拇指外展的力量
 - (B) 要求病人手背靠手背維持手腕屈曲呈 90 度直角約 60 秒的時間
 - (C) 要求病人手掌對手掌維持手腕過度伸展約 60 秒的時間
 - (D) 請病人移動大拇指跨越手掌，摸到小指的基底部，然後再回到其張開的位置
51. 47 歲女性病人，在醫院從事看護工作，主訴下背痛，疼痛部位於背部中線腸骨脊 (iliac crest) 高度，下列何者為病人下背痛位置？
- (A) T12
 - (B) L2
 - (C) L4
 - (D) S2
52. 有關老年人譫妄 (delirium) 的現象，下列敘述何者正確？
- (A) 症狀穩定且持續
 - (B) 症狀慢慢發展，意識沒有改變
 - (C) 病人呈現多重認知上的問題和記憶力缺失
 - (D) 症狀突然發生而且起起伏伏
53. 下列何者不是周邊動脈功能不良之典型症狀或徵象？
- (A) 疼痛
 - (B) 水腫
 - (C) 顏色蒼白
 - (D) 溫度冰冷
54. 身體診察發現病人於軀幹出現表淺靜脈血管擴張且橫跨胸腹壁，下列疾病何者 最不可能 有此徵象？
- (A) 慢性上腔靜脈症候群 (superior vena cava syndrome)
 - (B) 慢性下腔靜脈血栓 (inferior vena cava thrombosis)
 - (C) 肝臟靜脈阻塞性疾病 (hepatic veno-occlusive disease)
 - (D) 上腸系膜靜脈血栓 (superior mesenteric vein thrombosis)
55. 身體診察執行聽診時，發現左下肺野出現異常摩擦音，需要考慮下列徵象及相關的診斷，但何者 最不可能？
- (A) 肋膜摩擦音 (friction rub) / 肋膜炎 (pleurisy)
 - (B) 肋膜摩擦音 (friction rub) / 支氣管肺炎 (bronchopneumonia)
 - (C) 心包膜摩擦音 (friction rub) / 急性心包膜炎 (pericarditis)
 - (D) 哈氏徵象 (Hamman's sign) / 縱膈腔氣腫 (pneumomediastinum)

56. 67 歲男性有高血壓、慢性 B 型肝炎病史及抽菸喝酒的習慣。早上起床時出現左上腹劇痛合併噁心冒冷汗的症狀，身體診察發現有左邊腰側瘀青。有關腰側瘀青徵象之敘述，下列何者正確？
- (A) 又稱為 Cullen sign
 - (B) 代表出現後腹腔內出血
 - (C) 最常見於肝癌破裂的病人
 - (D) 常合併出現轉移性濁音 (shifting dullness)
57. 高血鉀不會出現於下列何種疾病或情況？
- (A) 擠壓症候群 (crush syndrome)
 - (B) 毛地黃中毒 (digitalis intoxication)
 - (C) 代謝性酸血症 (metabolic acidosis)
 - (D) 庫欣氏症候群 (Cushing's syndrome)
58. 因泌尿道感染刺激膀胱及尿道後，造成解尿時不適的症狀，下列敘述何者正確？
- (A) dysuria 症狀指的是解不出來
 - (B) 女性會主訴尿量變多
 - (C) 男性會主訴骨盆底燒灼感擴散到直腸
 - (D) 男性主要是解尿時陰莖底部的疼痛
59. 64 歲女性因排尿困難與會陰部感覺有肉球至門診求助，過去並無接受過骨盆腔手術，內診時發現陰道前壁膨出 2/3 的肉球，在病人腹部用力時並未看到子宮頸，下列何者為最可能之診斷？
- (A) 膀胱膨出 (cystocele)
 - (B) 子宮脫垂 (uterine prolapse)
 - (C) 腸膨出 (enterocele)
 - (D) 直腸膨出 (rectocele)
60. 有關心臟功能之敘述，下列何者正確？
- (A) 右心室功能不佳時，肺水腫為最早出現之症狀
 - (B) 左心室功能不佳時，下肢水腫為最早出現之症狀
 - (C) 左心室射出分率 (LVEF) 正常時，心輸出量不會受到心律不整的影響
 - (D) 心肌的血液灌流缺氧時，病人可能沒有胸痛症狀但以呼吸喘為表現
61. 68 歲男性，有冠狀動脈疾病病史，但未規則服藥。此次因咳嗽厲害與呼吸喘約 1 週至急診就醫，身體診察發現呼吸 30 次/分、雙下肢水腫、體溫 36.9°C、胸部 X 光片顯示雙側肋骨橫膈角鈍化 (blunting of costophrenic angle)、血液中之白血球數值為 6500/ μ L、分節中性球 (segment neutrophil) 75%、CRP 0.5 mg/L。下列敘述何者正確？
- (A) 因呼吸喘、咳嗽厲害，第一優先的鑑別診斷為肺炎
 - (B) 肋膜腔積液之檢驗有助於鑑別診斷之分辨
 - (C) 因心臟疾病原已在治療中，心臟病應非本次就醫最主要原因
 - (D) 肋膜腔積液會導致胸腔扣診呈鼓音，且胸腔觸覺震顫會增強
62. 50 歲病人有高血壓及氣喘病史，此次氣喘發作合併血壓升高就醫，下列敘述何者錯誤？
- (A) 呼吸音出現 wheezing，為下呼吸道部分狹窄之表現
 - (B) 胸腔扣診呈現過度反響音
 - (C) 氣管通常位於中線，未偏移
 - (D) 此時血壓控制以 propranolol 為首選

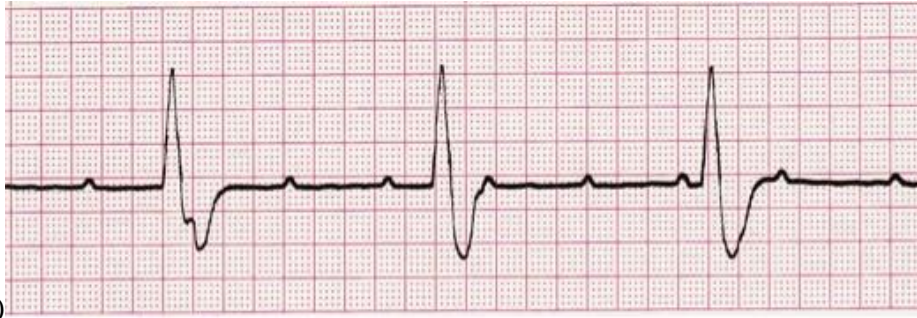
63. 25 歲女性主訴右下腹痛已 3 天、體溫 37.8 °C、有噁心感、右下腹觸診有反彈痛、血液之白血球 12000/ μ L、分節中性球(neutrophil)83%。相關診察與診斷過程，下列敘述何者錯誤？
 (A) 闌尾炎最有可能，但要將大腸憩室炎、子宮外孕等列入鑑別診斷
 (B) Rovsing sign 為觸診左下腹部，若左下腹部有疼痛感則為陽性
 (C) Psoas sign 陽性的話，表示發炎的闌尾在 cecum 後方
 (D) McBurney point 位於肚臍與右髂前上棘連線的外側三分之一處
64. 65 歲大腸癌病人術後 1 年，主訴腹脹、腹痛、噁心、嘔吐、食慾不振約 1 週，下列敘述何者正確？
 ① 腹部 X 光片可能呈現腸氣減少，表示有腸阻塞情形
 ② 腸阻塞可能引發感染、甚至出現敗血症
 ③ 腸沾黏引起的腸阻塞會出現腸蠕動減緩(hypoactive)的腸音
 ④ 身體診察可能出現蠕動波(peristaltic waves)
 (A) ①③ (B) ①④ (C) ②③ (D) ②④
65. 有關急性會厭炎(acute epiglottitis)，下列敘述何者較不適當？
 (A) 典型的胸部 X 光影像可看到拇指徵象(thumb sign)
 (B) 典型臨床症狀有口水外流(drooling)、吞嚥困難(dysphagia)、呼吸窘迫(distress)
 (C) 常見致病菌包含鏈球菌(*Streptococcus*)及葡萄球菌(*Staphylococcus*)
 (D) 藥物治療可給予經驗性抗生素與類固醇
66. 40 歲病人被診斷 Addison's disease，下列何者較不可能為其臨床表現？
 (A) 皮膚色素沈積 (B) ACTH 血中濃度升高
 (C) 高血鈉 (D) 高血鉀
67. 王先生 55 歲，體重 70kg、腰圍 110cm、身高 160cm、血壓 125/80mmHg、空腹血糖 82mg/dL、高密度脂蛋白膽固醇(HDL-C) 62 mg/dL、三酸甘油酯(TG) 185mg/dL。根據國民健康署標準，王先生符合代謝症候群的診斷標準共有幾項？
 (A) 1 項 (B) 2 項 (C) 3 項 (D) 4 項
68. 28 歲病人生命徵象穩定，出現呼吸急促、頭暈目眩、嘴唇及兩側指尖發麻等症狀。醫師診視後告知其很可能為過度換氣症候群，下列何者較可能為其血氧報告？
 (A) pH 7.12, PaO₂ 90 mmHg, PaCO₂ 72 mmHg, HCO₃⁻ 28 mEq/L
 (B) pH 7.52, PaO₂ 96 mmHg, PaCO₂ 44 mmHg, HCO₃⁻ 34 mEq/L
 (C) pH 7.12, PaO₂ 94 mmHg, PaCO₂ 32 mmHg, HCO₃⁻ 6 mEq/L
 (D) pH 7.52, PaO₂ 96 mmHg, PaCO₂ 25 mmHg, HCO₃⁻ 18 mEq/L
69. 58 歲病人倒地無反應，上前評估後發現已無脈搏，立即進行胸外按壓，並經求救取得去顫器後，心律如圖(一)，接下來下列何項處置應最為優先？



圖(一)

- (A) 施以同步整流電擊 100 焦耳 (B) 靜脈注射 epinephrine 1 mg
 (C) 利用氣管內管插管建立呼吸道 (D) 施以去顫電擊 200 焦耳

70. 65歲男性，因胸悶不適求診，經測量血壓70/30mmHg，並有冒冷汗的現象，心電圖監測如圖(二)。下列何項處置較不適合此位病人？



圖(二)

- (A) 使用經皮心臟節律器(TCP)
 (B) 胺碘酮(amiodarone) 150 mg 靜脈滴注 10分鐘
 (C) 腎上腺素(epinephrine) 靜脈滴注 5 µg/min
 (D) 阿托品(atropine) 1 mg 靜脈推注(IV push)
71. 30歲糖尿病人，主訴漸進性呼吸急促，合併有噁心、肚子不舒服、食慾下降。身體診察出現深而快的呼吸38次/分、心跳140次/分、體溫及血壓均正常、呼吸音兩側對稱清晰、血糖550mg/dL且血清酮體呈陽性。下列敘述何者較不正確？
 (A) 若血液中鉀離子濃度為4.0mEq/L，治療應同時補充鉀離子
 (B) 血液的滲透壓下降至240mOsm/kg，因受血糖排擠所致
 (C) 血液氣體分析呈現代謝性酸中毒合併呼吸代償的現象
 (D) 血液中鈉離子濃度降至122mEq/L，可能為假性低血鈉
72. 有關缺血性腦中風的急性症狀，下列何者較不常見？
 (A) 單側頭痛 (B) 嘴角歪斜 (C) 單側肢體無力 (D) 講話發音不清楚
73. 有關膀胱過動症(overactive bladder, OAB)之敘述，下列何者錯誤？
 (A) 大部分病人會合併下腹痛之症狀
 (B) 常以急尿感(urgency)為主要症狀
 (C) 抗膽鹼藥物(anticholinergics)為第一線治療藥物
 (D) 年紀增加，膀胱過動症之盛行率亦隨之增加
74. 有關溢流性尿失禁(overflow incontinence)之敘述，下列何者錯誤？
 (A) 病人常主訴解尿後仍有殘餘尿液未解乾淨
 (B) 相較於急性發作，慢性病人較少出現脹痛或壓痛症狀
 (C) 攝護腺肥大是造成男性溢流性尿失禁最常見原因
 (D) 副交感神經阻斷劑為治療之首選藥物
75. 49歲男性，健檢發現飯前血糖132mg/dL、腎絲球過濾率90mL/min/1.73m²、無蛋白尿，其餘檢查皆正常。下列敘述何者最適當？
 (A) 無慢性腎臟疾病，維持規律生活型態及避免使用腎毒性藥物即可
 (B) 慢性腎臟疾病第一期，加強血糖控制與相關危險因子之衛教
 (C) 慢性腎臟疾病第二期，轉由「全民健康保險慢性腎臟病品質支付服務」進行收案
 (D) 慢性腎臟疾病第三期，轉診照會腎臟專科醫師

76. 51 歲男性，平日務農，農暇時為兼職木工師傅。主訴右手掌疼痛約 3 個月，休息時會較緩解。最近木工工作較多，無法休息，疼痛症狀愈來愈嚴重。身體診察時，右手遠端指骨關節沒有發現希伯登氏結節(Heberden's nodes)，其他指骨關節也無疼痛或腫脹，但在食指及中指彎曲時，在手掌掌骨的區域有出現摩擦音及明顯疼痛。下列選項何者為最有可能的診斷？
- (A) 手部退化性關節炎 (osteoarthritis)
(B) 右手掌屈指肌之腱鞘炎 (tenosynovitis)
(C) C7 的神經根病變 (radiculopathy)
(D) 右手之腕隧道症候群 (carpal tunnel syndrome)
77. 臺東縣因地處偏鄉，為臺灣地區資源相對缺乏地區，醫療專業人才同樣聘任不易。該縣某地區醫院，到目前為止仍未成立專科護理師作業小組，依照目前規範，下列何者為該院專科護理師可以執行之業務？
- (A) 代為開立會診單
(B) 代為開立藥物處方醫囑
(C) 表淺傷口清創
(D) 拔除鼻胃管
78. 依據「專科護理師於醫師監督下執行醫療業務辦法」之規定，執行預立特定醫療流程之標準作業程序應包括下列何者？
- ① 得由醫師預立特定醫療流程
② 得由專科護理師預立特定醫療流程
③ 經專科護理師作業小組審查及確認預立特定醫療流程內容
④ 經科部作業小組審查及確認預立特定醫療流程內容
⑤ 經醫療機構核定後實施
⑥ 經科部核定後實施
- (A) ①②③ (B) ①③⑤ (C) ②④⑥ (D) ④⑤⑥
79. 病人因車禍送至急診，血壓偏低、心跳較快、意識不清，請問下列處置何者優先順序較不急迫？
- (A) 執行腦部電腦斷層
(B) 暢通呼吸道
(C) 注意呼吸與換氣功能
(D) 穩定血壓
80. 30 歲女性病人有心臟瓣膜疾病史，近來總是覺得疲累、夜間會突然醒來且心跳加速。於心尖處聽診到一個柔軟、高頻率的收縮期心雜音，下列何者為最可能之診斷？
- (A) 主動脈瓣逆流 (aortic regurgitation) (B) 主動脈瓣狹窄 (aortic stenosis)
(C) 二尖瓣逆流 (mitral regurgitation) (D) 二尖瓣狹窄 (mitral stenosis)

【以下空白】