



注意：考試開始鈴(鐘)響前，不可以翻閱試題本

衛生福利部 112 年度專科護理師甄審筆試試題本

報考科別：內科

科目：進階專科護理

公告試題

【注意事項】

- 1.請核對考試科目與報考類別是否相符。
- 2.請檢查答案卡、座位及入場證三者之號碼是否完全相同，如有不符，請監試人員查明處理。
- 3.本試卷共 80 題，每題 1.25 分，共 100 分，答對給分，答錯不倒扣。試卷最後一題後面有備註【以下空白】。
- 4.本試卷均為單一選擇題，每題都有 (A)、(B)、(C)、(D) 四個選項，請選一個最適當答案，在答案卡同一題號對應方格內，用 **2B** 鉛筆塗滿方格，但不超出格外。
- 5.有關數值計算的題目，以最接近的答案為準。
- 6.本試卷空白處或背面，可做草稿使用。
- 7.請在試卷首頁入場證號碼之方格內，填上自己的入場證號碼，考完後將「答案卡」及「試題」一併繳回。

入場證號碼：

考試開始鈴(鐘)響時，請先填寫入場證號碼，再翻閱試題本作答。

- 造成高陰離子間隙之代謝性酸中毒(high anion-gap metabolic acidosis)的常見原因，下列何者錯誤？
(A) lactic acidosis (B) diabetic ketoacidosis
(C) renal tubular acidosis (D) uremia
- 體內電解質失衡的處置，下列何者最不適當？
(A) 低血鈉(hyponatremia)第一線治療應使用靜脈輸注生理食鹽水
(B) 高血鉀(hyperkalemia)應先檢視心電圖是否有相關電氣生理變化
(C) 高血鈣(hypercalcemia)治療應給予足夠水份，並依副甲狀腺素指標作鑑別診斷
(D) 矯正低血鈉(hyponatremia)時，血清鈉濃度每日上升不應快於10-12mEq/L
- 85歲罹患頭頸癌五年的病人，BUN 30mg/dL、creatinine 2.1mg/dL、TPR 37.5°C、98次/分、24次/分、BP 140/98mmHg，最近表示癌症傷口疼痛，分數為8分，選用下列何種止痛劑最適當？
(A) ibuprofen (B) meperidine (C) acetaminophen (D) morphine
- fentanyl止痛劑的敘述，下列何者正確？
(A) 抑制COX-2阻斷substance P釋放達到止痛效果，無天花板效應
(B) 依morphine靜脈使用劑量推算fentanyl的靜脈使用劑量，轉換比率約為100:1
(C) 止痛效果佳，貼片使用後立即產生藥效，可停止原使用的止痛藥物
(D) 對於手術後急性疼痛可提供穩定的血中濃度，不會出現戒斷症候群
- 接受放射線照射的病人，皮膚出現4×5公分濕性脫屑反應，並有淡黃紅色的中量滲出液，應使用下列何種敷料最為適當？
(A) 親水性凝膠敷料(hydrogel dressing) (B) 親水膠體敷料(hydrocolloid dressing)
(C) 透明薄膜敷料(transparent film dressing) (D) 聚氨酯泡棉敷料(polyurethane dressing)
- 病人左足踝出現久未痊癒潰瘍的不規則狀傷口，主訴平躺或站立均會疼痛，微血管填充時間為10秒，上肢血壓140/89mmHg，下肢血壓125/88mmHg，下列判斷何者正確？
(A) lower extremity venous ulcers (B) diabetic foot ulcers
(C) lower extremity arterial ulcers (D) necrotizing fasciitis
- 有關猴痘(mpxv)之敘述，下列何者錯誤？
(A) 臨床表徵常見淋巴結腫大
(B) 臨床症狀持續半年以上
(C) 以tecovirimat干擾病毒表面蛋白質
(D) 食物煮熟食用可降低人畜共通傳播風險
- 病人因發燒、嘔吐症狀就醫，經通報檢驗確診為李斯特菌症(listeriosis)，根據「傳染病防治法」規定，應於多少時間內通報主管機關？
(A) 72小時 (B) 96小時 (C) 1週 (D) 2週
- 有關登革熱之敘述，下列何者錯誤？
(A) 抽血檢查檢驗可能出現白血球減少及血小板減少
(B) 潛伏期為4-7日，以發燒、噁心/嘔吐、關節痛為特徵
(C) 是一種透過蚊子媒介之病毒感染，共有4種血清型
(D) 臺灣登革熱主要由三斑家蚊及環紋家蚊傳播
- 長照機構住民近日發現手指縫、腋下、腹部、大腿內側及會陰發生劇癢性丘疹，於夜晚蓋被時加劇。下列何者為最可能的診斷？
(A) 蕁麻疹(urticaria) (B) 蚊蟲咬(insect bite) (C) 疥瘡(scabies) (D) 痤瘡(acne)
- 發燒對人體的影響，下列敘述何者錯誤？
(A) 發燒可限制病原體複製，助於殺死病原體
(B) 發燒助於細菌分裂的物質(如：鐵、鋅)濃度下降
(C) 發燒有助於中止病毒的生命週期
(D) 發燒時會減少睡眠慢波，以保護腦部

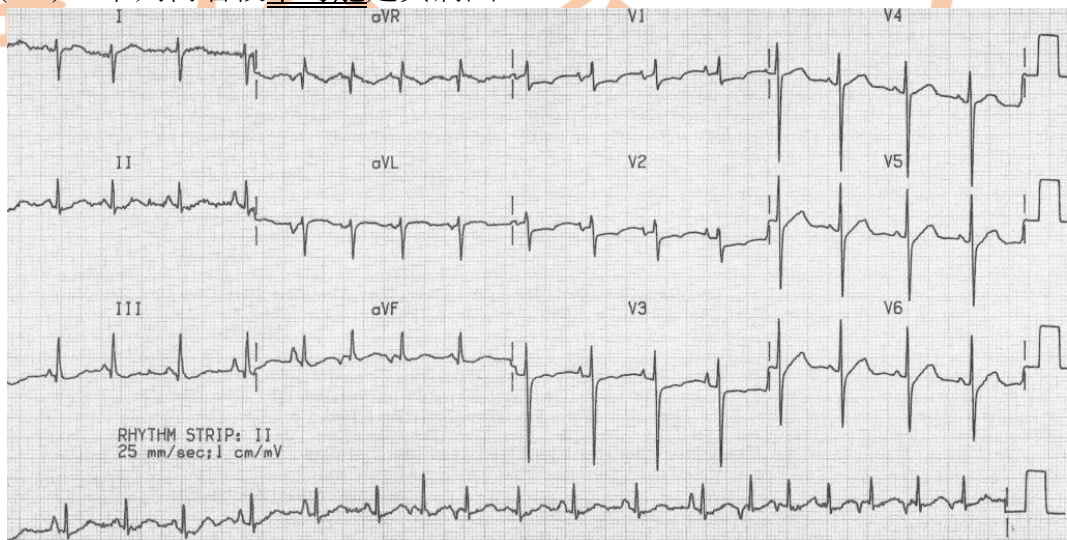
12. 下列何者是治療「腫瘤發燒」最具療效的藥物？
 (A) naproxen (B) celecoxib (C) esomeprazole (D) acetaminophen
13. 臨終(瀕死)病人呼吸道出現嘎嘎聲(death rattle)，下列照護處置何者較不適當？
 (A) 抬高頭部或採側臥，減少喉頭聲音 (B) 定期抽痰協助移除呼吸道痰液
 (C) 使用 scopolamine 貼片劑，改善口水分泌 (D) 給予鼻導管氧氣3L/min使用
14. 治療譫妄藥物產生的副作用，下列何者錯誤？
 (A) haloperidol 為 QT 間期縮短 (B) quetiapine 為 QT 間期延長
 (C) lorazepam 為呼吸抑制 (D) trazodone 為過度鎮靜
15. 評估創傷病人有可能呈現的理學檢查結果，下列何者最不適當？
 (A) 上呼吸道阻塞：呼吸窘迫困難、呼吸出現哮吼音(stridor)
 (B) 大量血胸：頸靜脈塌陷、氣管偏移至正常側、患側(血胸側)呼吸音降低或消失、患側叩診呈現叩診實音
 (C) 張力性氣胸：頸靜脈怒張、氣管偏移至正常側、患側(氣胸側)呼吸音降低或消失、患側叩診呈現叩診鼓音
 (D) 心包膜填塞：頸靜脈怒張、氣管無偏移、雙側肺音對稱乾淨、心音模糊遙遠(distant heart sound)
16. 下列哪些非典型心絞痛症狀常可見於女性病人，並被視為“anginal equivalents”(等同心絞痛)？
 (A) 呼吸困難(dyspnea)、上腹部疼痛(epigastric pain)、噁心(nausea)
 (B) 呼吸困難(dyspnea)、心悸(palpitation)、上腹部疼痛(epigastric pain)
 (C) 心悸(palpitation)、上腹部疼痛(epigastric pain)、嘔吐(vomiting)
 (D) 心悸(palpitation)、背痛(backache)、噁心(nausea)
17. 缺鐵性貧血的臨床檢驗特色之敘述，下列何者正確？
 (A) 網狀細胞紅血球指標(reticulocyte index)升高
 (B) 平均血球大小(mean corpuscular volume)較正常值高
 (C) 總鐵結合力(total iron-binding capacity)降低
 (D) 鐵蛋白(ferritin)降低
18. 20歲女性因腹痛、嘔吐和呼吸淺快被家人送來急診，到院時意識清醒，血壓96/50 mmHg、脈搏122次/分、SpO₂98%(room air)；抽血發現血糖560mg/dL、血鈉122mEq/L、血鉀4.5mEq/L、動脈血檢驗結果為pH 7.15、pCO₂20 mmHg、HCO₃⁻9 mEq/L。下列處置何者最不適當？
 (A) 考慮檢查病人血清酮體(serum ketones)
 (B) 若該病人為糖尿病酮酸血症，則其動脈血之anion gap應升高
 (C) 對此病人的治療應給予normal saline、regular insulin及NaHCO₃
 (D) 治療後病人血糖降到250 mg/dL以下，應給予含葡萄糖之靜脈輸液
19. 有關肝功能檢驗的敘述，下列何者錯誤？
 (A) 酒精性肝炎病人GGT常會上升
 (B) 有膽管結石時，total bilirubin常會上升
 (C) AST及ALP都是肝炎的檢查，能反映肝細胞損傷的程度
 (D) 在肝臟衰竭狀態時，PT越高代表肝臟功能越差
20. 病人因呼吸急促應診，抽血結果顯示Hb 8.1 gm/dL、MCV 118 fL、reticulocyte 0.5%、白血球3750/μL、血小板115000/μL。下列何者為此病人最可能的診斷？
 (A) VitB₁₂ deficiency anemia (B) iron deficiency anemia
 (C) thalassemia (D) autoimmune hemolytic anemia
21. CPR時全程使用EtCO₂，有關使用EtCO₂之目的，下列何者錯誤？
 (A) 監測CPR品質 (B) 監測是否有過度換氣
 (C) 監測插管位置是否正確 (D) 監測是否有自發性心跳回復(ROSC)

22. 下列哪項檢查不是包含在診斷敗血症的工具qSOFA(quick Sequential Organ Failure Assessment)中？
(A) 意識不清 (B) 體溫 > 38 °C
(C) 收縮壓 ≤ 100 mmHg (D) 呼吸次數 ≥ 22 次/分
23. 圖(一)為心電圖顯示的波形，下列何者為最有可能的心律？



圖(一)

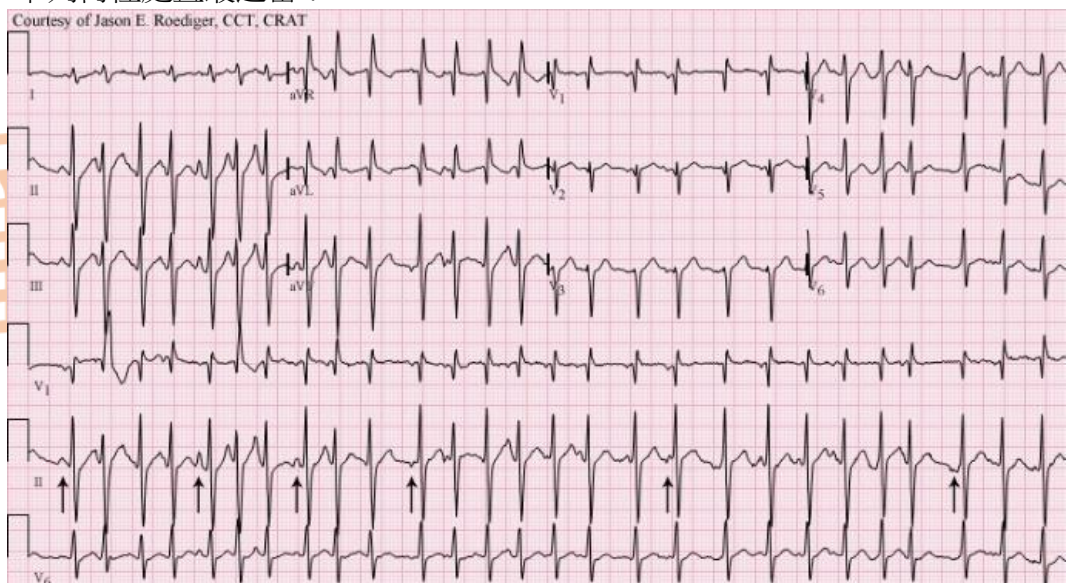
- (A) 第二度第一型 AV block (B) 第二度第二型 AV block
(C) 竇性心搏過緩併單型性早期心室收縮 (D) 第三度 AV block
24. 為無脈搏的病人施行成人基本救命術，下列敘述何者錯誤？
(A) 每分鐘按壓速度約 100 次
(B) 按壓與吹氣比，單人雙人皆為 30 : 2
(C) 已放置喉罩呼吸道(LMA)後，每分鐘給氣次數為 14-18 次
(D) 有插管病人的人工換氣(ventilation)，心臟按壓不需依 30 : 2 的週期中斷
25. 有關「穩定型心絞痛」藥物治療之敘述，下列何者錯誤？
(A) 主要治療目標是減輕症狀
(B) 改善心肌氧氣供應是藥物治療目的之一
(C) 藥物治療通常足以控制慢性穩定型心絞痛的心絞痛症狀
(D) 藥物治療通常無法降低穩定型缺血性心臟病病人心肌梗塞的發生率
26. 下列哪一種藥物通常不會使用於缺血性心臟病病人的次級預防(secondary prevention)？
(A) antiplatelets (如：Clopidogrel®)
(B) nitrates
(C) statins
(D) angiotensin-converting enzyme inhibitors
27. 病人因陣發性胸悶氣促到心臟內科門診，血壓 158/78 mmHg、脈搏 92-143 次/分，其門診心電圖如圖(二)。下列何者較不可能是其病因？



圖(二)

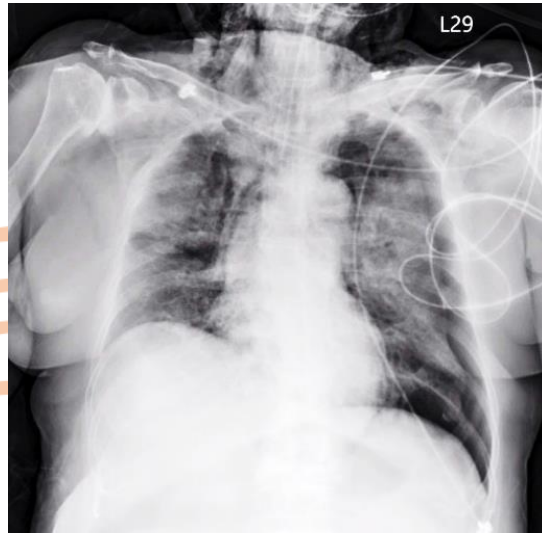
- (A) 充血性心衰竭 (congestive heart failure)
(B) 毛地黃過量/中毒 (digoxin overdose/intoxication)
(C) 慢性阻塞性肺疾病 (chronic obstructive pulmonary disease)
(D) 慢性腎功能衰竭 (chronic renal failure)

28. 下列哪一項不是 unstable angina (不穩定型心絞痛)的主要表現？
 (A) 休息時心絞痛(rest angina) (B) 新發生心絞痛(new-onset angina)
 (C) 遷移性心絞痛(migrating angina) (D) 進行性心絞痛(progressive angina)
29. 下列哪一種情況可能會增加急性冠心症(acute coronary syndrome)病人死亡和心肌梗塞進展的風險，需要緊急冠狀動脈介入治療？
 (A) 新發生不完全右束支傳導阻滯(ICRBBB)
 (B) 新發生心房性心搏過速(atrial tachycardia)
 (C) 新發生二尖瓣逆流(mitral valve regurgitation)
 (D) 新發生心室性期外收縮(ventricular premature beats)
30. 下列哪些 12 導程心電圖現象，通常不會在心臟左迴旋動脈(left circumflex artery)缺血或急性阻塞時出現？
 (A) 心電圖 lead V₅-V₆出現 ST elevation
 (B) 心電圖 lead II, III, aVF 出現 ST elevation
 (C) 心電圖出現 LBBB (left bundle branch block)
 (D) 心電圖無變化
31. 下列何者不是心衰竭時的血流動力學變化？
 (A) activation of the renin-angiotensin-aldosterone system
 (B) activation of the vasopressin system
 (C) increase sodium retention and peripheral vasodilation
 (D) activation of the sympathetic nervous system
32. 57歲男性病人因胸悶、氣促及心悸到急診，血壓 102/58mmHg、脈搏 98-145次/分，圖(三)為其急診心電圖。下列何種處置最適當？



- (A) 先入院檢查其可能病因，再針對病因給予藥物治療
 (B) 立即入住加護病房，準備給予 DC cardioversion
 (C) 先給予 digoxin 與 nitrate 藥物治療，同時安排心臟超音波檢查，之後於門診追蹤
 (D) 立即給予 amiodarone 注射治療，再安排入院接受 catheter ablation
33. 肋膜積液的檢驗結果與最有可能的診斷，下列敘述何者最不適當？
 (A) 肋膜積液 triglyceride > 110 mg/dL，診斷為 chylothorax
 (B) 肋膜積液的 hematocrit/ 周邊血液的 hematocrit > 50%，診斷為 hemothorax
 (C) 肋膜積液 ADA (adenosine deaminase) > 40 IU/L，診斷為 tuberculous pleuritis
 (D) 肋膜積液呈現乳白色，診斷 empyema

34. 胸部創傷病人於呼吸時兩側胸部起伏不對稱、疼痛側吸氣時胸壁內陷及呼氣時胸壁擴張，下列何者為病人最有可能的診斷？
(A) 張力性氣胸 (B) 連枷胸 (C) 開放性氣胸 (D) 大量血胸
35. 下列哪些病菌造成感染時，可以運用抗原檢測方法來診斷肺炎致病菌？
① *Mycoplasma pneumoniae* ② *Legionella pneumophila*
③ *Cryptococcus neoformans* ④ *Streptococcus pneumoniae*
(A) ①②③ (B) ②③④ (C) ①③④ (D) ①②④
36. 76歲病人曾因呼吸衰竭插上氣管內管並使用呼吸器輔助，呼吸器設定參數為 FiO_2 100%、Pressure 20 cmH₂O 及 PEEP 10 cmH₂O；今日病人突然呼吸喘促，呼吸 40 次/分、心跳 125 次/分、血壓 90/60 mmHg、血氧飽和度 SpO₂ 88%、皮膚濕冷及胸部 X 光檢查結果如圖(四)。
下列後續處置何者最適當？(PEEP：positive end-expiratory pressure)



圖(四)

- (A) 緊急重新設定呼吸器參數(提高 PEEP)，以提升血氧
(B) 緊急放置中央靜脈導管，給予升壓藥物，以提升血壓
(C) 緊急裝上葉克膜，以提升血氧及血壓
(D) 緊急插上胸管，以提升血氧及血壓
37. 甲病人與乙病人均罹患肺癌，且因呼吸喘促而入院，依據兩位病人的胸部 X 光檢查：圖(五)為甲病人的影像、圖(六)為乙病人的影像。關於是否適合插上胸管引流做為緩解病人呼吸喘促的處置決策，下列何者正確？



圖(五)



圖(六)

- (A) 甲、乙皆可插胸管
(B) 甲、乙皆不宜插胸管
(C) 甲可插胸管，乙不宜插胸管
(D) 甲不宜插胸管，乙可插胸管

38. 因肺炎住院，生命徵象穩定，也不必使用氧氣治療的病人，依照我國衛生福利部現行(民國112年)公告的法定傳染病定義，下列何者必須在法定時間內進行傳染病通報？
- (A) 尿液檢測呈現退伍軍人症抗原陽性，但血液細菌培養陰性
 (B) 痰液培養呈現肺炎鏈球菌陽性，但血液細菌培養陰性
 (C) 咽喉拭子PCR呈現A型流感陽性，但嚴重特殊傳染性肺炎陰性
 (D) 痰液培養呈現非結核分枝桿菌陽性，但病人咳嗽痰多且胸部影像有開洞性病灶
39. 病人開始服用抗結核藥一個月，藥物包括isoniazid、rifampin、pyrazinamide、ethambutol四種藥物，此時病人若出現下列何種狀況，必須立即停止使用上述藥物中的前三種藥物？(GOT正常值5-35 IU/L；GPT正常值5-35 IU/L)
- (A) 尿液呈橘黃色，無不適
 (B) 抽血檢驗GOT 180 IU/L、GPT 200 IU/L，無不適
 (C) 驗痰抹片嗜酸菌仍呈陽性報告(sputum acid-fast bacilli 2+)
 (D) 胸部X光病灶與治療前一樣，未有顯著改善
40. 某位確診為肺癌病人，圖(七)為其胸部X光。表示病人的腫瘤有可能侵襲到某些神經並引發相關症狀，此病人最可能出現下列哪些症狀？



圖(七)

- (A) 左眼瞼下垂、左眼瞳孔縮小、左邊臉部不會流汗
 (B) 活動時呼吸喘促
 (C) 持續失聲超過三週
 (D) 左肩痛、左臂痛
41. 病人因診斷淋巴瘤住院接受類固醇治療，住院期間發生持續性上腹疼痛，使用非類固醇抗發炎藥物止痛，但未明顯改善；隔天持續腹痛，身體檢查發現病人臥床時，雙膝屈起並於翻身時腹痛加劇，觸診發現腹壁僵硬且壓痛，站姿照腹部X光發現橫膈下有游離氣體。此病人最有可能的診斷為何？
- (A) 上消化道出血
 (B) 消化性潰瘍合併穿孔
 (C) 急性胰臟炎
 (D) 膽結石
42. 健檢抽血結果如下：GOT(AST) 38 IU/L、GPT(ALT) 39 IU/L、HBsAg(-)、Anti-HBs(+)、Anti-HBc(+)、HBeAg(-)、Anti-HBe(+)及anti-HCV(-)，下列敘述何者正確？
- (A) HBsAg(-)表示未曾感染B型肝炎
 (B) Anti-HBs(+)表示血中B型肝炎病毒量多，傳染力強
 (C) HBeAg(-)、Anti-HBe(+)表示血中B型肝炎病毒量多，肝炎發生的機率較大
 (D) Anti-HBc(+)表示曾感染B型肝炎

43. 60歲女性，因右下腹痛、噁心嘔吐至急診，身體檢查發現右下腹的麥氏點(McBurney's point)壓痛及肌肉緊繃(muscle guarding)，且有洛夫辛徵象(Rovsing's sign)，抽血發現白血球為 $24800/\mu\text{L}$ ，Hb 13g/dL ；尿液常規無特殊發現。此病人最有可能的診斷為何？
(A) 急性闌尾炎(appendicitis) (B) 克隆氏病(Crohn's disease)
(C) 急性子宮內膜炎(acute endometritis) (D) 腎臟絞痛(renal colic)
44. 大腸直腸癌病人接受5-fluorouracil(5-FU)後，大量嘔吐併發意識改變，血液檢查顯示 BUN 25mg/dL 、creatinine 2mg/dL 、Na 140mEq/L 、K 4mEq/L 、ALT 30IU/L 、AST 35IU/L 、ammonia 312mg/dL 、sugar 100mg/dL 。下列何者是此病人最可能發生的藥物副作用？
(A) uremic encephalopathy (B) osmotic encephalopathy
(C) hyperammonemic encephalopathy (D) toxic-metabolic encephalopathy
45. 病人因上腹部劇痛至急診，身體檢查發現上腹壓痛及反彈痛，肚臍四周區域變成藍色，且左腰際肋處呈青紫色。此病人最有可能的診斷為何？
(A) 急性闌尾炎 (B) 急性膽囊炎 (C) 急性膽道炎 (D) 急性胰臟炎
46. 57歲男性有酒精性肝硬化及食道靜脈瘤出血病史，因吐血至急診就診，血壓 $85/45\text{mmHg}$ 、心跳 145次/分 ，意識不清且躁動，下列何者為最適當的初步處置？
(A) 建立中心靜脈導管或兩條周邊靜脈導管，以利大量輸液輸注
(B) 給予propranolol以降低肝門靜脈壓，減緩出血程度
(C) 安排緊急大腸鏡檢查
(D) 安排緊急支氣管鏡檢查
47. B型肝炎合併肝硬化病人至門診追蹤檢查，近三個月體重下降，抽血檢驗發現 GOT 110IU/L 、GPT 70IU/L 、total bilirubin 1.2mg/dL 、AFP 120ng/mL 及CEA 3ng/mL 。下列何者為此病人最有可能的診斷？
(A) 肝臟衰竭(hepatic failure)
(B) 肝細胞腫瘤(hepatocellular carcinoma)
(C) 阻塞性黃疸(obstructive jaundice)
(D) 膽道癌(cholangiocarcinoma)
48. 有酗酒及B型肝炎病史的病人，因腹脹、皮膚發黃住院檢查，bilirubin 2.8mg/dL 、albumin 3.0g/dL 、PT(INR) 1.6 ，Child-Pugh分級？
(A) class A (B) class B (C) class C (D) class D
49. 病人罹患 Graves' disease，開始要服用 methimazole，服用過程的注意事項，下列何者正確？
(A) TSH 為敏感的治療指標，需在治療後第三週重新檢測
(B) 常見副作用為皮疹、蕁麻疹及關節痛
(C) 出現顆粒細胞缺乏症，可繼續服藥再觀察一段時間
(D) 懷孕婦女也可使用
50. 有關口服降血糖藥物之敘述，下列何者正確？
(A) sulfonylureas 類藥物會導致體重下降
(B) DPP-4 inhibitors(dipeptidyl peptidases 4inhibitors)及biguanides 兩類藥物較不容易造成低血糖
(C) SGLT-2 inhibitors (sodium-glucose cotransporter-2 inhibitors) 類藥物不宜用於第2型糖尿病合併心臟衰竭的病人
(D) TZDs(thiazolidinediones) 類藥物為第2型糖尿病合併心臟衰竭病人之首選治療

51. 診斷糖尿病酮酸中毒 (diabetic ketoacidosis, DKA) 病人入住加護病房，病情穩定後，要將連續靜脈胰島素幫浦轉換成皮下胰島素時的注意事項，下列敘述何者錯誤？
- (A) 血糖至少已經穩定 4-6 小時
 (B) 酸中毒已改善，且陰離子間隙正常
 (C) 施打皮下基礎胰島素後，即可將連續靜脈胰島素幫浦關閉
 (D) 一天的皮下胰島素起始總量應為一天連續靜脈胰島素幫浦總量之 60-80 %
52. 甲狀腺腫瘤及其治療之敘述，下列何者錯誤？
- (A) 乳頭狀癌及濾泡上皮癌屬於惡性腫瘤
 (B) 多發性結節性甲狀腺腫比單個結節甲狀腺腫之惡性程度較高
 (C) 若為良性結節，可使用 levothyroxine 抑制治療，6-12 個月沒效就應停止
 (D) 惡性腫瘤的臨床特徵為腫瘤生長較快、有淋巴結侵犯及聲音沙啞
53. 有關骨質疏鬆症 (osteoporosis) 之敘述，下列何者錯誤？
- (A) 診斷方式為骨密度測量，陽性結果應為 T-score < -1.5
 (B) 在骨折發生前通常沒有症狀
 (C) 骨折好發於脊椎骨、髖部及遠側的橈骨
 (D) 性激素缺乏及使用高劑量的類固醇是最常見的危險因子
54. 病人有高血鈣、低血磷、 $1,25(\text{OH})_2$ 維他命 D 上升及 iPTH (intact parathyroid hormone) 上升，病人有可能會罹患下列哪一個疾病？
- (A) 副甲狀腺功能低下 (B) 惡性腫瘤
 (C) 維生素 D 缺乏 (D) 原發性副甲狀腺功能亢進
55. 嚴重特殊傳染性肺炎 (COVID-19) 之敘述，下列何者錯誤？
- (A) 其病原 SARS-CoV-2019 是一種 RNA 病毒
 (B) 常見重症的危險因子包含肥胖、懷孕、氣喘、糖尿病等
 (C) 對於嚴重肺炎病人，可考慮使用 dexamethasone，以降低死亡率
 (D) 瑞德西韋 (remdesivir) 的治療效果在中度症狀病人較明顯
56. 敗血症及敗血性休克的治療，下列敘述何者錯誤？
- (A) 應儘快給予適當抗生素並控制感染來源 (如：清瘡引流化膿物或移除受感染導管)
 (B) 敗血症合併低血壓病人，一般治療指引均建議早期給予大量輸液 (每公斤體重約 30 mL)
 (C) 為了確保血中血色素維持 10 g/dL 以上，應輸注紅血球濃縮液
 (D) 近期治療指引建議以 norepinephrine 做為第一線升壓劑
57. 有關流行性感冒病毒 (流感) 之敘述，下列何者錯誤？
- (A) 人類的流感病毒分為 A、B 兩種型別
 (B) 年長者與慢性阻塞性肺疾病 (COPD) 病人是流感併發次發性細菌性肺炎的高風險族群
 (C) 流感併發重症出現類流感症狀後，兩週內因併發症而需加護病房治療者，應通報衛生主管機關，不需等待抗原快篩或核酸 (PCR) 檢驗陽性
 (D) 神經胺酸水解酶抑制劑 (如：oseltamivir) 是目前最主要的抗流感病毒藥物種類
58. 有關感染性心內膜炎之敘述，下列何者錯誤？
- (A) 靜脈注射藥癮者於心臟超音波發現三尖瓣上有贅生物，感染原很可能是 *Staphylococcus aureus*
 (B) 約 5-15 % 病人血液培養為陰性，其中部分病人可能先前接受過抗生素治療
 (C) 血液培養結果為 *Enterococcus faecium*，第一代頭孢子素 (如：cefazolin) 為首選抗生素
 (D) 依杜克診斷標準 (Duke criteria)，病人兩套獨立採檢的血液培養均長出 viridans group streptococci，且病人新產生瓣膜逆流 (valvular regurgitation)，可診斷為感染性心內膜炎

59. 一位20歲男性職業軍人，兩週前曾於野外進行操練，因連續兩日高燒至急診就醫，體溫39.5°C、心跳64次/分、呼吸15次/分，身體診察發現鼠蹊部有0.5公分的焦痂(eschar)，下列敘述何者最適當？
- (A) 病原體應是地方性斑疹傷寒立克次體 (*Rickettsia typhi*)
 - (B) 抽血檢驗可能看到白血球增加、血小板增加、肝指數上升
 - (C) 可以選用 meropenem、doxycycline 或 azithromycin 進行抗微生物治療
 - (D) 感染症嚴重者可能會併發間質性肺炎與腦炎
60. 78歲男病人，平時因高血壓、糖尿病及第五期慢性腎臟病均在腎臟內科門診追蹤，近兩日因咳嗽、痰多及發燒而到急診就醫，胸部X光片及電腦斷層都發現肺部多處實質化陰影及雙側毛玻璃狀變化，在電腦斷層導引下，肺部切片檢體培養出 *Aspergillus fumigatus*。下列敘述何者**錯誤**？
- (A) 此病人可診斷為侵襲性麴菌病 (invasive aspergillosis)
 - (B) 此病人絕對不可使用 fluconazole 治療
 - (C) 若用 amphotericin B 治療，輸注時可能會有發燒、寒顫、噁心、嘔吐等副作用
 - (D) 因腎功能不佳，若選擇使用靜脈輸注 voriconazole 治療，劑量需減半
61. 依美國神經醫學會 (American Academy of Neurology) 最新建議，評估失智症 (dementia) 病人常規應進行的實驗室檢驗，應包括哪些項目？
- ① vitamin B₁₂ level
 - ② C-reactive protein (CRP) testing
 - ③ lipid profile
 - ④ thyroid-stimulating hormone (TSH) levels
- (A) ①② (B) ②③ (C) ③④ (D) ①④
62. 下列何種藥物具實證基礎，可以預防或延緩早期阿茲海默症病人認知功能惡化？
- (A) vitamin E supplementation
 - (B) cholinesterase inhibitors
 - (C) neuroleptic agents
 - (D) nonsteroidal anti-inflammatory drugs
63. 有關預防中風之敘述，下列何者**最不適當**？
- (A) 沒有中風病史的成年人，建議使用戒菸、減重和運動進行初級預防
 - (B) 45歲以上且10年內心血管疾病風險<5%的成年人，建議使用小劑量 aspirin 預防中風
 - (C) 非瓣膜性心房顫動病人，建議可使用 dabigatran 或 apixaban 抗凝藥物預防中風
 - (D) 曾經因心房顫動導致缺血性中風病人，可使用 warfarin 預防再次中風
64. 出血性中風及相關病症治療之敘述，下列何者正確？
- (A) warfarin 相關顱內出血病人可輸注維生素 K 或新鮮冷凍血漿
 - (B) 所有出血性中風病人都需要接受預防性抗癲癇藥物治療
 - (C) 重組凝血因子 VIIa 是唯一獲批准使用的出血性中風標靶治療藥物
 - (D) 急性出血性腦中風病人的最佳血壓目標應<160 mmHg
65. 下列腦脊髓液檢查結果，何者顯示比較有可能是病毒性腦膜炎而非細菌性腦膜炎？
- (A) 腦脊髓液開放壓 90-200 mmH₂O，WBC 計數 10-300/μL
 - (B) 腦脊髓液開放壓 200-300 mmH₂O，WBC 計數 100-5000/μL
 - (C) 腦脊髓液開放壓 200-300 mmH₂O，WBC 計數 >100/μL
 - (D) 腦脊髓液開放壓 90-200 mmH₂O，WBC 計數 0-5/μL

66. 有關癲癇(epilepsy)的治療，下列敘述何者正確？
 (A) 不宜立即進行抗癲癇治療(anticonvulsant therapy)
 (B) 迷走神經刺激(vagus nerve stimulation)被認為是全身性強直陣攣發作(generalized tonic-clonic seizures)的第一線治療方法
 (C) 對於多種癲癇發作類型的病人，建議在使用 valproic acid 之前先使用 phenytoin 與 carbamazepine
 (D) benzodiazepines 是癲癇重積狀態(status epilepticus)初始治療的首選藥物類別
67. 一位 80 公斤病人於入住加護病房期間發生第三期急性腎損傷；下列臨床數值，哪些是符合「第三期急性腎損傷」的定義？
 ① 每小時排出尿量 30 mL，並持續 24 小時
 ② 無尿狀態超過 12 小時
 ③ 48 小時內的血清肌酸酐由 2.5 mg/dL 上升至 4.5 mg/dL
 ④ 48 小時內的血清尿素氮由 22 mg/dL 上升至 66 mg/dL
 (A) ①④ (B) ①③ (C) ②③ (D) ②④
68. 糖尿病合併慢性腎病變病人使用血管張力素轉化酶抑制劑(angiotensin-converting enzyme inhibitor, ACEi)或第二型血管收縮素受體阻斷劑(angiotensin II receptor blocker, ARB)兩類降血壓藥物，下列敘述何者**錯誤**？
 (A) ACEi 或 ARB 為此類病人之首選降血壓藥物
 (B) 開始服用 ACEi 或 ARB 後的 1-2 週內，建議追蹤血壓、血清肌酸酐與血清鉀離子濃度
 (C) 開始服用 ACEi 或 ARB 後，血清肌酸酐若上升超過 30%，應立即停止使用
 (D) 開始服用 ACEi 或 ARB 後，出現血清鉀離子濃度上升到 5.3 mEq/L，應立即停止使用
69. 血液透析相關併發症及其處置的敘述，下列何者**錯誤**？
 (A) 嚴重尿毒症初始接受血液透析病人，應延長透析時間，避免產生透析不平衡症候群(dialysis disequilibrium syndrome)
 (B) 透析過程產生低血壓(intradialytic hypotension)病人，須留意高血壓藥物的調整與感染情形
 (C) 當血液透析病人發燒併發寒顫時，皆須留意是否是透析管路造成的感染問題
 (D) 透析靜脈管路的感染風險，「非隧道性導管(nontunneled catheters)」高於「隧道式導管(tunneled catheters)」
70. 有關泌尿道感染及治療之敘述，下列何者**錯誤**？
 (A) 高齡病人發生無症狀菌尿症，皆須接受抗生素治療，以降低後續產生敗血性休克風險
 (B) 泌尿道感染病人經抗生素治療 48-72 小時仍發燒與腰痛，須接受腎臟超音波掃描，以排除尿路阻塞的可能
 (C) 革蘭氏陰性菌為急性腎盂腎炎常見之病原菌種類
 (D) 性生活活躍的無菌性膿尿症病人，需留意性傳播感染的可能
71. 有關原發性皮質醛固酮(primary aldosteronism)的敘述，下列何者**錯誤**？
 (A) 原發性皮質醛固酮病人經常表現出高血壓及可能合併的低血鉀
 (B) 高血壓疑似原發性皮質醛固酮病人，應篩檢血液中醛固酮和腎素的濃度比值(aldosterone-renin ratio, ARR)
 (C) 檢測 aldosterone 及 renin 濃度前，應將血鉀矯正至正常範圍
 (D) 正在服用乙型阻斷劑(β -blocker)病人，ARR 會有假性下降的情形
72. 病人因四肢水腫合併呼吸淺而到院就診，但意識清晰。血液檢查發現，血中鈉離子濃度 120 mEq/L，下列敘述何者**最不適當**？
 (A) 血液滲透壓為 260 mOsm/L，則可排除假性低血鈉(pseudo-hyponatremia)
 (B) 血液滲透壓為 260 mOsm/L，尿鈉數值為 8 mEq/L，則應將心衰竭納入鑑別診斷
 (C) 血液滲透壓為 295 mOsm/L，則要排除高血糖(hyperglycemia)或使用 mannitol
 (D) 在短時間內矯正病人低血鈉問題，並為病人輸注 3% saline 進行治療

73. 下列何者不是軸心型脊椎關節炎 (axial spondyloarthritis) 的診斷條件之一？
(A) HLA - B27 陽性 (B) 指炎 (dactylitis)
(C) ESR 升高 (D) X 光顯示薦腸骨關節炎 (sacroiliitis)
74. 輸血相關之急性肺損傷 (transfusion - related acute lung injury) 之敘述，下列何者錯誤？
(A) 輸血後六小時內有可能發生低血氧和非心因性肺水腫
(B) 因為輸注血品中含有抗體而引起免疫反應
(C) 應盡速停止輸血並施打高劑量類固醇治療
(D) 利尿劑治療並無幫助，甚至可能有害
75. 下列何種不是 SLE 的分類基準 (classification criteria) ？
(A) fever (B) anti - β_2 glycoprotein I antibody
(C) pleural effusion (D) abnormal high C - reactive protein
76. 下列何者不是類風濕關節炎 (rheumatoid arthritis) 的關節外表現 (extraarticular manifestation) ？
(A) 骨質疏鬆 (osteoporosis) (B) 膜性腎病變 (membranous nephropathy)
(C) 甲狀腺機能低下症 (hypothyroidism) (D) 間質性肺病 (interstitial lung disease)
77. 一位接受淋巴瘤治療的病人主訴足部麻木和刺痛、行走無力和尿滯留等症狀，病人最可能是出現下列何項腫瘤急症？
(A) tumor lysis syndrome (B) peripheral neuropathy
(C) spinal cord compression (D) malignant hypercalcemia
78. 因白血病接受化學治療病人，主訴疲倦及出現痙攣，實驗室檢查結果顯示全血細胞減少 (pancytopenia)、高血鉀 (K 6.8 mEq/L)、高尿酸 (uric acid 13 mg/dL) 和高血磷 (P 10 mg/dL)。導致病人電解質異常最可能的原因為何？
(A) 腫瘤溶解症候群 (B) 急性腎衰竭
(C) 惡性高血鈣 (D) 抗利尿激素分泌不當症候群
79. 病人臨終前給予緩和性鎮靜 (palliative sedation) 之敘述，下列何者正確？
(A) 主要是減輕臨終病人疼痛、呼吸困難、激動性譫妄及抽筋等嚴重且難治之症狀
(B) 緩和性鎮靜可能會加速病人的死亡歷程
(C) 不宜停止輸注神經肌肉阻斷劑，以免病人呼吸不順
(D) 開始使用時機為臨終前 1-2 週
80. 癌症末期病人的疼痛處理原則之敘述，下列何者錯誤？
(A) 大部分仍依據世界衛生組織 “analgesic ladder” 三步驟，包括非鴉片類止痛藥、中效性鴉片類藥物及強效性鴉片類藥物
(B) 對於輕度疼痛病人，給予 acetaminophen 或非類固醇抗發炎藥物 (NSAIDs) 即可
(C) 類鴉片類藥物間的換算 morphine 是 oxycodone 的兩倍
(D) 相較於 NSAIDs，類鴉片類藥物的使用劑量無天花板效應

【以下空白】