



NP-22-2

**注意：考試開始鈴(鐘)響前，不可以翻閱試題本**

衛生福利部 112 年度專科護理師甄審筆試試題本

**報考科別：婦產科**

**科目：進階專科護理**

公告試題

**【注意事項】**

- 1.請核對考試科目與報考類別是否相符。
- 2.請檢查答案卡、座位及入場證三者之號碼是否完全相同，如有不符，請監試人員查明處理。
- 3.本試卷共 80 題，每題 1.25 分，共 100 分，答對給分，答錯不倒扣。試卷最後一題後面有備註【以下空白】。
- 4.本試卷均為單一選擇題，每題都有 (A)、(B)、(C)、(D) 四個選項，請選一個最適當答案，在答案卡同一題號對應方格內，用 **2B** 鉛筆塗滿方格，但不超出格外。
- 5.有關數值計算的題目，以最接近的答案為準。
- 6.本試卷空白處或背面，可做草稿使用。
- 7.請在試卷首頁入場證號碼之方格內，填上自己的入場證號碼，考完後將「答案卡」及「試題」一併繳回。

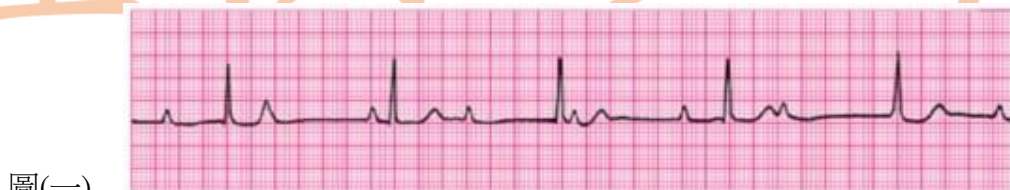
入場證號碼：

考試開始鈴(鐘)響時，請先填寫入場證號碼，再翻閱試題本作答。

1. 造成高陰離子間隙之代謝性酸中毒 (high anion-gap metabolic acidosis) 的常見原因，下列何者錯誤？  
(A) lactic acidosis (B) diabetic ketoacidosis  
(C) renal tubular acidosis (D) uremia
2. 體內電解質失衡的處置，下列何者最不適當？  
(A) 低血鈉 (hyponatremia) 第一線治療應使用靜脈輸注生理食鹽水  
(B) 高血鉀 (hyperkalemia) 應先檢視心電圖是否有相關電氣生理變化  
(C) 高血鈣 (hypercalcemia) 治療應給予足夠水份，並依副甲狀腺素指標作鑑別診斷  
(D) 矯正低血鈉 (hyponatremia) 時，血清鈉濃度每日上升不應快於 10-12 mEq/L
3. 85 歲罹患頭頸癌五年的病人，BUN 30 mg/dL、creatinine 2.1 mg/dL、TPR 37.5°C、98 次/分、24 次/分、BP 140/98 mmHg，最近表現癌症傷口疼痛，分數為 8 分，選用下列何種止痛劑最適當？  
(A) ibuprofen (B) meperidine (C) acetaminophen (D) morphine
4. fentanyl 止痛劑的敘述，下列何者正確？  
(A) 抑制 COX-2 阻斷 substance P 釋放達到止痛效果，無天花板效應  
(B) 依 morphine 靜脈使用劑量推算 fentanyl 的靜脈使用劑量，轉換比率約為 100:1  
(C) 止痛效果佳，貼片使用後立即產生藥效，可停止原使用的止痛藥物  
(D) 對於手術後急性疼痛可提供穩定的血中濃度，不會出現戒斷症候群
5. 接受放射線照射的病人，皮膚出現 4×5 公分濕性脫屑反應，並有淡黃紅色的中量滲出液，應使用下列何種敷料最為適當？  
(A) 親水性凝膠敷料 (hydrogel dressing) (B) 親水膠體敷料 (hydrocolloid dressing)  
(C) 透明薄膜敷料 (transparent film dressing) (D) 聚氨酯泡棉敷料 (polyurethane dressing)
6. 病人左足踝出現久未痊癒潰瘍的不規則狀傷口，主訴平躺或站立均會疼痛，微血管填充時間為 10 秒，上肢血壓 140/89 mmHg，下肢血壓 125/88 mmHg，下列判斷何者正確？  
(A) lower extremity venous ulcers (B) diabetic foot ulcers  
(C) lower extremity arterial ulcers (D) necrotizing fasciitis
7. 有關猴痘 (mpox) 之敘述，下列何者錯誤？  
(A) 臨床表徵常見淋巴結腫大  
(B) 臨床症狀持續半年以上  
(C) 以 tecovirimat 干擾病毒表面蛋白質  
(D) 食物煮熟食用可降低人畜共通傳播風險
8. 病人因發燒、嘔吐症狀就醫，經通報檢驗確診為李斯特菌症 (listeriosis)，根據「傳染病防治法」規定，應於多少時間內通報主管機關？  
(A) 72 小時 (B) 96 小時 (C) 1 週 (D) 2 週
9. 有關登革熱之敘述，下列何者錯誤？  
(A) 抽血檢查檢驗可能出現白血球減少及血小板減少  
(B) 潛伏期為 4-7 日，以發燒、噁心/嘔吐、關節痛為特徵  
(C) 是一種透過蚊子媒介之病毒感染，共有 4 種血清型  
(D) 臺灣登革熱主要由三斑家蚊及環紋家蚊傳播

10. 長照機構住民近日發現手指縫、腋下、腹部、大腿內側及會陰發生劇癢性丘疹，於夜晚蓋被時加劇。下列何者為最可能的診斷？  
(A) 蕁麻疹 (urticaria) (B) 蚊蟲咬 (insect bite)  
(C) 疥瘡 (scabies) (D) 痤瘡 (acne)
11. 發燒對人體的影響，下列敘述何者錯誤？  
(A) 發燒可限制病原體複製，助於殺死病原體  
(B) 發燒助於細菌分裂的物質(如鐵、鋅)濃度下降  
(C) 發燒有助於中止病毒的生命週期  
(D) 發燒時會減少睡眠慢波，以保護腦部
12. 下列何者是治療「腫瘤發燒」最具療效的藥物？  
(A) naproxen (B) celecoxib (C) esomeprazole (D) acetaminophen
13. 臨終(瀕死)病人呼吸道出現嘎嘎聲 (death rattle)，下列照護處置何者較不適當？  
(A) 抬高頭部或採側臥，減少喉頭聲音 (B) 定期抽痰協助移除呼吸道痰液  
(C) 使用 scopolamine 貼片劑，改善口水分泌 (D) 給予鼻導管氧氣 3 L/min 使用
14. 治療譫妄藥物產生的副作用，下列何者錯誤？  
(A) haloperidol 為 QT 間期縮短 (B) quetiapine 為 QT 間期延長  
(C) lorazepam 為呼吸抑制 (D) trazodone 為過度鎮靜
15. 評估創傷病人有可能呈現的理學檢查結果，下列何者最不適當？  
(A) 上呼吸道阻塞：呼吸窘迫困難、呼吸出現哮吼音 (stridor)  
(B) 大量血胸：頸靜脈塌陷、氣管偏移至正常側、患側(血胸側)呼吸音降低或消失、患側叩診呈現叩診實音  
(C) 張力性氣胸：頸靜脈怒張、氣管偏移至正常側、患側(氣胸側)呼吸音降低或消失、患側叩診呈現叩診鼓音  
(D) 心包膜填塞：頸靜脈怒張、氣管無偏移、雙側肺音對稱乾淨、心音模糊遙遠 (distant heart sound)
16. 下列哪些非典型心絞痛症狀常可見於女性病人，並被視為“anginal equivalents”(等同心絞痛)？  
(A) 呼吸困難(dyspnea)、上腹部疼痛(epigastric pain)、噁心(nausea)  
(B) 呼吸困難(dyspnea)、心悸(palpitation)、上腹部疼痛(epigastric pain)  
(C) 心悸(palpitation)、上腹部疼痛(epigastric pain)、嘔吐(vomiting)  
(D) 心悸(palpitation)、背痛(backache)、噁心(nausea)
17. 缺鐵性貧血的臨床檢驗特色之敘述，下列何者正確？  
(A) 網狀細胞紅血球指標(reticulocyte index)升高  
(B) 平均血球大小(mean corpuscular volume)較正常值高  
(C) 總鐵結合力(total iron-binding capacity)降低  
(D) 鐵蛋白(ferritin)降低

18. 20 歲女性因腹痛、嘔吐和呼吸淺快被家人送來急診，到院時意識清醒，血壓 96/50mmHg、脈搏 122 次/分、SpO<sub>2</sub> 98 % (room air)；抽血發現血糖 560 mg/dL、血鈉 122 mEq/L、血鉀 4.5mEq/L、動脈血檢驗結果為 pH 7.15、pCO<sub>2</sub> 20 mmHg、HCO<sub>3</sub><sup>-</sup> 9 mEq/L。下列處置何者**最不適當**？
- (A) 考慮檢查病人血清酮體(serum ketones)  
(B) 若該病人為糖尿病酮酸血症，則其動脈血之 anion gap 應升高  
(C) 對此病人的治療應給予 normal saline、regular insulin 及 NaHCO<sub>3</sub>  
(D) 治療後病人血糖降到 250mg/dL 以下，應給予含葡萄糖之靜脈輸液
19. 有關肝功能檢驗的敘述，下列何者**錯誤**？
- (A) 酒精性肝炎病人 GGT 常會上升  
(B) 有膽管結石時，total bilirubin 常會上升  
(C) AST 及 ALP 都是肝炎的檢查，能反映肝細胞損傷的程度  
(D) 在肝臟衰竭狀態時，PT 越高代表肝臟功能越差
20. 病人因呼吸急促應診，抽血結果顯示 Hb 8.1 gm/dL、MCV 118 fL、reticulocyte 0.5 %、白血球 3750/μL、血小板 115000/μL。下列何者為此病人最可能的診斷？
- (A) VitB<sub>12</sub> deficiency anemia (B) iron deficiency anemia  
(C) thalassemia (D) autoimmune hemolytic anemia
21. CPR 時全程使用 EtCO<sub>2</sub>，有關使用 EtCO<sub>2</sub> 之目的，下列何者**錯誤**？
- (A) 監測 CPR 品質 (B) 監測是否有過度換氣  
(C) 監測插管位置是否正確 (D) 監測是否有自發性心跳回復 (ROSC)
22. 下列哪項檢查**不是**包含在診斷敗血症的工具 qSOFA (quick Sequential Organ Failure Assessment) 中？
- (A) 意識不清 (B) 體溫 > 38 °C  
(C) 收縮壓 ≤ 100 mmHg (D) 呼吸次數 ≥ 22 次/分
23. 圖(一)為心電圖顯示的波形，下列何者為最有可能的心律？



- (A) 第二度第一型 AV block (B) 第二度第二型 AV block  
(C) 竇性心搏過緩併單型性早期心室收縮 (D) 第三度 AV block
24. 為無脈搏的病人施行成人基本救命術，下列敘述何者**錯誤**？
- (A) 每分鐘按壓速度約 100 次  
(B) 按壓與吹氣比，單人雙人皆為 30：2  
(C) 已放置喉罩呼吸道 (LMA) 後，每分鐘給氣次數為 14-18 次  
(D) 有插管病人的人工換氣 (ventilation)，心臟按壓不需依 30：2 的週期中斷

25. 陳小姐25歲，目前懷孕3個月，施行子宮頸抹片結果為高度鱗狀細胞上皮內病變(high-grade squamous intraepithelial lesion, HSIL)。有關此檢查結果的建議，下列敘述何者較適當？
- (A) 「檢查結果顯示為人類乳突病毒(HPV)感染造成的病變，應施打HPV疫苗並進行HIV的篩檢。」
- (B) 「檢查結果顯示為異常，需要進一步評估，請預約陰道鏡做進一步的評估檢查。」
- (C) 「檢查結果顯示為輕微異常，有時是癌前病變的徵兆，但因為你懷孕，子宮頸癌發生率低，生產後再做抹片追蹤。」
- (D) 「檢查結果可能為侵犯性癌症，應立即施行診斷性切除手術。」
26. 陳小姐30歲，月經規則，她的LMP為三個月前，她在4個月前有裝子宮內避孕器。她因為噁心、疲憊、腹脹、乳房脹痛前來看診，身體檢查結果：子宮頸-Chadwick's sign(+)、子宮頸口可看到避孕器的線、子宮-增大、無壓痛、子宮旁附屬器官-無壓痛、無腫瘤、無子宮頸移動性壓痛。根據上述資料，陳小姐可能的診斷何者較適當？
- (A) 子宮肌瘤 (B) 輸卵管外孕 (C) 子宮內膜炎 (D) 懷孕
27. 林小姐20歲未婚，抱怨每次月經來的前一週都有頭痛、易怒、食慾降低及疲憊的情形，月經來時症狀有減輕，無內科疾病史。下列處置何者較適當？
- (A) 增加飲食中蛋白質及鹽分的攝取 (B) 檢測血中CA-125
- (C) 養成規律的有氧運動習慣 (D) 症狀不適時可吃些巧克力緩解
28. 王小姐20歲，因為陰毛稀少、乳房尚未發育完全、無月經而來求診，經檢查發現她沒有子宮及子宮頸，基因型態為46,XY。她的可能診斷為？
- (A) 透納氏症候群(Turner syndrome)
- (B) 苗勒管發育不全(Müllerian agenesis)
- (C) 睪丸女性化症(testicular feminization)
- (D) 克林費爾特症候群(Klinefelter syndrome)
29. 王女士32歲G2P1AA1，計畫近期能懷孕，期望能懷健康的寶寶，而前來進行懷孕前諮詢(preconception counseling)。她過去三年以口服避孕藥進行避孕，沒有不適及合併症。她在一年前開始於健身房，進行每週五天每次30分鐘的運動，並減重5公斤，目前身高160公分、體重55公斤。下列有關孕前健康諮詢的建議，何者較適當？
- (A) 可開始服用葉酸 (B) 減少運動的次數
- (C) 因為高齡，應進行遺傳諮詢 (D) 可追加施打MMR疫苗
30. 林女士G1P1，陰道產，會陰三度裂傷，目前產後第二天，下列情況的敘述中，何者為最需要優先處理？
- (A) 傷口痛到坐立難安 (B) 自生產後尚未解大便
- (C) 有尿失禁情形 (D) 每1-2小時惡露濕透整個產墊
31. 王女士G1P0，上午9點因規則宮縮且疼痛無法忍受而入院，內診子宮頸口開5公分、effacement 50%、station-1、胎位LOA。下午1點時因宮縮變密，內診子宮頸口開8公分、effacement 70%、station 0、FHB 145 bpm，胎心音變異性10-15 bpm，偶爾出現早期減速。下列處置何者較適當？
- (A) 人工破水 (B) 鼓勵經常更換姿勢
- (C) 禁食並施打靜脈注射 (D) 給予待產婦氧氣

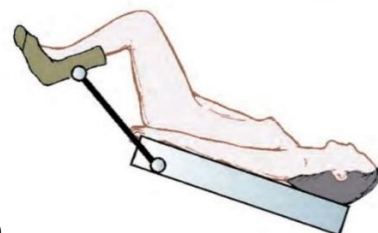
32. 有關孕期孕婦生理變化之敘述，下列何者錯誤？
- (A) 孕婦血管阻力較未懷孕時稍微增加 10%
  - (B) 正常懷孕 32 週後血容量 (blood volume) 比未懷孕時增加約 40~45%
  - (C) 32 週孕婦採左側臥姿 (rolling her back onto her left side) 可增加心輸出量 10%
  - (D) 待產婦左側臥 (lateral recumbent position) 較平躺姿位 (supine) 時，胎兒血氧濃度 (fetal oxygen saturation) 高約 10%
33. 懷孕 32 週的第二胎孕婦，產檢時詢問醫師，其第一胎已注射過百日咳疫苗，此胎是否還需要再次接種？下列處置何者較適當？
- (A) 若 5 年內接種過，就不須再次接種
  - (B) 百日咳疫苗具終身免疫
  - (C) 每次懷孕皆應接種一劑
  - (D) 建議於第一孕期接種具最佳效益
34. 28 歲第一胎孕婦在懷孕 22 週時超音波檢查，發現子宮前壁邊緣性前置胎盤 (marginal placenta previa)，目前無陰道出血。下列後續處置的敘述，何者較適當？
- (A) 懷孕 32 週時再做超音波檢查胎盤位置
  - (B) 懷孕 34 週時抽羊水測胎兒肺部成熟度
  - (C) 懷孕 35 週時安排磁振造影是否有植入性胎盤 (placenta percreta) 侵入膀胱，安排剖腹產
  - (D) 懷孕 38 週時安排剖腹產
35. 27 歲林小姐，多年來月經一直不規則，每年只來 3-4 次月經，理學檢查子宮大小正常，兩側卵巢稍大，骨盆超音波檢查發現：兩側卵巢的周邊部分，環繞一圈大小均等約 8-9mm 的卵泡。有關林小姐之病情及處置，下列何者不適當？
- (A) 罹子宮內膜癌風險較高
  - (B) 如暫時不想懷孕，可使用口服避孕藥調經
  - (C) 容易有代謝症候群 (metabolic syndrome)
  - (D) 長期不排卵，針劑藥物刺激排卵時，較不會發生卵巢過度刺激症候群 (ovarian hyperstimulation syndrome)
36. 下列何者可能和胎兒生長遲滯 (fetal growth restriction) 最沒有關連？
- (A) 孕婦營養不良
  - (B) 胎兒染色體異常
  - (C) 妊娠糖尿病 (gestational diabetes, GDM)
  - (D) 孕婦為 antiphospholipid syndrome (APS)
37. 80 歲女病人，意識不清楚，經急診醫師檢查後，沒發現急性心血管或神經性疾病，但有 stage IV 子宮脫垂，實驗室檢查，血糖 100 mg/dL、血色素，白血球及電解質正常、blood urea nitrogen (BUN) 92 mg/dL (正常值為 7-20 mg/dL)、creatinine 3.2 mg/dL (正常值為 0.6-1.2 mg/dL)，電腦斷層顯示兩側腎水腫。下列處置何者較適當？
- (A) 血液透析 (dialysis)
  - (B) 子宮薦韌帶懸吊手術 (uterosacral ligament suspension)
  - (C) 薦骨陰道固定術 (sacrocolpopexy)
  - (D) 放置子宮托 (pessary)

38. 35 歲婦女有 4 次陰道生產，因咳嗽或打噴嚏時漏尿每日 8-9 次、病人無解尿疼痛或尿急症狀、尿液分析及培養檢查正常。下列處置方式，何者成效較佳？
- (A) 放置子宮托 (pessary)  
 (B) 給予藥物 oxybutynin (Ditropan®)  
 (C) 陰道前壁修補術  
 (D) 尿道中段懸吊手術 (midurethral sling procedure)
39. 依據民國 98 年 7 月 8 日修訂之「優生保健法」的規範，有關人工流產的理由，下列何者最不適當？
- (A) 小方被強制性交後，現在懷孕 6 週  
 (B) 小美過去因血中泌乳激素過高，長期服用 cabergoline，現在懷孕 8 週  
 (C) 小平為紅斑性狼瘡合併腎炎患者，平時輕微活動會喘、雙腳水腫、睡覺時無法平躺，現在懷孕 15 週  
 (D) 小玲接受產檢時發現胎兒四肢骨折、變形，現在懷孕 23 週
40. 一對夫妻結婚 3 年，嘗試懷孕 2 年仍未成功。先生 30 歲、太太 28 歲月經規則，兩人皆無慢性疾病。夫妻到醫院接受不孕症相關評估；以下初步檢查項目，何者最不適當？
- (A) 子宮輸卵管攝影 (B) 陰道超音波檢查 (C) 精液分析 (D) 腹腔鏡檢查
41. 一名孕婦懷孕 40 週無產兆入院催生，待產室護理師內診時，發現胎兒的手已經在陰道口，如圖(二)，以下敘述何者較不適當？



圖(二) <sup>B</sup>

- (A) 嘗試將胎兒的上肢往上推回母體的子宮腔內  
 (B) 此為複合式胎位 (compound presentation)  
 (C) 這也是胎位正常的一種  
 (D) 胎兒可能有較高的併發症風險
42. 圖(三)，執行腹腔鏡手術時，應採用何種手術姿位？
- (A) reverse trendelenburg position  
 (B) prone position  
 (C) lithotomy position  
 (D) Fowler's position



圖(三)

43. 進行腹腔鏡手術時，發現病人的脖子、胸腹部皮膚按壓會有撚髮音 (crepitus)，可能發生的併發症，何者較適當？
- (A) 二氧化碳氣體栓塞 (B) 神經性傷害  
(C) 皮下氣腫 (D) 電燒併發症
44. 子宮鏡檢查與治療時常發生的併發症，下列何者較少發生？
- (A) 子宮穿孔 (uterine perforation)  
(B) 皮下氣腫 (subcutaneous emphysema)  
(C) 膀胱或直腸之熱傷害 (thermal injury of adjacent tissue)  
(D) 肺水腫 (pulmonary edema)
45. 胎兒生理活動評估共有五個變項，下列變項之敘述，何者不適宜？
- (A) 胎兒呼吸 (B) 臍動脈都卜勒血管流速  
(C) 胎兒張力 (D) 羊水量
46. 有關孕期甲狀腺功能亢進的治療計畫，下列何者最適當？
- (A) 以小劑量的放射線碘治療為首選 (B) 先以 propylthiouracil (PTU) 治療  
(C) 第二孕期進行次全甲狀腺切除 (D) 懷孕期無需治療，產後再進行治療
47. 林女士 G2P1，目前懷孕 40 週又 6 天，擬入院進行引產，她前胎為剖腹產，這胎擬嘗試陰道生產，她的 Bishop score 評分為 3 分。有關引產或產中催生的方式或藥物使用，下列何者不宜使用？
- (A) oxytocin (Oxytocin®)  
(B) misoprostol (Cytotec®)  
(C) 球囊導管引產 (foley balloon catheter)  
(D) 人工破水
48. 有關懷孕期乙型鏈球菌 (GBS) 篩檢陽性之婦女，給予預防性抗生素的時機，下列何者較適當？
- (A) 篩檢出陽性時即給予口服抗生素  
(B) 篩檢出陽性時即給予肌肉注射抗生素，並於分娩前追加一劑  
(C) 分娩前 4 小時以靜脈注射給予抗生素，然後追加注射直到分娩  
(D) 懷孕篩檢出陽性時及分娩前 4 小時給予口服抗生素
49. 產後哺乳婦表示乳頭一陣一陣地疼痛，檢查時乳頭上有白點特別疼痛，如圖 (四)，下列的處置建議，何者較適當？
- (A) 使用抗黴菌藥物治療母親的乳頭和嬰兒的嘴巴  
(B) 餵食後冷敷止痛  
(C) 用包心菜葉舒緩疼痛  
(D) 以溫水或植物性油品濕敷軟化乳頭



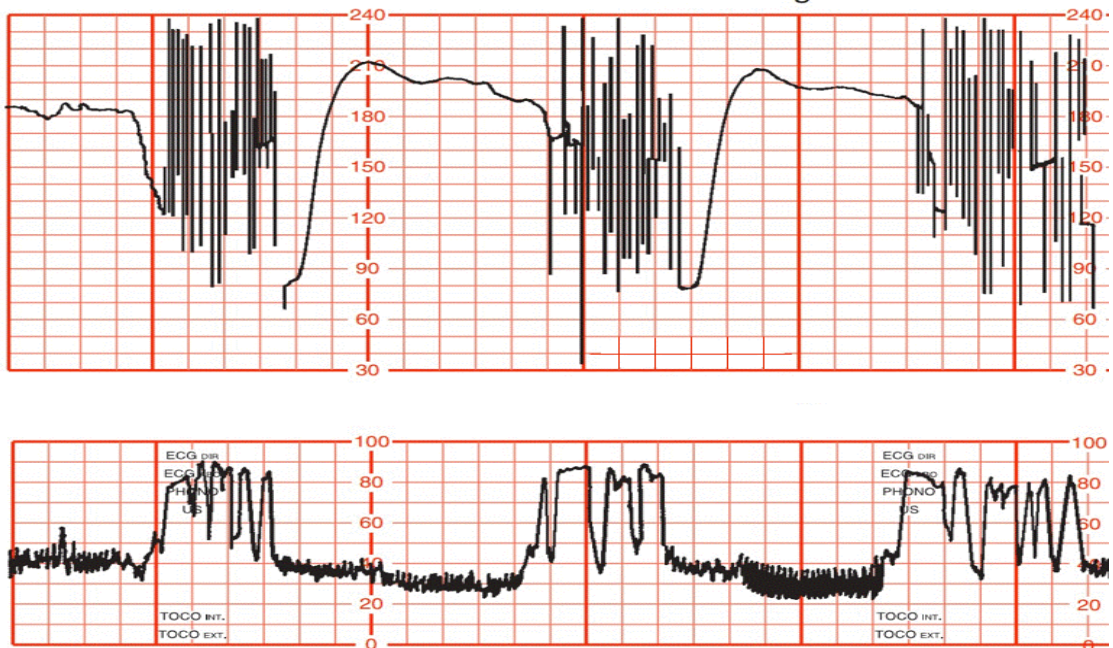
圖(四)

50. 有關產後憂鬱症的相關敘述，下列何者較適當？
- (A) 建議常規篩檢，而非限於高危險群  
(B) 建議停餵母乳，並母嬰分離  
(C) 是產後正常的生理現象不需要進行治療  
(D) 宜用愛丁堡憂鬱量表 (EPDS) 進行診斷



51. 有關安胎 (tocolysis) 好處的說明，下列何者較正確？  
(A) 讓孕期到足月  
(B) 保護胎兒神經系統  
(C) 可有效減少早產機會 (incidence of preterm delivery)  
(D) 得短暫延長孕期，爭取給予孕婦類固醇藥物治療之時機
52. 29 歲第二胎孕婦，懷孕 31 週因早期破水 (preterm pre-labor rupture of membranes) 住院安胎，觀察到羊水一直流出陰道，尚無任何感染跡象。每兩日接受一次胎心音監測 (fetal heart rate monitoring)，今天發現胎心音監測有異常發現，最可能是下列何者？  
(A) 延遲性減速 (late decelerations)  
(B) 變異性減速 (variable decelerations)  
(C) 竇性胎心音變異 (sinusoid heart rate pattern)  
(D) 早發性減速 (early decelerations)
53. 30 歲第一胎孕婦，懷孕 26 週。經診斷為妊娠糖尿病，諮詢胎兒可能有較高先天性畸型的風險，下列何者較適當？  
(A) 可以測 HbA1c 值決定胎兒先天性畸型的風險  
(B) 胎兒先天性畸型的風險和 Type I 糖尿病孕婦的胎兒一樣  
(C) 今後嚴格控制血糖決定胎兒先天性畸型的風險  
(D) 妊娠糖尿病孕婦，大多數在受孕時血糖值正常，胎兒先天性畸型的風險不會增加
54. 25 歲第一胎孕婦，懷孕 30 週診斷為子癩前症，血壓 160/100 mmHg、血小板 95000 /  $\mu$ L、使用 hydralazine 控制血壓。下列終止妊娠的適應症，何者較適當？  
(A) 孕婦肺水腫  
(B) 血小板降至 92000 /  $\mu$ L  
(C) 懷孕到 32 週  
(D) 24 小時尿蛋白增至 5 克
55. 24 歲第二胎之足月待產婦，胎心音正常，在接受硬腦膜外減痛 (epidural anesthesia) 後，發現胎心音有重複延遲性減速，她的血壓 88/54 mmHg、心跳 102 次/分。為預防上述情境的發生，在接受硬腦膜外減痛前，應給予待產婦何種處置？  
(A) 點滴灌注 500 - 1000 mL crystalloid solution  
(B) 刺激胎兒頭皮 (fetal scalp stimulation)  
(C) 人工破水  
(D) 氧氣 3 L/分使用
56. 27 歲第二胎產婦，懷孕 40 週，第一胎生產為正常陰道生產，這一胎亦採陰道分娩，娩出壹新生兒 3800 公克，胎盤自然娩出後，子宮底收縮良好，但仍有大量陰道出血，失血量約 1200 毫升，此次產後出血之最可能原因為：  
(A) 產道裂傷  
(B) 子宮外翻 (uterine inversion)  
(C) 凝血功能異常  
(D) 胎盤殘留子宮內
57. 24 歲第一胎懷雙胞胎的孕婦，懷孕 14 週接受超音波檢查，發現兩胎兒中間之胎膜很薄，下列敘述何者最正確？  
(A) 同卵雙胞胎  
(B) 有兩個分開的胎盤  
(C) 兩胎兒中間之胎膜有兩層絨毛膜及兩層羊膜  
(D) 較不會發生雙胞胎輸血症候群 (twin to twin transfusion syndrome)

58. 懷孕婦女發生子宮外孕的機率，下列何者最高？  
 (A) 曾做過輸卵管結紮 (B) 曾有骨盆腔炎的病史  
 (C) 使用含 levonorgestrel 之避孕器 (D) 有過兩次以上子宮外孕病史
59. 有關嚴重子癇前症定義的敘述，下列何者不符合？  
 (A) 上腹部或右上腹部疼痛 (B) 大腦功能或視覺障礙  
 (C) 血壓值 180/120 mm Hg (D) 寡尿少於 700 mL/24 小時
60. 台灣的慢性 B 型肝炎病人，約有一半是胎內垂直感染而來，下列有關母體之血清檢查結果，顯示母體為慢性 B 型肝炎者，其胎兒發生垂直感染機率最高為何者？  
 (A) HBsAg(+)；Anti-HBc(-)；IgM anti-HBc(-)；Anti-HBs(-)  
 (B) HBsAg(+)；Anti-HBc(+)；IgM anti-HBc(-)；Anti-HBs(-)  
 (C) HBsAg(+)；Anti-HBc(+)；IgM anti-HBc(+)；Anti-HBs(-)  
 (D) HBsAg(-)；Anti-HBc(+)；IgM anti-HBc(+)；Anti-HBs(-)
61. 懷孕 39 週第一胎孕婦，因早期破水而入院待產，剛入院時子宮頸未開，宮縮不規則，醫囑給予 oxytocin，待產三小時後，fetal monitor 顯示有 tachycardia 及 loss of variability，如圖(五)，下列初步處置，何者最不適當？



圖(五)

- (A) 讓產婦採左側躺  
 (B) 陰道內診  
 (C) 給予待產婦氧氣吸入  
 (D) oxytocin 點滴加量
62. 林女士 60 歲，已停經，有吸菸及每日喝五杯咖啡的習慣，目前髖關節骨質密度檢查為負 2.6 標準差 (standard deviations)，她在 32 歲時曾經手腕骨折，去年有心肌梗塞，肝腎功能檢查皆正常。下列處置何者較不適當？  
 (A) 護理指導戒菸及減少咖啡攝取量 (B) 建議開始以結合雌激素與黃體素治療  
 (C) 建議以抗骨質疏鬆藥物治療 (D) 鼓勵進行負重運動

63. 林小姐 22 歲，主訴會陰處有壓痛及灼熱感，會陰外觀看起來紅腫且有擦傷，以顯微鏡濕片檢查 (wet mount preparation) 分析陰道分泌物，顯示有假菌絲及孢子 (pseudohyphae and spores)。她的可能診斷為？  
(A) 念珠球菌感染 (vulvovaginal candidiasis ; VVC)  
(B) 披衣菌感染 (chlamydial infection)  
(C) 細菌性陰道炎 (bacterial vaginosis)  
(D) 陰道滴蟲 (trichomoniasis)
64. 更年期婦女生理上變化的敘述，下列何者較不適當？  
(A) 濾泡促進素 (FSH) 下降，小於 30 mIU/L  
(B) 黃體生成素 (LH) 上升，大於 40 mIU/L  
(C) 雌激素下降，小於 30 pg/mL  
(D) 陰道 pH 值上升，大於 5.5
65. 可使用荷爾蒙補充療法 (HRT) 治療的停經婦女，下列何者較適當？  
(A) 糖尿病 (B) 靜脈栓塞 (C) 三酸甘油酯過高 (D) 嚴重肝功能障礙
66. 因症狀不明顯，較不容易早期診斷的癌症，下列何者較適當？  
(A) 子宮內膜癌 (B) 子宮頸癌 (C) 卵巢癌 (D) 女陰癌
67. 子宮內膜異位所引發的相關症狀，下列何者不適當？  
(A) 性交疼痛 (B) 子宮腺肌症 (C) 經血逆流 (D) 巧克力囊腫
68. 下列何者與子宮頸癌的發生較無關聯？  
(A) early age of first pregnancy (B) overweight  
(C) oral contraceptive (OCP) use (D) cigarette smoking
69. 有關多囊性卵巢症候群使用 Metformin<sup>®</sup> 的療效敘述，下列何者較不適當？  
(A) 改善胰島素抗阻性 (B) 促進排卵 (C) 減輕體重 (D) 改善多毛症
70. 有關子宮頸癌的化療藥物，下列何者較不常用？  
(A) cisplatin (B) topotecan HCL (C) paclitaxel (D) etoposide
71. 當發現有 MLH1，MSH2，PMS2 或 MSH6 基因發生突變時，下列癌症何者較不相關？  
(A) 子宮內膜癌 (B) 乳癌 (C) 卵巢癌 (D) 大腸癌
72. 卵巢癌的危險因子敘述，下列何者不適當？  
(A) BRCA 突變 (B) Lynch 症候群 (C) G6P6AA0 (D) 不孕症
73. 復發性的卵巢癌若對 platinum 敏感者，可再以 platinum 為主的複合性化療，通常會加入下列哪一種藥物？  
(A) topotecan HCL (B) liposomal doxorubicin  
(C) paclitaxel (D) etoposide

74. 41歲女性，G2P2，主訴平時月經來有經痛情形、經血量大、偶爾有血塊，近日無陰道分泌物，CA-125為87U/mL，超音波檢查發現左側卵巢有一均值低迴音之7公分囊腫。下列相關診斷，何者較常見？  
(A) 卵巢之子宮內膜異位囊腫 (endometrioma of ovary)  
(B) 輸卵管卵巢膿瘍 (tubo-ovarian abscess)  
(C) 卵巢畸胎瘤 (teratoma of ovary)  
(D) 輸卵管之子宮外孕 (tubal ectopic pregnancy)
75. 45歲女性，月經經血量多導致貧血，經檢查發現患有子宮肌瘤，關於病人藥物治療的選擇，比較不建議使用下列何種藥物？  
(A) dienogest (B) gonadotropin-releasing hormone agonist  
(C) progesterone-releasing intrauterine device (D) tranexamic acid
76. 下腹部 X 光雖然不是骨盆腔腫瘤的主要診斷方式，但仍然可以提供一些線索幫助診斷。圖(六)為腹部 X 光，可見到一個骨盆腔鈣化的組織。下列相關鑑別診斷，何者可能性最高？



圖(六)

- (A) 畸胎瘤 (teratoma) (B) 輸卵管卵巢膿瘍 (tubo-ovarian abscess)  
(C) 黃體囊腫 (luteal cyst) (D) 輸卵管水腫 (hydrosalpinx)
77. 關於輸卵管卵巢膿瘍的敘述，下列何者是較不常見？  
(A) 有發燒的症狀 (B) 有性經驗的婦女  
(C) 理學檢查有子宮頸位移動痛 (D) 上腹痛
78. 有關子宮鏡檢的適應症，下列何者較不適當？  
(A) 停經後不正常出血 (B) 習慣性流產  
(C) 檢查輸卵管是否暢通 (D) 試管嬰兒胚胎植入前評估
79. 有關良性卵巢腫瘤的敘述，下列何者不適當？  
(A) 漿液性腺瘤 (serous cystadenoma) (B) 顆粒性細胞腫瘤 (granulosa cell tumor)  
(C) 纖維瘤 (fibroma) (D) 畸胎瘤 (mature cystic teratoma)
80. 有關子宮頸癌的敘述，下列何者最不適當？  
(A) 最常見的細胞型態是 squamous cell carcinoma  
(B) 無論期別為何，手術是最佳的治療方式  
(C) 大部分與人類乳突病毒感染有關  
(D) 同步化放療 (concurrent chemoradiation) 最常使用的治療藥物是鉑金類的藥物

【以下空白】