



注意：考試開始鈴(鐘)響前，不可以翻閱試題本

衛生福利部 113 年度專科護理師甄審筆試試題本

報考科別：麻醉科

科目：專科護理通論

【注意事項】

- 1.請核對考試科目與報考類別是否相符。
- 2.請檢查答案卡、座位及入場證三者之號碼是否完全相同，如有不符，請監試人員查明處理。
- 3.本試卷共 80 題，每題 1.25 分，共 100 分，答對給分，答錯不倒扣。試卷最後一題後面有備註【以下空白】。
- 4.本試卷均為單一選擇題，每題都有 (A)、(B)、(C)、(D) 四個選項，請選一個最適當答案，在答案卡同一題號對應方格內，用 **2B** 鉛筆塗滿方格，但不超出格外。
- 5.有關數值計算的題目，以最接近的答案為準。
- 6.本試卷空白處或背面，可做草稿使用。
- 7.請在試卷首頁入場證號碼之方格內，填上自己的入場證號碼，考完後將「答案卡」及「試題」一併繳回。

入場證號碼：

考試開始鈴(鐘)響時，請先填寫入場證號碼，再翻閱試題本作答。

1. 有關專科護理師照顧病人的過程，下列何者最不适合單獨執行？
(A) 擬定醫療計劃方針 (B) 維護臨床照顧品質
(C) 追蹤病人治療結果 (D) 指導護理師照護技巧
2. 專科護理師要將實證的知識轉譯於臨床實務，以提供具有效率和效益的照護措施，下列何者最適合做為首要步驟？
(A) 接受它 (accept) (B) 認同感 (agree)
(C) 注意到 (aware) (D) 有能力做 (able)
3. 為病人設計衛教方案時，有關教學目標與評量的敘述，下列何者錯誤？
(A) 病人能說出兩項緩解疼痛的方法屬於認知評量
(B) 衛教前先透過測驗了解病人個別差異屬於安置性評量
(C) 針對不識字的老人了解其學習困難屬於診斷性評量
(D) 記錄教學活動中的學習歷程屬於確定性評量
4. 專科護理師帶領新手專師進行職前訓練，下列作法何者最不适合？
(A) 訂定教學目標宜包括態度和技巧
(B) 先規劃好教學策略為首要準備工作
(C) 提供模擬教案練習並給予反饋
(D) 以學習者為中心依個別差異因材施教
5. 下列何者不是目前臺灣專科護理師的業務範圍？
(A) 協助放射線治療病人皮膚濕性脫屑反應之敷料選擇
(B) 判讀酒精性肝炎病人住院期間之抽血數值
(C) 開立上消化道手術病人缺鐵性貧血之輸血單
(D) 執行膀胱癌術後病人之膀胱內化學藥物灌藥
6. 下列何者為目前臺灣專科護理師可執行的業務範圍？
(A) 執行死亡病人之管路傷口縫合後，無須留下處置之紀錄
(B) 病人於病室往生後，可協助判定死亡及開立死亡證明書
(C) 協助開立急救藥物時，監督醫師應於 2 小時內完成覆核
(D) 撰寫病程紀錄、出院摘要等醫療紀錄時仍須有醫師覆核
7. 腹部惡性腫瘤病人於手術後發生複雜併發症，其家屬對於醫療團隊治療產生質疑，此時專科護理師擬發揮溝通與協調的角色，下列敘述何者最適當？
(A) 立即澄清說明手術都有機率會造成併發症
(B) 告訴家屬醫療團隊已盡最大能力救治病人
(C) 聆聽家屬的想法與訴求並同時請法務介入
(D) 與家屬和醫療團隊成員召開家庭會議說明
8. 25 歲女性病人，職業為廚師，因右手腕隧道症候群接受手術，術後仍感到手腕時常痠麻不適，出院 2 週至門診拆線時表達對醫師強烈不滿，此時專科護理師擬發揮溝通協調角色，下列敘述何者最不适合？
(A) 傾聽並同理病人因手術後所導致的不適症狀
(B) 耐心地與病人解釋手術後產生併發症的可能
(C) 請病人直接和手術醫師溝通並表達不滿之處
(D) 協助病人至復健科門診進行相關的復健治療

9. 81 歲女性肺炎住院接受抗生素治療，因夜間失眠要求給予注射鎮靜安眠藥物，家屬希望能依照病人要求給藥，下列敘述何者最不適當？
- (A) 先進行詳細身體診察及用藥史評估 (B) 即刻照會精神科醫師協助開立藥物
(C) 評估並說明引起失眠症的可能原因 (D) 告知鎮靜藥物作用機轉及潛在風險
10. 58 歲病人經醫師告知為胰臟癌第三期，病人無法接受結果，要求再次解釋，身為醫療團隊之專科護理師，下列何者為最佳之回應？
- (A) 所有報告都很清楚，已經進展到胰臟癌第三期了，一定要趕快把握時間開始治療
(B) 治療的過程可能會很辛苦，我們會把症狀控制做好，一定能緩解治療的不適
(C) 我理解聽到這樣結果真的很難接受，您現在有什麼需要釐清的問題嗎
(D) 醫師已經清楚解釋了，如果您對診斷結果有疑慮，可以考慮尋求其他醫師的意見
11. 75 歲病人因慢性關節炎就診，在討論治療方案時，病人告知有在服用某種「祛濕補氣」的草藥，並表示較西藥安全有效，希望能持續服用，且不想使用醫囑的消炎止痛藥。在此情境之下，下列何者是最佳的回應方式？
- (A) 了解草藥的成分和作用，同時解釋西藥的必要性，與病人討論結合兩種治療的可能性
(B) 尊重病人的選擇，同意病人繼續服用草藥，而不堅持病人必須使用西藥治療
(C) 告訴病人草藥缺乏科學依據，堅持病人必須停止使用草藥，只服用建議的西藥
(D) 建議病人去看中醫，因為處理草藥相關問題不在自己的專業範圍內
12. 75 歲病人因心臟病住院，治療狀況穩定後醫師叮嚀病人應該減少肉類攝取以維持心血管的健康，病人向您抱怨：「我們家鄉的傳統就是要吃肉，不吃肉就沒有力氣工作啊！」下列何者最符合跨文化溝通的衛教原則？
- (A) 醫師的話要聽，不然膽固醇會升高，對心臟不好
(B) 飲食均衡很重要，您應該在飲食中加入更多蔬菜
(C) 這是老一輩的觀念，還有很多高蛋白的食物也可以讓我們維持活力
(D) 我們來討論一下，如何選擇比較適合的肉類或烹調方式
13. 有關高齡病人問診或溝通時的注意事項，下列何者較不適宜？
- (A) 考量病人認知功能或記憶狀況，可以安排親人或朋友在旁陪伴以獲得更多訊息
(B) 為使病人不要過度疲勞，第一次會談就收集到完整病史資訊是很重要的溝通技巧
(C) 病人有時會從很久之前的病史開始敘述，應適度提醒聚焦在現在的主要問題上
(D) 考量病人的舒適與尊嚴，會談時說話速度應稍慢些，並適時詢問語速是否過快
14. 80 歲重度失智女性病人因嚴重肺炎住院，目前持續高燒、呼吸費力且意識不清，醫師建議做肺部電腦斷層檢查，2 位兒子對此意見不一，大兒子質疑檢查的必要性及不想再讓媽媽接受不必要的醫療，但小兒子則認為不應該放棄任何醫療的努力。下列何者是解決此困境之最佳處理方式？
- (A) 重度失智合併嚴重肺炎且危及生命，符合安寧緩和治療要件，應聽從大兒子意見，不再施行無效醫療
(B) 2 位兒子在民法上代理決策地位相等，為把握治療時效，先請小兒子簽同意書然後安排檢查
(C) 雙方意見不一致，可由主治醫師召開家庭會議，解釋病情變化、檢查理由及後續可能的治療方式，尋求共識
(D) 基於病人自主，雖然病人重度失智，仍應由病人簽署檢查同意書，才能讓病人主動配合治療計畫

15. SBAR 是一種有效改善溝通的方法，可以提升跨醫療專業之間溝通的有效性。有關 SBAR 之定義及內容敘述，下列何者**錯誤**？
- (A) S (situation)：想要溝通的問題與傳達的情況
(B) B (background)：客觀資料，如病人過去病史或檢查數據
(C) A (assessment)：依據目前的資料所作的專業評估
(D) R (reconstruction)：未來遇到類似問題時可以如何處理
16. 依據米勒(Miller, 1990)臨床技能評估之金字塔結構，下列何者**不是**評量「做(does)」臨床能力的方式？
- (A) 情境模擬教學
(B) 迷你臨床演練評量 (mini-CEX)
(C) 直接觀察型技術評量法(DOPS)
(D) 多元回饋-360度評估
17. 有關客觀結構式臨床技能測驗(OSCE)的敘述，下列何者**錯誤**？
- (A) OSCE 具有資源重複循環使用之經濟效益
(B) 可使用相同或類似臨床場景重複進行測驗
(C) 標準化病人可提供學習者及教學者回饋
(D) 護理專業常用於身體檢查與評量技能考試
18. 有關保障病人隱私權維護規範，下列敘述何者**錯誤**？
- (A) 把病人手術過程上傳社群媒體，若將臉部影像隱碼屬不違法
(B) 診療過程醫病任一方有錄影及錄音需求時，均須徵得對方同意
(C) 病人接受醫療、診治或檢查時，有權要求不相關人士不得在場
(D) 教學醫院接受醫學院（校）學生臨床見習、實習，而有實習醫師在場，病人不得予以拒絕
19. 依據民國 112 年 6 月 28 日修正「傳染病防治法」對於傳染病病人隔離治療與強制送醫之規定，下列敘述何者正確？
- (A) 主管機關不得限制病人
(B) 須徵得家屬同意
(C) 不須徵得病人同意
(D) 須通知社工共同執行
20. 依據民國 110 年 6 月 9 日修正之「長期照顧服務法」，下列何者**不是**長照服務所提供之服務方式？
- (A) 視訊諮詢照護
(B) 社區式日間照護
(C) 到宅服務居家式
(D) 機構住宿式
21. 依據民國 110 年 1 月 20 日「病人自主權利法」所規範之「預立醫療決定」簽署，下列何者**錯誤**？
- (A) 預立醫療決定書完成後註記於全民健康保險憑證，即具有撤除維生醫療之效力
(B) 具完全行為能力者，得為預立醫療決定，並得隨時以書面撤回或變更之
(C) 須經醫療機構提供預立醫療照護諮商，並經其於預立醫療決定上核章證明
(D) 須經公證人公證或有具完全行為能力者二人以上在場見證
22. 專科護理師以病人熟悉可理解的語言進行疾病衛教，屬於下列何種倫理原則？
- (A) 公平正義
(B) 不傷害
(C) 尊重自主
(D) 行善
23. 依據 Jonsen 等人提出的臨床倫理思辨四象限，在評估阿茲海默症病人是否應接受鼻胃管置入以提供人工灌食營養品時，考量家屬的想法、照顧能力及環境因素，是屬於何種象限的評估範圍？
- (A) 醫療適應性
(B) 病人偏好
(C) 生活品質
(D) 情境特徵

24. 依據民國112年6月26日「專科護理師分科及甄審辦法」，下列何者不在其規範範圍？
 (A) 分科及參訓資格 (B) 訓練醫院之資格及申請方式
 (C) 薪資結構與標準 (D) 證書及更新
25. 依據民國113年1月1日施行「醫療事故預防及爭議處理法」，有關醫療爭議處理的敘述，下列何者正確？
 (A) 處理程序中，醫療機構可以拒絕提供病人的病歷資料
 (B) 可以透過調解、仲裁或訴訟等多種方式進行
 (C) 處理必須在法院中進行，不可選擇其他方式
 (D) 調解成功後，仍然需要經過法院的最終審判
26. 依據民國110年1月20日修訂「安寧緩和醫療條例」，下列敘述何者正確？
 (A) 安寧緩和醫療只能在專門的安寧療護機構中提供，其他醫療機構不得提供此服務
 (B) 病人必須經過家屬同意，才能接受安寧緩和醫療服務
 (C) 安寧緩和醫療的主要目的是延長病人生命
 (D) 醫療機構必須告知病人及其家屬有關安寧緩和醫療的選擇，並尊重病人的自主決定
27. 依據民國110年1月20日修訂「病人自主權利法」的精神，下列敘述何者正確？
 (A) 病人在無行為能力時，不可以預立醫療決定
 (B) 醫療機構必須在病人表達不同意維生醫療時，應立即停止，不需進一步確認病人意願
 (C) 病人預立醫療指示必須經過書面確認，並且至少需要2名見證人簽署，其中1名見證人必須是醫療專業人員
 (D) 若病人無法表達意願，醫療機構可以自行決定是否進行延命治療
28. 小虹是精神科訓練期間專科護理師（以下簡稱訓練專師），支援內科病房時，照顧的癌症病人靜脈硬化嚴重，在醫師指示下為病人從鎖骨下插置中心靜脈導管(CVC)，醫師考量小虹經驗不足，全程在旁監督。下列敘述何者正確？
 (A) 不可置放，因其為訓練專師
 (B) 不可置放，因其非醫師監督下可執行之醫療處置
 (C) 可以置放，因醫師全程在旁監督
 (D) 可以置放，因訓練專師和執業專師可執行侵入性醫療處置之項目相同
29. 依據民國112年6月21日修正「護理人員法」規範，專科護理師與護理師執業最大的差異是專科護理師可執行下列何項？
 (A) 健康問題之護理評估 (B) 護理指導及諮詢
 (C) 預防保健之護理措施 (D) 於醫師監督下執行醫療業務
30. 使用GRADE評核系統審查一篇隨機對照試驗，因研究對象流失過多，且未進行意向性分析(intention-to-treat analysis)，可依據下列何項因素考慮予以降級？
 (A) 偏差風險 (B) 不一致性
 (C) 不直接性 (D) 不精確性
31. 國民健康署推動長者整合性照護功能評估(integrated care for older people, ICOPE)，協助及早篩檢失能風險因子。下列何項不屬於篩檢的關鍵指標？
 (A) 認知功能 (B) 疼痛管理 (C) 憂鬱 (D) 視力
32. 下列哪一項最不會影響特定疾病篩檢檢驗的陽性預測值(PPV)和陰性預測值(NPV)？
 (A) 敏感度(sensitivity) (B) 特異性(specificity)
 (C) 風險率(risk ratio) (D) 疾病盛行率(prevalence)

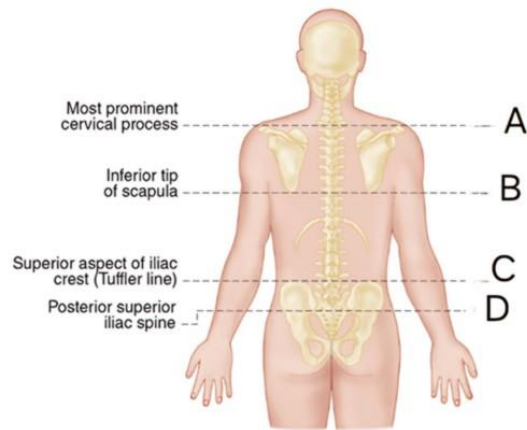
33. 若一位年輕人有藥物濫用的傾向，下列介入措施何者最具預防成效？
(A) 建立支持性社交網絡，提供心理諮詢和健康教育課程，並鼓勵參加體育或社區活動
(B) 給予其大量藥物濫用危害的資料，讓其自行閱讀並理解
(C) 向其詳細解釋藥物濫用的法律後果，並威脅如果繼續使用將面臨法律制裁
(D) 建議其每天參加高強度運動訓練，以消耗其多餘的精力
34. 依據 Pender 的健康促進模式，協助一位缺乏健康行為改變動力的亞健康個案，下列何者最具行為改變之成效？
(A) 嚴格要求個案每天進行 1 小時的高強度運動，並監督其執行
(B) 提供健康行為好處與成功案例，並設定可達成的小目標來增強個案自我效能感
(C) 告訴個案如果不改變生活方式，將來會面臨嚴重的健康問題
(D) 規範個案參加每週的健康講座，並要求其記錄學習筆記
35. 聯合國大會通過永續發展目標 (SDGs) 中明訂 2030 年孕產婦死亡率應低於 10 萬分之 70，依據臨床照護品質指標制定及評量之定義，此項目標屬於下列何種面向？
(A) 介入面 (B) 過程面
(C) 結構面 (D) 結果面
36. 依據民國 98 年 7 月 8 日修正「優生保健法」人工流產之施行情事，不包括下列何者？
(A) 配偶罹患礙優生之遺傳性疾病
(B) 五等親親屬患有礙優生之傳染性疾病
(C) 醫學認定分娩將危害其精神健康之診斷證明
(D) 害怕懷孕會加劇脊柱變形之軟骨病者
37. 有關乳癌早期診斷之敘述，下列何者錯誤？
(A) 國民健康署補助 45 歲以上婦女每年一次乳房 X 光攝影
(B) 乳房超音波檢查不具有放射線傷害，適用於懷孕中的婦女
(C) 高攝影品質的檢查有助於乳癌早期診斷，可提高存活率
(D) 以細針抽吸細胞學檢查法所證實有惡性細胞，可確立診斷乳癌
38. 依據國民健康署代謝症候群之判定標準，不包括下列何者？
(A) 高血壓 (B) 三酸甘油酯
(C) 低密度膽固醇 (D) 空腹血糖
39. 專科護理師設計一個研究來了解每日使用 chlorhexidine 為加護病房病人床上沐浴，是否可以降低病人發生中心靜脈導管相關血流感染的發生率，如果運用 PICO (P: population; I: intervention; C: comparison; O: outcome) 臨床提問來檢視這個研究題目，下列敘述何者錯誤？
(A) P：加護病房病人 (B) I：使用 chlorhexidine 床上沐浴
(C) C：一般病房病人 (D) O：中心靜脈導管感染
40. 有關實證 5A 步驟的順序，下列何者正確？
① 評讀文獻 (appraise) ② 起疑提問 (ask) ③ 搜尋文獻 (acquire)
④ 推動方案 (action) ⑤ 實際運用 (apply) ⑥ 過程稽核 (audit)
(A) ②③①④⑤ (B) ②③①⑤⑥
(C) ④②③①⑥ (D) ⑤②③⑥④

41. 有關文獻檢索技巧的敘述，下列何者正確？
 (A) 使用 MeSH terms tree 搜尋結果，無法顯示關鍵字間的層級關係
 (B) 交集「OR」、聯集「AND」和刪除「NOT」是布林邏輯中最常使用的運算元
 (C) “Filter”是指可以限定搜尋的文獻類型、出版日期或性別等，確立檢索的範圍
 (D) “Trucation”是指在關鍵字後面插入「*」的符號，可進一步縮小檢索的範圍
42. 健康照護品質模式指標 (Donabedian, 1966) 分為結構面、過程面與結果面三大類，下列何者不屬於「結果面」的指標？
 (A) 生活品質 (B) 滿意度調查 (C) 壓瘡發生率 (D) 衛教指導完成率
43. 下列何者不是臺灣臨床成效指標計畫 (Taiwan clinical performance indicator) 所監測之綜合照護指標項目？
 (A) 一般病房管路滑脫率 (B) 壓力性損傷發生率
 (C) 非計畫性重返加護病房率 (D) 病歷紀錄書寫完整率
44. 依據疾病管制署公布之中心導管組合式照護工作手冊，下列何者不是中心導管組合式照護措施所包含之項目？
 (A) 每日評估是否拔除導管 (daily review of line necessity)
 (B) 消毒注射帽 (scrub the hub)
 (C) 更換延長管等輸液裝置 (replacement of administration sets)
 (D) 定期更換導管 (central line replacement)
45. 「跌倒發生率」為病人安全監測重要指標，下列敘述何者最不適當？
 (A) 計算公式為當月發生有紀錄的跌倒事件數 / 當月住院總人日數 × 1000%
 (B) 經通報為重度傷害案件，需進行根本原因分析
 (C) 指病人於住院期間內，記錄於相關文件之跌倒事件發生狀況
 (D) 護理品質指標種類中歸屬於「結果面」指標
46. 依據「財團法人醫院評鑑暨醫療品質策進會」疾病照護品質認證標準，下列何者不為心衰竭 (HF) 結果面向之品質指標？
 (A) HF 病人出院後 14 天內 (含) 非計畫性再住院
 (B) HF 病人出院後 6 個月內 (含) 非計畫性再住院
 (C) 住院中死亡率 (含病危自動出院)
 (D) HF 病人接受血液 BNP 或 NT-proBNP 檢查比率
47. 有關影響心肌氧氣供應的因素，下列何者錯誤？
 (A) 冠狀動脈自動調節 (B) 血紅素濃度
 (C) 收縮期 (D) 舒張期
48. 下列哪個因素不會增加後負荷 (afterload) ？
 (A) 副交感神經刺激 (B) 藥物 ketamine (C) 缺氧 (D) 酸中毒
49. 90 歲女性因股骨頭骨折須接受緊急復位手術，有缺血性心臟病病史，術前肌酸酐 (creatinine) 2.2mg/dL，根據修訂心臟風險指數 (revised cardiac risk index)，其術後重大心臟併發症的發生率為何？(沒有危險因子：0.4%，1項危險因子：0.9%，2項危險因子：7%，3項危險因子：11%)
 (A) 0.4% (B) 0.9% (C) 7% (D) 11%

50. 有關二尖瓣閉鎖不全 (mitral regurgitation) 術中血液動力目標，下列敘述何者錯誤？
(A) 維持竇性心率 (NSR) 80 次以上 (B) 快速增加後負荷 (afterload)
(C) 維持足夠的前負荷 (preload) (D) 低血壓首選的升壓藥是 ephedrine
51. 下列何種休克與後負荷增加引起的圍術期心血管併發症有關？
(A) 低血容性休克 (B) 過敏性休克 (C) 敗血性休克 (D) 神經性休克
52. 有關術中低血壓的治療，下列敘述何者錯誤？
(A) 辨別和治療嚴重低血壓的原因 (B) 增加血管內容積
(C) 提高呼氣末正壓 (PEEP) (D) 使用血管活性藥物 ephedrine
53. 在機械性呼吸的全身麻醉中，改善肺泡通氣 (alveolar ventilation) 最有效的處置為何？
(A) 增加 PEEP (B) 減少 PEEP
(C) 增加潮氣量 (tidal volume) (D) 給予 β_2 - 促效劑
54. 大約 75% 的呼吸力是由哪一種呼吸肌負責的？
(A) 橫膈膜 (B) 腹直肌 (C) 外斜肌 (D) 外肋間肌
55. 在氧合血紅素解離曲線上，當血紅素飽和度為 90% 時，對應的 PaO₂ 是多少？
(A) 60 mmHg (B) 70 mmHg (C) 80 mmHg (D) 90 mmHg
56. 椎管內止痛 (neuraxial analgesia) 常見的副作用發生比率由高而低依序為何？
(A) 尿滯留、噁心嘔吐、運動阻斷、呼吸抑制
(B) 噁心嘔吐、尿滯留、呼吸抑制、運動阻斷
(C) 運動阻斷、尿滯留、噁心嘔吐、呼吸抑制
(D) 運動阻斷、噁心嘔吐、尿滯留、呼吸抑制
57. 肝臟移植手術的病人，術中輸 14U packed red blood cells (PRBCs)，在 PACU 發現以下哪項數值，會懷疑大量輸血併發症的可能？
(A) serum K⁺ 3.8 mEq/L (B) core temperature 37°C
(C) ionized Ca 0.6 mmol/L (D) platelet count 40 × 10³/μL
58. 在 PACU 給予術後病人 morphine 止痛後，可能發生下列何項機轉？
(A) 低氧驅動 (hypoxic drive) 增加
(B) 停止呼吸閾值 (apneic threshold) 降低
(C) 低氧驅動 (hypoxic drive) 降低
(D) PaCO₂ 降低
59. 影響心肌需氧量的因素從大到小依次為何？
(A) 收縮力 > 心率 > 前負荷 (preload) > 後負荷 (afterload)
(B) 收縮力 > 心率 > 後負荷 > 前負荷
(C) 心率 > 收縮力 > 前負荷 > 後負荷
(D) 心率 > 收縮力 > 後負荷 > 前負荷
60. 評估病人恢復神經肌肉阻斷狀態，可拔管的臨床徵象，不包括下列何項？
(A) 可維持吐舌頭及有目的移動舌頭
(B) 成人可維持抬頭或抬腳至少 5 秒
(C) 有足夠的吸氣力量，可維持 25 - 30 cmH₂O 負壓
(D) 四刺激比率 (train - of - four, TOF) 為 0.7

61. 有關脊椎的解剖標的圖(一)，下列敘述何者正確？

- (A) A 為 C4
- (B) B 為 T9
- (C) C 為 L4
- (D) D 為 S4



圖(一)

62. 住院手術病人在PACU沒有使用氧氣時的SpO₂ 93%，能夠自由深呼吸和咳嗽，血壓比麻醉前高10mmHg，完全清醒，四肢皆可活動，關於Aldrete score評估及處置，下列何者正確？

- (A) 4分，不適合轉出PACU
- (B) 6分，不適合轉出PACU
- (C) 9分，可轉出PACU
- (D) 10分，可轉出PACU

63. 有高血壓的53歲男性，BMI 33 kg/m²，表示睡覺不會大聲打呼，白天不常感到疲倦，枕邊人從未看過他睡覺時有暫停呼吸，頸圍量起來是39 cm。以STOP-Bang問卷評估此病人的呼吸中止症候群 (obstructive sleep apnea, OSA) 風險，下列何者正確？

- (A) 符合 2 項
- (B) 符合 3 項
- (C) 符合 4 項
- (D) 符合 5 項

64. 依據病人自控式止痛指引，關於鎖定的間隔時間(lock-out interval)，下列敘述何者錯誤？

- (A) 每次給予單次劑量的安全間隔時間
- (B) 目的是避免發生藥物蓄積之副作用
- (C) 成人morphine的lock-out interval應設5-10分鐘
- (D) 兒童morphine的lock-out interval應設15-20分鐘

65. 有關腹腔鏡手術，下列敘述何者正確？

- (A) 健康的病人可耐受15-20mmHg的腹內壓
- (B) 理想的氣體應為生理惰性、無色、不助燃並能透過肺部排出，故二氧化碳為首選氣體
- (C) 絕對禁忌症包括顱內壓增高、低血容、鬱血性心衰竭或凝血異常等
- (D) 當採全身麻醉時吸入性笑氣可作為麻醉輔助劑，可降低術後噁心、嘔吐的發生

66. 有關圍術期急性腎損傷(acute kidney injury, AKI)的原因，下列敘述何者錯誤？

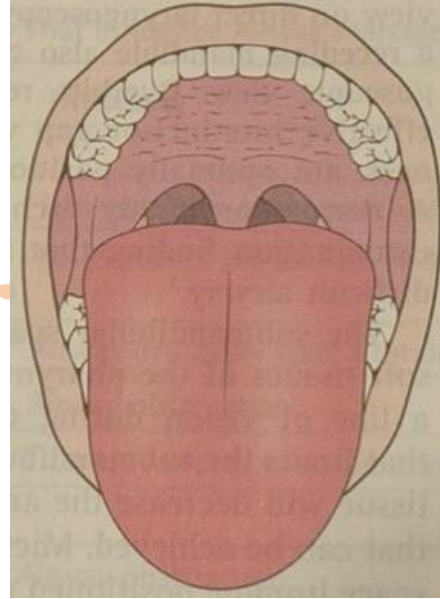
- (A) 術中平均動脈壓55mmHg持續時間小於5分鐘並不會引起AKI
- (B) 術中出血或低血容(hypovolemia)可能會引起AKI
- (C) 高齡與術後AKI的發生有密切相關
- (D) 接受心臟和主動脈手術的病人AKI風險會升高

67. 有關術後加速康復療程(enhanced recovery after surgery, ERAS)，下列敘述何者錯誤？

- (A) 術後可更快速的恢復和出院
- (B) 減少NPO時間、術後早期進食及早期活動
- (C) 給予lactated Ringers優於sodium chloride
- (D) 再住院率與死亡率有明顯的改變

68. 下列何種藥物不會抑制缺氧性肺血管收縮 (hypoxic pulmonary vasoconstriction) ?
(A) esmolol (B) propranolol (C) dexamethasone (D) aspirin
69. 下列何種藥物不會抑制缺氧性肺血管收縮 (hypoxic pulmonary vasoconstriction) ?
(A) 鈣離子通道阻斷劑
(B) 血管收縮素轉化酵素抑制劑 (ACEIs)
(C) 靜脈麻醉藥 propofol
(D) 吸入性麻醉藥 (> 1 MAC)

70. Mallampati score 可用來評估喉頭鏡使用的困難程度，圖(二)屬於何種分級？
(A) class I
(B) class II
(C) class III
(D) class IV



圖(二)

71. Upper lip bite test 可評估插管難易程度，下列敘述何者錯誤？
(A) class I 表示病人下排牙齒可咬到超過上唇朱紅色邊緣 (vermilion border) 之上
(B) class II 表示病人下排牙齒只能咬到上唇朱紅色邊緣之下
(C) class III 表示病人下排牙齒咬不到上唇
(D) class II 以上表示與困難插管相關
72. 有關眼心反射 (oculocardiac reflex)，下列敘述何者錯誤？
(A) 最常見於斜視手術 (strabismus surgery)，其他眼科手術也可能發生
(B) 常發生於眼外肌被拉扯或施打眼科神經阻斷時
(C) 發生時會造成心跳變快、血壓變高
(D) 年輕人比較容易發生
73. 下列何者不是 succinylcholine 使用的絕對或相對禁忌症？
(A) 孕婦 (B) 高血鉀 (C) 惡性高熱 (D) 顱內高壓
74. 下列何者肌肉的神經阻斷恢復速度最慢？
(A) 內收拇肌 (adductor pollicis muscle) (B) 橫膈膜 (diaphragm)
(C) 腹直肌 (rectus abdominis) (D) 眼輪匝肌 (orbicularis oculi muscle)
75. 病人因局部麻醉藥系統性中毒 (local anesthetic systemic toxicity) 後心律停止需要急救，下列藥物何者最為重要？
(A) propofol (B) 20% intralipid (C) 10% intralipid (D) 1% lidocaine

76. 有關術式與脊髓麻醉高度的配對，下列何者錯誤？
- (A) 痔瘡手術 S2-S5 (B) 腳掌手術 L2-L3
(C) 剖腹產 T10 (D) 闌尾切除 T6-T7
77. 依據「專科護理師於醫師監督下執行醫療業務辦法」第5條，醫療機構或護理機構應成立專科護理師執行醫療業務委員會，其主要功能何者錯誤？
- (A) 專科護理師之甄審 (B) 訂定執行醫療業務標準作業程序
(C) 訂定醫療業務範圍及特定訓練 (D) 定期檢討醫療業務的適當性及品質
78. 依據「專科護理師於醫師監督下執行醫療業務辦法」，麻醉專科護理師對侵入性醫療處置在臨床上的執業範圍，下列敘述何者錯誤？
- (A) 口咽呼吸道置入 (B) 調整藥物與麻醉設備
(C) 上聲門呼吸道置入 (D) 初次鼻胃管置入
79. 有關專科護理師執行醫療業務時，醫師的監督方式，下列敘述何者錯誤？
- (A) 醫師必須親自在場
(B) 醫師可以透過視訊或電話進行監督
(C) 醫師可以透過指示、指導或督促的方式進行監督
(D) 監督時，不以醫師親自在場為必要
80. 麻醉專科護理師對侵入性醫療處置在臨床上的執業範圍，下列敘述何者正確？
- (A) 氣管內管移除 (B) 硬脊膜外導管置入
(C) 中心靜脈導管置入 (D) 施打脊髓麻醉

【以下空白】

僅供參考